

**PROGNOZA ODDZIAŁYWANIA NA ŚRODOWISKO**

DO MIEJSCOWEGO PLANU ZAGOSPODAROWANIA PRZESTRZENNEGO  
DLA DZIAŁKI EW. NR 76 POŁOŻONEJ W OBRĘBIE 006 JABŁONOWO, GMINA DĄBRÓWNO

OLSZTYN, 2024R.

Prognoza oddziaływania na środowisko do miejscowego planu zagospodarowania przestrzennego  
dla działki ew. nr 76 położonej w obrębie 006 Jabłonowo, gmina Dąbrówno

**OPRACOWANIE:**

inż. Wioletta Kwiatkowska

## SPIS TREŚCI

1.	WSTĘP .....	5
1.1.	PODSTAWA FORMALNO – PRAWNA .....	5
1.2.	CEL I ZAKRES PROGNOZY .....	6
1.3.	METODYKA I WYKORZYSTANE MATERIAŁY PRZY SPORZĄDZENIU PROGNOZY....	7
1.4.	PROPONOWANE METODY ANALIZY SKUTKÓW REALIZACJI POSTANOWIEŃ PLANU ORAZ CZĘSTOTLIWOŚĆ ICH PRZEPROWADZANIA.....	8
2.	POWIĄZANIA Z INNYMI DOKUMENTAMI NA POZIOMIE UE, KRAJU I REGIONU .....	10
3.	OGÓLNA CHARAKTERYSTYKA GMINY ORAZ OBSZARU OBJĘTEGO OPRACOWANIEM	14
4.	STAN UZBROJENIA TERENÓW OBJĘTYCH OPRACOWANIEM.....	17
5.	CHARAKTERYSTYKA ISTNIEJĄCEGO STANU ŚRODOWISKA PRZYRODNICZEGO .....	20
5.1.	GEOMORFOLOGIA I BUDOWA GEOLOGICZNA.....	20
5.2.	WARUNKI GLEBOWE .....	21
5.3.	WODY PODZIEMNE I WODY POWIERZCHNIOWE.....	22
5.4.	WARUNKI KLIMATYCZNE .....	24
5.5.	KOPALINY .....	24
5.6.	BIORÓŻNORODNOŚĆ .....	25
5.7.	FORMY OCHRONY PRZYRODY .....	26
5.8.	GOSPODARKA ODPADAMI .....	28
6.	OCENA STANU ŚRODOWISKA ORAZ ŹRÓDŁA ZAGROŻEŃ .....	28
6.1.	JAKOŚĆ POWIETRZA ATMOSFERYCZNEGO.....	28
6.2.	JAKOŚĆ GLEB.....	29
6.3.	JAKOŚĆ WÓD POWIERZCHNIOWYCH I PODZIEMNYCH.....	29
6.4.	KLIMAT AKUSTYCZNY .....	29
6.5.	PROMIENIOWANIE ELEKTROMAGNETYCZNE NIEJONIZUJĄCE .....	29
6.6.	OBSZARY SZCZEGÓLNEGO ZAGROŻENIA POWODZIĄ .....	30
6.7.	OBSZARY NATURALNYCH ZAGROŻEŃ GEOLOGICZNYCH.....	30
7.	CHARAKTERYSTYKA PROJEKTU PLANU .....	31
8.	STAN ISTNIEJĄCY NA OBSZARACH PODLEGAJĄCYCH OCHRONIE W MYŚL USTAWY Z DNIA 16 KWIETNIA 2004R. O OCHRONIE PRZYRODY OBJĘTYM PROJEKTEM PLANU .....	36
9.	ANALIZA I OCENA PRZEWIDYWANYCH ZNACZĄCYCH ODDZIAŁYWAŃ NA ŚRODOWISKO ZWIĄZANYCH Z REALIZACJĄ PROJEKTU PLANU.....	37

9.1. PROGNOZOWANE SKUTKI WPLYWU REALIZACJI PROJEKTU PLANU NA POSZCZEGÓLNE KOMPONENTY ŚRODOWISKA.....	38
9.2. INFORMACJE O MOŻLIWYM TRANSGRANICZNYM ODDZIAŁYWANIU NA ŚRODOWISKO .....	46
9.3. WPLYW REALIZACJI PROJEKTU PLANU NA OBSZARY CHRONIONE, W TYM OBJĘTE SIECIĄ NATURA 2000 .....	46
10. OCENA PROJEKTU PLANU Z PUNKTU WIDZENIA MOŻLIWOŚCI OGRANICZENIA WPLYWU NA ŚRODOWISKO.....	47
10.1. ROZWIĄZANIA MAJĄCE NA CELU ZAPOBIEGANIE, OGRANICZENIE LUB KOMPENSACJĘ PRZYRODNICZĄ NEGATYWNYCH ODDZIAŁYWAŃ NA ŚRODOWISKO.....	47
10.2. PROPOZYCJE ROZWIĄZAŃ ALTERNATYWNYCH W STOSUNKU DO PRZEWIDYWANYCH W PLANIE WRAZ Z UZASADNIENIEM ICH WYBORU.....	48
10.3. OPIS TRUDNOŚCI WYNIKAJĄCYCH Z NIEDOSTATKÓW TECHNIKI, LUK W DANYCH I WSPÓŁCZESNEJ WIEDZY, JAKIE NAPOTKANO PRZY OPRACOWANIU PROGNOZY .....	48
11. STRESZCZENIE.....	50
12. LITERATURA I MATERIAŁY ŹRÓDŁOWE .....	52
13. ZAŁĄCZNIKI GRAFICZNE.....	53

---

## 1. WSTĘP

---

### 1.1. PODSTAWA FORMALNO – PRAWNA

Podstawę prawną sporządzenia prognozy oddziaływania na środowisko stanowią:

#### **NA SZCZEBLU KRAJOWYM:**

Podstawę prawną sporządzenia prognozy stanowią:

- Ustawa z dnia 3 października 2008 r. o udostępnianiu informacji o środowisku i jego ochronie, udziale społeczeństwa w ochronie środowiska oraz o ocenach oddziaływania na środowisko (Dz. U. z 2023 r. poz. 1094 ze zm.);
- Ustawa z dnia 27 kwietnia 2001 r. Prawo ochrony środowiska (Dz. U. z 2024 r. poz. 54).
- Ustawa z dnia 16 kwietnia 2004 r. o ochronie przyrody (Dz. U. z 2023r., poz. 1336 ze zm.);
- Ustawa z dnia 27 marca 2003 r. o planowaniu i zagospodarowaniu przestrzennym (t.j: Dz. U. z 2023 r., poz. 977 ze zm.);
- Ustawa z dnia 17 lipca 2017 r. Prawo wodne (Dz. U. 2023 r. poz. 1478 ze zm.);
- Ustawa z dnia 3 lutego 1995 r. o ochronie gruntów rolnych i leśnych (Dz. U. z 2024 r. poz. 82);
- Ustawa z dnia 28 września 1991 r. o lasach (Dz. U. z 2024 r. poz. 530);
- Ustawa z dnia 9 czerwca 2011 r. Prawo geologiczne i górnicze (Dz. U. z 2023 r. poz. 633 z późn. zm.);
- Ustawa z dnia 14 grudnia 2012 r. o odpadach (Dz. U. z 2023 r. poz. 1587 z późn. zm.);
- Rozporządzenie Ministra Środowiska z dnia 14 czerwca 2007 r. w sprawie dopuszczalnych poziomów hałasu w środowisku (Dz. U. z 2014r., poz. 112);
- Rozporządzenie Rady Ministrów z dnia 10 września 2019r. w sprawie przedsięwzięć mogących znacząco oddziaływać na środowisko (Dz. U. z 2019r., poz. 1839.);
- Rozporządzenie Ministra Środowiska z dnia 16 grudnia 2016 r. w sprawie ochrony gatunkowej zwierząt (Dz. U. z 2016 r., poz. 2183);
- Rozporządzenie Ministra Klimatu z dnia 18 grudnia 2019 r. zmieniające rozporządzenie w sprawie ochrony gatunkowej zwierząt (Dz. U. z 2020r., poz. 26)
- Rozporządzenie Ministra Środowiska z dnia 9 października 2014 r. w sprawie ochrony gatunkowej roślin (Dz. U. z 2014 r., poz. 1409);
- Rozporządzenie Ministra Środowiska z dnia 9 października 2014 r. w sprawie ochrony gatunkowej grzybów (Dz. U. z 2014 r., poz. 1408);
- Rozporządzenie Ministra Transportu, Budownictwa i Gospodarki Morskiej z dnia 25 kwietnia 2012r. w sprawie ustalania geotechnicznych warunków posadowienia obiektów budowlanych (Dz. U. 2012r., poz. 463).

#### **NA SZCZEBLU MIĘDZYNARODOWYM:**

- Dyrektywa 2001/42/WE Parlamentu Europejskiego i Rady z dnia 27 czerwca 2001 r. w sprawie oceny wpływu niektórych planów i programów na środowisko;
- Dyrektywa 2003/4/WE Parlamentu Europejskiego i Rady z dnia 28 stycznia 2003 r. w sprawie publicznego dostępu do informacji dotyczących środowiska.

### **UCHWAŁY I AKTA PRAWA MIEJSCOWEGO:**

→ Uchwała Nr XLIV/284/22 z dnia 29 marca 2022 roku w sprawie przystąpienia do sporządzenia miejscowego planu zagospodarowania przestrzennego dla działki o nr ewidencyjnym 76 w obrębie 006 Jabłonowo, gmina Dąbrówno.

### **PISMA:**

→ Pismo Znak WSTE.411.54.2022.BW z dnia 07.10.2022r. od Regionalnej Dyrekcji Ochrony Środowiska w Olsztynie Wydział Spraw Terenowych I w Elblągu, dotyczące uzgodnienia zakresu i stopienia szczegółowości informacji wymaganych w prognozie oddziaływania na środowisko.

→ Pismo Znak ZNS.9082.52.2022 z dnia 28 września 2022r. od Państwowego Powiatowego Inspektora Sanitarnego w Ostródzie, dotyczące uzgodnienia zakresu i stopienia szczegółowości informacji wymaganych w prognozie oddziaływania na środowisko.

### **1.2. CEL I ZAKRES PROGNOZY**

Niniejsza prognoza oddziaływania na środowisko dotyczy miejscowego planu zagospodarowania przestrzennego dla działki ew. nr 76 położonej w obrębie 006 Jabłonowo, gmina Dąbrówno. Celem prognozy jest określenie skutków wpływu realizacji projektu miejscowego planu zagospodarowania przestrzennego na środowisko, a także przedstawienie rozwiązań eliminujących negatywne skutki tych ustaleń na poszczególne elementy środowiska. Za wiodące zasady sporządzania prognozy uznano:

- ocenę walorów i warunków środowiskowych obszaru planu i jego otoczenia;
- skutki wpływu dotychczasowego sposobu użytkowania terenu na środowisko;
- wpływ realizacji projektowanych dokumentów na cele ochrony obszarów Natura 2000 położonych poza granicami przedmiotowego terenu;
- zagrożenia dla środowiska spowodowane realizacją ustaleń planu;
- sposoby minimalizacji negatywnego wpływu na środowisko;
- ocena przewidywanych znaczących oddziaływań na środowisko związanych z realizacją miejscowego planu.

Zgodnie z art. 51.2. ustawy z 2008r. o udostępnianiu informacji o środowisku i jego ochronie, udziale społeczeństwa w ochronie środowiska oraz o ocenach oddziaływania na środowisko (t.j. Dz. U. z 2021 r. poz. 247 ze zm.), niniejsza prognoza oddziaływania na środowisko dla projektu miejscowego planu zagospodarowania przestrzennego **ZAWIERA:**

- a) Informacje o zawartości, głównych celach projektowanego dokumentu oraz jego powiązaniach z innymi dokumentami.
- b) Informacje o metodach zastosowanych przy sporządzaniu prognozy.
- c) Propozycje dotyczące przewidywanych metod analizy skutków realizacji postanowień projektowanego dokumentu oraz częstotliwości jej przeprowadzania.
- d) Informacje o możliwym transgranicznym oddziaływaniu na środowisko.
- e) Streszczenie sporządzone w języku niespecjalistycznym.

**PROGNOZA OKREŚLA, ANALIZUJE I OCENIA:**

- a) Istniejący stan środowiska oraz potencjalne zmiany tego stanu w przypadku braku realizacji projektowanego dokumentu.
- b) Stan środowiska na obszarach objętych przewidywanym znaczącym oddziaływaniem.
- c) Istniejące problemy ochrony środowiska z punktu widzenia realizacji projektowanego dokumentu, w szczególności dotyczącej obszarów podlegającej ochronie na podstawie ustawy z dnia 16 kwietnia 2004 r. o ochronie przyrody.
- d) Cele ochrony środowiska ustanowione na szczeblu międzynarodowym, wspólnotowym i krajowym istotne z punktu widzenia projektowanego dokumentu, oraz sposoby, w jakich te cele i inne problemy środowiska zostały uwzględnione podczas opracowywania dokumentu.
- e) Przewidywane znaczące oddziaływania, w tym oddziaływania bezpośrednie, pośrednie, wtórne, skumulowane, krótkoterminowe, średnioterminowe i długoterminowe, stałe i chwilowe oraz pozytywne i negatywne na cele i podmiot ochrony obszaru Natura 2000 oraz integralność tego obszaru, a także na środowisko, a w szczególności na:
  - różnorodność biologiczną,
  - ludzi,
  - zwierzęta,
  - rośliny,
  - wodę,
  - powietrze,
  - powierzchnię ziemi,
  - krajobraz,
  - klimat,
  - zasoby naturalne,
  - zabytki,
  - dobra materialne,

z uwzględnieniem zależności między tymi elementami środowiska i między oddziaływaniami na te elementy.

**PROGNOZA PRZEDSTAWIA:**

- a) Rozwiązania mające na celu zapobieganie, ograniczenie lub kompensację przyrodniczą negatywnych oddziaływań na środowisko mogących być rezultatem realizacji projektowanego dokumentu, w szczególności na cele i podmiot ochrony obszaru Natura 2000 oraz integralność tego obszaru.
- b) Biorąc pod uwagę cele i geograficzny zasięg dokumentu oraz cele i przedmiot ochrony obszaru Natura 2000 oraz integralność tego obszaru – przedstawia rozwiązania alternatywne do rozwiązań zawartych w projektowanym dokumencie wraz z uzasadnieniem ich wyboru oraz opis metod dokonywania oceny prowadzącej do tego wyboru albo wyjaśnienie braku rozwiązań alternatywnych, w tym wskazania napotkanych trudności wynikających z niedostatków techniki lub luk we współczesnej wiedzy.

**1.3. METODYKA I WYKORZYSTANE MATERIAŁY PRZY SPORZĄDZENIU PROGNOZY**

Prognozę oddziaływania na środowisko sporządzono przy zastosowaniu metody empirycznej i teoretycznej. Metoda empiryczna dotyczyła inwentaryzacji przeprowadzonej w terenie w czasie

wizji terenowej w dniu 23.03.2023r., oraz dokumentacji fotograficznej. Metoda teoretyczna polegała na analizie tekstów Studium uwarunkowań i kierunków zagospodarowania przestrzennego gminy Dąbrówno, uchwalonego uchwałą Nr VIII/44/15 Rady Gminy w Dąbrównie z dnia 27.04.2015 r., Opracowanie ekofizjograficzne do miejscowego planu zagospodarowania przestrzennego dla działki ew. nr 76 położonej w obrębie 006 Jabłonowo, gmina Dąbrówno, analizie map (Hydrogeologicznej Polski w skali 1:200 000, Geologicznej Polski (mapa utworów powierzchniowych) w skali 1 : 200 000, Geologicznej Polski (mapa bez utworów czwartorzędowych) w skali 1 : 200 000, Geologicznej Polski w skali 1:50 000, mapy Głównych Zbiorników Wód Podziemnych w skali 1: 500 000, Glebowo – rolniczej w skali 1:5000) oraz obowiązującego prawa.

#### 1.4. PROPONOWANE METODY ANALIZY SKUTKÓW REALIZACJI POSTANOWIEŃ PLANU ORAZ CZĘSTOTLIWOŚĆ ICH PRZEPROWADZANIA

Niniejszą prognozę oddziaływania na środowisko przygotowano w oparciu o metody polegające na szczegółowej analizie potencjalnego wpływu przyjętych zapisów w projekcie planu na środowisko. Analizowano zapisy dotyczące projektowanego przeznaczenia terenów, sposobu zagospodarowania i zasad ochrony środowiska przyrodniczego i kulturowego z uwzględnieniem stanu i zagrożeń dla środowiska oraz uwarunkowań fizjograficznych terenu.

Analizując ustalenia projektowanego dokumentu można jednoznacznie określić jego skutki. Wskazanie nowego przeznaczenia terenów w bliższej bądź dalszej perspektywie skutkować będzie ich zagospodarowaniem na zasadach określonych w projekcie miejscowego planu zagospodarowania przestrzennego. Projekt planu wskazuje przyszłe przeznaczenie terenów, a do czasu ich właściwego zagospodarowania zgodnie z planem, pozostają one w dotychczasowym użytkowaniu. Ustalenia projektu planu nie wskazują innych rozwiązań, stąd też nie przewiduje się możliwości i warunków zagospodarowania terenów innych niż dotychczasowe i finalnie zgodne z projektem planu.

Ocenę następstw realizacji ustaleń planu dokonano z podziałem ze względu na wpływ na poszczególne elementy środowiska przyrodniczego i antropogenicznego (w tym na zdrowie ludzi) znajdującego się w obrębie granic opracowywanego planu, uwzględniając wzajemne zależności między nimi. Wpływ na środowisko skutków realizacji planu różnicuje się w zależności od:

- bezpośrednio oddziaływania – bezpośrednio, pośrednio, wtórne, skumulowane;
- okresu trwania oddziaływania – długoterminowe, średnioterminowe, krótkoterminowe;
- częstotliwości oddziaływania – stałe, chwilowe;
- charakteru zmian – pozytywne, negatywne, bez znaczenia;
- zasięgu oddziaływania – miejscowe, lokalne, ponadlokalne, regionalne, ponadregionalne;
- trwałości przekształceń – nieodwracalne, częściowo odwracalne, odwracalne, możliwe do rewaloryzacji;
- intensywności przekształceń - nieistotne, nieznaczne, zauważalne, duże, zupełne.

Monitorowanie odbywa się przez służby publiczne (jednostki, wydziały) samorządów terytorialnych, które jako właściwe miejscowo władze realizują politykę przestrzenną w obrębie swych granic. Dodatkowo, możliwość zagospodarowania terenu weryfikują inne jednostki publiczne - właściwe do wydawania pozwoleń na budowę oraz jednostki nadzoru budowlanego



sprawdzające czy dokonane zagospodarowanie zostało wykonane zgodnie z obowiązującym prawem.

Częstotliwość monitorowania skutków uchwalenia planu miejscowego nie jest określona, brak jest również jednostki za to odpowiedzialnej. Należy zatem przyjąć, że monitorowanie powinno odbywać się w czasie i przez podmioty określone w art. 32 ustawy z dnia 27 marca 2003r. ustawy o planowaniu i zagospodarowaniu przestrzennym w chwili przedkładania analizy, o której mowa w w/w przepisie.

Aktem prawa miejscowego w zakresie regulującym część kwestii związanych z zabezpieczeniem środowiska jest regulamin utrzymania porządku i czystości. Naruszenie przepisów regulaminu podlega karze grzywny według zasad wynikających z Kodeksu postępowania w sprawach o wykroczeniach.

Jakość i efektywność wdrażanych rozwiązań w dużym stopniu zależą będzie od monitorowania sposobu realizacji założeń planu. Nadzór nad wdrażaniem planu winien szczególnie obejmować poniższe zagadnienia:

- monitorowanie przestrzeni przyrodniczej poddanej zagospodarowaniu;
- monitorowanie zagrożeń jakie niesie za sobą nowe zagospodarowanie lub jego brak;
- monitorowanie zgodności realizacji z planem zagospodarowania przestrzennego;
- monitorowanie czynników przyrody w zakresie transgranicznym i możliwości ich migracji.

## **2. POWIĄZANIA Z INNYMI DOKUMENTAMI NA POZIOMIE UE, KRAJU I REGIONU**

Każdy dokument o charakterze kierunkowym wyrażający wolę polityczną dla przyszłych zamierzeń tworzony jest m.in. w oparciu o uwarunkowania zewnętrzne, na które to składają się ustalenia innych dokumentów na szczeblu międzynarodowym, krajowym, regionalnym i lokalnym. W dokumentach tych ważne miejsce zajmują zagadnienia ochrony środowiska i zrównoważonego rozwoju.

### **NA POZIOMIE UE**

Ochrona środowiska jest przedmiotem regulacji wspólnotowej głównie w postaci dyrektyw UE. Jeśli chodzi o zasadę zrównoważonego rozwoju, która jest przedmiotem głównie dokumentów kierunkowych o charakterze politycznym, to pojęcie to nie jest rozumiane jednoznacznie, a jego aktualną interpretację zawierają materiały opublikowane w 2005r. Najważniejsze dla tych zagadnień są następujące dokumenty:

*Szósty program działań wspólnoty europejskiej w dziedzinie środowiska.* Szósty Program ustanowiła decyzja 1600/2002/WE Parlamentu Europejskiego i Rady z dnia 22 lipca 2002r. ustanawiająca szósty wspólnotowy program działań w zakresie ochrony środowiska naturalnego. Program ten obowiązuje na lata 2002 – 2012. Wyznacza cztery główne i priorytetowe obszary związane z ochroną środowiska: przeciwdziałania zmianie klimatu, działania w sprawie przyrody i różnorodności biologicznej, działania w sprawie środowiska naturalnego, zdrowia i jakości życia, zrównoważone wykorzystanie gospodarki zasobami naturalnymi i odpadami. Program ten promuje pełną integrację wymagań ochrony środowiska z działaniami Wspólnoty. Zgodnie z założeniami Programu, wszelkie działania podejmowane na poziomie Wspólnoty cechować powinno całościowe podejście do zagadnień ochrony środowiska i zdrowia ludzi, z uwzględnieniem wymagań zrównoważonego rozwoju.

*Strategia Lizbońska - droga do sukcesu zjednoczonej Europy powstała w 2000r.* Głównym celem Strategii Lizbońskiej jest stworzenie w Europie do roku 2010, najbardziej konkurencyjnej gospodarki na świecie. Sama strategia skupia się na czterech kwestiach: innowacyjności, liberalizacji, przedsiębiorczości oraz spójności społecznej.

*Zrównoważona Europa dla lepszego świata – strategia zrównoważonego rozwoju Unii Europejskiej, tzw. strategia z Goeteborga.* Strategia ta jest uzupełnieniem strategii Lizbońskiej i wskazuje elementy pod kątem środowiska jakie należy zawrzeć przy realizacji założeń lizbońskich tzn. założenia lizbońskie zostały uzupełnione o elementy trwałego i zrównoważonego rozwoju w kontekście rozwoju społeczno-gospodarczego. Dotyczy ona najpoważniejszych zagrożeń dla zrównoważonego rozwoju w Europie i na świecie, tak zwanych tendencji niezrównoważonych. Należą do nich: zmiany klimatyczne, zdrowie publiczne, transport i wykorzystanie gruntów, zarządzanie zasobami naturalnymi, wyzwania związane ze starzeniem się społeczeństwa, ubóstwo i wyłączenie społeczne.

## **NA POZIOMIE KRAJOWYM**

Ochrona środowiska jest obecnie jednym z głównych zadań współczesnego społeczeństwa i państwa. Fundamentalnym dokumentem w zakresie zrównoważonego rozwoju jest **Konstytucja Rzeczypospolitej Polski**, która w art. 5 zawiera m.in. zrównoważony rozwój, czyli taki rozwój społeczno-gospodarczy, w którym znajduje się proces integrowania działań politycznych, gospodarczych

i społecznych, z zachowaniem równowagi przyrodniczej oraz trwałości podstawowych procesów przyrodniczych, w celu zagwarantowania możliwości zaspokajania podstawowych potrzeb poszczególnych społeczności lub obywateli zarówno współczesnego pokolenia, jak i przyszłych pokoleń. Ustawa Prawo ochrony środowiska oraz ustawy jej pokrewne i rozporządzenia zobowiązującą do kierowania się zasadą zrównoważonego rozwoju w różnych etapach działań: planistycznych, realizacyjnych i zarządzania. W ostatnich latach powstało kilka dokumentów o charakterze programowym, które wyznaczają politykę państwa w zakresie ochrony środowiska. Są to:

**Koncepcja Przestrzennego Zagospodarowania Kraju 2030.** Głównymi celami są: podwyższenie konkurencyjności głównych ośrodków miejskich Polski w przestrzeni europejskiej poprzez ich integrację funkcjonalną przy zachowaniu policentrycznej struktury systemu osadniczego sprzyjającej spójności, budowanie spójności terytorialnej i przeciwdziałanie marginalizacji obszarów problemowych, tworzenie warunków dla skutecznej, efektywnej i partnerskiej realizacji działań rozwojowych ukierunkowanych terytorialnie.

**Polityka ekologiczna państwa 2030 – strategia rozwoju w obszarze środowiska i gospodarki wodnej.** PEP2030 jest strategią zgodnie z ustawą o zasadach prowadzenia polityki rozwoju. Rolą strategii jest zapewnienie bezpieczeństwa ekologicznego Polski oraz wysokiej jakości życia dla wszystkich mieszkańców. W rezultacie cel główny Polityki, tj. Rozwój potencjału środowiska na rzecz obywateli i przedsiębiorców. Cele szczegółowe dotyczą zdrowia, gospodarki i klimatu. Realizacja celów środowiskowych ma być wspierana przez cele horyzontalne dotyczące edukacji ekologicznej oraz efektywności funkcjonowania instrumentów ochrony środowiska. Cele szczegółowe będą realizowane przez kierunki interwencji takie jak:

- zrównoważone gospodarowanie wodami, w tym zapewnienie dostępu do czystej wody dla społeczeństwa i gospodarki oraz osiągnięcie dobrego stanu wód,
- likwidacja źródeł emisji zanieczyszczeń do powietrza lub istotne zmniejszenie ich oddziaływania,
- ochrona powierzchni ziemi, w tym gleb,
- przeciwdziałanie zagrożeniom środowiska oraz zapewnienie bezpieczeństwa biologicznego, jądrowego i ochrony radiologicznej,
- zarządzanie zasobami dziedzictwa przyrodniczego i kulturowego, w tym ochrona i poprawa stanu różnorodności biologicznej i krajobrazu,
- wspieranie wielofunkcyjnej i trwale zrównoważonej gospodarki leśnej,
- gospodarka odpadami w kierunku gospodarki o obiegu zamkniętym,
- zarządzanie zasobami geologicznymi przez opracowanie i wdrożenie polityki surowcowej państwa,

- wspieranie wdrażania ekoinnowacji oraz upowszechnianie najlepszych dostępnych technik BAT (polegają określaniu granicznych wielkości emisji dla większych zakładów przemysłowych),
- przeciwdziałanie zmianom klimatu,
- adaptacja do zmian klimatu oraz zarządzanie ryzykiem klęsk żywiołowych,
- edukacja ekologiczna, w tym kształtowanie wzorców zrównoważonej konsumpcji,
- usprawnienie systemu kontroli i zarządzania ochroną środowiska oraz doskonalenie systemu finansowania.

***Krajowa Strategia Rozwoju Regionalnego 2030.*** Strategia ta jest zbiorem wspólnych wartości, zasad współpracy rządu i samorządów oraz partnerów społeczno-gospodarczych na rzecz rozwoju kraju i województw. Dokument określa systemowe ramy prowadzenia polityki regionalnej zarówno przez rząd wobec regionów, jak i wewnątrzregionalne. Cel główny to: efektywne wykorzystanie endogenicznych potencjałów terytoriów i ich specjalizacji dla osiągnięcia zrównoważonego rozwoju kraju, co tworzyć będzie warunki do wzrostu dochodów mieszkańców Polski przy jednoczesnym osiągnięciu spójności w wymiarze społecznym, gospodarczym, środowiskowym i przestrzennym.

***Krajowy Plan Gospodarki Odpadami 2022.*** Głównym celem dokumentu jest określenie polityki gospodarki odpadami zgodnej z hierarchią sposobów postępowania z odpadami oraz zasadą zanieczyszczający płaci. Obejmuje pełen zakres zadań koniecznych do zapewnienia zintegrowanej gospodarki odpadami w kraju w sposób zapewniający ochronę środowiska, uwzględniając obecne i przyszłe możliwości i uwarunkowania ekonomiczne oraz poziom technologiczny istniejącej infrastruktury. Plan uwzględnia tendencje we współczesnej gospodarce światowej, jak również krajowe uwarunkowania rozwoju gospodarczego.

***Krajowy Program Oczyszczania Ścieków Komunalnych (KPOŚK).*** Zgodnie z zapisami art. 43 ust. 3 ustawy z dnia 18 lipca 2001r. - Prawo wodne, Krajowy program oczyszczania ścieków komunalnych ma określić wykazy aglomeracji, które powinny być wyposażone - w terminach ustalonych w art. 208 w systemy kanalizacji zbiorczej i oczyszczalnie ścieków oraz wielkość ładunków zanieczyszczeń biodegradowalnych z tych aglomeracji koniecznych do usunięcia, przedsięwzięć w zakresie budowy i modernizacji zbiorczych sieci kanalizacyjnych oraz oczyszczalni ścieków komunalnych oraz terminy ich realizacji.

***Polityka energetyczna Polski do 2030 roku.*** Wśród podstawowych kierunków polityki energetycznej Polski jest m.in. ograniczenie oddziaływania energetyki na środowisko. Głównymi celami Polityki w tym obszarze są: ograniczenie emisji CO<sub>2</sub> do 2020 roku przy zachowaniu wysokiego poziomu bezpieczeństwa energetycznego; ograniczenie emisji SO<sub>2</sub> i NO<sub>x</sub> oraz pyłów (w tym PM<sub>10</sub> i PM<sub>2,5</sub>) do poziomów wynikających z obecnych i projektowanych regulacji unijnych; ograniczanie negatywnego oddziaływania energetyki na stan wód powierzchniowych i podziemnych; minimalizacja składowania odpadów poprzez jak najszersze wykorzystanie ich w gospodarce; zmiana struktury wytwarzania energii w kierunku technologii niskoemisyjnych.

***Krajowa Strategia Ochrony Środowiska przed trwałymi zanieczyszczeniami organicznymi.*** Generalnym celem strategii jest ograniczenie lub co najmniej utrzymanie emisji trwałych zanieczyszczeń organicznych do środowiska na poziomie wynikającym z porozumień międzynarodowych.

**Program ochrony i zrównoważonego użytkowania różnorodności biologicznej wraz z Planem działalności na lata 2015-2020.** Celem strategicznym jest podniesienie poziomu wiedzy oraz kształtowanie postaw społeczeństwa związanych z włączaniem się do działań na rzecz różnorodności biologicznej, włączenie wybranych sektorów gospodarki w działania na rzecz różnorodności biologicznej, zachowanie i przywracanie populacji zagrożonych gatunków i siedlisk, efektywne zarządzanie zasobami przyrodniczymi, utrzymanie i odbudowa ekosystemów oraz ich usług, ograniczenie presji gatunków inwazyjnych i konfliktowych, ograniczenie i łagodzenie skutków zmian klimatycznych, ochrona różnorodności biologicznej poprzez rozwój współpracy międzynarodowej.

## **NA POZIOMIE REGIONU**

**Program Ochrony Środowiska Województwa Warmińsko-Mazurskiego do roku 2030.** Dokument ma na celu realizację krajowej polityki ochrony środowiska na szczeblu wojewódzkim, zgodnie z dokumentami strategicznymi i programowymi. Głównym celem tworzenia Programu jest dążenie do poprawy stanu środowiska w województwie, ograniczenie negatywnego wpływu zanieczyszczeń na środowisko, ochrona i rozwój walorów środowiska, a także racjonalne gospodarowanie jego zasobami. Program służy także realizacji celów na poziomie regionalnym, które zostały przyjęte w dokumentach strategicznych na poziomie krajowym, ze szczególnym uwzględnieniem przyjętej Polityki ekologicznej państwa 2030.

**Plan zagospodarowania przestrzennego województwa warmińsko-mazurskiego.** Cel główny: „Ład przestrzenny i zrównoważony rozwój jako podstawa kształtowania polityki przestrzennej województwa. Celem Planu jest ochrona i kształtowanie ładu przestrzennego, który ma zasadnicze znaczenie dla prowadzenia rozwoju w sposób zrównoważony, czyli: określenie przestrzennych uwarunkowań rozwoju, w tym zróżnicowanych cech przestrzeni regionu aby mogły one służyć realizacji programów i projektów rozwojowych na wszystkich poziomach; rozmieszczenie w przestrzeni celów i działań ustalonych w obowiązującym dokumencie Strategii rozwoju społeczno-gospodarczego województwa warmińsko-mazurskiego; wskazanie zasadniczych ram dla rozwoju przestrzennego gmin w kontekście krajowym, regionalnym i międzynarodowym.

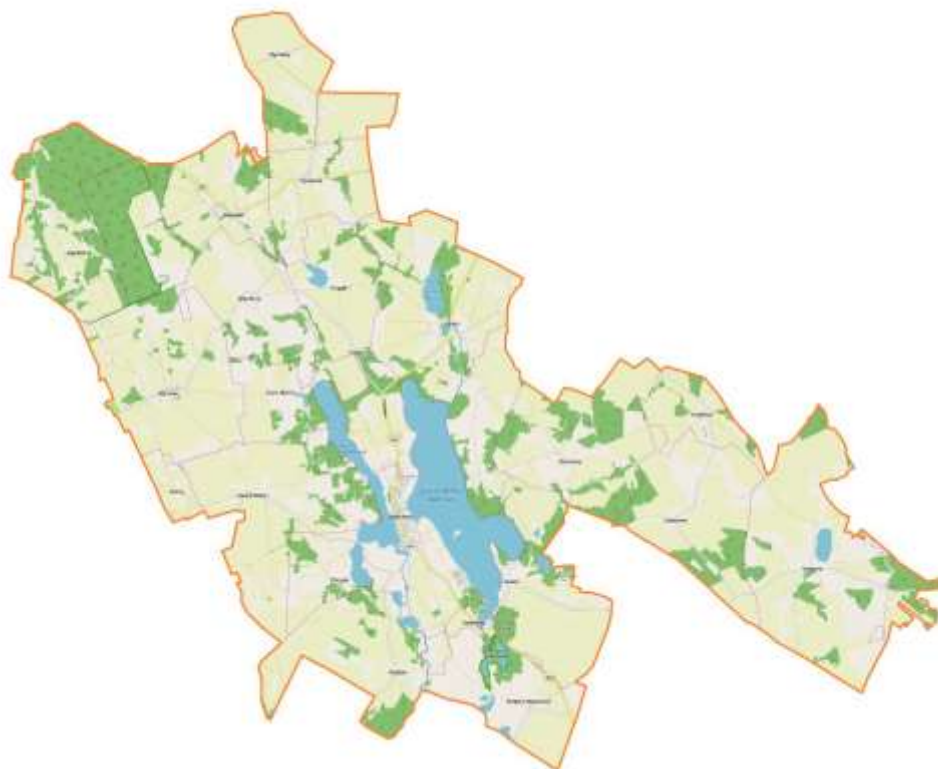
**Strategia Rozwoju Społeczno-Gospodarczego Województwa Warmińsko-Mazurskiego do roku 2030.** Główny cel Strategii został zdefiniowany w następujący sposób: spójność ekonomiczna, społeczna i przestrzenna Warmii i Mazur z regionami Europy. Cele strategiczne dokumentu nawiązują do celu głównego i uwzględniają współzależność procesów gospodarczych, społecznych oraz relacji sieciowych. Na przestrzeni lat 2020-2030 w centrum celów strategicznych znajdują się mieszkańcy i ich kompetencje.

Wśród dokumentów na poziomie regionalnym są również: Studium uwarunkowań i kierunków zagospodarowania przestrzennego gminy Dąbrówno, Plan rozwoju lokalnego, Program ochrony środowiska, inne studia, koncepcje i programy, odnoszące się do obszarów i problemów zagospodarowania przestrzennego i środowiska sporządzane odpowiednio do potrzeb i celów podejmowanych w tym zakresie prac.

### **3. OGÓLNA CHARAKTERYSTYKA GMINY ORAZ OBSZARU OBJĘTEGO OPRACOWANIEM**

Gmina Dąbrówno położona jest w południowo-zachodniej części województwa warmińsko-mazurskiego w powiecie ostródzkim. Zajmuje powierzchnię 165 km<sup>2</sup>, na której położonych jest 28 miejscowości oraz 17 sołectw. Jest to siódma pod względem obszarowym gmina powiatu ostródzkiego, zajmująca 9,4 % jego powierzchni.

Do najważniejszych szlaków komunikacyjnych na terenie gminy należą drogi wojewódzkie nr 537 Lubawa - Pawłowo oraz nr 542 Rychnowo - Działdowo.



*Rys. 1. Mapa Gminy Dąbrówno  
( źródło: [googlemaps](#) )*



*Rys. 2. Położenie gminy Dąbrówno w powiecie ostródzkim  
( źródło: [www.osp.org.pl](http://www.osp.org.pl))*

Gmina charakteryzuje się dużym udziałem użytków rolnych ok. 71% oraz niskim udziałem lasów w powierzchni ogólnej. Wynosi on ok. 12% przy średniej dla województwa warmińsko – mazurskiego 30,5%. Ponadto liczne jeziora oraz obszary chronionego krajobrazu znajdujące się na terenie gminy stanowią podstawę rozwoju turystyki. W gminie dominującymi funkcjami gospodarczymi są rolnictwo, przemysł i leśnictwo. Większość urządzeń usługowych skoncentrowana jest w ośrodku obsługi gminy – wsi Dąbrówno.

Teren objęty opracowaniem dotyczy działki o nr ewid. 76 położonej w obrębie geodezyjnym Jabłonowo, gmina Dąbrówno, obejmujący zasięgiem tereny wykorzystywane pod roślinność trawiastą lub upraw rolnych oraz niewielką część terenu stanowiącą obszar zadrzewiony znajdujący się w sąsiedztwie jeziora Mała Dąbrowa. Do terenu opracowania od strony wschodniej przylega droga publiczna nr 154009N. Powierzchnia terenu objętego granicami opracowania planu wynosi w przybliżeniu ok. 3,65 ha.

Poniżej została przedstawiona mapa obrazująca granice i lokalizację obszaru objętego opracowaniem.



*Rys. 3. Granice obszaru objętego opracowaniem  
(źródło: opracowanie własne)*

Teren objęty opracowaniem sąsiaduje z terenami o podobnej funkcji użytkowania terenu. Są to bowiem tereny upraw rolnych i roślinności trawiastej, tereny zadrzewione. Od strony wschodniej teren przylega do drogi publicznej nr 154009N. Od strony zachodniej przylega do jeziora Mała Dąbrowa.

Poniżej została przedstawiona mapa obrazująca granice i sąsiedztwo obszaru objętego opracowaniem.



*Rys. 4. Sąsiedztwo obszaru objętego opracowaniem  
(źródło: opracowanie własne)*





Fot. 1 - 2- tereny objęte granicami opracowania.

---

#### **4. STAN UZBROJENIA TERENÓW OBJĘTYCH OPRACOWANIEM**

---

Zapisy planu dla obszaru objętego opracowaniem określają zasady modernizacji, rozbudowy i budowy systemów infrastruktury technicznej:

- Ustala się zasadę prowadzenia sieci infrastruktury technicznej jako podziemnych w liniach rozgraniczających dróg, zgodnie z przepisami odrębnymi oraz na terenach przeznaczonych pod zabudowę bez prawa ograniczania funkcji podstawowej terenu oraz w maksymalnym zbliżeniu równoległe lub w sposób zbliżony do równoległego w odniesieniu do granic geodezyjnych działek lub linii rozgraniczających tereny elementarne, w tym pomiędzy nieprzekraczalną linią zabudowy a linią rozgraniczającą wyznaczoną od strony drogi.
- Zaopatrzenie w energię elektryczną należy realizować z sieci elektroenergetycznej zgodnie z przepisami odrębnymi, poprzez rozbudowaną podziemną sieć niskiego napięcia 0,4kV. W celu zasilenia działek budowlanych w energię elektryczną, projektowaną sieć elektroenergetyczną niskiego napięcia należy realizować w terenie o symbolu 1KR lub na terenie przeznaczonym pod zabudowę (MNW), bez prawa ograniczania funkcji podstawowej terenu oraz w maksymalnym zbliżeniu równoległym lub w sposób zbliżony do równoległego w odniesieniu do granic geodezyjnych działek, pomiędzy wyznaczoną nieprzekraczalną linią zabudowy a linią rozgraniczającą od strony drogi.
- Odprowadzenie ścieków należy realizować do istniejącej sieci kanalizacji sanitarnej Ø110, przebiegającej wzdłuż drogi publicznej Nr 154009N, kierującej ścieki do oczyszczalni ścieków. W celu podłączenia działek budowlanych do sieci kanalizacji sanitarnej, projektowaną sieć należy realizować w terenie o symbolu KR lub na terenie przeznaczonym pod zabudowę o symbolu MNW, bez prawa ograniczania funkcji podstawowej terenu oraz w maksymalnym zbliżeniu równoległym lub w sposób zbliżony do równoległego w odniesieniu do granic geodezyjnych działek, pomiędzy wyznaczoną nieprzekraczalną linią zabudowy a linią rozgraniczającą od strony drogi.
- Ustala się zaopatrzenie w wodę z rozbudowanej sieci wodociągowej Ø110 przebiegającej w drodze publicznej Nr 154009N. W celu podłączenia działek budowlanych do sieci wodociągowej, projektowaną sieć należy realizować w terenie o symbolu KR lub na terenie przeznaczonym pod zabudowę o symbolu MNW, bez prawa ograniczania funkcji podstawowej

terenu oraz w maksymalnym zbliżeniu równoległym lub w sposób zbliżony do równoległego w odniesieniu do granic geodezyjnych działek, pomiędzy wyznaczoną nieprzekraczalną linią zabudowy a linią rozgraniczającą od strony drogi.

- Dopuszcza się zaopatrzenie w ciepło z indywidualnych źródeł przy wykorzystaniu urządzeń, z których emisja nie przekracza norm przewidzianych przepisami odrębnymi.
- Dopuszcza się zaopatrzenie w gaz z indywidualnych źródeł lub z sieci gazowej zgodnie z przepisami odrębnymi. Dla sieci gazowych zgodnie z przepisami odrębnymi obowiązują strefy kontrolowane.
- W celu podłączenia działek budowlanych do sieci gazowej, projektowaną sieć należy realizować w terenie o symbolu KR lub na terenie przeznaczonym pod zabudowę o symbolu MNW, bez prawa ograniczania funkcji podstawowej terenu oraz w maksymalnym zbliżeniu równoległym lub w sposób zbliżony do równoległego w odniesieniu do granic geodezyjnych działek, pomiędzy wyznaczoną nieprzekraczalną linią zabudowy a linią rozgraniczającą od strony drogi.
- Sieci oraz przyłącza telekomunikacyjne należy projektować jako podziemne, zgodnie z przepisami odrębnymi.
- Melioracje:
  - a) wszelkie inwestycje realizowane na terenach zdrenowanych powinny być realizowane w sposób niezakłócający funkcjonowania urządzeń melioracyjnych;
  - b) dopuszcza się przebudowę systemu melioracyjnego w taki sposób aby nowa sieć drenarska przejęła funkcje starej sieci zachowując spływ wód.
- W granicach planu dopuszcza się indywidualne rozwiązania w zakresie mikroinstalacji odnawialnych źródeł energii w postaci: pomp ciepła, kolektorów słonecznych, paneli fotowoltaicznych, z wykluczeniem elektrowni wiatrowych i turbin wiatrowych - lokalizacja mikroinstalacji odnawialnych źródeł energii musi spełniać zakazy wynikające z przepisów odrębnych w tym w szczególności z położenia terenu w granicach Dąbrówieńskiego Obszaru Chronionego Krajobrazu, lokalizację kolektorów słonecznych oraz paneli fotowoltaicznych w strefie 100m od jeziora należy realizować na dachach budynków i musi ona stanowić całość techniczno – użytkową z istniejącą lub projektowaną zabudową.

Poniżej przedstawiono mapę obrazującą zasięg uzbrojenia terenów w granicach projektu planu miejscowego oraz terenów sąsiednich.

*Prognoza oddziaływania na środowisko do miejscowego planu zagospodarowania przestrzennego  
dla działki ew. nr 76 położonej w obrębie 006 Jabłonowo, gmina Dąbrówno*



*Rys. 5 Stan uzbrojenia terenu w ramach załącznika nr 1 do projektu planu  
(Źródło: opracowanie własne na podstawie [www.geoportal.gov.pl](http://www.geoportal.gov.pl))*

---

## **5. CHARAKTERYSTYKA ISTNIEJĄCEGO STANU ŚRODOWISKA PRZYRODNICZEGO**

---

### **5.1. GEOMORFOLOGIA I BUDOWA GEOLOGICZNA**

Obszar gminy położony jest w syneklizie perybałtyckiej platformy wschodnioeuropejskiej, w pobliżu niecki brzeżnej paleozoicznej platformy zachodnioeuropejskiej. Łączna miąższość skał osadowych, osadzonych w paleozoiku, mezozoiku i kenozoiku może wynosić około 2,5 - 3,0 km. Poniżej zalega prekambryjskie podłoże krystaliczne.

Budowa geologiczna pagórkowatej moreny czołowej w północno-zachodniej części gminy, charakteryzuje się dużą zmiennością osadów; obok osadów niespoistych (piasków, żwirów, głazów) występują spoiste utwory gliniaste. Podłoże pozostałych terenów stanowią gliny zwałowe, a w części południowej i wschodniej terenu gminy - w większości jest to morena przemyta zbudowana od powierzchni z piasków i żwirów lodowcowych.

W rejonie Jezior Dąbrowskich - z uwzględnieniem ich głębokości - głębokość rynien przekracza 60 m. Obok jezior rynny wypełnione są holocenijskimi osadami jeziornymi i bagiennymi. Ponadto, na terenie gminy występuje dość znaczna ilość drobnych form wytopiskowych, które w dużej części wypełnione są osadami organicznymi.

Miąższość utworów czwartorzędowych jest dość zróżnicowana i waha się w granicach od kilkudziesięciu metrów w części południowo-wschodniej gminy do 150m w części zachodniej gminy. W profilu czwartorzędu przeważają spoiste gliny zwałowe przewarstwione wodnolodowcowymi osadami piaszczysto - żwirowymi. Powierzchnię podczwartorzędową stanowią osady młodszego trzeciorzędu.

Zgodnie z Mapą geologiczną Polski przedmiotowy obszar stanowią piaski i żwiry wodnolodowcowe poziomu sandrowego II. Od strony północnej przylegają we fragmencie gliny zwałowe na piaskach i żwirach wodnolodowcowych, co szczegółowo przedstawia poniżej przedstawiona mapa geologiczna.



Rys. 6 – Fragment mapy geologicznej Polski (kolorem niebieskim zaznaczono obszar lokalizacji inwestycji). Źródło: opracowanie własne na podstawie <https://dabrownno.e-mapa.net/>

## 5.2. WARUNKI GLEBOWE

Pokrywą glebową gminy tworzą przede wszystkim utwory lodowcowe tj. gliny, piaski i gwałowiska oraz wodno-lodowcowe piaski, żwiry, pyły i ły. Kompleksy gleb brunatnych występują sporadycznie, koncentrując się w pobliżu Brzeźna Mazurskiego i na północ od jeziora Dąbrowa Mała. Wśród utworów piaszczystych dominują piaski zwałowe i przesortowane piaski akumulacji wodno-lodowcowej, w postaci piasków luźnych i słabo gliniastych. W gminie piaski te występują najliczniej, natomiast pyły tylko sporadycznie.

Torfy występują w rozproszonych kompleksach, głównie w pobliżu Starego Miasta, Fiugajek, Samina i Ostrowitego.

Gleby o niskiej przydatności rolniczej występują w rejonie rynien jezior Dąbrowskich, na pozostałym obszarze gminy przeważają gleby średnio urodzajne (IV klasy bonitacyjnej) z dużym kompleksem gleb urodzajnych (IVa i III klasy bonitacyjnej) w rejonie Elgnowa. Gleby słabo urodzajne, głównie V i VI klasy bonitacyjnej dominują w południowym pasie przylegającym do jezior oraz w okolicy Gardyn.

Charakterystyka kompleksów rolniczej przydatności gleb omawianego obszaru:

3zB ps.pl - kompleks użytków zielonych słabych i bardzo słabych osadzony na glebie brunatnej właściwej, którego podłoże stanowią piaski słabo gliniaste podścielone na głębokości do 50 cm piaskiem luźnym.

6B pgl.ps:pl – kompleks żytni słaby osadzony na glebie brunatnej właściwej, którego podłoże stanowi piasek gliniasty lekki podścielony na głębokości do 50 cm piaskiem słabo gliniastym podścielonym na głębokości od 50 do 100 cm piaskiem luźnym.

4B glp.pgm – kompleks żytni bardzo słaby (pszenno-żytni) osadzony na glebie brunatnej właściwej, którego podłoże stanowi piasek gliniasty lekki podścielony na głębokości do 50 cm piaskiem gliniastym mocnym. Poniżej na przedstawiono obszar opracowania na tle mapy glebowo-rolniczej.



Rys. 7 - Fragment mapy glebowo-rolniczej (kolorem czarnym zaznaczono granicę obszaru objętego opracowaniem). Źródło: <https://atlas.warmia.mazury.pl/atlas/rolnictwo/>

### 5.3. WODY PODZIEMNE I WODY POWIERZCHNIOWE

Udział wód powierzchniowych (jezior i cieków) w ogólnej powierzchni gminy Dąbrówno wynosi ok. 6 %. O takiej zasobności gminy w wody powierzchniowe decydują przede wszystkim występujące na jej obszarze zbiorniki wodne. Pod względem hydrograficznym rzeki występujące na terenie gminy należą do zlewni rzeki Wkry. Tylko wschodni fragment gminy należy do innych dorzeczy - część północna tego fragmentu odwadniana jest źródłisko i górny bieg Marózki (dorzecze Pregoty), a część południowa przez rzekę Szkotówka (dorzecze Wkry).

Garb Lubawski wraz z kulminacją Wzgórz Dylewskich jest węzłowym obszarem hydrograficznym, z którego rzeki biorą początek i odpływają we wszystkich kierunkach. Takie położenie cieków sprawia, że mają one na ogół małe przepływy.

Zgodnie z podziałem zlewniowym zarządzanie wodami na terenie gminy Dąbrówno nadzoruje Regionalny Zarząd Gospodarki Wodnej w Gdańsku.

Rzeka Wel jest lewobrzeżnym dopływem Drwęcy. Swoje źródła bierze we wsi Bartek leżącej na północ od jeziora Dąbrowa Wielka, w okolicach Wzgórz Dylewskich.

Długość całkowita rzeki wynosi 118 km, z czego na terenie gminy Dąbrówno przepływa odcinkiem 6,1 km.

Wszystkie cieki charakteryzuje śnieżno – deszczowy system zasilania, z dwoma wysokimi stanami wody w ciągu roku oraz jednym minimum. Po osiągnięciu wiosennego maksimum (w okresie pomiędzy styczniem a kwietniem), stany wody i przepływy rzek zmniejszają się. Wezbrania letnie (lipiec, sierpień) są zdecydowanie mniejsze od wiosennych. Minimum przypada pomiędzy lipcem i październikiem. Przejścia od stanów najwyższych do najniższych są łagodne, a różnice pomiędzy średnimi miesięcznymi stanami maksymalnymi i średnimi miesięcznymi stanami minimalnymi wynoszą niewiele. Średni przepływ rzeki Wel przy wypływie z jeziora Mała Dąbrowa wynosi około 1 m /sek. Przepływy pozostałych większych cieków są mniejsze o około rząd wielkości. Największa z nich (Mała Wkra) 3 km przed ujściem do jeziora Mała Dąbrowa ma średni przepływ około 0,15 m /sek.

Na terenie gminy Dąbrówno występuje kilka naturalnych zbiorników wodnych - jezior, które pełnią zarówno funkcje rekreacyjne jak i gospodarcze (zbiorniki hodowlane) zasilane głównie wodami powierzchniowymi.

Na obszarze gminy znajduje się 10 jezior o łącznej powierzchni ponad 914 ha, co stanowi 5,5 % ogólnej powierzchni gminy. Wszystkie jeziora, za wyjątkiem jeziora Dąbrowa, położone są w obszarach chronionego krajobrazu.

Zdecydowana większość jezior jest pochodzenia polodowcowego, głównie typu rynnowego. Najczęściej są one długie i wąskie o stromych brzegach, znacznych głębokościach i zróżnicowanym dnie. Często porośnięte roślinnością zanurzoną typu trzcina, pałka wąskolistna, moczarka, rdest, rogatek. Dominujące gatunki ryb to: węgorz, sielawa, lin, okoń, leszcz, szczupak.

Celem zapewnienia ochrony zbiorników wodnych posiadających walory przyrodnicze i wypoczynkowe na terenie gminy Dąbrówno były Wojewoda Olsztyński wprowadził Rozporządzeniem Nr 45 z dnia 5 czerwca 1998 r. strefę ciszy na dwóch jeziorach: Dąbrowa Wielka I Dąbrowa Mała.

W ostatnich latach WIOŚ w Olsztynie nie przeprowadzał oceny jednolitych części wód stojących na terenie gminy Dąbrówno.

Według Mapy Hydrogeologicznej Polski w skali 1:200 000 obszar opracowania planu znajduje się w VI hydrogeologicznym regionie mazurskim. Przedmiotowy teren znajduje się poza obszarem Głównego Zbiornika Wód Podziemnych. Około 7 km od obszaru opracowania znajduje się obszar ochronny Głównego Zbiornika Wód podziemnych nr 214 – Zbiornik Działdowo. Poniżej przedstawiono mapę z naniesioną lokalizacją terenu oraz najbliższym Zbiornikiem Wód Podziemnych.



*Rys.8 - Fragment mapy z GZWP (kolorem czarnym zaznaczono miejsce lokalizacji obszaru objętego opracowaniem). Źródło: <https://dabrownno.e-mapa.net/>*

#### 5.4. WARUNKI KLIMATYCZNE

Stosunki klimatyczne są wynikiem warunków geograficznych. Obszar Pojezierza Iławsko - Ostródzkiego leży w strefie pojezierzy północno - wschodniej Polski i należy według Romera (1957) do mazurskiej dzielnicy klimatycznej. Klimat w obrębie Pojezierza charakteryzuje się dużą zmiennością wynikającą ze ścierania się wpływów klimatu oceanicznego w postaci prądów płynących z północnego zachodu oraz klimatu kontynentalnego, którego fale płyną od wschodu i południowego wschodu. Duży wpływ na kształtowanie się klimatu wywiera niewielka odległość od Bałtyku, wzniesienia n.p.m., ukształtowanie terenu, duża liczba zbiorników wód jeziornych, bagien oraz pokrycie znacznych połaci lasami.

Wiosna na Pojezierzu Iławsko - Ostródzkim trwa zazwyczaj dwa miesiące, tj. od trzeciej dekady marca do końca maja lub początku czerwca, z przymrozkami do połowy maja. Okres wczesnowiosenny charakteryzuje się częstym niedoborem opadów, co w połączeniu z suchymi wiatrami wiejącymi w tym czasie z kierunków wschodnich stwarza częściowo niekorzystne warunki odnowieniowe na piaszczystych glebach leśnych. Lato trwa 70 - 80 dni. Przypada tu okres największych opadów (ok. 40 % opadów rocznych). Jesień jest długa - od początku września do drugiej dekady grudnia. Zima trwa przez 90 dni z czego 40 - 50 dni z temperaturą poniżej 0°C.

Typowa dla strefy klimatu przejściowego zmienność klimatu uwidacznia się w znacznych wahaniami temperatur i ilości opadów. Średnie roczne temperatury powietrza wynoszą ponad +7°C. Najchłodniejszym miesiącem jest styczeń (średnia temperatura -3°C), a najcieplejszym lipiec (średnia temperatura ponad +17°C). Długość trwania okresu wegetacyjnego 220 - 221 dni w roku. Średnia temperatura +12°C. W okresie tym duże szkody w uprawach leśnych wyrządzają częste przymrozki wczesne (początek września) oraz przymrozki późne (w maju a nawet w początkach czerwca).

Suma opadów rocznych 550 - 700 mm. Średnia liczba dni z opadami wynosi ok. 160 - 170 w ciągu roku. Największa ilość opadów przypada na miesiące letnie tj. na okres od czerwca do sierpnia i wynosi około 80 - 100 mm miesięcznie. Na rozkład opadów tego terenu wywiera dodatkowo wpływ



jego jeziorność. Ponieważ większej jeziorności odpowiadają większe zasoby pary wodnej w powietrzu, korzystnie wpływa to na zwiększenie opadów (Schmuck 1959). Cechą charakterystyczną jest także duża wilgotność względna powietrza, wynosząca około 82 %. Największa jest w grudniu do około 90 %, najmniejsza w maju 70 %.

W skali całego roku największą frekwencję wykazują wiatry z kierunku zachodniego i północno - zachodniego, które panują przez połowę dni w roku. Średnia liczba dni bezwietrznych w ciągu roku wynosi 5. Wpływ wiatru na las ma zarówno dodatnie, jak i ujemne skutki. Ułatwia zapylenie drzew, rozsiewanie nasion, ale także powoduje powstawanie wywrotów, złomów i karłowacenie drzew na skrajach kompleksów leśnych. Omawiany obszar w stosunku do innych regionów Polski ma klimat niekorzystny, gdyż powietrze jest nasycone większą ilością wilgoci, panują tu niższe temperatury, krótszy jest okres wegetacyjny roślin, częstsze są gwałtowne zmiany pogody.

#### 5.5. KOPALINY

Na terenie opracowania nie występują udokumentowane złoża kopalin znajdujące się w Krajowym Bilansie Zasobów Kopalin.

#### 5.6. BIORÓŻNORODNOŚĆ

Obszar objęty opracowaniem stanowią tereny z roślinnością trawiastą i upraw rolnych. Wzdłuż linii brzegowej jeziora Mała Dąbrowa występują gatunki drzew wysokich tj.: klon zwyczajny *Acer platanoides* L., dąb szypułkowy *Quercus robur* L., sosna zwyczajna *Pinus sylvestris* L., olsza czarna *Alnus glutinosa* Gaertn.

Na występującą bioróżnorodność przedmiotowego terenu składa się warstwa zielna pospolitych gatunków traw, bylin, chwastów. Zanotowano następujące gatunki roślin naczyniowych: kupkówka pospolita *Dactylis glomerata*, wyczyniec łąkowy *Alopecurus pratensis*, kostrzewa łąkowa *Festuca pratensis*, kostrzewa czerwona *Festuca rubra* kłosówka wełnista *Holcus lanatus*, tymotka łąkowa *Phleum pratense*, wiechlina łąkowa *Poa pratensis*, koniczyna łąkowa *Trifolium pratense*, koniczyna biała, *Trifolium alba*, wyka ptasia *Vicia cracca*, krwawnik pospolity *Achillea millefolium*, mniszek lekarski *Taraxacum officinale*, gwiazdnica pospolita *Stellaria media*, przytulia właściwa *Galium verum*, oset nastroszony *Carduus acanthoides*, ostrożeń warzywny *Cirsium oleraceum*, ostrożeń polny *Cirsium arvense*, rzeżucha łąkowa *Cardamine pratensis*, jastrzębiec kosmaczek *Hieracium pilosella*, lnicznik siewny *Camelina sativa*, skrzyp polny *Equisetum arvense*, bylica piołun *Artemisia absinthium*, nawłóć pospolita *Solidago virgaurea* L., krwawnik pospolity *Achillea millefolium*, świetlik łąkowy *Euphrasia rostkoviana*.

Na podstawie obserwacji faunistycznych siedlisk przyrodniczych występujących na obszarze opracowania projektu planu należy spodziewać się występowania poszczególnych przedstawicieli awifauny, tj. m.in. *Garrulus glandarius* sójki, *Troglodytes troglodytes* strzyżyka, *Phylloscopus collybita* pierwiosnka, *Erithacus rubecula* rudzika, *Passer montanus* mazurka, *Phoenicurus ochrurus* kopciuszka, *Phoenicurus phoenicurus* pleszki, *Corvus monedula* kawki, *Parus major* sikory bogatki, *Pica pica* sroki, *Sturnus vulgaris* szpaka. Poza ww. gatunkami ptaków w rejonie analizowanego terenu występują pospolite gatunki ssaków jak: jeleń, sarna, lis, zając, tchórz, kuna domowa, łasica, drobne gryzonie. Na omawianym obszarze występują typowe, charakterystyczne siedliska dla pospolitych gatunków owadów. Ich występowanie jest szeroko rozpowszechnione. W związku z tym nie można im przypisać stałego miejsca bytowania. Jednakże na podstawie dłuższych obserwacji można wskazać obszary ich wzmożonego występowania. Ich rozmieszczenie i liczebność związana

jest w głównej mierze z penetracją w poszukiwaniu pokarmu. Najpospolitszymi są: *Gonepteryx rhamni* cytrynek, *Aphantopus hyperantus* bielinek kapustnik, *Lycaena virgaureae* czerwończyk dukacik, *Argynnis paphia* dostojka malinowiec, *Bombus terrestris* trzmiel ziemny, *Bombus pratorum* trzmiel łąkowy.

Roślinność przedmiotowego terenu prezentują poniższe fotografie wykonane podczas wizji terenowej:



*Fot. 3 – 5 - istniejąca zieleń.*

## 5.7. FORMY OCHRONY PRZYRODY

Na terenie gminy Dąbrówno znajdują się następujące obszary chronionego krajobrazu:

- Dąbrówieński Obszar Chronionego Krajobrazu o powierzchni całkowitej 5 565 ha obejmujący w większości gminę Dąbrówno i tylko niewielki fragment gminy Działdowo;
- Obszar Chronionego Krajobrazu Jeziora Mielno o powierzchni całkowitej 10 498, do którego należy południowo-zachodnia część gminy Dąbrówno (wraz z jeziorem Gardejki);
- Obszar Chronionego Krajobrazu Wzgórz Dylewskich o powierzchni całkowitej 14.483,2 ha do którego należy północno-zachodnia część gminy, obejmująca Uroczysko – Klonowo.

*Prognoza oddziaływania na środowisko do miejscowego planu zagospodarowania przestrzennego  
dla działki ew. nr 76 położonej w obrębie 006 Jabłonowo, gmina Dąbrówno*



Rys.9 - Fragment mapy z Obszarami Chronionego Krajobrazu na terenie gminy.

*Źródło: [www.geoserwis.gdos.gov.pl](http://www.geoserwis.gdos.gov.pl)*

Teren objęty opracowaniem znajduje się na terenie Dąbrówieńskiego Obszaru Chronionego Krajobrazu dla którego obowiązuje Rozporządzenie Nr 143 Wojewody Warmińsko-Mazurskiego z dnia 12 listopada 2008 r. w sprawie Dąbrówieńskiego Obszaru Chronionego Krajobrazu (Dz. Urz. z 2008 r. Nr 178, poz. 2625).

Dąbrówieński Obszar Chronionego Krajobrazu, zwany dalej „Obszarem”, o powierzchni 5.565,0 ha położony jest w województwie warmińsko-mazurskim, w powiecie ostródzkim na terenie gminy Dąbrówno oraz w powiecie działdowskim na terenie gminy Działdowo



Rys. 10. Lokalizacja terenu objętego opracowaniem na tle Dąbrówieńskiego Obszaru Chronionego Krajobrazu.

*Źródło: <http://geoserwis.gdos.gov.pl/mapy/>.*

## 5.8. GOSPODARKA ODPADAMI

Gmina Dąbrówno należy do Związku Gmin Regionu Ostródzko - Iławskiego "Czyste Środowisko", który zajmuje się gospodarką odpadami, powszechną edukacją społeczeństwa, wprowadzeniem segregacji oraz rekultywacją wysypisk. Swoim zasięgiem Związek obejmuje obszar około 3 756,91 km<sup>2</sup> zamieszkiwany przez 218 225 osób. Obszar Związku Gmin obejmuje tereny o dużych walorach przyrodniczych i krajobrazowych.

W skład Związku Gmin „Czyste Środowisko” wchodzi 19 gmin: gmina Ostróda, gmina Łukta, gmina Grunwald, gmina Dąbrówno, gmina Jonkowo, gmina Małdyty, gmina Lubawa, gmina Iława, gmina Kurzętnik, gmina Godkowo, gmina Nowe Miasto Lubawskie, miasto Ostróda, miasto Iława, miasto i gmina Olsztynek, miasto i gmina Miłomłyn, miasto i gmina Miłakowo, miasto i gmina Morąg, miasto i gmina Zalewo, miasto Nowe Miasto Lubawskie.

Działania Związku Gmin Regionu Ostródzko – Iławskiego „Czyste Środowisko” realizowane są w ramach "Kompleksowego Programu Gospodarki Odpadami na terenie Związku Gmin „Czyste Środowisko”.

Realizacja pierwszego etapu Programu Gospodarki Odpadami obejmuje:

- budowę Zakładu Unieszkodliwiania Odpadów Komunalnych przy składowisku w Rudnie k/Ostródy, w tym modernizację składowiska odpadów sprowadzającą się do wybudowania linii segregacji odpadów, stanowiska biodegradacji w formie kompostowni i nowoczesnej kwatery do bezpiecznego deponowania balastu.

Realizacja drugiego etapu obejmuje:

- wdrożenie i realizację Programu selektywnej zbiórki odpadów,
- wdrożenie programu edukacji ekologicznej,

Na terenie Związku Gmin „Czyste Środowisko” znajdują się Punkty Selektywnej Zbiórki Odpadów Komunalnych w Iławie, w Lipowcu, w Półwsi i w Rudnie.

Odpady komunalne to odpady powstające w gospodarstwach domowych, a także odpady niezawierające odpadów niebezpiecznych pochodzące od innych wytwórców odpadów, które ze względu na swój charakter lub skład są podobne do odpadów powstających w gospodarstwach domowych. Przez gospodarowanie odpadami rozumie się zbieranie, transport, przetwarzanie odpadów, łącznie z nadzorem nad tego rodzaju działaniami, jak również późniejsze postępowanie z miejscami unieszkodliwiania odpadów oraz działania wykonywane w charakterze sprzedawcy odpadów lub pośrednika w obrocie odpadami.

---

## **6. OCENA STANU ŚRODOWISKA ORAZ ŹRÓDŁA ZAGROŻEŃ**

---

### 6.1. JAKOŚĆ POWIETRZA ATMOSFERYCZNEGO

Obecnie na przedmiotowym terenie nie występują emitory wpływające znacząco negatywnie na jakość powietrza atmosferycznego. Analizowany obszar położony jest w sąsiedztwie jeziora, otwartych terenów, które niewątpliwie mają decydujący, pozytywny wpływ na czystość powietrza. Aby jakość powietrza atmosferycznego uległa poprawie należy dążyć głównie do stosowania pieców

ekologicznych o wysokiej sprawności energetycznej emitujących stosunkowo niewielkie ilości zanieczyszczeń.

## 6.2. JAKOŚĆ GLEB

Przedmiotowy obszar zlokalizowany jest wzdłuż głównego ciągu komunikacyjnego, dlatego też głównym czynnikiem wpływającym na jakość występujących tu gleb są zanieczyszczenia pochodzące ze źródeł komunikacyjnych. Aktualne zagrożenie dla gleb niosą substancje chemiczne (w szczególności ropopochodne) wyciekające z pojazdów, np. w wyniku awarii lub nieprawidłowej pracy poszczególnych elementów pojazdów.

## 6.3. JAKOŚĆ WÓD POWIERZCHNIOWYCH I PODZIEMNYCH

Jednym z podstawowych problemów jest stan czystości wód powierzchniowych, podziemnych i zagrożenie ich zanieczyszczenia. Aby jakość wód powierzchniowych i podziemnych uległa poprawie w perspektywie długoterminowej należy dążyć do wprowadzenia zakazu inwestycji mogących znacząco negatywnie oddziaływać na stan wód powierzchniowych, podziemnych.

## 6.4. KLIMAT AKUSTYCZNY

Źródłem hałasu na przedmiotowym terenie jest głównie komunikacja drogowa. Środki transportu są ruchomymi źródłami hałasu decydującymi o parametrach klimatu akustycznego przede wszystkim na terenach zurbanizowanych. Z uwagi na wzrastającą liczbę pojazdów i zwiększające się natężenie ich ruchu można przyjąć, że na przedmiotowym terenie utrzymywać się będzie tendencja wzrostowa natężenia hałasu związanego z ruchem kołowym.

## 6.5. PROMIENIOWANIE ELEKTROMAGNETYCZNE NIEJONIZUJĄCE

Głównymi źródłami promieniowania niejonizującego w środowisku są: stacje radiowe i telewizyjne, elektroenergetyczne linie napowietrzne wysokiego napięcia, stacje transformatorowe, stacje przekaźnikowe telefonii komórkowej, zespoły sieci i urządzeń elektrycznych w gospodarstwie domowym (np. kuchenki mikrofalowe) urządzenia radiolokacyjne i radionawigacyjne. W przypadku stacji bazowych telefonii komórkowej pola elektromagnetyczne są wypromieniowywane na bardzo dużych wysokościach, w miejscach niedostępnych dla ludzi. Wokół budowanych stacji bazowych telefonii komórkowych istnieje możliwość tworzenia obszarów ograniczonego użytkowania.

Na obszarze objętym planem zaopatrzenie w energię elektryczną winno być realizowane z sieci elektroenergetycznej zgodnie z przepisami odrębnymi, poprzez rozbudowaną podziemną sieć niskiego napięcia 0,4kV. W celu zasilenia działek budowlanych w energię elektryczną, projektowaną sieć elektroenergetyczną niskiego napięcia należy realizować w terenie o symbolu 1KR lub na terenie przeznaczonym pod zabudowę (MNW), bez prawa ograniczania funkcji podstawowej terenu oraz w maksymalnym zbliżeniu równoległym lub w sposób zbliżony do równoległego w odniesieniu do granic geodezyjnych działek, pomiędzy wyznaczoną nieprzekraczalną linią zabudowy a linią rozgraniczającą od strony drogi.

## 6.6. OBSZARY SZCZEGÓLNEGO ZAGROŻENIA POWODZIĄ

Zgodnie z art. 77 ust. 1 pkt 3 Ustawy z dnia 18 lipca 2001r. Prawo wodne na obszarach szczególnego zagrożenia powodzią zakazuje się m.in.:

- gromadzenia ścieków, odchodów zwierzęcych, środków chemicznych, a także innych substancji lub materiałów, które mogą zanieczyścić wody,
- prowadzenia odzysku lub unieszkodliwiania odpadów, w szczególności ich składowania;
- lokalizowania nowych cmentarzy.

W granicach projektu planu nie występują obszary szczególnego zagrożenia powodzią.

#### 6.7. OBSZARY NATURALNYCH ZAGROŻEŃ GEOLOGICZNYCH

Obszar gminy położony jest w syneklizie perybałtyckiej platformy wschodnioeuropejskiej, w pobliżu niecki brzeżnej paleozoicznej platformy zachodnioeuropejskiej. Łączna miąższość skał osadowych, osadzonych w paleozoiku, mezozoiku i kenozoiku może wynosić około 2,5 - 3,0 km. Poniżej zalega prekambryjskie podłoże krystaliczne.

Budowa geologiczna pagórkowatej moreny czołowej w północno-zachodniej części gminy, charakteryzuje się dużą zmiennością osadów; obok osadów niespoistych (piasków, żwirów, głazów) występują spoiste utwory gliniaste. Podłoże pozostałych terenów stanowią gliny zwałowe, a w części południowej i wschodniej terenu gminy - w większości jest to morena przemyta zbudowana od powierzchni z piasków i żwirów lodowcowych.

W rejonie Jezior Dąbrowskich - z uwzględnieniem ich głębokości - głębokość rynien przekracza 60 m. Obok jezior rynny wypełnione są holocenijskimi osadami jeziornymi i bagiennymi. Ponadto, na terenie gminy występuje dość znaczna ilość drobnych form wytopiskowych, które w dużej części wypełnione są osadami organicznymi.

Na przedmiotowym terenie nie występują tereny zagrożone występowaniem ruchów masowych oraz nie występują obszary osuwania się mas ziemnych.

## **7. CHARAKTERYSTYKA PROJEKTU PLANU**

Projekt miejscowego planu zagospodarowania przestrzennego dotyczy działki ew. nr 76 położonej w obrębie 006 Jabłonowo, gmina Dąbrówno. Przedmiotem ustaleń projektu planu jest określenie:

- zasad przeznaczenia terenów oraz linii rozgraniczających tereny o różnym przeznaczeniu lub różnych zasadach zagospodarowania;
- zasad ochrony i kształtowania ładu przestrzennego;
- zasad ochrony środowiska, przyrody i krajobrazu oraz zasad kształtowania krajobrazu;
- granic i sposobów zagospodarowania terenów lub obiektów podlegających ochronie, na podstawie odrębnych przepisów, terenów górniczych, a także obszarów szczególnego zagrożenia powodzią, obszarów osuwania się mas ziemnych, krajobrazów priorytetowych określonych w audycie krajobrazowym oraz w planach zagospodarowania przestrzennego województwa;
- szczególnych warunków zagospodarowania terenów oraz ograniczenia w ich użytkowaniu, w tym zakaz zabudowy;
- lokalizacji obiektów handlowych o powierzchni sprzedaży powyżej 2000 m<sup>2</sup>;
- zasad modernizacji, rozbudowy i budowy systemów komunikacji i infrastruktury technicznej;
- sposobów i terminów tymczasowego zagospodarowania, urządzania i użytkowania terenów;
- zasad kształtowania zabudowy oraz wskaźniki zagospodarowania terenu, maksymalną i minimalną intensywność zabudowy jako wskaźnik powierzchni całkowitej zabudowy w odniesieniu do powierzchni działki budowlanej, minimalny udział procentowy powierzchni biologicznie czynnej w odniesieniu do powierzchni działki budowlanej, maksymalną wysokość zabudowy, minimalną liczbę miejsc do parkowania w tym miejsca przeznaczone na parkowanie pojazdów zaopatrzonych w kartę parkingową i sposób ich realizacji oraz linie zabudowy i gabaryty obiektów;
- szczegółowych zasad i warunków scalania i podziału nieruchomości objętych planem miejscowym;
- sposobu usytuowania obiektów budowlanych w stosunku do dróg i innych terenów oraz do granic przyległych nieruchomości, kolorystykę obiektów budowlanych oraz pokrycie dachów;
- stawek procentowych, na podstawie których ustala się opłatę wynikającą ze wzrostu wartości nieruchomości w związku z uchwaleniem planu.

W zakresie ustaleń dotyczących przeznaczenia terenów elementarnych na obszarze objętym planem ustala się następujące przeznaczenia terenów elementarnych oznaczonych na rysunku planu według symboli literowych:

- pod tereny zabudowy mieszkaniowej jednorodzinnej wolnostojącej, oznaczone na rysunku planu symbolem MNW;
- pod tereny komunikacji drogowej wewnętrznej, oznaczone na rysunku planu symbolem KR;
- pod tereny zieleni, oznaczone na rysunku planu symbolem Z.

Przedmiotowy teren nie posiada opracowanego dotychczas miejscowego planu. W pobliżu są opracowane plany miejscowe co dokładnie przedstawia poniżej przedstawiona mapa

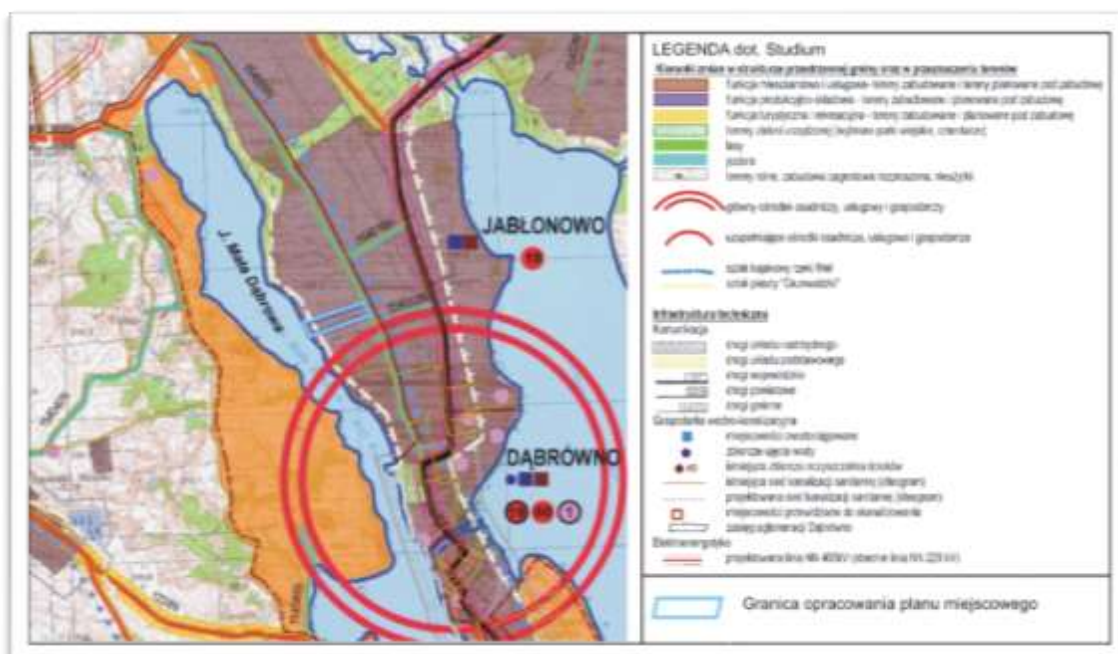
*Prognoza oddziaływania na środowisko do miejscowego planu zagospodarowania przestrzennego  
dla działki ew. nr 76 położonej w obrębie 006 Jabłonowo, gmina Dąbrówno*



Rys. 11. – Granica Obszaru objętego opracowaniem na tle terenów objętych planami miejscowymi.

Źródło: <https://dabrownno.e-mapa.net/>.

Przedmiotowy teren został przedstawiony również na tle obowiązującego studium które przeznacza teren opracowania pod funkcję mieszkaniową i usługową – tereny zabudowane i tereny planowane pod zabudowę.



Rys. 12. – Granica Obszaru objętego opracowaniem na tle obowiązującego Studium.

Źródło: opracowanie własne na podstawie <https://dabrownno.e-mapa.net/>.



### **W zakresie zasad modernizacji, rozbudowy i budowy infrastruktury technicznej**

#### **Ustalenia dotyczące zasad modernizacji, rozbudowy i budowy systemów komunikacji i infrastruktury technicznej.**

Ustala się zasady w zakresie systemów komunikacji:

- powiązanie z układem zewnętrznym, to jest z drogą publiczną Nr 154009N należy realizować poprzez projektowaną komunikację wewnętrzną oznaczoną symbolem 1KR.
- bezpośrednie powiązania komunikacyjne poszczególnych terenów elementarnych z układem zewnętrznym realizowane będą z terenu komunikacji wewnętrznej o symbolu 1KR.
- zasady obsługi parkingowej obszaru planu, w tym minimalna liczba stanowisk postojowych, dla nowej zabudowy:
  - dla zabudowy mieszkaniowej jednorodzinnej wolnostojącej należy zapewnić minimum 2 stanowiska postojowe na 1 samodzielny lokal mieszkalny, przy czym miejsce na podjeździe i w garażu należy liczyć jako stanowisko postojowe;
  - z uwagi na przeznaczenie terenu w granicach planu nie ustala się minimalnej liczby stanowisk postojowych dla pojazdów zaopatrzonych w kartę parkingową.
- kształtowanie komunikacji wewnętrznej należy realizować w sposób umożliwiający korzystanie z przestrzeni osobom niepełnosprawnym.

Ustala się zasady w zakresie infrastruktury technicznej:

- ustala się zasadę prowadzenia sieci infrastruktury technicznej jako podziemnych w liniach rozgraniczających dróg, zgodnie z przepisami odrębnymi oraz na terenach przeznaczonych pod zabudowę bez prawa ograniczania funkcji podstawowej terenu oraz w maksymalnym zbliżeniu równoległe lub w sposób zbliżony do równoległego w odniesieniu do granic geodezyjnych działek lub linii rozgraniczających tereny elementarne, w tym pomiędzy nieprzekraczalną linią zabudowy a linią rozgraniczającą wyznaczoną od strony drogi.
- zaopatrzenie w energię elektryczną należy realizować z sieci elektroenergetycznej zgodnie z przepisami odrębnymi, poprzez rozbudowaną podziemną sieć niskiego napięcia 0,4kV. W celu zasilenia działek budowlanych w energię elektryczną, projektowaną sieć elektroenergetyczną niskiego napięcia należy realizować w terenie o symbolu 1KR lub na terenie przeznaczonym pod zabudowę (MNW), bez prawa ograniczania funkcji podstawowej terenu oraz w maksymalnym zbliżeniu równoległym lub w sposób zbliżony do równoległego w odniesieniu do granic geodezyjnych działek, pomiędzy wyznaczoną nieprzekraczalną linią zabudowy a linią rozgraniczającą od strony drogi.
- odprowadzenie ścieków należy realizować do istniejącej sieci kanalizacji sanitarnej Ø110, przebiegającej wzdłuż drogi publicznej Nr 154009N, kierującej ścieki do oczyszczalni ścieków. W celu podłączenia działek budowlanych do sieci kanalizacji sanitarnej, projektowaną sieć należy realizować w terenie o symbolu KR lub na terenie przeznaczonym pod zabudowę o symbolu MNW, bez prawa ograniczania funkcji podstawowej terenu oraz w maksymalnym zbliżeniu równoległym lub w sposób zbliżony do równoległego w odniesieniu do granic geodezyjnych działek, pomiędzy wyznaczoną nieprzekraczalną linią zabudowy a linią rozgraniczającą od strony drogi.
- ustala się zaopatrzenie w wodę z rozbudowanej sieci wodociągowej Ø110 przebiegającej w drodze publicznej Nr 154009N. W celu podłączenia działek budowlanych do sieci wodociągowej, projektowaną sieć należy realizować w terenie o symbolu KR lub na terenie przeznaczonym pod zabudowę o symbolu MNW, bez prawa ograniczania funkcji

podstawowej terenu oraz w maksymalnym zbliżeniu równoległym lub w sposób zbliżony do równoległego w odniesieniu do granic geodezyjnych działek, pomiędzy wyznaczoną nieprzekraczalną linią zabudowy a linią rozgraniczającą od strony drogi.

- w zakresie odprowadzania wód opadowych i roztopowych ustala się:
  - wody opadowe i roztopowe z nawierzchni nieutwardzonych i uszczelnionych dróg, parkingów i placów manewrowych należy odprowadzać zgodnie z przepisami odrębnymi;
  - wody opadowe i roztopowe z powierzchni dachów należy odprowadzać do gruntu lub zagospodarować w granicach własnych działki bez szkody dla gruntów sąsiednich zgodnie z przepisami odrębnymi.
  - dopuszcza się zaopatrzenie w ciepło z indywidualnych źródeł przy wykorzystaniu urządzeń, z których emisja nie przekracza norm przewidzianych przepisami odrębnymi.
- dopuszcza się zaopatrzenie w gaz z indywidualnych źródeł lub z sieci gazowej zgodnie z przepisami odrębnymi. Dla sieci gazowych zgodnie z przepisami odrębnymi obowiązują strefy kontrolowane. W celu podłączenia działek budowlanych do sieci gazowej, projektowaną sieć należy realizować w terenie o symbolu KR lub na terenie przeznaczonym pod zabudowę o symbolu MNW, bez prawa ograniczania funkcji podstawowej terenu oraz w maksymalnym zbliżeniu równoległym lub w sposób zbliżony do równoległego w odniesieniu do granic geodezyjnych działek, pomiędzy wyznaczoną nieprzekraczalną linią zabudowy a linią rozgraniczającą od strony drogi.
- sieci oraz przyłącza telekomunikacyjne należy projektować jako podziemne, zgodnie z przepisami odrębnymi.

Melioracje:

- wszelkie inwestycje realizowane na terenach zdrenowanych powinny być realizowane w sposób niezakłócający funkcjonowania urządzeń melioracyjnych;
- dopuszcza się przebudowę systemu melioracyjnego w taki sposób aby nowa sieć drenarska przejęła funkcje starej sieci zachowując spływ wód.
- w granicach planu dopuszcza się indywidualne rozwiązania w zakresie mikroinstalacji odnawialnych źródeł energii w postaci: pomp ciepła, kolektorów słonecznych, paneli fotowoltaicznych, z wykluczeniem elektrowni wiatrowych i turbin wiatrowych - lokalizacja mikroinstalacji odnawialnych źródeł energii musi spełniać zakazy wynikające z przepisów odrębnych w tym w szczególności z położenia terenu w granicach Dąbrowieńskiego Obszaru Chronionego Krajobrazu, lokalizację kolektorów słonecznych oraz paneli fotowoltaicznych w strefie 100m od jeziora należy realizować na dachach budynków i musi ona stanowić całość techniczno – użytkową z istniejącą lub projektowaną zabudową.

**W zakresie ustaleń dotyczących zasad ochrony i kształtowania ładu przestrzennego ustala się,**

**iż** w granicach objętych planem zasady ochrony ładu przestrzennego określone są ustaleniami dotyczącymi:

- przeznaczenia terenów elementarnych oraz określenia minimalnych powierzchni nowo wydzielonych działek budowlanych;
- linii zabudowy, usytuowania kalenic budynków, formy kształtowania dachów i ich kolorystyki oraz wysokości zabudowy;
- kolorystyki elewacji w budynkach;
- ochrony oraz zachowania minimalnej powierzchni biologicznie czynnej.

**W zakresie ustaleń dotyczących zasad ochrony środowiska, przyrody i krajobrazu ustala się:**

- zasady w zakresie ochrony środowiska, ochrony przyrody i krajobrazu:
  - teren objęty opracowaniem miejscowego planu znajduje się w granicach Dąbrówieńskiego Obszaru Chronionego Krajobrazu, na terenie którego obowiązują odpowiednie przepisy wykonawcze w sprawie Dąbrówniańskiego Obszaru Chronionego Krajobrazu, w tym w szczególności zakazy i odstępstwa od zakazów;
  - zakazuje się w szczególności likwidowania i niszczenia zadrzewień śródpolnych;
  - ustala się poziom hałasu w środowisku dla terenów oznaczonych symbolem MNW zgodnie z przepisami odrębnymi jak dla terenów przeznaczonych na cele zabudowy mieszkaniowej jednorodzinnej;
  - ustala się poziom hałasu w środowisku dla terenu oznaczonego symbolem Z zgodnie z przepisami odrębnymi jak dla terenów przeznaczonych na cele rekreacyjno – wypoczynkowe;
  - sposób zagospodarowania terenu nie może zmieniać kierunków odpływu wód gruntowych i powierzchniowych na terenach sąsiednich;
  - odpady komunalne należy zagospodarować zgodnie z regulaminem utrzymania czystości i porządku w gminie oraz zgodnie z przepisami odrębnymi.

**W zakresie ustaleń dotyczących zasad kształtowania krajobrazu ustala się:**

- nakaz kształtowania nowej zabudowy przy uwzględnieniu gabarytów i formy architektury nowo wznoszonych budynków, zgodnie ze wskaźnikami kształtowania zabudowy określonymi w ustaleniach szczegółowych.

**W zakresie ustaleń dotyczących granic i sposobów zagospodarowania terenów lub obiektów podlegających ochronie, na podstawie odrębnych przepisów, terenów górniczych, a także obszarów szczególnego zagrożenia powodzią, obszarów osuwania się mas ziemnych, krajobrazów priorytetowych określonych w audycie krajobrazowym oraz w planach zagospodarowania przestrzennego województwa ustala się:**

- granice i sposoby zagospodarowania terenów lub obiektów podlegających ochronie na podstawie przepisów odrębnych:
  - teren objęty opracowaniem miejscowego planu znajduje się w granicach Dąbrówieńskiego Obszaru Chronionego Krajobrazu - obowiązują ograniczenia w zagospodarowaniu wynikające z przepisów odrębnych;
  - na terenie objętym opracowaniem planu nie występują tereny górnicze;
  - na terenie objętym opracowaniem planu nie występują obszary osuwania się mas ziemnych;
  - na terenie objętym opracowaniem planu nie występują obszary szczególnego zagrożenia powodzią;
  - na terenie objętym opracowaniem planu nie wyznaczono krajobrazów priorytetowych określonych w audycie krajobrazowym w związku z brakiem jego opracowania.

**W zakresie ustaleń dotyczących szczególnych warunków zagospodarowania terenów oraz ograniczenia w ich użytkowaniu, w tym zakaz zabudowy ustala się:**

- obowiązują ograniczenia w zagospodarowaniu terenów położonych w sąsiedztwie jeziora Mała Dąbrowa, zgodnie z przepisami odrębnymi;

- obowiązują ograniczenia w zagospodarowaniu terenów położonych w bezpośrednim sąsiedztwie infrastruktury technicznej, związanych z zapewnieniem bezpieczeństwa i dostępu do sieci, zgodnie z przepisami odrębnymi.

---

## **8. STAN ISTNIEJĄCY NA OBSZARACH PODLEGAJĄCYCH OCHRONIE W MYŚL USTAWY Z DNIA 16 KWIETNIA 2004R. O OCHRONIE PRZYRODY OBJĘTYM PROJEKTEM PLANU**

---

W myśl ustawy „o ochronie przyrody” formami ochrony przyrody są:

- parki narodowe - na omawianym terenie nie występują parki narodowe;
- rezerwy przyrody - na omawianym terenie nie występują rezerwy przyrody;
- parki krajobrazowe - na omawianym terenie nie występują parki krajobrazowe;
- obszary chronionego krajobrazu - na omawianym terenie występuje obszar chronionego krajobrazu;
- obszary Natura 2000 - na omawianym terenie występuje obszar Natura 2000;
- pomniki przyrody - na omawianym terenie nie występują pomniki przyrody;
- stanowiska dokumentacyjne - na omawianym terenie nie występują stanowiska dokumentacyjne;
- użytki ekologiczne - na omawianym terenie nie występują użytki ekologiczne;
- zespoły przyrodniczo-krajobrazowe - na omawianym terenie nie występują zespoły przyrodniczo-krajobrazowe;
- ochrona gatunkowa roślin, zwierząt i grzybów – na omawianym obszarze nie występują chronione gatunki roślin, zwierząt i grzybów.

## **9. ANALIZA I OCENA PRZEWIDYWANYCH ZNACZĄCYCH ODDZIAŁYWAŃ NA ŚRODOWISKO ZWIĄZANYCH Z REALIZACJĄ PROJEKTU PLANU**

Realizacja ustaleń projektu planu nie będzie wiązała się z negatywnym oddziaływaniem na komponenty środowiska przyrodniczego, tereny objęte formami ochrony czy też na zdrowie ludzi. Niniejsza prognoza oddziaływania na środowisko odnosi się do planowanych inwestycji (jako całości), które będą mogły powstać na podstawie przyjętego przeznaczenia i ustaleń szczegółowych zawartych w projekcie planu.

Stwierdza się, że projekt miejscowego planu zagospodarowania przestrzennego obejmujący teren położony w gminie Dąbrówno, obręb geodezyjny Jabłonowo ma na celu wprowadzenie zrównoważonego rozwoju obszaru przeznaczonego pod:

- MNW - tereny zabudowy mieszkaniowej jednorodzinnej wolnostojącej;
- KR - tereny komunikacji drogowej wewnętrznej;
- Z - tereny zieleni.

W projekcie planu wprowadza się istotne parametry i wskaźniki kształtowania zabudowy. Stworzy to pewnego rodzaju harmonijną całość oraz uwzględni w przyporządkowanych relacjach wszelkie uwarunkowania i wymagania funkcjonalne, gospodarczo- społeczne, środowiskowe, kulturowe, oraz kompozycyjno- estetyczne.

Ważną kwestią dotyczącą ochrony wód przed wpływami zanieczyszczeń są rozwiązania gospodarki wodno-ściekowej, które winny odgrywać ważną rolę przy sporządzaniu planu miejscowego. Gromadzenie bowiem ścieków w zbiornikach bezodpływowych stanowi zagrożenie dla środowiska. Plan ustala zatem, że odprowadzanie ścieków sanitarnych odbywać się będzie do sieci kanalizacji sanitarnej Ø110, przebiegającej wzdłuż drogi publicznej Nr 154009N, kierującej ścieki do oczyszczalni ścieków. W celu podłączenia działek budowlanych do sieci kanalizacji sanitarnej, projektowaną sieć należy realizować w terenie o symbolu KR lub na terenie przeznaczonym pod zabudowę o symbolu MNW, bez prawa ograniczania funkcji podstawowej terenu oraz w maksymalnym zbliżeniu równoległym lub w sposób zbliżony do równoległego w odniesieniu do granic geodezyjnych działek, pomiędzy wyznaczoną nieprzekraczalną linią zabudowy a linią rozgraniczającą od strony drogi.

Jako zagrożenie krótkoterminowe można uznać fazę prac budowlanych. Prace budowlane będą miały niewielki wpływ na komponenty środowiska. Ze względu na niewielką ilość pyłów i zanieczyszczeń gazowych zanieczyszczenia te nie będą wykraczały poza teren budowy. Podczas usuwania nawierzchni biologicznej z terenu przeznaczonego pod fundamenty budynków, należy przedsięwziąć odpowiednie środki w celu ograniczenia zniszczenia roślinności. Realizacja inwestycji przyczyni się jedynie do miejscowych przekształceń powierzchni ziemi. W niewielkim zakresie zostanie naruszona struktura gleby oraz jej profil glebowy.

## 9.1. PROGNOZOWANE SKUTKI WPLYWU REALIZACJI PROJEKTU PLANU NA POSZCZEGÓLNE KOMPONENTY ŚRODOWISKA

*Tab. 1. Wpływ realizacji projektowanej zabudowy przyjętej w projekcie planu na poszczególne elementy środowiska*

<b>L.p.</b>	<b>Komponent środowiska</b>	<b>Sposób oddziaływania</b>	<b>Rodzaj oddziaływania</b>
1	FAUNA	Brak oddziaływania.  Realizacja ustaleń projektu planu nie spowoduje utraty istotnych siedlisk zwierząt oraz nie spowoduje istotnego negatywnego oddziaływania na zwierzęta.	Brak
2	FLORA	Zmniejszenie powierzchni biologicznie czynnej+*  Częściową rekompensatą dla utraty gleb jest zapis w projekcie planu przeznaczający minimum powierzchni działek na powierzchnię biologicznie czynną.  Wprowadzenie terenów z zielenią.	Bezpośrednie, stałe, negatywne
3	KRAJOBRAZ	Powstanie nowej zabudowy o parametrach zapisanych w planie  Konieczność stworzenia zaplecza budowlanego, miejsca składowania materiałów, wykonywania wykopów oraz praca sprzętu ciężkiego  Ustala się nakaz kształtowania nowej zabudowy przy uwzględnieniu gabarytów i formy architektury nowo wznoszonych budynków, zgodnie ze wskaźnikami kształtowania zabudowy określonymi w ustaleniach szczegółowych.	Bezpośrednie, stałe, pozytywne, neutralne  Bezpośrednie, krótkoterminowe, negatywne  Bezpośrednie, stałe, pozytywne, neutralne
4	GLEBA I RZEŹBA TERENU	Wykopy pod fundamenty budynków oraz miejsca parkingowe i drogi wewnętrzne.  Możliwa zmiana struktury wierzchniej warstwy gleby.	Bezpośrednie, stałe, negatywne
5	POWIETRZE ATMOSFERYCZNE	Wzrost zapylenia powietrza podczas realizacji budowy; źródłem oddziaływania będą: -maszyny budowlane wykorzystywane przy budowie, -pojazdy transportujące materiały służące do budowy Podczas budowy stan aerosanitarny powietrza pogarszają spaliny pracujące na budowie maszyn i pojazdów. Nie jest to jednak oddziaływanie znaczące, ponieważ trwa jedynie kilka-kilkanaście tygodni.	Pośrednie, krótkoterminowe, negatywne
6	WODY PODZIEMNE	Podczas pracy maszyn i pojazdów na etapie	Bezpośrednie,

*Prognoza oddziaływania na środowisko do miejscowego planu zagospodarowania przestrzennego  
dla działki ew. nr 76 położonej w obrębie 006 Jabłonowo, gmina Dąbrówno*

	I POWIERZCHNIOWE	realizacji budowy może dochodzić do wycieku płynów Wykopy pod fundamenty budynków, miejsca parkingowe i drogi	krótkoterminowe, negatywne
7	KLIMAT	Brak dodatkowego oddziaływania w stosunku do istniejącej zabudowy	Brak
8	HAŁAS	Pogorszenie warunków akustycznych na etapie realizacji budowy (wzrost hałasu w związku z pracą maszyn budowlanych)	Bezpośrednie, krótkoterminowe, negatywne
9	LUDZIE	Po realizacji inwestycji celu publicznego w zakresie infrastruktury technicznej zwiększy się dostępność komunikacyjna terenów bezpieczeństwa drogowe; zaopatrzenie w niezbędne media	Bezpośrednie, stałe, pozytywne
10	ODPADY	Odpady i zanieczyszczenia na etapie realizacji budowy	Pośrednie, krótkoterminowe, negatywne
11	ZASOBY NATURALNE	Nie występują	Brak
12	ZABYTKI	W granicach opracowania planu nie występują obiekty wpisane do rejestru zabytków nieruchomych oraz obiekty ujęte w gminnej ewidencji zabytków.	Brak
13	DOBRA MATERIALNE	Zagospodarowanie działek niezabudowanych, przyczyni się do poprawy wizerunku obszaru objętego opracowaniem poprzez powstanie zabudowy oraz zagospodarowania terenu zgodnego z parametrami wyznaczonymi w planie.	Bezpośrednie, stałe, pozytywne
14	Obszary Natura 2000, Obszary Chronionego Krajobrazu	Teren opracowania planu znajduje się znajduje się w granicach Dąbrówieńskiego Obszaru Chronionego Krajobrazu.	Bezpośrednie, stałe, pozytywne

**Bioróżnorodność (fauna i flora)**

Roślinność rzeczywista omawianego obszaru ukształtowała się pod wpływem użytkowania terenu. Ważnymi zapisami w projekcie planu są ustalenia określające wskaźniki intensywności zabudowy oraz minimalne procenty powierzchni biologicznie czynnych, które zapewnią pozostawienie niezabudowanych powierzchni o nienaruszonej nawierzchni terenu.

Zmiany na danych terenach będą dotyczyć zmniejszenia powierzchni biologicznie czynnej na obszarach, gdzie planuje się wprowadzenie zabudowy. Należy przy tym dodać, iż ważnym elementem jest także wprowadzanie gatunków rodzimych flory, które powinny stanowić podstawę kształtowanych powierzchni zieleni.

Ustalenia projektu planu m.in. dają możliwość uszczelnienia części powierzchni działki budowlanej oraz odtworzenia miejsc potencjalnie dostępnych dla roślinności. W tym celu w planach miejscowych określa się maksymalną powierzchnię do zabudowy oraz ustala się minimalny udział powierzchni biologicznie czynnej, jaki musi zostać zachowany w obrębie działki budowlanej.

Wskazanie minimalnego udziału powierzchni biologicznie czynnej, przy jednoczesnym wprowadzeniu wymogu - w określonych okolicznościach - realizacji zieleni, przyczyni się najprawdopodobniej do wytworzenia niewielkich enklaw zieleni ozdobnej, nasadzonej w bezpośrednim sąsiedztwie zabudowy.

Realizacja zapisów projektu planu nie będzie wpływać na kształtowanie różnorodności lokalnej fauny. Ze względu na charakter występujących tu dotychczas siedlisk, jak również znaczny stopień odporności występujących tu zwierząt na niekorzystne czynniki środowiskowe (gatunki związane z terenami antropogenicznie przekształconymi), przewiduje się, iż oddziaływania te nie będą miały znaczącego wpływu na kształtowanie ich różnorodności. Niekorzystne oddziaływania na zwierzęta pojawią się przede wszystkim w efekcie prowadzenia prac przy realizacji przewidzianych w planie inwestycji budowlanych. Realizacja projektu planu w granicach obszarów już przekształconych nie wpłynie na sytuację korytarza migracyjnego ssaków i na możliwość przemieszczania się zwierząt w tym rejonie. Już obecnie zwierzęta wykorzystują tereny zadrzewione w sąsiedztwie, jak również tereny wolne od zabudowy.

Ustalenia projektu planu chronią zatem aktualną bioróżnorodność przedmiotowego terenu, umożliwiając jednocześnie migracje drobnych zwierząt.

### **Krajobraz**

Realizacja ustaleń projektu planu nie wpłynie w sposób istotny na zmiany w krajobrazie analizowanego terenu.

Prognozuje się, iż w wyniku realizacji zapisów projektu mpzp nie nastąpi znacząca zmiana walorów estetycznych tego terenu. Sytuacja ta wynika z faktu, iż analizowany teren obejmuje powierzchnie wolne od zabudowy a planowane inwestycje nawiązywać będą charakterem oraz parametrami do zabudowy występującej w sąsiedztwie omawianego terenu. W planie miejscowym ustala się nakaz kształtowania nowej zabudowy przy uwzględnieniu gabarytów i formy architektury nowo wznoszonych budynków, zgodnie ze wskaźnikami kształtowania zabudowy określonymi w ustaleniach szczegółowych.

Na etapie realizacyjnym, w wyniku prowadzenia prac budowlanych wystąpią oddziaływania o negatywnym wpływie na kształtowanie krajobrazu. Z jednak uwagi na lokalny i ograniczony czasowo charakter, nie będą one wpływały w sposób długoterminowy na krajobraz.

W kontekście kształtowania lokalnych walorów krajobrazowych pozytywnie oceniać należy zapisy projektu planu dotyczące lokalizacji na obszarze opracowania zieleni dla której ustala się zakaz zabudowy za wyjątkiem pomostu stanowiącego urządzenie wodne. Realizacja pomostu nie może powodować wycinki trzcinowisk. Ponadto wprowadza się zakaz wycinki istniejących zadrzewień. Minimalny udział procentowy powierzchni biologicznie czynnej dla tego terenu ustalono w wielkości 100%.

Dodatkowo cele publiczne w zakresie uzbrojenia terenów w sieci wodociągowe, kanalizacji sanitarnej pozwoli na ochronę gleb, wód powierzchniowych, podziemnych decydujących o walorach przyrodniczych i krajobrazowych.

### **Gleba i rzeźba terenu**

Realizacja projektu planu spowoduje uszczelnienie podłoża przeznaczonego pod zabudowę wraz z terenami utwardzonymi pod drogę poprzez wprowadzenie powierzchni trudno przepuszczalnych



i nieprzepuszczalnych. Ważnymi zapisami w projekcie planu są ustalenia określające wskaźniki intensywności zabudowy oraz minimalne procenty powierzchni biologicznie czynnych, które zapewnią pozostawienie niezabudowanych powierzchni o nienaruszonej powierzchni terenu. Odprowadzenie ścieków odbywać będzie się do istniejącej sieci kanalizacji sanitarnej Ø110, przebiegającej wzdłuż drogi publicznej Nr 154009N, kierującej ścieki do oczyszczalni ścieków. W celu podłączenia działek budowlanych do sieci kanalizacji sanitarnej, projektowaną sieć należy realizować w terenie o symbolu KR lub na terenie przeznaczonym pod zabudowę o symbolu MNW, bez prawa ograniczania funkcji podstawowej terenu oraz w maksymalnym zbliżeniu równoległym lub w sposób zbliżony do równoległego w odniesieniu do granic geodezyjnych działek, pomiędzy wyznaczoną nieprzekraczalną linią zabudowy a linią rozgraniczającą od strony drogi. Ponadto zaopatrzenie w wodę odbywać będzie się z rozbudowanej sieci wodociągowej Ø110 przebiegającej w drodze publicznej Nr 154009N. W celu podłączenia działek budowlanych do sieci wodociągowej, projektowaną sieć należy realizować w terenie o symbolu KR lub na terenie przeznaczonym pod zabudowę o symbolu MNW, bez prawa ograniczania funkcji podstawowej terenu oraz w maksymalnym zbliżeniu równoległym lub w sposób zbliżony do równoległego w odniesieniu do granic geodezyjnych działek, pomiędzy wyznaczoną nieprzekraczalną linią zabudowy a linią rozgraniczającą od strony drogi.

Wody opadowe i roztopowe z nawierzchni nieutwardzonych i uszczelnionych dróg, parkingów i placów manewrowych należy odprowadzać zgodnie z przepisami odrębnymi. Wody opadowe i roztopowe z powierzchni dachów należy odprowadzać do gruntu lub zagospodarować w granicach własnych działki bez szkody dla gruntów sąsiednich zgodnie z przepisami odrębnymi.

Zmiany na powierzchni ziemi i w glebie wynikające z wprowadzenia nowego zainwestowania w postaci nowej zabudowy będą związane z pewnymi przekształceniami. Przekształcenia powierzchniowej warstwy ziemi związane będą z wykopami. Są to przekształcenia nieodzowne, bezpośrednio związane z wprowadzeniem zmian. Wykopy związane z realizacją funkcji przyjętej w projekcie planu powodują powstawanie mas ziemnych, które należy w odpowiedni sposób zagospodarować i rozplantować. Przewiduje się, że nie będą to znaczne ilości, zatem ziemia pochodząca z wykopów powinna zostać zagospodarowana w granicach danego terenu. Realizacja nowej funkcji spowoduje zniszczenie warstwy glebowej i zastąpienie jej gruntem antropogenicznym. Przekształcenia powierzchni ziemi i gleby będą dotyczyły przede wszystkim zmiany struktury gleby, poprzez jej zagęszczenie, zmniejszenie uwilgotnienia oraz utrudnienia migracji tlenu. Zmiany będą miały charakter miejscowy o stosunkowo niewielkim stopniu szkodliwości dla środowiska.

### **Powietrze atmosferyczne**

Przewiduje się, iż docelowa i pełna realizacja ustaleń projektu planu miejscowego nie będzie przyczyną pojawienia się w granicach przedmiotowego obszaru nowych, istotnych źródeł emisji zanieczyszczeń gazowych i pyłowych do powietrza, których funkcjonowanie mogłoby doprowadzić do znaczącego pogorszenia się jakości powietrza atmosferycznego na tym obszarze. Realizacja nowych obiektów zabudowy w ramach ciągłości funkcji względem przeznaczenia terenów sąsiednich, może przyczynić się do wzrostu ilości punktowych źródeł emisji, funkcjonujących na przedmiotowych obszarach. Jednakże przewiduje się, że ich funkcjonowanie nie będzie stanowiło w przyszłości zagrożenia dla dotrzymania standardów jakości poza granicami terenów, dla których inwestor posiada tytuł prawny. Plan określa, że zaopatrzenie w ciepło należy realizować z indywidualnych źródeł przy wykorzystaniu urządzeń, z których emisja nie przekracza norm przewidzianych przepisami

odrębnymi, w związku z czym pomimo zwiększenia zabudowy mieszkaniowej na przedmiotowym obszarze ogrzewanej z indywidualnych źródeł nie będą one znacząco negatywnie oddziaływać na pogorszenie jakości powietrza atmosferycznego. W planie miejscowym dopuszcza się indywidualne rozwiązania w zakresie mikroinstalacji odnawialnych źródeł energii w postaci: pomp ciepła, kolektorów słonecznych, paneli fotowoltaicznych, z wykluczeniem elektrowni wiatrowych i turbin wiatrowych - lokalizacja mikroinstalacji odnawialnych źródeł energii musi spełniać zakazy wynikające z przepisów odrębnych w tym w szczególności z położenia terenu w granicach Dąbrówieńskiego Obszaru Chronionego Krajobrazu, lokalizację kolektorów słonecznych oraz paneli fotowoltaicznych w strefie 100m od jeziora należy realizować na dachach budynków i musi ona stanowić całość techniczno – użytkową z istniejącą lub projektowaną zabudową, Podczas etapu prac budowlanych może nastąpić lokalny wzrost zapylenia powietrza w wyniku pracy urządzeń. Do atmosfery mogą uwalniać się zanieczyszczenia pochodzące ze spalania paliw przez pojazdy transportujące materiały. Oddziaływanie to będzie miało jednak charakter krótkotrwały.

### **Wody podziemne i powierzchniowe**

Jakość wód zgodnie z zapisami projektu planu nie powinna ulec pogorszeniu ze względu na przyłączenie zabudowy do istniejącej sieci kanalizacji sanitarnej Ø110, przebiegającej wzdłuż drogi publicznej Nr 154009N, kierującej ścieki do oczyszczalni ścieków, pozwoli na uniknięcie przedostania się zanieczyszczeń do wód powierzchniowych i podziemnych. Zatem cały obszar opracowania planu w przyszłości będzie podporządkowany najlepszemu rozwiązaniu w dziedzinie gospodarki ściekowej z punktu widzenia ochrony środowiska tj. kanalizacji sanitarnej z odprowadzeniem ścieków do oczyszczalni ścieków.

Podczas trwania prac budowlanych istnieje potencjalna możliwość zanieczyszczenia wód powierzchniowych poprzez spływy deszczowe oraz wyłukiwanie zanieczyszczeń z materiałów używanych podczas budowy. Sytuacja taka będzie jednak krótkotrwała nie spowoduje nieodwracalnych i trwałych negatywnych zanieczyszczeń wód na terenie opracowania i obszarze transgranicznym.

Charakter oraz zakres przyjętych rozwiązań pozwala założyć, że realizacja inwestycji na obszarze projektu planu nie spowoduje wystąpienia negatywnych oddziaływań w odniesieniu do wód podziemnych i powierzchniowych.

### **Klimat**

Zmiany w lokalnych stosunkach klimatycznych nie będą odbiegały od już istniejących z uwagi na istniejącą w otoczeniu zabudowę i ograniczone będą do sfery mikroklimatów. Do wtórnych oddziaływań należy zaliczyć zwiększoną ilość pojazdów samochodowych. Prognozuje się zmianę pokrycia powierzchni ziemi.

### **Hałas**

Oddziaływanie i skutki środowiskowe w przypadku inwestycji budowlanej wykazuje zróżnicowanie w etapie realizacji i w etapie eksploatacji. Zróżnicowania te są zależne przede wszystkim od zakresu prac budowlanych i wrażliwości środowiska. Wpływ planowanej do realizacji inwestycji w zakresie oddziaływania akustycznego na otoczenie człowieka jest uzależnione od: poziomu hałasu, częstotliwości, ciągłości lub nieciągłości zjawiska, długotrwałości, indywidualnej oceny czynnika. Hałas stanowi czynnik o wyjątkowej uciążliwości, oddziałujący negatywnie na psychikę i zdrowie człowieka, a także utrudniający wypoczynek i zmniejszający wydajność pracy.

Oddziaływanie akustyczne obiektów – potencjalnych źródeł hałasu, rozpatruje się w odniesieniu do normatywów, określonych dla terenów uznanych za chronione przed hałasem. Ochroną przed hałasem są objęte tereny, których funkcja wiąże się z przebywaniem ludzi.

W celu bezpieczeństwa i ochrony zdrowia ludzi projekt planu wskazuje w odniesieniu do poziomu hałasu poniżej wymienione tereny. Ustala się poziom hałasu w środowisku dla terenów oznaczonych symbolem MNW zgodnie z przepisami odrębnymi jak dla terenów przeznaczonych na cele zabudowy mieszkaniowej jednorodzinnej. Ponadto ustala się poziom hałasu w środowisku dla terenu oznaczonego symbolem Z zgodnie z przepisami odrębnymi jak dla terenów przeznaczonych na cele rekreacyjno – wypoczynkowe.

Obiekty budowlane należy, biorąc pod uwagę przewidywany okres użytkowania, projektować i budować w sposób zapewniający spełnienie wymagań podstawowych dotyczących ochrony przed hałasem i drganiami

Etap realizacji ustaleń projektu, nie powinien stwarzać zatem w większości zagrożeń akustycznych. Emisja hałasu pochodząca z ruchu pojazdów w strefie projektowanych dróg będzie nieodczuwalna i nie będzie dodatkowo negatywnie wpływać na środowisko przyrodnicze.

Prognoza oddziaływania na środowisko do miejscowego planu zagospodarowania przestrzennego  
dla działki ew. nr 76 położonej w obrębie 006 Jabłonowo, gmina Dąbrówno

Tab. 2. – Dopuszczalne poziomy hałasu w środowisku powodowanego przez poszczególne grupy źródeł hałasu, z wyłączeniem hałasu powodowanego przez starty, lądowania i przeloty statków powietrznych oraz linie elektroenergetyczne, wyrażone wskaźnikami LAeq D i LAeq N, które to wskaźniki mają zastosowanie do ustalania i kontroli warunków korzystania ze środowiska, w odniesieniu do jednej doby

Lp.	Rodzaj terenu	Dopuszczalny poziom hałasu w [dB]			
		Drogi lub linie kolejowe <sup>2)</sup>		Pozostałe obiekty i działalność będąca źródłem hałasu	
		LAeq D przedział czasu odniesienia równy 16 godzinom	LAeq N przedział czasu odniesienia równy 8 godzinom	LAeq D przedział czasu odniesienia równy 8 najmniej korzystnym godzinom dnia kolejno po sobie następującym	LAeq N przedział czasu odniesienia równy 1 najmniej korzystnej godzinie nocy
1	a) Strefa ochronna "A" uzdrowiska b) Tereny szpitali poza miastem	50	45	45	40
2	a) Tereny zabudowy mieszkaniowej jednorodzinnej b) Tereny zabudowy związanej ze stałym lub czasowym pobytem dzieci i młodzieży <sup>2)</sup> c) Tereny domów opieki społecznej d) Tereny szpitali w miastach	61	56	50	40
3	a) Tereny zabudowy mieszkaniowej wielorodzinnej i zamieszkania zbiorowego b) Tereny zabudowy zagrodowej c) Tereny rekreacyjno- wypoczynkowe <sup>2)</sup> d) Tereny mieszkaniowo- usługowe	65	56	55	45
4	Tereny w strefie śródmiejskiej miast powyżej 100 tys. mieszkańców <sup>2)</sup>	68	60	55	45

### Ludzie

Prognozuje się, że realizacja projektu planu miejscowego nie będzie skutkować pojawieniem się nowych czynników mogących wpływać na pogorszenie warunków życia mieszkańców rejonu opracowania. Możliwość pojawienia się konfliktów przestrzennych najczęściej wynika z lokalizacji w bezpośrednim sąsiedztwie funkcji wzajemnie ze sobą kolidujących.

Plan miejscowy ustala się nakaz kształtowania nowej zabudowy przy uwzględnieniu gabarytów i formy architektury nowo wznoszonych budynków, zgodnie ze wskaźnikami kształtowania zabudowy określonymi w ustaleniach szczegółowych.

Zapisy określają, iż sposób zagospodarowania terenu nie może zmieniać kierunków odpływu wód gruntowych i powierzchniowych na terenach sąsiednich.

Należy przypuszczać, iż tereny związane z zabudową mieszkaniową jednorodziną wolnostojącą stanowiły będą miejsca przebywania ludzi, stąd przewiduje się pozytywne oddziaływanie.

Ustalenia planu zapewniają dostęp do niezbędnych mediów. Zaopatrzenie w wodę odbywać się będzie z rozbudowanej sieci wodociągowej Ø110 przebiegającej w drodze publicznej Nr 154009N, co

powinno gwarantować odpowiednią jej jakość. W celu bezpieczeństwa i ochrony zdrowia ludzi projekt planu wskazuje na dopuszczalny poziom hałasu w środowisku, opisany powyżej.

Bezpośredni i krótkoterminowy charakter może mieć uciążliwość akustyczna związana z fazą budowy obiektów na poszczególnych terenach. Czas pracy urządzeń powinien być ograniczony do pory dziennej. Powstający w trakcie budowy hałas będzie miał charakter przejściowy i jako taki nie będzie stanowił istotnego zagrożenia dla środowiska przyrodniczego i ludzi. Potencjalnym źródłem zagrożenia może być zatem niepełna realizacja wytycznych projektu planu, dotyczących zapewnienia odpowiedniej jakości środowiska na opisywanym terenie.

### **Odpady**

W okresie funkcjonowania zabudowy nastąpi przyrost ilości odpadów. Głównie powstawać będą odpady socjalno-bytowe oraz odpady stałe. Zgodnie z projektem planu odpady komunalne należy zagospodarować zgodnie z przepisami odrębnymi. Nie dopuszcza się unieszkodliwiania odpadów w granicach własnych działki lub terenu elementarnego. Na etapie realizacji ustaleń projektu planu powstaną odpady budowlane zakwalifikowane zgodnie z rozporządzeniem Rozporządzenie Ministra Klimatu z dnia 2 stycznia 2020 r. w sprawie katalogu odpadów (Dz. U. Poz. 10) do grupy 17: odpady z budowy, remontów i demontażu obiektów budowlanych oraz infrastruktury drogowej (włączając glebę i ziemię z terenów zanieczyszczonych).

W obszarze opracowania projekt planu ustala, iż odpady komunalne należy zagospodarować zgodnie z regulaminem utrzymania czystości i porządku w gminie oraz zgodnie z przepisami odrębnymi.

### **Zasoby naturalne**

Na przedmiotowym terenie nie występują udokumentowane geologicznie złoża kopalin, ewidencjonowane w Krajowym Bilansie Zasobów, stąd realizacja projektu planu nie wpływa na dany element środowiska przyrodniczego.

### **Zabytki**

Na terenie objętym opracowaniem miejscowego planu nie występują udokumentowane obiekty zabytkowe, stanowiska archeologiczne ani dobra kultury współczesnej oraz obszar nie zawiera się w krajobrazie kulturowym i ze względu na te uwarunkowania realizacja projektu planu nie wpływa na dany element środowiska.

### **Dobra materialne**

Nie przewiduje się wystąpienia istotnych oddziaływań na dobra materialne, wynikające z realizacji ustaleń projektu planu. Możliwość wystąpienia oddziaływań o negatywnym charakterze przewiduje się jedynie na etapie realizacji inwestycji, których lokalizacja została umożliwiona zgodnie z ustaleniami planu. Ich wystąpienie związane będzie z koniecznością przeprowadzenia prac budowlanych, skutkujących niekiedy uszkodzeniem nawierzchni, czy też zwiększeniem zapylenia i hałasu na terenach działek sąsiednich. Z uwagi jednak na ich lokalny i ograniczony czasowo charakter, nie będą miały one znaczącego wpływu na dobra materialne zlokalizowane na analizowanym i bezpośrednio sąsiadującym obszarze.

## 9.2. INFORMACJE O MOŻLIWYM TRANSGRANICZNYM ODDZIAŁYWANIU NA ŚRODOWISKO

Na podstawie zapisów w projekcie planu można stwierdzić, iż działania przewidujące kierunki rozwoju nie wskazują na możliwość jakiegokolwiek oddziaływania transgranicznego mogącego objąć większy obszar niż określony granicą opracowania. Wykluczone jest jakiegokolwiek oddziaływanie poza granice Rzeczypospolitej Polskiej. Wszystkie prowadzone działania ze względu na swój charakter będą dotyczyły jedynie obszaru objętego projektem planu, a oddziaływanie poszczególnych elementów będzie miało przede wszystkim charakter lokalny i krótkoterminowy.

## 9.3. WPŁYW REALIZACJI PROJEKTU PLANU NA OBSZARY CHRONIONE, W TYM OBJĘTE SIECIĄ NATURA 2000

Teren objęty opracowaniem miejscowego planu znajduje się w granicach Dąbrówieńskiego Obszaru Chronionego Krajobrazu, na terenie którego obowiązują odpowiednie przepisy wykonawcze w sprawie Dąbrówniańskiego Obszaru Chronionego Krajobrazu, w tym w szczególności zakazy i odstępstwa od zakazów.

Miejscowy plan zakazuje się w szczególności likwidowania i niszczenia zadrzewień śródpolnych. Ponadto ustala się poziom hałasu w środowisku dla terenów oznaczonych symbolem MNW zgodnie z przepisami odrębnymi jak dla terenów przeznaczonych na cele zabudowy mieszkaniowej jednorodzinnej. Zapisy planu ustalają poziom hałasu w środowisku dla terenu oznaczonego symbolem Z zgodnie z przepisami odrębnymi jak dla terenów przeznaczonych na cele rekreacyjno – wypoczynkowe.

W planie miejscowym ustala się sposób zagospodarowania terenu, który nie może zmieniać kierunków odpływu wód gruntowych i powierzchniowych na terenach sąsiednich. Jeśli chodzi odpady komunalne zapisy planu ustalają, iż powinny być zagospodarowane zgodnie z regulaminem utrzymania czystości i porządku w gminie oraz zgodnie z przepisami odrębnymi.

Zważając, iż przedmiotowy teren objęty opracowaniem planu znajduje się w Obszarze Chronionego Krajobrazu, wyznacza się w planie linię zabudowy wynikającą z położenia terenu w granicach Dąbrówieńskiego Obszaru Chronionego Krajobrazu, której nie mogą przekraczać obiekty budowlane, za wyjątkiem infrastruktury technicznej stanowiącej inwestycję celu publicznego.

## **10. OCENA PROJEKTU PLANU Z PUNKTU WIDZENIA MOŻLIWOŚCI OGRANICZENIA WPLYWU NA ŚRODOWISKO**

### **10.1. ROZWIĄZANIA MAJĄCE NA CELU ZAPOBIEGANIE, OGRANICZENIE LUB KOMPENSACJĘ PRZYRODNICZĄ NEGATYWNYCH ODDZIAŁYWAŃ NA ŚRODOWISKO**

Przez kompensację przyrodniczą rozumie się: zespół działań obejmujących w szczególności roboty budowlane, lub ziemne, rekultywację gleby, zalesienie, zadrzewienia lub tworzenie skupień roślinności prowadzących do przywrócenia równowagi przyrodniczej na danym terenie, wyrównanie szkód dokonanych w środowisku przez realizację przedsięwzięcia i zachowanie walorów krajobrazowych.

Ustalenia zawarte w projekcie planu uwzględniają wymogi ochrony środowiska zgodnie z obowiązującymi przepisami, zawierają również szereg ustaleń minimalizujących jego negatywny wpływ na środowisko.

Propozycje rozwiązań prowadzące do łagodzenia negatywnych wpływów na środowisko przyrodnicze:

W celu minimalizacji potencjalnych negatywnych skutków na glebę zaleca się:

- w celu uniknięcia erozji wietrznej gleb należy ziemię odkrytą, zagospodarować roślinnością zielną. Jeśli natomiast konieczna jest już zabudowa danego fragmentu gruntu to należałoby najpierw zdjąć wierzchnią warstwę tej gleby i ponownie ją wykorzystać przy założeniach trawnikowych i innych założeniach roślinności dekoracyjnej wokół budynku;
- zabezpieczyć warstwę humusu i nie dopuścić do jego zmieszania z pozostałą masą ziemną z wykopów;
- ograniczyć do minimum wielkość wykopów i nasypów.

W celu minimalizowania potencjalnego negatywnego wpływu na wody powierzchniowe i podziemne zaleca się:

- budowę sieci kanalizacyjnej, na obszarach nieuzbrojonych i systematyczną modernizację istniejącej sieci kanalizacyjnej;
- dopuszczenie zastosowania rozwiązań technicznych służących zatrzymaniu i wykorzystaniu wód w granicach działki budowlanej.

W celu minimalizowania potencjalnego negatywnego wpływu na krajobraz oraz na zwierzęta i rośliny zaleca się:

- zastosować takie rozwiązania technologiczne na etapie budowy inwestycji, które spowodują, iż nie zostaną przekroczone standardy jakości środowiska i standardy emisyjne;
- zabezpieczyć zadrzewienia przed ewentualnym uszkodzeniem podczas wykonywania prac budowlanych;
- wspomaganie urządzania i utrzymania terenów zieleni, zadrzewień i zakrzewień.

W celu minimalizowania potencjalnego negatywnego wpływu na stan czystości powietrza zaleca się:

- zastosowanie takich rozwiązań technologicznych na etapie budowy inwestycji, które spowodują, iż nie zostaną przekroczone standardy jakości środowiska i standardy emisyjne;
- preferowanie w budownictwie materiałów energooszczędnych,

- w obiektach zaopatrywanych w ciepło z indywidualnych źródeł ciepła, wykorzystywanie paliwa ekologicznego, mniej uciążliwego dla środowiska (gaz ziemny, energia elektryczna).

W celu minimalizowania potencjalnego wpływu inwestycji na zdrowie i życie ludzi zaleca się:

- zabezpieczyć teren budowy stosując odpowiednie trwałe oznaczenia na powierzchni terenu;
- stosować się do przepisów BHP.

Oceniając ustalenia dla przeznaczenia terenu pod kątem zabezpieczenia środowiska i zdrowia ludzi oraz prawidłowego gospodarowania zasobami przyrody należy stwierdzić, że wskazane sposoby zapobiegania i zmniejszania negatywnego oddziaływania na środowisko poszczególnych przedsięwzięć inwestycyjnych są wystarczające.

Ponad to podkreśla się, że na etapie prognozy oddziaływania na środowisko sporządzanej do projektu miejscowego planu zagospodarowania przestrzennego nie jest możliwe precyzyjne określenie wielkości oddziaływania określonego czynnika (np. intensywności i zasięgu oddziaływania). Niniejsza prognoza wskazuje przede wszystkim kierunki oddziaływania skutków ustaleń planu oraz dokonuje ich wstępnej analizy i oceny względem ustaleń obowiązującego planu miejscowego.

## 10.2. PROPOZYCJE ROZWIĄZAŃ ALTERNATYWNYCH W STOSUNKU DO PRZEWIDYWANYCH W PLANIE WRAZ Z UZASADNIENIEM ICH WYBORU

Przyjęte rozwiązania mające na celu zapobieganie, ograniczenie lub kompensację przyrodniczą negatywnych oddziaływań na środowisko służą ograniczeniu negatywnych oddziaływań na środowisko poszczególnych sposobów zagospodarowania i zainwestowania terenów przewidzianych w planie i pozwalają na stwierdzenie, że w zakresie polityki przestrzennej i kierunków rozwoju, zachowują zasady ochrony obszarów aktywnych biologicznie i zabezpieczenia ciągłości struktur przyrodniczych.

W niniejszym dokumencie nie przewidziano dodatkowej analizy alternatywnych rozwiązań minimalizujących lub eliminujących zagrożenia środowiska przyrodniczego przewidzianych w planie sposobów zagospodarowania i zainwestowania, gdyż projekt planu był na bieżąco konsultowany w ramach prac zespołu sporządzającego projekt oraz prac osoby sporządzającej prognozę oddziaływania na środowisko.

W projekcie planu wprowadza się istotne parametry i wskaźniki kształtowania zabudowy. Realizacja zabudowy zgodnej z projektem planu stworzy pewnego rodzaju harmonijną całość, a stosowanie się do ograniczeń przyjętych w projekcie planu uwzględni wszelkie uwarunkowania i wymagania funkcjonalne, gospodarczo- społeczne, środowiskowe, kulturowe, oraz kompozycyjno-estetyczne.

## 10.3. OPIS TRUDNOŚCI WYNIKAJĄCYCH Z NIEDOSTATKÓW TECHNIKI, LUK W DANYCH I WSPÓLCZESNEJ WIEDZY, JAKIE NAPOTKANO PRZY OPRACOWANIU PROGNOZY

W trakcie opracowywania niniejszej prognozy oddziaływania na środowisko będącej elementem strategicznej oceny oddziaływania na środowisko napotkano trudności przy szacowaniu oddziaływania inwestycji, gdyż miejscowy plan zagospodarowania przestrzennego zgodnie z ustawowym zakresem nie przesądza o realizacji danej inwestycji tylko określa ramy dla projektu budowlanego, w których kolejni projektanci muszą się poruszać. Stąd na tym etapie projektowania nie przesądzone są żadne inwestycje, nie wiadomo jakich maszyn będzie używał wykonawca na etapie



*Prognoza oddziaływania na środowisko do miejscowego planu zagospodarowania przestrzennego  
dla działki ew. nr 76 położonej w obrębie 006 Jabłonowo, gmina Dąbrówno*

budowy. Na obecnym etapie przedsięwzięcia brak jest wystarczających informacji, aby konkretnie określić oddziaływanie inwestycji w fazie budowy oraz w fazie eksploatacji.

---

## **11. STRESZCZENIE**

---

Przedstawiona prognoza oddziaływania na środowisko do miejscowego planu zagospodarowania przestrzennego, została opracowana na podstawie art. 51 ust. 2 ustawy „o udostępnianiu informacji o środowisku i jego ochronie, udziale społeczeństwa w ochronie środowiska oraz o ocenach oddziaływania na środowisko” (Dz. U. z 2023 r. poz. 1094 ze zm.);

Podstawowym celem prognozy opracowywanej równocześnie z projektem miejscowego planu zagospodarowania przestrzennego jest identyfikacja i przewidzenie możliwych wpływów na środowisko przyrodnicze oraz na zdrowie ludzi, jakie potencjalnie mogą nastąpić na skutek realizacji ustaleń planu. Niniejsza prognoza opracowana została w celu dokonania oceny skutków ewentualnych oddziaływań na środowisko, na najważniejsze jego komponenty, jakie mogą nastąpić w wyniku realizacji ustaleń projektu planu tj. różnorodność biologiczną, ludzi, zwierzęta, rośliny, wodę, powietrze, powierzchnię ziemi, krajobraz, klimat, zasoby naturalne, zabytki, dobra materialne.

Prognozę opracowano na podstawie analizy projektu planu, opracowania ekofizjograficznego oraz innych materiałów źródłowych dotyczących charakterystyki i stanu środowiska przyrodniczego na terenie Gminy Dąbrówno. Zakres prognozy odpowiada wymogom wynikającym z ustawy z dnia 3 października 2008 r. o udostępnianiu informacji o środowisku i jego ochronie, udziale społeczeństwa w ochronie środowiska oraz o ocenach oddziaływania na środowisko.

Projekt miejscowego planu zagospodarowania przestrzennego dotyczy terenu działki o nr ewid. 76 położonej w obrębie geodezyjnym Jabłonowo, gmina Dąbrówno, obejmujący zasięgiem tereny wykorzystywane pod roślinność trawiastą lub upraw rolnych oraz niewielką część terenu stanowiącą obszar zadrzewiony znajdujący się w sąsiedztwie jeziora Mała Dąbrowa. Do terenu opracowania od strony wschodniej przylega droga publiczna nr 154009N. Powierzchnia terenu objętego granicami opracowania planu wynosi w przybliżeniu ok. 3,65 ha.

Celem opracowania planu jest ustalenie przeznaczenia terenów oraz określenie sposobów ich zagospodarowania i zabudowy.

Analizując ustalenia projektu planu, jego realizacja nie będzie stanowić źródła znaczącego niekorzystnego oddziaływania na środowisko. Oceniając ustalenia projektu planu pod kątem zabezpieczenia środowiska i zdrowia ludzi oraz prawidłowego gospodarowania zasobami przyrody należy stwierdzić, że wskazane sposoby zapobiegania i zmniejszania negatywnego oddziaływania na środowisko poszczególnych przedsięwzięć inwestycyjnych są wystarczające. Działania przewidujące kierunki rozwoju nie wskazują na możliwość jakiegokolwiek oddziaływania transgranicznego mogącego objąć większy obszar niż określony granicą opracowania. Wszystkie prowadzone działania ze względu na swój charakter będą dotyczyły jedynie obszaru objętego planem, a oddziaływanie poszczególnych elementów będzie miało przede wszystkim charakter lokalny. Projekt planu określa szereg celów operacyjnych, które zakładają zapobieganie, ograniczenie lub nie dopuszczenie do ujemnego oddziaływania na środowisko. Przyjęte rozwiązania mające na celu zapobieganie, ograniczenie negatywnych oddziaływań na środowisko służą ograniczeniu negatywnych oddziaływań na środowisko poszczególnych sposobów zagospodarowania i zainwestowania terenów przewidzianych planem i pozwalają na stwierdzenie, że w zakresie polityki przestrzennej i kierunków rozwoju, zachowują zasady ochrony obszarów aktywnych biologicznie i zabezpieczenia ciągłości struktur przyrodniczych.

*Prognoza oddziaływania na środowisko do miejscowego planu zagospodarowania przestrzennego  
dla działki ew. nr 76 położonej w obrębie 006 Jabłonowo, gmina Dąbrówno*

Teren objęty opracowaniem miejscowego planu znajduje się w granicach Dąbrówieńskiego Obszaru Chronionego Krajobrazu, na terenie którego obowiązują odpowiednie przepisy wykonawcze w sprawie Dąbrówniańskiego Obszaru Chronionego Krajobrazu, w tym w szczególności zakazy i odstępstwa od zakazów.

Przedmiotowy teren znajduje się poza obszarem Głównego Zbiornika Wód Podziemnych.

Należy założyć, że zabezpieczeniem realizacji wszystkich celów, zgodnie z zasadą poszanowania potrzeb środowiska przyrodniczego jest ład przestrzenny i zrównoważony rozwój. Prognoza nie jest dokumentem rozstrzygającym o słuszności realizacji zamierzeń inwestycyjnych przewidzianych nowymi ustaleniami planu, a jedynie przedstawia prawdopodobne skutki, jakie niesie za sobą realizacja ustaleń projektu planu na poszczególne elementy środowiska w ich wzajemnym powiązaniu, ekosystemy, krajobraz, a także na ludzi, dobra materialne i dobra kultury. Wypełnienie wszystkich obowiązków podanych w planie oraz późniejsze ich przestrzeganie pozwoli na zminimalizowanie zagrożeń zarówno w obrębie terenów będących przedmiotem planu, jak i na terenach sąsiednich.

---

## **12. LITERATURA I MATERIAŁY ŹRÓDŁOWE**

---

- Ustawa z dnia 3 października 2008 r. o udostępnianiu informacji o środowisku i jego ochronie, udziale społeczeństwa w ochronie środowiska oraz o ocenach oddziaływania na środowisko (Dz. U. z 2023 r. poz. 1094 ze zm.);
- Ustawa z dnia 27 kwietnia 2001 r. Prawo ochrony środowiska (Dz. U. z 2024 r. poz. 54).
- Ustawa z dnia 16 kwietnia 2004 r. o ochronie przyrody (Dz. U. z 2023r., poz. 1336 ze zm.);
- Ustawa z dnia 27 marca 2003 r. o planowaniu i zagospodarowaniu przestrzennym (t.j: Dz. U. z 2023 r., poz. 977 ze zm.);
- Ustawa z dnia 17 lipca 2017 r. Prawo wodne (Dz. U. 2023 r. poz. 1478 ze zm.);
- Ustawa z dnia 3 lutego 1995 r. o ochronie gruntów rolnych i leśnych (Dz. U. z 2024 r. poz. 82);
- Ustawa z dnia 28 września 1991 r. o lasach (Dz. U. z 2024 r. poz. 530);
- Ustawa z dnia 9 czerwca 2011 r. Prawo geologiczne i górnicze (Dz. U. z 2023 r. poz. 633 z późn. zm.);
- Ustawa z dnia 14 grudnia 2012 r. o odpadach (Dz. U. z 2023 r. poz. 1587 z późn. zm.);
- Rozporządzenie Ministra Środowiska z dnia 14 czerwca 2007 r. w sprawie dopuszczalnych poziomów hałasu w środowisku (Dz. U. z 2014r., poz. 112);
- Rozporządzenie Rady Ministrów z dnia 10 września 2019r. w sprawie przedsięwzięć mogących znacząco oddziaływać na środowisko (Dz. U. z 2019r., poz. 1839.);
- Rozporządzenie Ministra Środowiska z dnia 16 grudnia 2016 r. w sprawie ochrony gatunkowej zwierząt (Dz. U. z 2016 r., poz. 2183);
- Rozporządzenie Ministra Klimatu z dnia 18 grudnia 2019 r. zmieniające rozporządzenie w sprawie ochrony gatunkowej zwierząt (Dz. U. z 2020r., poz. 26)
- Rozporządzenie Ministra Środowiska z dnia 9 października 2014 r. w sprawie ochrony gatunkowej roślin (Dz. U. z 2014 r., poz. 1409);
- Rozporządzenie Ministra Środowiska z dnia 9 października 2014 r. w sprawie ochrony gatunkowej grzybów (Dz. U. z 2014 r., poz. 1408);
- Rozporządzenie Ministra Transportu, Budownictwa i Gospodarki Morskiej z dnia 25 kwietnia 2012r. w sprawie ustalania geotechnicznych warunków posadowienia obiektów budowlanych (Dz. U. 2012r., poz. 463).
- Dyrektywa 2001/42/WE Parlamentu Europejskiego i Rady z dnia 27 czerwca 2001 r. w sprawie oceny wpływu niektórych planów i programów na środowisko;
- Dyrektywa 2003/4/WE Parlamentu Europejskiego i Rady z dnia 28 stycznia 2003 r. w sprawie publicznego dostępu do informacji dotyczących środowiska;
- Uchwała Nr XLIV/284/22 z dnia 29 marca 2022 roku w sprawie przystąpienia do sporządzenia miejscowego planu zagospodarowania przestrzennego dla działki o nr ewidencyjnym 76 w obrębie 006 Jabłonowo, gmina Dąbrówno;
- Opracowanie ekofizjograficzne do miejscowego planu zagospodarowania przestrzennego dla działki o nr ewidencyjnym 76 w obrębie 006 Jabłonowo, gmina Dąbrówno;
- Studium uwarunkowań i kierunków zagospodarowania przestrzennego Gminy Dąbrówno,
- Analiz map (Hydrogeologicznej Polski w skali 1:200 000, Geologicznej Polski w skali 1 : 500 000, mapy Głównych Zbiorników Wód Podziemnych w skali 1: 500 000).

---

### **13. ZAŁĄCZNIKI GRAFICZNE**

---

#### **Załącznik nr 1.**

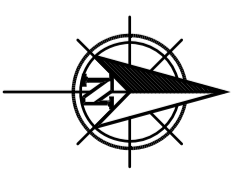
→ Prognoza oddziaływania na środowisko do miejscowego planu zagospodarowania przestrzennego dla działki o nr ewidencyjnym 76 w obrębie 006 Jabłonowo, gmina Dąbrówno.

#### **Załącznik nr 2.**

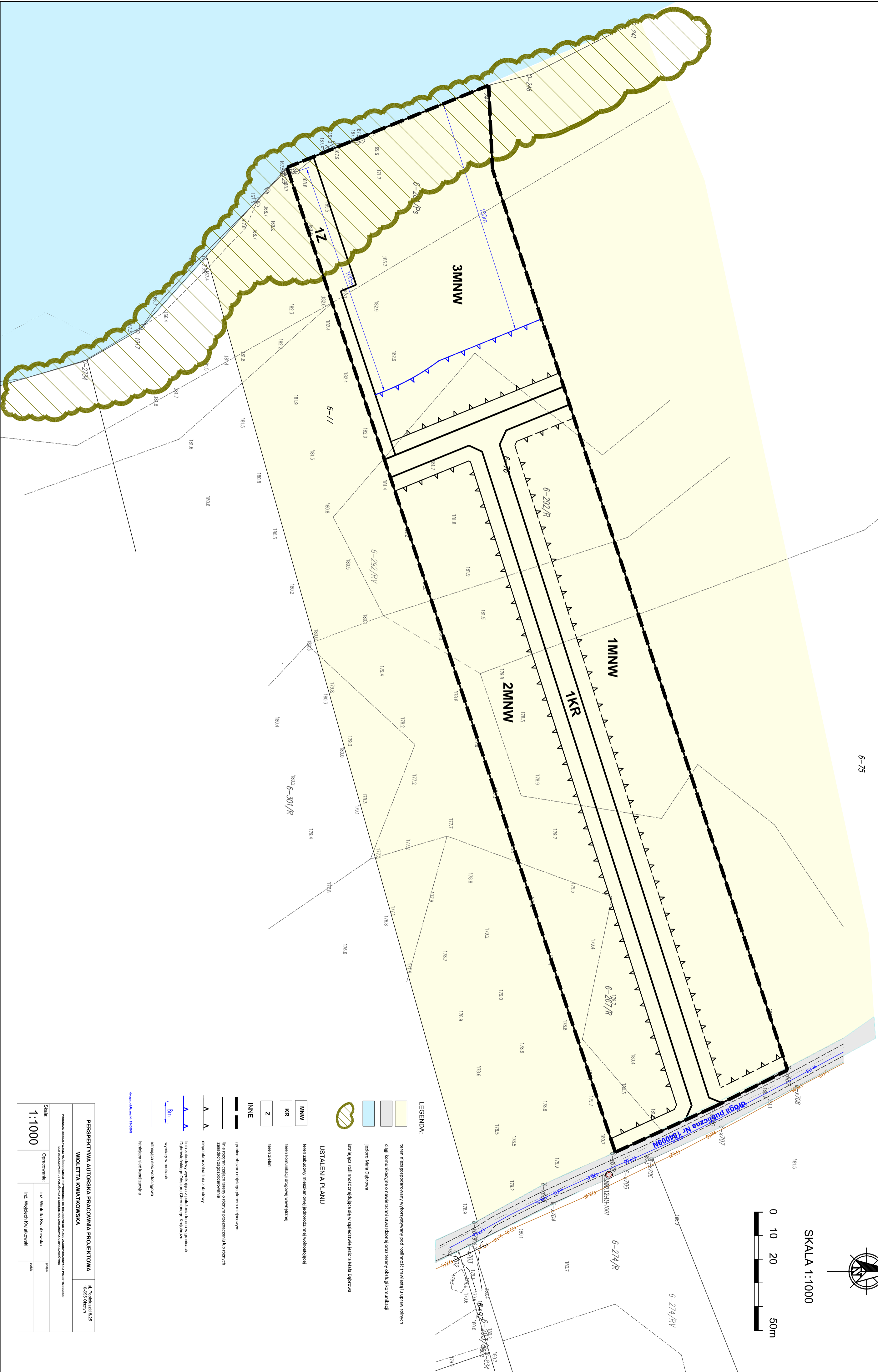
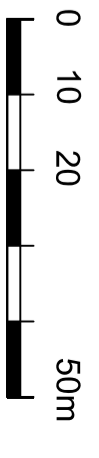
→ Oświadczenie.

**PROGNOZA ODDZIAŁYWANIA NA ŚRODOWISKO PRZYRODNICZE DO MIEJSCOWEGO PLANU ZAGOSPODAROWANIA PRZESTRZENNEGO  
DLA DZIAŁKI EW. NR 76 POŁOŻONEJ W OBRĘBIE 006 JABŁONOWO, GMINA DĄBRÓWNO**

6-75



**SKALA 1:1000**



**LEGENDA:**

- teren niezagospodarowany wykorzystany pod roślinność trawistą lub upraw rolnych
- cęgli komunikacyjne o nawierzchni utwardzonej oraz tereny obsługi komunikacji
- jezioro Mała Dobrowa
- istniejąca roślinność znikająca się w sąsiedztwie jeziora Mała Dobrowa

**USTALENIA PLANU**

- MNW** teren zabudowy mieszkalnictwa jednorodzinnej wielokostkowej
- KR** teren komunikacji drogowej wewnętrznej
- Z** teren zielony

**INNE**

- granica obszaru objętego planem miejscowym
- linie rozgraniczające tereny o innym przeznaczeniu lub o innych zasadach zagospodarowania
- linie rozgraniczające linie zabudowy
- linie zabudowy wyznaczone z podziałem terenu w granicach działek w planie miejscowym
- linie zabudowy wyznaczone z podziałem terenu w granicach działek w planie miejscowym
- wymiary w metrach
- istniejąca sieć wodociągowa
- istniejąca sieć kanalizacyjna
- droga publiczna III kategorii

<b>PERSPEKTYWA AUTORSKA PRACOWNIA PROJEKTOWA</b>				ul. Pogodna 10/25 10-666 Chojny
<b>WIOLETTA KWATKOWSKA</b>				
Prognoza oddziaływania na środowisko przyrodnicze do miejscowego planu zagospodarowania przestrzennego dla działki ew. nr 76 położonej w obrębie 006 Jabłonowo, gmina Dąbrówno				
Skala:	Opracowanie:	Projekt:		
<b>1:1000</b>	Inż. Wioletta Kwiatkowska	Inż. Wioletta Kwiatkowska	Inż. Wioletta Kwiatkowska	
	Inż. Wojciech Kwiatkowski	Inż. Wojciech Kwiatkowski	Inż. Wojciech Kwiatkowski	

Wioletta Kwiatkowska  
ul. Ks. J. Popiełuszki 8/25, 10-695 Olsztyn

## OŚWIADCZENIE

Zgodnie z art. 74a ust. 2 ustawy z dnia 3 października 2008r. o udostępnianiu informacji o środowisku i jego ochronie, udziale społeczeństwa w ochronie środowiska oraz o ocenach oddziaływania na środowisko (Dz. U. z 2023 r. poz. 1094 ze zm.) oświadczam, że posiadam wykształcenie wyższe i odpowiednie doświadczenie, tj. ukończyłem studia pierwszego stopnia i drugiego stopnia oraz posiadam co najmniej 5-letnie doświadczenie w pracach w zespołach prognozy oddziaływania na środowisko.

„Jestem świadoma odpowiedzialności karnej za złożenie fałszywego oświadczenia”.

Wioletta Kwiatkowska

