

Uchwała Nr XXVIII/226/2009
Rady Gminy Dąbrówno
z dnia 17 lipca 2009 r.

w sprawie zatwierdzenia „Planu Odnowy Miejscowości Dąbrówno na lata 2009 – 2015”

Na podstawie art. 18 ust. 2 pkt 6 ustawy z dnia 8 marca 1990 r. o samorządzie gminnym (Dz.U. z 2001 r. Nr 142, poz.1591, z późn. zm.) Rada Gminy Dąbrówno uchwala, co następuje:

§ 1

Zatwierdza się „Plan Odnowy Miejscowości Dąbrówno na lata 2009 – 2015”, stanowiący załącznik nr 1 do niniejszej uchwały.

§ 2

Traci moc Uchwała Nr XIX/142/08 Rady Gminy Dąbrówno z dnia 27 czerwca 2008 r., w sprawie zatwierdzenia „Planu odnowy miejscowości Dąbrówno” oraz Uchwała Nr XIX/204/09 Rady Gminy Dąbrówno z dnia 27 lutego 2009 r., w sprawie zmiany uchwały zatwierdzającej „Plan odnowy miejscowości Dąbrówno”.

§ 3

Wykonanie uchwały powierza się Wójtowi Gminy Dąbrówno.

§ 4

Uchwała wchodzi w życie z dniem podjęcia.

PRZEWODNICZĄCY RADY GMINY

Jacek Piłman



PLAN ODNOWY MIEJSCOWOŚCI DĄBRÓWNO na lata 2009 - 2015



ACUS CONSULTING Piotr Stefaniuk
01-821 Warszawa, ul. Swarzewska 57/1,
Oddział Warmińsko-Mazurski
14-100 Ostróda, ul. Pieniężnego 35A
tel. faks (089) 642 82 70, 642 82 76



opracowanie:
Jolanta Gadomska

DĄBRÓWNO – lipiec 2009 r.

Wstęp		3
Rozdział I.	Powiązanie Planu z celami strategicznymi dokumentów dotyczących rozwoju społeczno-gospodarczego gminy i regionu	5
Rozdział II.	Diagnoza zasobów sołectwa	7
2.1.	Historia	7
2.2.	Funkcje, jakie pełni wieś	10
2.3.	Charakterystyka mieszkańców	13
2.4.	Poziom organizacji mieszkańców i rozwój wsi	15
2.5.	Położenie i wygląd wsi	17
2.6.	Stan otoczenia środowiska naturalnego	20
2.7.	Rolnictwo i leśnictwo	29
2.8.	Przedsiębiorczość	30
2.9.	Kultywowanie tradycji	30
2.10.	Oświata i edukacja	32
2.11.	Ochrona zdrowia	33
2.12.	Bezpieczeństwo publiczne	33
2.13.	Infrastruktura techniczna	34
Rozdział III.	Analiza SWOT	38
Rozdział IV.	Wizja rozwoju wsi	40
Rozdział V.	Zestawienie priorytetów, celów, zadań planu	41
Rozdział VI.	Harmonogram wdrażania planu wraz z kosztorysem	53
Rozdział VII.	Sposoby monitorowania, oceny i komunikacji społecznej	55
Spis tabel, rysunków i wykresów		56
Spis skrótów		57
Mapa Dąbrówna ze wskazaniem centrum miejscowości		58

Wstęp

Rozwój i odnowa wsi – czym jest, czym może być? To ważne pytanie, stawiane nie tylko przy okazji ubiegania się o środki finansowe, ale przede wszystkim przy planowaniu różnego rodzaju działań w sołectwach. Odnowa wsi to proces obejmujący bardzo szerokie spektrum działań, wpływających na podwyższenie jakości życia na wsi i tożsamości mieszkańców wsi. Siłą odnowy wsi są najważniejsze wartości związane z historią, kulturą, tradycją – wszystkim tym, co można objąć pojęciem dziedzictwa kulturowego wsi, zarówno w aspekcie materialnym jak i niematerialnym.

Rozwój wsi następujący poprzez jej odnowę to szeroki wachlarz przedsięwzięć, wynikających z potrzeb mieszkańców. Przedsięwzięcia odnowy wsi mogą więc dotyczyć zarówno miejsc spotkań wiejskich (place, centra wsi, sale, świetlice), obiektów historycznych, zabytkowych; przestrzeni wiejskiej (zieleń, chodniki, stawy), jak i imprez kulturalnych (festyny, imprezy cykliczne, tematyczne), folkloru (zespoły taneczne, orkiestry), sportu i kultury fizycznej (boiska, siłownie, szlaki piesze, ścieżki rowerowe, zagospodarowanie kąpielisk, plaż), bezpieczeństwa (place zabaw, ograniczenie ruchu kołowego, parkingi), jak również ochrony środowiska (sanitariaty, kosze na śmieci), a także wizualizacji i informacji (tablice informacyjne dotyczące wszystkich ww. przedsięwzięć). To tylko niektóre przykłady, ponieważ odnowa wsi daje możliwość indywidualnego podejścia wynikającego z indywidualności każdej wsi. Elementem spajającym wszystkie przedsięwzięcia, charakterystycznym dla tego procesu, jest współdecydowanie mieszkańców wsi w sprawach kierunków rozwoju ich miejscowości. Plany odnowy miejscowości powstają bowiem w wyniku debaty lokalnej na poziomie sołectwa. Odnowa wsi jest zatem próbą złamania stereotypu planowania centralistycznego, w którym to gmina decyduje o rodzaju przedsięwzięć w każdej miejscowości.

Oczywiście nie należy rozumieć, że projekty te są kreowane i wdrażane w kompletnym oderwaniu od lokalnej rzeczywistości. Powstają one z uwzględnieniem realiów gminy: planu zagospodarowania, strategii gminy i budżetu, dlatego też

ważnym czynnikiem warunkującym sukces rozwoju wsi jest partnerskie podejście do planowanych zadań, a także jak najściślejsza współpraca przedstawicieli gminy z sołectwem.

Celem „Planu Odnowy Miejscowości Dąbrówno” opracowanego na lata 2008 r. – 2014 r. jest próba ocalenia od zapomnienia, ochrony i wykorzystania wiejskiego dziedzictwa kulturowego i walorów przyrodniczo – krajobrazowych wsi. Środkiem i celem Planu jest mobilizacja lokalnych społeczności i pobudzenie aktywności mieszkańców do działań na rzecz poprawy warunków i jakości życia we wsi. Ważne jest podniesienie i wzbogacenie atrakcyjności turystycznej gminy i właściwe wykorzystanie dziedzictwa kulturowego jako cennych produktów turystycznych.



Rozdział I. Powiązanie Planu z celami strategicznymi dokumentów dotyczących rozwoju społeczno-gospodarczego gminy i regionu

Plan Odnowy Miejscowości Dąbrówno na lata 2009 – 2015 został opracowany zgodnie z procedurą zawartą w Rozporządzeniu Ministra Rolnictwa i Rozwoju Wsi opublikowanym w Dz. U. Nr 284, poz. 2846 z 2004 r.

Plan został zatwierdzony Uchwałą nr 2/2009 Zebrania Wiejskiego w Dąbrównie z dnia 16 lipca 2009 roku.

Plan został zatwierdzony Uchwałą nr XXVIII/226/2009 Rady Gminy Dąbrówno z dnia 17 lipca 2009 roku.

Plan Odnowy Miejscowości Dąbrówno na lata 2009 – 2015 zgodny jest z następującymi dokumentami strategicznymi Gminy Dąbrówno:

- » **Plan Rozwoju Lokalnego Gminy Dąbrówno** na lata 2004-2013 przyjęty Uchwałą Nr XVIII/135/04 Rady Gminy Dąbrówno z dnia 29 listopada 2004 roku;
- » **Studium Uwarunkowań i Kierunków Zagospodarowania Przestrzennego Gminy Dąbrówno** przyjęte Uchwałą Nr XVI/110/99 Rady Gminy Dąbrówno z dnia 20 grudnia 1999 roku;
- » **Strategia Rozwoju Gminy Dąbrówno** przyjęta Uchwałą Nr XVI/111/99 Rady Gminy Dąbrówno z dnia 20 grudnia 1999 roku.

Plan jest również zgodny z dokumentami o znaczeniu ponadlokalnym i regionalnym. Są to:

- » **Program Rozwoju Lokalnego Powiatu Ostródzkiego** stanowiący załącznik do Uchwały Nr XXII/139/2004 Rady Powiatu w Ostródzie z dnia 19 lipca 2004 r.;

- » **Strategia Rozwoju Powiatu Ostródzkiego na lata 2001-2015**, która stanowi załącznik do Uchwały Nr XXII/156/2000 Rady Powiatu Ostródzkiego;

- » **Strategia Rozwoju Społeczno-Gospodarczego Województwa Warmińsko-Mazurskiego do roku 2020** stanowiąca załącznik do Uchwały Nr XXXIV/474/05 Sejmiku Województwa Warmińsko - Mazurskiego z dnia 31 sierpnia 2005 r.

2.1. Historia

W prehistorycznych czasach okolice obecnego Dąbrówna były sercem puszczy, rozciągającej się od Ostródy po Gołdap, obfitującej w nieprzebrane bogactwa natury. Zaś przesmyk między jeziorami zdawał się być naturalnym, bezpiecznym miejscem na założenie osady. Dlatego właśnie tutaj Prusowie z plemienia Sasinów założyli jeden ze swoich pierwszych grodów.

Rycerstwo zakonu krzyżackiego skolonizowało te tereny, nie omijając Dąbrówna. Wzniesiono tutaj, prawdopodobnie jeszcze przed 1316 r., budowlę o charakterze obronnym (dwór-zamek), która spełniała także funkcje administracyjne (prokuratoria). Krzyżacy, podobnie jak wcześniej Prusowie, docenili walory obronne tego miejsca między jeziorami, zamkniętego - od strony północnej - rzeczonym zalewem (Wikiera i Wikierka) i rozległymi bagnami. Łącząc oba jeziora - od strony południowej - głęboką fosą, uczynili Dąbrówno trudnym do zdobycia, zaś łatwym do obrony. Wśród tego rozlewiska wód zbudowano później miasto.

To praktyczne i urokliwe położenie, wykorzystane w wiekach średnich dla potrzeb obronnych, stało się później hamulcem rozwoju gospodarczego miasta. Z powodu ograniczonego warunkami naturalnymi terenu - Dąbrówno jest przykładem typowego układu urbanistycznego miasta słabego, nierozwiniętego gospodarczo, które nie wyszło poza swój pierwotny plan zabudowy.

Lokacji miasta na prawie chełmińskim dokonał w 1326 r. komtur dziergoński Luter z Brunszwiku. Dąbrówno otrzymało sześćdziesiąt włók ziemi, prawo do użytkowania dalszych dwunastu i dwunastu włók lasu oraz prawo do połowu ryb na własne potrzeby w obu jeziorach, w zamian za określone daniny i podatki na rzecz, urzędującego tam od 1325 r. wójta krzyżackiego.

Wójt krzyżacki w Dąbrównie podlegał początkowo komturowi dzierzgońskiemu, a od 1341 r. komturowi w Ostródzie. Najstarsza lokacja, w podległym wójtowi komornictwie dąbrowieńskim, pochodzi z 1321 roku. Wówczas to mistrz krajowy Fryderyk von Wildenberg wystawił rycerzom: "Piotrowi z Leszcza, Heinemannowi z Wądzynia i jego bratu" przywilej dający im w posiadanie 1440 łanów. W ten sposób powstały pierwsze wsie w okolicy Dąbrówna, w tym miejscowości dzisiejszej Gminy Dąbrówno: Brzeźno, Kalbornia, Ostrowite, Saminek, zaś w siedem lat później Tułodziad.

Do lokacji własnych wsi czynszowych przystąpił zakon po 1350 r., już pod osłoną osad rycerskich. W tym okresie powstały Pląchawy (1368), Stare Miasto (1414) i Saminek (1416). W pierwszym etapie kolonizacji terenów położonych w okolicy Dąbrówna przeważali osadnicy sprowadzeni z ziemi chełmińskiej.

Dąbrówno lokowano według regularnego planu prostokąta, z ulicami tworzącymi szachownicę i rynkiem pośrodku. Od wytyczonego prostokątnego rynku ulice wychodziły z narożników oraz z dłuższych boków. Tak wytyczony rynek spełniał znakomicie rolę targowiska, położonego poprzecznie do przebiegającego traktu. Dwie narożne kwatery północnej strony miasta przeznaczono na wzniesienie zamku i kościoła.

Najcenniejszym zabytkiem miejscowości jest gotycki kościół, dzisiaj znajdujący się w posiadaniu parafii ewangelicko-metodystycznej. Pierwszy kościół wzniesiono tu przed 1326 rokiem. Uległ on zniszczeniu podobnie jak i zamek, po zdobyciu miasta przez maszerujące w lipcu 1410 roku w stronę Grunwaldu wojska polsko-litewskie. W 1601 r. Finckensteinowie polecieli odbudować kościół murowany, który po XV-wiecznych zniszczeniach załatano drewnem. W 1697 r. dobudowali do kościoła swoją lożę oraz kaplicę. W 1724 r. dobudowano nawy boczne. W sto lat później fasada zachodnia otrzymała neogotycki szczyt. Z tego samego okresu pochodzą prawdopodobnie zwieńczenia okien w nawach bocznych.

Ważnymi elementami umocnień obronnych Dąbrówna były bramy miejskie. Brama w północno-wschodnim narożniku miasta, która stała przy drodze do sąsiedniej placówki krzyżackiej w Ostródzie, otrzymała nazwę Niemieckiej, ta zaś którą wybudowano w południowo-zachodnim odcinku murów, nazwana była Polską. Niestety, żadna z nich nie zachowała się do dnia dzisiejszego, niemiecką rozebrano w 1876 r., a Polską jeszcze wcześniej - bo w 1818 r.

Częścią średniowiecznych obwarowań miejskich, pełniącą funkcję obronną, była wolno stojąca, murowana dzwonnica kościelna, wzniesiona na pewno jeszcze w XIV w. Dzwonnica ta jest jedyną zachowaną wieżą stanowiącą fragment fortyfikacji Dąbrówna.

Przez setki lat podstawą wyżywienia mieszkańców miasta były ryby z miejscowych jezior. Rybołówstwo stało się też jednym z głównych zajęć jego mieszkańców. Znajdująca się poza murami miasta ziemia uprawna przyznawana była mieszczanom jako działki czynszowe. W mieście rozwijało się też rzemiosło, które jednak nigdy nie osiągnęło znaczącego poziomu i obliczone było raczej na zaspokajanie własnych potrzeb Dąbrówna i okolic. Jedynie stosunkowo duża liczba słodowników mogłaby sugerować, że wyrabiano tu piwo, także z przeznaczeniem na wywóz.

Obok rybołówstwa, rolnictwa i rzemiosła mieszkańcy miasta zajmowali się także hodowlą. Dąbrówno leżało bowiem przez wiele wieków na ważnym szlaku handlowym i komunikacyjnym z Gdańska i Elbląga przez Ostródę i Działdowo na Mazowsze.

Począwszy od końca XIV w. miasto znane było tak w Prusach, jak i w Polsce z odbywających się tu sześć razy do roku jarmarków na bydło i konie. Dwa razy w tygodniu odbywały się zaś targi. Głównym przedmiotem wymiany handlowej, obok zwierząt hodowlanych, były płody rolno-spożywcze i rękodzielnicze.

W prawie siedmiowiekowej historii miało Dąbrówno swych wybitnych mieszkańców, tak tu urodzonych, jak i tu tylko żyjących i pracujących. Do najwybitniejszych należał na pewno jeden z przywódców antykrzyżackiej opozycji w XV w. Jan Bażyński, który

miął swoją siedzibę w Leszczu. Także w Leszczu urodził się Jerzy Wasiński, kaznodzieja polsko-ewangelicki, który przy współpracy innego dąbrowieńskiego pastora Krzysztofa Haberkanta wydał w 1741 r. w Królewcu "Nowo wydany kancjonał pruski". W Dąbrównie działali także tacy ludzie jak teolog, pisarz i jeden z pierwszych działaczy reformacyjnych w Prusach Książęcych, Andrzej Samuel czy znany filolog klasyczny, autor wielu prac wydanych w języku łacińskim i niemieckim Ryszard Jonas.

Historię Dąbrówna tworzyli jednak przede wszystkim jego zwykli obywatele. Dorobek mieszkańców wielokrotnie był przekreślany, wielokrotnie też podejmowali próby jego odbudowy. W tej walce z przeciwnościami - jak dotąd - najczęściej opuszczało ich szczęście.

W pierwszej połowie XIX wieku Dąbrówno było najbardziej „polskim” spośród miast mazurskich. W 1825 roku mieszkało tu 740 Polaków i 431 Niemców, w 1837 – 465 Polaków i 658 Niemców, a w 1910 roku – 593 Polaków i 1039 Niemców.

Dzisiaj miejscowość liczy niewiele ponad tysiąc mieszkańców i jest stolicą rolniczo-turystycznej gminy wchodzącej w skład powiatu ostródzkiego województwa warmińsko-mazurskiego. Gmina Dąbrówno zajmuje powierzchnię 165 km kwadratowych, a zamieszkuje ją prawie 4650 osób. W skład gminy wchodzi 17 sołectw i 23 miejscowości.

2.2. Funkcje, jakie pełni wieś

Dąbrówno jest jednym z 17-stu sołectw gminy Dąbrówno, położonej w powiecie ostródzkim województwa warmińsko-mazurskiego.

Tabela nr 1. Wykaz sołectw Gminy Dąbrówno

Lp.	Sołectwo	Miejscowości należące do sołectwa
1.	Brzeźno Mazurskie	Brzeźno Mazurskie
2.	Dąbrówno	Dąbrówno, Jabłonowo, Jakubowo
3.	Elgnowo	Elgnowo, Stare Miasto
4.	Gardyny	Gardyny, Dąbrowa
5.	Jagodziny	Jagodziny
6.	Leszcz	Leszcz, Kalbornia
7.	Lewałd Wielki	Lewałd Wielki
8.	Łogdowo	Łogdowo
9.	Marwałd	Marwałd, Fiugajki
10.	Odmy	Odmy
11.	Okrągłe	Okrągłe
12.	Osiekowo	Osiekowo
13.	Ostrowite	Ostrowite
14.	Samin	Samin, Saminek
15.	Tułodziad	Tułodziad, Bartki, Płachawy
16.	Wądzyn	Wądzyn
17.	Wierzbica	Wierzbica

Dąbrówno to największa – pod względem liczby mieszkańców – miejscowość gminy Dąbrówno, jest miejscem zamieszkania, nauki i pracy, a także siedzibą władz gminnych. Miejscowość pełni różnorodne funkcje:

- » mieszkalną (jest to wieś, w której mieszka obecnie 1 029 osób);
- » oświatowo-kulturalną (w Dąbrównie działa Publiczne Gimnazjum oraz Publiczna Szkoła Podstawowa im. Jarosława Iwaszkiewicza, funkcjonują także instytucje kulturalne, jak: Gminna Biblioteka Publiczna oraz Gminny Ośrodek Kultury);
- » handlowo-usługową (w miejscowości znajduje się kilka sklepów, są punkty świadczące usługi restauracyjne, mają tu siedzibę Zakłady Mięsne Matczak - produkujące wyroby wędliniarskie wytwarzanych w oparciu o tradycyjne polskie receptury, jest wiele mikro i małych przedsiębiorstw świadczących inne drobne usługi);
- » administracyjną (Dąbrówno to również siedziba władz gminnych – Urzędu Gminy Dąbrówno, Gminnego Ośrodka Pomocy Społecznej, tu również obraduje Rada Gminy w Dąbrównie).

Ponadto należy zwrócić szczególną uwagę, iż Dąbrówno z uwagi na swe atrakcyjne położenie, malowniczy krajobraz terenu, walory historyczno-zabytkowe i przyrodnicze ma ogromną szansę na rozwój funkcji turystyczno-rekreacyjnej (w szczególności turystyki wiejskiej i agroturystyki). Potwierdzeniem tej tezy są powstające w Dąbrównie i okolicy gospodarstwa agroturystyczne. Dla gminy Dąbrówno agroturystyka może stanowić czynnik aktywności gospodarczej, a dla mieszkańców uzupełnienie źródeł dochodów. Ta forma turystyki wymusza rozwój infrastruktury lokalnej, wzrost kultury i jakości życia ludności, dążenie do zdobywania i podnoszenia wykształcenia oraz szanse na rozwój nowych zawodów.

W samym Dąbrównie funkcjonuje 6 gospodarstw agroturystycznych. Ta forma turystyki wymusza rozwój infrastruktury lokalnej, wzrost kultury i jakości życia ludności, dążenie do zdobywania i podnoszenia wykształcenia oraz szanse na rozwój nowych zawodów. Należy zaznaczyć, iż gospodarstwo agroturystyczne musi dysponować pokojami gościnnymi o odpowiednim poziomie, sprostać wymaganiom higieniczno-sanitarnym i estetycznym oraz zapewnić atrakcje przebywającym tam gościom przy jednoczesnym zapewnieniu bezpiecznego pobytu dzieciom, młodzieży i osobom dorosłym.

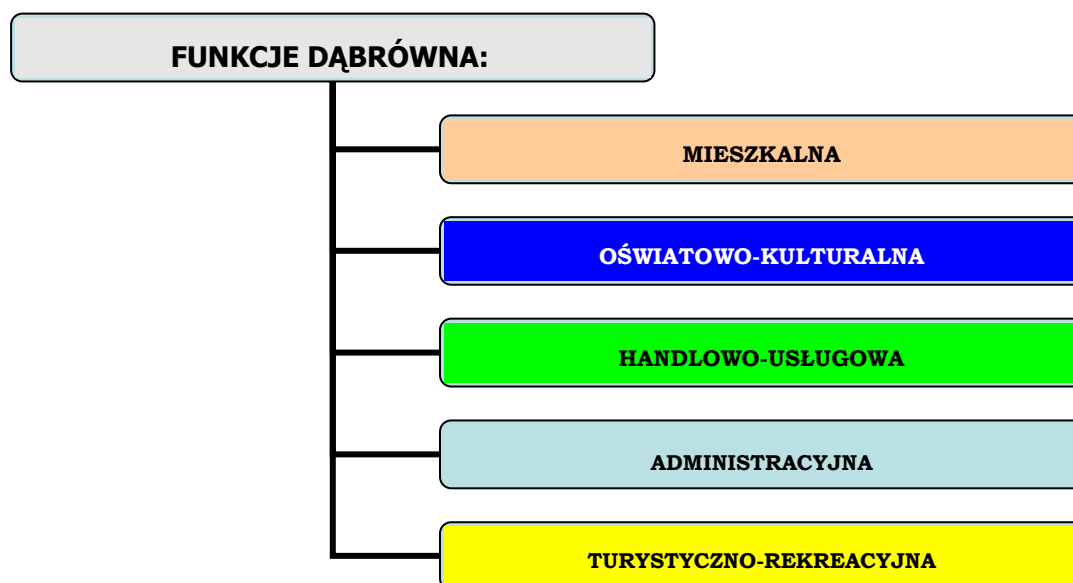


Gospodarstwo agroturystyczne Pani Władysławy Cegiełki – ul Rowowa 3, Dąbrówno



Pokoje Gościnne można również wynająć u Państwa Anny i Grzegorza Szybanow - ul. Nadbrzeżna 9, Dąbrówno

Wykres nr 1. Funkcje Dąbrówna:



Opracowanie własne na podstawie analizy zasobów Dąbrówna

2.3. Charakterystyka mieszkańców

Sołectwo Dąbrówno stanowią trzy miejscowości wiejskie:

- » Dąbrówno,
- » Jabłonowo,
- » Jakubowo.

Liczba mieszkańców sołectwa według stanu na dzień 31.12.2007 r. wynosi: 1 166 osób. Stanowi to około **25,60 %** liczby mieszkańców Gminy Dąbrówno.

Tabela nr 2. Porównanie liczby mieszkańców sołectwa Dąbrówno z innymi sołectwami Gminy

Sołectwo	Dąbrówno	Brzeźno Mazurskie	Elgnowo	Gardyny	Jagodziny	Leszcz	Lewańd Wielki	Łogowo	Marwałd	Odmy	Okragłe	Osiekowo	Ostrowice	Samin	Tułodział	Wądzyn	Wierzbica
Liczba mieszkańców	1166	97	314	211	114	182	220	37	390	49	102	166	100	641	329	117	322

Tabela nr 3. Stan ludności miejscowości Dąbrówno w ostatnich 5-ciu latach

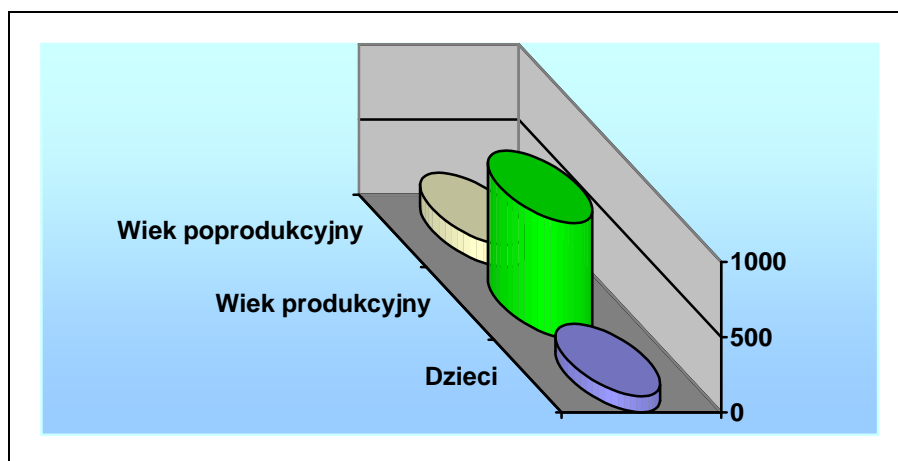
ROK	LICZBA OSÓB
2003	1036
2004	1046
2005	1036
2006	1027
2007	1029

Stan ludności w Dąbrównie nieznacznie spada z roku na rok. Jednakże w porównaniu z innymi wiejskimi miejscowościami Warmii i Mazur nie jest to zjawisko szczególnie niepokojące.

Tabela nr 4. Szczegółowe dane demograficzne dla roku 2007

ROK	OGÓŁEM	Dzieci	Mężczyźni	Kobiety	Wiek produkcyjny		Wiek poprodukcyjny	
					M	K	M	K
2007	1029	107	502	527	311	333	66	81

Wykres nr 2. Struktura wieku mieszkańców Dąbrówna



Opracowanie własne na podstawie danych z Urzędu Gminy Dąbrówno

Jak wynika z tabeli nr 4 oraz powyższego wykresu wśród ludności Dąbrówna przeważają osoby w wieku produkcyjnym. Dzieci w miejscowości stanowią ponad 10 % ogółu ludności. Tak korzystna sytuacja demograficzna świadczy, iż Dąbrówno jest miejscowością z dużymi perspektywami na rozwój.

2.4. Poziom organizacji mieszkańców i rozwój wsi

Dąbrówno jest jednym z 17-stu sołectw Gminy Dąbrówno. **Sołectwo** to jednostka pomocnicza gminy, której siedzibą jest wieś sołecka. W gminach miejskich odpowiednikiem sołectwa jest osiedle (ewentualnie dzielnica). Obszar, zakres działania sołectwa i jego organów określa rada gminy w statucie.

Sołectwo posiada następujące organy:

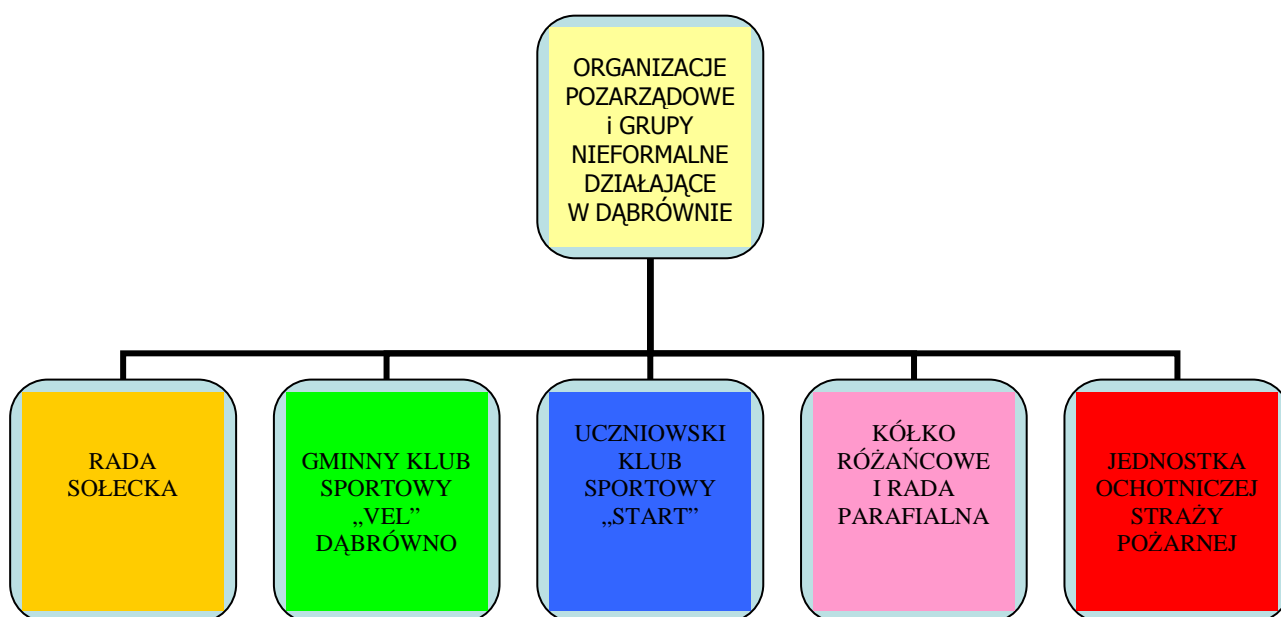
- » stanowiący i kontrolny - **zebranie wiejskie** (mieszkańców),
- » wykonawczy - **sołtys** (przewodniczący zarządu dzielnicy),
- » doradczy - **rada sołecka**.

Przedstawicielami mieszkańców w **Radzie Gminy Dąbrówno** są:

- » Maria Fierek,
- » Danuta Stryjek,
- » Genowefa Szczepańska.

W Dąbrównie funkcjonuje kilka organizacji pozarządowych i grup nieformalnych skupiających ludzi aktywnych.

Wykres nr 3. Poziom organizacji mieszkańców Dąbrówna:



Opracowanie własne na podstawie danych uzyskanych z Urzędu Gminy Dąbrówno.

Rada sołecka wybrana spośród mieszkańców w roku 2007 jest bardzo zaangażowana w zrównoważony rozwój wsi. Cieszy się społecznym poparciem i szacunkiem pozostałych mieszkańców. Członkowie Rady Sołeckiej w Dąbrównie aktywnie uczestniczą w życiu społecznym wsi i dbają o włączanie młodzieży w różnorodne przedsięwzięcia, mające na celu integrację mieszkańców i rozwój wsi.

SKŁAD RADY SOŁECKIEJ:

- ▶ Łucja Rucińska (sołtys);
- ▶ Jadwiga Krzykowska – członek;
- ▶ Krystyna Kopańska – członek;
- ▶ Józef Sarbiewski – członek;
- ▶ Maciej Jankowski – członek.

Gminny Klub Sportowy "VEL" Dąbrówno - występuje w piłkarskiej Kl. "A" (seniorzy oraz juniorzy młodsi) oraz drużyna siatkarzy, która gra w Amatorskiej Lidze Siatkówki. Obecnie w Klubie trenuje około 45 osób z Gminy Dąbrówno oraz okolic.



Uczniowski Klub Sportowy "START" Dąbrówno skupia w swoich szeregach młodych adeptów tenisa stołowego. UKS organizuje turnieje tenisa stołowego w Dąbrównie oraz bierze czynny udział w zawodach organizowanych poza terenem gminy.

W Dąbrównie aktywnie działają także organizacje religijne - **Kółko Różańcowe** i **Rada Parafialna** – działające przy Parafii Św. Jana Nepomucena i N.M.P., której

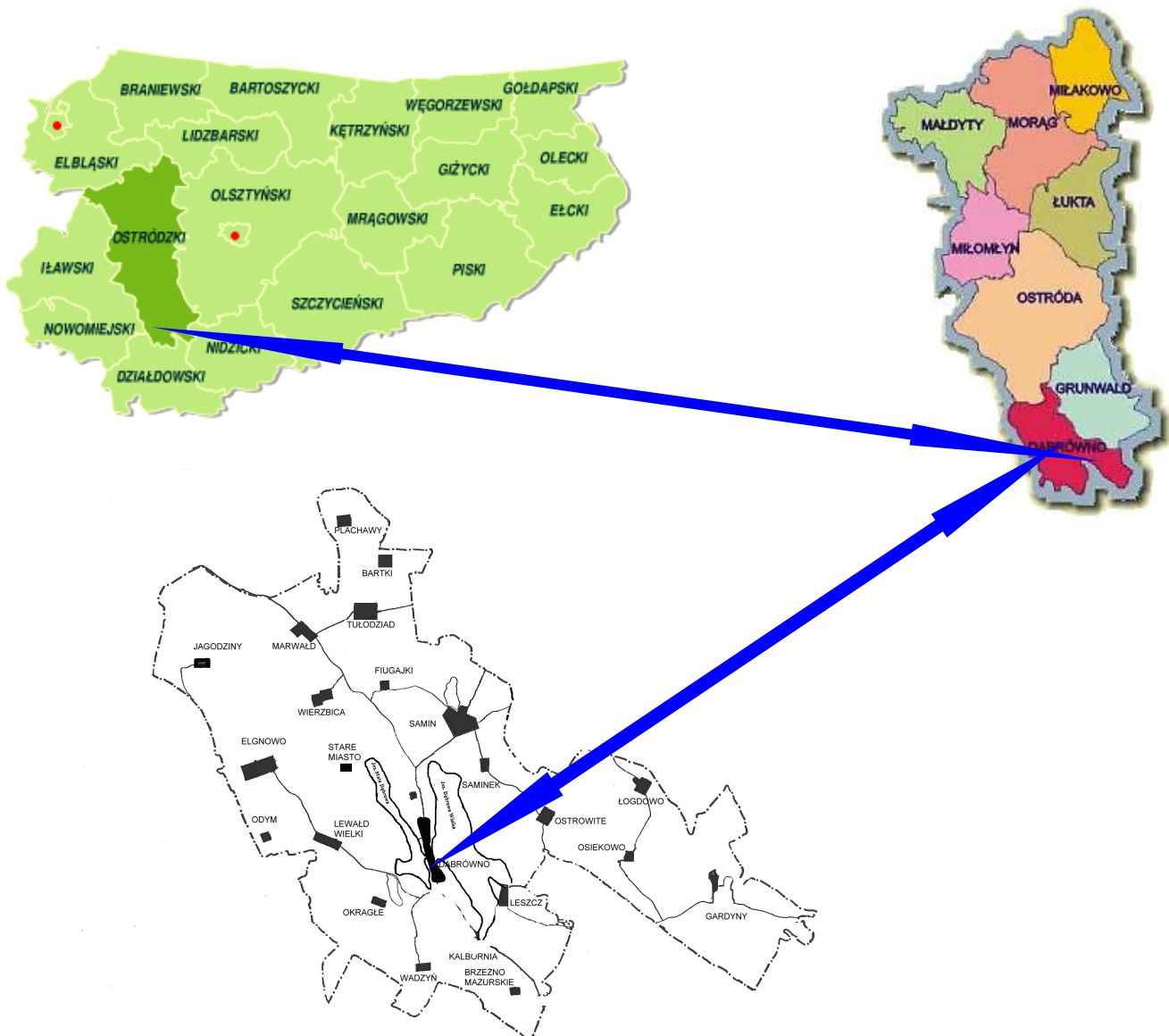
proboszczem od 1993 roku jest ks. Marian Glinkowski. Proboszcz swą aktywnością i otwartością zaraża mieszkańców do wspierania rozwoju miejscowości.

Ochotnicza Straż Pożarna działa pod kierownictwem Prezesa Tomasza Podolaka. Jednostka ta skupia około 50 czynnych członków. Jest włączona do Krajowego Systemu Ratownictwa Medycznego i Drogowego. Posiada 3 samochody pożarnicze: Star 244, Jelcz 315 i lekki samochód pożarniczy do ratownictwa medycznego i drogowego. OSP wyposażona jest w sprzęt gaśniczy i ratowniczy. 10 członków OSP posiada przeszkolenie do ratownictwa medycznego.

2.5. Położenie i wygląd wsi

Dąbrówno położone jest w Gminie Wiejskiej Dąbrówno w powiecie ostródzkim województwa warmińsko-mazurskiego.

Rysunek nr 1. Lokalizacja miejscowości Dąbrówno



W południowo-zachodniej części Krainy Tysiąca Jezior - Warmii i Mazur, na Mazurach Zachodnich, na terenie Garbu Lubawskiego, pomiędzy jeziorami Dąbrowa Mała i Dąbrowa Wielka, leży Dąbrówno. Położenie miejscowości jest bardzo korzystne.

Swą lokalizację Dąbrówno zawdzięcza pierwszym osadnikom z czasów przedhistorycznych, a później - mieszkańcom tych ziem - Prusom z plemienia Sasinów. Usytuowanie pierwszej osady wiązało się z naturalnymi bogactwami i walorami obronnymi tego miejsca.

Dąbrówno założone zostało w 1326 roku. Miejscowość lokowano według regularnego planu prostokąta, z ulicami tworzącymi szachownicę i rynkiem pośrodku. Od wytyczonego, prostokątnego rynku, ulice wychodziły z narożników i jego dłuższych boków. Rynek jest jedną z najstarszych części Dąbrówna. Jego właściwe zagospodarowanie podniesie atrakcyjność turystyczną całej miejscowości. Rewitalizacja rynku jest jednym z najważniejszych zadań ujętych w Planie Odnowy Miejscowości. W ramach tego zadania planowane są prace polegające na przywróceniu tradycyjnego wyglądu nawierzchniom chodników, modernizacji oświetlenia zewnętrznego oraz wykonaniu małej architektury. Mają one na celu poprawę ogólnej estetyki rynku, a tym samym wzrost atrakcyjności zamieszkania i turystycznej całej miejscowości.



Dąbrówno leży - mniej-więcej - w połowie drogi między Warszawą a Gdańskiem, jednak w "bezpiecznej" odległości od, łączącej je, krajowej "siódemki", z której do Dąbrówna najprościej dojechać drogą nr 542 z Rychnowa lub - nr 534 - z Pawłowa. Dostępność komunikacyjna jest tak dogodna, że bez trudu można wydostać się stąd w dowolnym kierunku, na którąś z ważnych dróg krajowych. Od powiatowej Ostródy Dąbrówno dzieli odległość 32 km, a od wojewódzkiej stolicy - Olsztyna - 55 km. Gmina usytuowana jest między Ostródą, Olsztynkiem, Nidzicą, Działdowem i Nowym Miastem Lubawskim. Taka lokalizacja stwarza jednocześnie poczucie turystycznej enklawy i świadomość bezpieczeństwa - wynikającą ze względnej bliskości cywilizacji.

Rysunek nr 2. Dostępność komunikacyjna Dąbrówno



2.6. Stan otoczenia środowiska naturalnego

Warunki klimatyczne

Warunki klimatyczne panujące na obszarze usytuowania miejscowości należą do umiarkowanych i w dużej mierze uwarunkowane są wpływami mas powietrza polarno – morskiego.

Dąbrówno znajduje się w regionie, który charakteryzuje się (w stosunku do przeciętnych w Polsce) większym średnim zachmurzeniem, czyli większą liczbą dni pochmurnych (najwięcej dni pochmurnych jest w grudniu, a najmniej późnym latem we wrześniu), najniższymi średnimi temperaturami miesięcy zimowych i jesiennych, większą roczną amplitudą temperatur i większą ilością opadów.

Na omawianym obszarze najcieplejszym miesiącem jest lipiec ze średnią temperaturą 18,0°C, najchłodniejszym styczeń -4,0°C. Średnia temperatura w roku wynosi 6,9°C.

Roczne sumy opadów wynoszą średnio około 584 mm. Najwyższe opady w ciągu roku, odnotowywane są w miesiącach letnich (lipiec 90 mm), najniższe w miesiącach zimowych i wczesną wiosną (marzec 29 mm). Średnia roczna wilgotność powietrza

wynosi 85 %. Pokrywa śnieżna utrzymuje się średnio około 81 dni w roku. Pierwszy śnieg pojawia się w połowie grudnia i leży do marca.

Obszar usytuowania miejscowości cechuje raczej krótki okres wegetacyjny, który wynosi 208 dni. Przeważającymi wiatrami na opisywanym terenie są wiatry z sektora zachodniego i południowo – zachodniego, a najrzadziej występują wiatry z sektora północnego i północno-wschodniego. Największe prędkości wiatrów notowane są jesienią i zimą – wiatry bardzo silne i porywiste, a najmniejsze latem – cisze występują najczęściej w sierpniu.

Specyficzne warunki klimatu lokalnego mają rozległe tereny leśne (pobliskie Park Krajobrazowy Wzgórz Dylewskich i Obszary Chronionego Krajobrazu położone na północ od Dąbrówna). Lasy charakteryzują się na ogół dobrymi warunkami termiczno-wilgotnościowymi o zmniejszonych wahaniami dobowych, jednak z gorszymi warunkami solarnymi (zacienienie). Są to jednak tereny o wzbogaconym składzie fizyko-chemicznym powietrza w tlen, ozon, olejki eteryczne (fitoncydy) oraz inne substancje śladowe podnoszące komfort bioklimatyczny.

Położenie fizycznogeograficzne

Zgodnie z podziałem fizycznogeograficznym wg Kondrackiego (1994) Dąbrówno położone jest na granicy dwóch prowincji Niżu Środkowoeuropejskiego i Niżu Wschodniobałtycko – Białoruskiego i dalej należy do podprowincji: Pojezierza Południowobałtyckie. W jej skład wchodzi makroregion (na terenie którego znajduje się miejscowość) Pojezierze Chełmińsko – Dobrzyńskie. Dalej uściślając obszar wsi należy do mezoregionu Garb Lubawski - region zajmuje powierzchnię 1 924,0 km² i posiada zróżnicowaną formę ukształtowania terenu (wysoczyzny i obniżenia). Obejmuje głównie wysoczyzny z kulminacjami sięgającymi 200 – 215 m n.p.m.

Miejscowość Dąbrówno znajduje się w granicach obszaru funkcjonalnego „Zielonych Płuc Polski” – regionalnego systemu ochrony tożsamości przyrodniczej i kulturowej północno-wschodniej Polski, utworzonego na podstawie porozumienia byłych

województw: białostockiego, łomżyńskiego, olsztyńskiego, ostrołęckiego i suwalskiego.

Budowa geologiczna

Obszar gminy Dąbrówno położony jest w syneklizie perybałtyckiej platformy wschodnioeuropejskiej, w pobliżu niecki brzeżnej paleozoicznej platformy zachodnioeuropejskiej. Łączna miąższość skał osadowych, osadzonych w paleozoiku, mezozoiku i kenozoiku może wynosić około 2,5 – 3,0 km. Poniżej zalega prekambryjskie podłoże krystaliczne.

Rzeźba terenu

Teren umiejscowienia wsi stanowią obszary dość znacznie zróżnicowane morfologicznie jak i geologicznie, które ukształtowały się pod wpływem lądolodu zlodowacenia północnopolskiego, głównie w jego fazie poznańsko-dobrzyńskiej.

Okolice Dąbrówna to w większości pagórkowata morena czołowa, o zróżnicowanej rzeźbie, której powierzchnia usytuowana jest na wysokościach 200 – 260 m n.p.m.. Pagórki czołowo-morenowe mają niezbyt duże powierzchnie występowania i mniejsze deniwelacje. Na terenie miejscowości do działalności przeobrażających teren, należą przede wszystkim intensywne użytkowanie rolnicze (nie występują odkrywki surowców naturalnych, które w największym stopniu przyczyniają się do znacznych zmian w przypowierzchniowej warstwie skorupy ziemskiej).

Wody podziemne

Zgodnie z podziałem regionalnym wg B. Paczyńskiego (Atlas hydrologiczny Polski 1995 r.), obszar gminy Dąbrówno znajduje się w I hydrogeologicznym regionie mazowieckim. Na jej obszarze zbiorniki wód podziemnych o znaczeniu użytkowym występują w utworach czwartorzędowych oraz trzeciorzędowych i związane są z występowaniem zasobów wód podziemnych należących do Lokalnych Zbiorników Wód Podziemnych LZWP.

W obrębie miejscowości Dąbrówno gospodarczo wykorzystywane są wody pitne w utworach czwartorzędowych, które wymagają procesów uzdatniania. Wody mineralne o właściwościach leczniczych można się spodziewać na głębokościach 1 200 – 1 500 m. Do wód podziemnych zaliczane są także wody gruntowe, które charakterem i głębokością występowania odzwierciedlają cechy konfiguracyjne terenu oraz budowę geologiczną jego podłoża. Są to wody typu wodorowęglanowo-wapniowe oraz wodorowęglanowo-wapniowo-magnezowe.

Wody powierzchniowe

Na terenie gminy Dąbrówno znajduje się 10 jezior o łącznej powierzchni ponad 914 ha, co stanowi 5,5% ogólnej powierzchni. Zdecydowana większość zbiorników jest pochodzenia polodowcowego, głównie typu rynnowego. Najczęściej są one długie i wąskie o stromych brzegach, znacznych głębokościach i zróżnicowanym dnie.

Wszystkie jeziora, za wyjątkiem jeziora Dąbrowa, położone są w obszarze chronionego krajobrazu. Stan czystości jezior na terenie gminy wymaga podjęcia działań zmierzających do poprawy ich jakości. Dla wszystkich wód stojących, zlokalizowanych na obszarze jednostki administracyjnej, istotne będzie wyeliminowanie zagrożeń wynikających z niekontrolowanego korzystania z pobytów rekreacyjnych na terenach położonych w pobliżu jezior oraz nieuregulowanej gospodarki ściekowej.

Dąbrówno usytuowane jest pomiędzy dwoma zbiornikami wodnymi, są to:

- » Jezioro Dąbrowa Wielka;
- » Jezioro Dąbrowa Mała.

Jezioro Dąbrowa Wielka – podstawowe dane:

- dorzecze: Wel – Drwęca;
- wysokość nad poziomem morza - 166,4 m;
- powierzchnia jeziora - 615,1 ha;
- głębokość maksymalna/średnia – 34,7 m/ 8,2 m;
- długość/szerokość – 8.430 m / 1.740 m;

- długość linii brzegowej – 18.120 m.

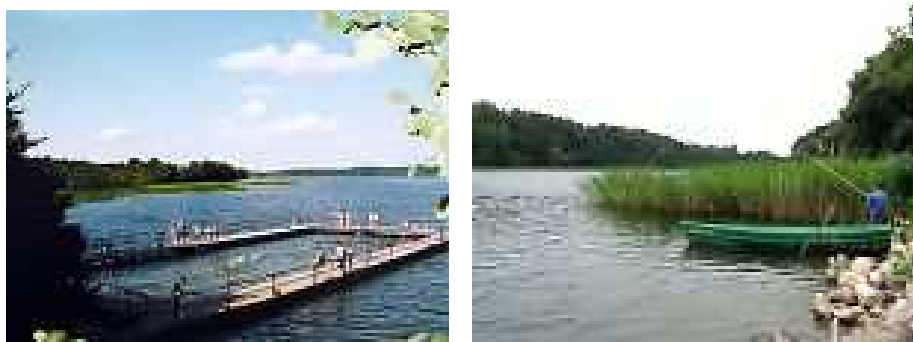
Jest to zbiornik o rozwiniętej linii brzegowej, urozmaiconej rzeźbie dna z kilkoma głęboczkami i górkami podwodnymi, brzegach przeważnie wąskich, miejscami stromych, tylko na północy płaskich z podmokłymi torfowiskami. W południowej części jeziora, bliżej zachodniego brzegu, znajduje się wydłużona porośnięta drzewami wyspa. Jezioro posiada liczne połączenia z okolicznymi zbiornikami w tym po zachodniej stronie odpływ do jeziora Dąbrowa Mała. Otoczenie jeziora stanowią głównie łąki i pola, a przy wysokich brzegach, lasy. Oczerety z przewagą trzciny i sitowia występują licznie u zachodnich brzegów, wschodnie na długich odcinkach są pozbawione roślinności.

Jezioro Dąbrowa Mała – podstawowe dane:

- dorzecze: Wel – Drwęca;
- wysokość nad poziomem morza – 166,3 m;
- powierzchnia jeziora – 173,4 ha;
- głębokość maksymalna/średnia – 34,5 m / 10 m;
- długość/szerokość – 4. 500 m / 500 m;
- długość linii brzegowej – 11.300 m.

Powierzchnię gminy Dąbrówno przecina subglacialna rynna jeziora Mała Dąbrowa, które stanowi strefę ciszy. Rynnie jeziornej towarzyszą faliste powierzchnie sandrowe, zbudowane z piaszczysto-żwirowych osadów wodnolodowcowych. Zbiornik posiada rozwiniętą linię brzegową oraz urozmaiconą konfigurację dna. Brzegi na ogół wysokie i strome, otoczone polami i łąkami. Zbiornik ma kilka połączeń z sąsiednimi jeziorami, m.in. u wschodnich brzegów dopływ z Dąbrowy Wielkiej a z południowych krańców wpływa rzeka Wel. Usytuowanie zbiornika oraz jego charakter określa znacznym potencjale dla rozwoju turystyki oraz stanowi o wysokich wartościach zbiorowiska przyrodniczego. Oczerety zarastają wokół 2/3 długości linii brzegowanej, szczególnie w środkowej i południowej części jeziora. Przeważają trzcina i pałka wąskolistna. Roślinność zanurzona z moczarką i jaskrem bujnie występuje w środkowej i południowej części jeziora.

Do charakterystycznych elementów sieci wodnej okolic Dąbrówna należą mniejsze zbiorniki wodne zaliczane do obiektów małej retencji. Są to stawy, śródpolne oczka wodne. Pełnią one nie tylko znaczącą funkcję biocenotyczną, ale stanowią także cenny element urozmaicenia krajobrazu rolniczego. Z opisanych powyżej względów wskazane jest systematyczne oczyszczanie i przywracanie prawidłowej żywności tych zbiorników.



Jeziora w Dąbrównie

Zagospodarowanie terenów zielonych oraz terenów przy jeziorach to zadania bardzo ważne w niniejszym Planie. Ich realizacja przyczyni się do podniesienia atrakcyjności turystycznej Dąbrówna.

Przyroda ożywiona

Flora

Szata roślinna okolic Dąbrówna wg geobotaniczno – regionalnego podziału na główne jednostki, należy do działu Pomorskiego. Jest ona bogata i urozmaicona, wiąże się to z lokalnym zróżnicowaniem warunków środowiska, jednakże w bezpośrednim sąsiedztwie miejscowości nie występują zwarte kompleksy leśne.

Ważną rolę w systemie ekologicznym całej gminy, spełnia roślinność nieleśna, czyli zieleń śródpolna, zieleń przyzagrodowa oraz przydrożna. W otwartym krajobrazie rolniczej miejscowości pełni ona nie tylko funkcję krajobrazowo-estetyczną, ale także ekologiczną, korzystnie wpływając na mikroklimat oraz walory użytkowe środowiska rolniczego.

Zadrzewienia śródpolne, szczególnie o charakterze pasowym, przydrożne i przywodne pełnią rolę migracyjnych korytarzy środowiskowych, urozmaicają krajobraz wokół miejscowości oraz spełniają na obszarach użytkowanych rolniczo funkcję zabezpieczającą przed procesami erozyjnymi i stepowaniem. Ponadto, regulują stosunki wodne i poprawiają lokalny agroklimat.

W zadrzewieniach przeważają takie gatunki jak jarzębina, topole, wierzby, lipy, kasztanowce, jesiony oraz olsze czarne, a także kruszyna pospolita, kalina koralowa. Na polanach masowo rośnie malina. Do najcenniejszych gatunków roślin z grupy chronionych należą między innymi storczyki, widłaki, konwalia majowa.

Fauna

Świat zwierzęcy jest stosunkowo zróżnicowany gatunkowo, wynika to z występowania na jego obszarze różnych siedlisk. Okolice Dąbrówna znajdują się w regionie przejściowym między fauną północno-wschodnio-europejską a środkowo europejską. Przejawia się to w występowaniu ras czystych i przejściowych należących do dwu przeciwnych zasięgów fauny.

Faunę reprezentują przedstawiciele ssaków: sarny, jelenie, dziki pojawiające się na polach okalających wieś. Zwierzyna drobna reprezentowana jest między innymi przez: lisy, zające szaraki, kuny, wiewiórki. Na otwartych przestrzeniach okolic Dąbrówna spotykać można myszołowa zwyczajnego, bociana białego oraz przedstawiciele ptaków nocnych – sowa uszata, sowa puchacz, puszczyk.

Z gatunków gadów występujących na omawianym obszarze wymienić należy jaszczurkę zwinkę i żyworodną, padalce, zaskrońce. Rzadko można również spotkać żmiję zygzakowatą. Płazy reprezentowane są przede wszystkim przez żaby, ropuchy (szarą, zieloną i płaskówkę), traszki grzebieniastą i zwyczajną, rzekotki drzewne i kumaki.

Najliczniej w okolicach Dąbrówna występują jednak owady, żyjące w różnym środowisku. Są to między innymi paż królowej, paż żeglarz, biegacze: skórzasty, leśny i ogrodowy, koziorożec dębosz, rohatyniec nosorożec, modliszka.

Formy Ochrony Przyrody

Zasoby przyrodnicze gminy Dąbrówno objęte zostały różnymi formami ochrony prawnej sankcjonującej ich trwałość. W krajowej sieci ekologicznej ECONET-POLSKA przedmiotowy obszar zakwalifikowany został do stref węzłowych o znaczeniu międzynarodowym.

Na terenie gminy Dąbrówno występują następujące formy ochrony przyrody:

» Park Krajobrazowy Wzgórz Dylewskich

Powołany rozporządzeniem Nr 4 Wojewody Olsztyńskiego z dnia 4. 01.1994 r. Teren Parku Krajobrazowego Wzgórz Dylewskich i jego strefy ochronnej obejmuje północno-zachodnią część gminy Dąbrówno. Obszary parku i jego otuliny w planie jego zagospodarowania przestrzennego zostały podzielone na strefy o różnych walorach przyrodniczych i krajobrazowych. Na terenie gminy Dąbrówno są reprezentowane wszystkie strefy.

» Użytki ekologiczne

W gminie Dąbrówno został utworzony jeden użytek ekologiczny o nazwie „ Brzeźno Mazurskie”. Ustanowiony został rozporządzeniem nr 63 Wojewody Olsztyńskiego w 1997 roku. Przedmiotem ochrony są łąki i bagna wraz z jeziorem Brzeźno Małe. Powierzchnia użytku wynosi 19,12 ha.

» Obszary chronionego krajobrazu

Obecnie obowiązują postanowienia rozporządzenia nr 53 Wojewody Olsztyńskiego z dnia 16.06.1998 r. w sprawie systemu obszarów chronionych w województwie olsztyńskim, wyznaczenia obszarów chronionego krajobrazu oraz zasad gospodarowania na tych terenach. Obszary wzmożonej ochrony krajobrazu na terenie gminy Dąbrówno obejmują duży obszar w rejonie rynien jezior Dąbrowskich i doliny Welu, a także fragment pagórkowatej wysoczyzny morenowej w okolicach źródlisk Marózki w rejonie Gardyn. Niemal cały obszar gminy jest objęty umiarkowaną ochroną krajobrazu. Na obszarze gminy Dąbrówno zlokalizowano 2 główne obszary chronionego krajobrazu:

- o **Dąbrowieński Obszar Chronionego Krajobrazu** obejmujący powiaty Ostróda i Działdowo,

- **Obszar Chronionego Krajobrazu Jeziora Mielno** obejmujący gminy Grunwald i Dąbrówno.

» **Pomniki przyrody**

Na terenie gminy Dąbrówno ochroną pomnikową objęte są głazy i drzewa. Z okazji przyrody na szczególne wyróżnienie zasługuje głazowisko i głazy pomnikowe w rejonie leśniczówki Napromek na granicy z gminą Lubawa. Głazowisko położone jest w lesie na szczycie wzgórza, około 150 m na południowy zachód od leśniczówki Napromek. Na obszarze około 4 arów występuje tu ponad 40 głazów. Są to głównie głazy granitowe barwy szarej, różowej i ciemnoczerwonej, oraz granitognejsy szaro-różowe. Dwa największe głazy uznane zostały pomnikami przyrody i zarejestrowane w wykazie pomników przyrody ustanowionych w województwie olsztyńskim numerami 67 i 68. Ponadto na terenie gminy występują:

- głaz pomnikowy (nr 309). Jest to głaz granitowy o obwodzie 6 m i wysokości 70 cm położony w Nadleśnictwie Napromek;
- jesion (nr 400) obw. 368 cm, wys. 26 m, w miejscowości Tułodziad, NW skraj parku (zapisany w 1984 r.);
- buk (nr 495) obw. 350 cm, wys. 24 m w leśnictwo Napromek (zapisany w 1989 r.);
- jesion (nr 496) o obwodzie 320 cm i wysokości 29 m w leśnictwie Napromek.

» **Lasy ochronne**

Poza terenem Parku Krajobrazowego Wzgórz Dylewskich na terenie gminy przeważają lasy gospodarcze. Lasy glebo - ochronne wyznaczono nad jeziorami Wielka Dąbrowa i Mała Dąbrowa, gdzie porastają zbocza i tereny przyjeziorne.

» **Strefa ciszy**

Rozporządzeniem nr 45 Wojewody Olsztyńskiego z dnia 5 czerwca 1998 roku na obszarze gminy Dąbrówno objęto strefą ciszy jeziora: Wielka Dąbrowa i Mała Dąbrowa. W strefach ciszy obowiązują zakazy używania silników spalinowych i urządzeń nagłaśniających poza pomieszczeniami zamkniętymi oraz innych źródeł hałasu powyżej poziomu 45 dB (A).

» Gleby chronione

Obszarami podlegającymi prawnej ochronie z mocy ustawy o ochronie gruntów rolnych i leśnych są gleby III klasy bonitacyjnej występujące na części obszarów wysoczyzny morenowej, głównie w rejonie miejscowości Elgnowo i Płachawy. Zmiana ich użytkowania w areale powyżej 0,5 ha wymaga zgody Ministra. Z mocy tej ustawy ochronie podlegają również gleby pochodzenia organicznego, dość powszechnie zalegające w obniżeniach pojeziornych i wyrobiskach. Zmiana ich użytkowania wymaga zgody Wojewody.

» Zlewnie chronione

Z mocy rozporządzenia Ministra Środowiska z dnia 29 listopada 2002 r. w sprawie klasyfikacji wód oraz warunków, jakim powinny odpowiadać ścieki wprowadzane do wód lub do ziemi, do jezior i ich dopływów na odcinkach 3 km od ujścia do jeziora zabrania się wprowadzania ścieków. Zlewnie takie obejmują większość obszarów gminy, oprócz jej części północnej i fragmentów w części południowej i wschodniej.

2.7. Rolnictwo i leśnictwo

ROLNICTWO

Tabela nr 5. Powierzchnia gospodarstw rolnych w sołectwie Dąbrówno

Sołectwo	Liczba mieszkańców	Ilość gospodarstw	Powierzchnia ogólna w ha	Średnia pow. gospodarstwa
DĄBRÓWNO	1.166	90	520	5.7778

Na terenie sołectwa istnieją nowoczesne i bardzo dobrze wyposażone gospodarstwa rolne nastawione na hodowlę bydła mlecznego i produkcję mleka.

LEŚNICTWO

Na terenie sołectwa Dąbrówno lasy należące do osób fizycznych zajmują powierzchnię 12 ha. Znajdują się również lasy państwowe, którymi zarządza Nadleśnictwo Olsztynek, Leśnictwo Samin. Powierzchnia lasów państwowych w sołectwie wynosi 77 ha.

2.8. Przedsiębiorczość

Do ewidencji działalności gospodarczej na koniec 2007 r. wpisanych było podmiotów. Na terenie sołectwa funkcjonuje także jedna spółka ujęta w Krajowym Rejestrze Sądowym.

2.9. Kultywowanie tradycji

Na terenie sołectwa Dąbrówno zachowały się obiekty stanowiące dziedzictwo kulturowe mieszkańców tych terenów. Obiekty te wpisane są do rejestru zabytków prowadzonego przez Warmińsko-Mazurski Wojewódzki Urząd Ochrony Zabytków:

- » 2 kapliczki przydrożne,
- » Zamek i park pałacowy,
- » Układ urbanistyczny rynku w Dąbrównie,
- » Kaplica grobowa,
- » Dawny Hotel „Germania”,
- » Kościół Metodystyczny z dzwonnica i przyległymi murami obronnymi,
- » Park zamkowy,
- » Miejskie mury obronne wraz z basztą,
- » Synagoga,
- » Kościół Pod Wezwaniem Św. Jana Nepomucena,
- » 6 domów zabytkowych.

Zabytki historyczno-architektoniczne stanowią jeden z atutów turystycznych Dąbrówna. Upływ czasu spowodował, iż wymagają one odnowienia i remontów, dlatego jednym z zadań ujętych w Planie Odnowy Miejscowości Dąbrówno jest rewitalizacja obiektów dziedzictwa kulturowego.



Kościół Metodystyczny z dzwonnica i przyległymi murami obronnymi



Wieża ciśnień

W zakresie kultury opiekę nad społecznością lokalną sprawuje Gminny Ośrodek Kultury, gdzie zatrudnionych jest dwóch pracowników merytorycznych, pracownik administracyjno-techniczny oraz jedna osoba na umowę zlecenie.

Przy GOK-u prowadzone są zajęcia zespołu ludowego „Dąbrowa”, który liczy 16 członków. Dzieci i młodzież mają tu do dyspozycji stół do tenisa oraz gry zbiorowe. Ośrodek organizuje dyskoteki dla młodzieży oraz wieczorki taneczne dla dorosłych. Jego pomieszczenia wykorzystywane są na wszelkiego rodzaju spotkania i prelekcje. Młodzież z terenu sołectwa ma także możliwość korzystania z Świetlicy Środowiskowej.

Gminny Ośrodek Kultury w Dąbrównie jest miejscem, w którym podobnie jak w placówkach edukacyjnych, skupia się wiele inicjatyw społecznych. W Ośrodku pracuje kadra przygotowana do organizowania i prowadzenia zajęć z dziećmi i młodzieżą. Przy Ośrodku działają koła zainteresowań dla dzieci i młodzieży. Budynek Ośrodka wymaga jednak modernizacji i wyposażenia. Po realizacji zadania GOK stanie się miejscem atrakcyjnym do spędzania wolnego czasu w sposób interesujący i pożyteczny nie tylko dla dzieci i młodzieży, ale także dla dorosłych mieszkańców Dąbrówna. Niezbędnymi pracami do wykonania są: wymiana pokrycia dachowego, modernizacja pomieszczeń wewnątrz budynku oraz zakup wyposażenia Ośrodka, w szczególności sprzętu komputerowego.

Innymi zadaniami ujętymi w niniejszym planie – których realizacja spowoduje, iż dzieci w sposób pożyteczny będą spędzały wolny czas – są:

- ✓ utworzenie ogródka jordanowskiego,
- ✓ modernizacja boisk sportowych.

Mieszkańcy Dąbrówna mają do dyspozycji 3 biblioteki: 2 szkolne i 1 gminną, w których zatrudnione są łącznie 4 osoby.

Tabela nr 6. Dane dotyczące Gminnej Biblioteki Publicznej w Dąbrównie:

Biblioteka	Księgozbiór	Liczba czytelników	Liczba wypożyczeń
Gminna Biblioteka Publiczna	18.521	818	20.241 woluminów

2.10. Oświata i edukacja

Na terenie Dąbrówna funkcjonują dwie szkoły: Publiczne Gimnazjum oraz Publiczna Szkoła Podstawowa im. Jarosława Iwaszkiewicza. Uczęszczają do nich dzieci z terenu całej gminy.

Tabela nr 7. Podstawowe dane dotyczące jednostek oświatowych w Dąbrównie

Lp.	Nazwa szkoły	Liczba oddziałów	Liczba uczniów	Liczba nauczycieli (w etatach)	Liczba pracowników obsługi (w etatach)
1.	Szkoła Podstawowa	12 + 2 oddz. „0”	294	26	6
2.	Gimnazjum	9	223	21	8

2.11. Ochrona zdrowia

Mieszkańcy Dąbrówna korzystają z usług Niepublicznego Zakładu Opieki Zdrowotnej „ESCULAP”. Zatrudnionych jest tu dwóch lekarzy rodzinnych ze specjalnościami:

- » pediatria,
- » ginekologia,
- » chirurgia.

Mieszkańcy korzystają również z usług gabinetu stomatologicznego w Dąbrównie. Ponadto na terenie gminy funkcjonuje jedna apteka o nazwie Elixir oraz prywatny gabinet stomatologiczny.

Ze specjalistycznej opieki zdrowotnej Dąbrowianie korzystają głównie w pobliskich miastach: Działdowie i Ostródzie.

2.12. Bezpieczeństwo publiczne

POLICJA

Na terenie sołectwa Dąbrówno funkcjonuje Posterunek Policji Lokalnej. Za porządek i bezpieczeństwo na terenie sołectwa odpowiedzialnych jest 5 policjantów. Terytorialnie obsługuje on obszar całej Gminy Dąbrówno.

OCHOTNICZA STRAŻ POŻARNA

W zakresie ochrony przeciwpożarowej na terenie Dąbrówna działa Ochotnicza Straż Pożarna. Jednostka ta skupia około 50 czynnych członków. Posiada 3 samochody pożarnicze: Star 244, Jelcz 315 i lekki samochód do ratownictwa medycznego i drogowego. Dziesięciu członków OSP posiada przeszkolenie do ratownictwa medycznego. Jednostka jest włączona w Krajowy System Ratownictwa Medycznego i Drogowego. Większość interwencji OSP dotyczy pożarów lasów, poszycia leśnego i traw na nieużytkach. Przyczynami tych pożarów najczęściej bywa nieostrożność osób dorosłych lub podpalenie.

2.13. Infrastruktura techniczna

WODOCIĄG

Na terenie Dąbrówna funkcjonuje wodociąg z ujęcia wody składającego się z 4 studni głębinowych o zatwierdzonych zasobach eksploatacyjnych $q=91\text{m}^3/\text{h}$.

Tabela nr 8. Wyposażenie gospodarstw w wodociągi i kanalizację

Obszar	Sieci w km		Przyłącza do mieszkań		Zużycie wody w gosp.	
	wodociąg	kanalizacja	wodociąg	kanalizacja	w m^3/rok	na 1 mieszk. w m^3/rok
Dąbrówno	11,5	12,6	188	168	36.400	33

KANALIZACJA I OCZYSZCZANIE ŚCIEKÓW

Sieć kanalizacyjna, obejmująca teren Dąbrówna, ma długość 12,6 km. Podłączonych jest do niej 360 gospodarstw.

Na najbliższe lata został opracowany projekt techniczny na budowę sieci kanalizacyjnej w miejscowościach: Gardyny – Osiekowo – Leszcz – Kalbornia – Wzgórze Letniskowe. Na realizację tej inwestycji gmina stara się pozyskać środki z Regionalnego Programu Operacyjnego Warmia-Mazury 2007 – 2013.

Ścieki z sieci kanalizacyjnej oczyszczane są w mechaniczno-biologicznej oczyszczalni ścieków w Dąbrównie.

DROGI

W Sołectwie Dąbrówno znajduje się:

- ▶ droga woj. Nr 542,
- ▶ droga powiatowa Nr 1255N,
- ▶ drogi gminne nr: 154009N, 154010N, 154011N, 154017N, 154031N.

W Dąbrównie znajduje się kilka dróg oraz kilkanaście ulic, które znajdują się pod zarządem gminnym. W przeważającej części są to drogi utwardzone. Ich stan nie jest jednak zadowalający. Stanowi to ogromne utrudnienie dla mieszkańców, barierę dla rozwoju przedsiębiorczości i znacznie obniża dostępność obszaru miejscowości oraz atrakcyjność turystyczną Dąbrówna. W związku z istniejącym stanem infrastruktury drogowej w Planie Odnowy Miejscowości Dąbrówno ujęto zadanie związane z remontem i przebudową nawierzchni dróg i ulic. Zaplanowano także utworzenie nowych miejsc parkingowych w miejscowości.

GOSPODARKA GAZOWA

W Dąbrównie nie ma sieci gazociągowej. Mieszkańcy korzystają obecnie z butli gazowych. Praktycznie wszystkie gospodarstwa domowe wyposażone są w butlowy gaz ziemny.

GOSPODARKA ODPADAMI

Odpady z terenu Dąbrówna wywożone są przez Przedsiębiorstwo Usług Komunalnych w Ostródzie na podstawie indywidualnych umów z mieszkańcami. W miejscowości znajdują się pojemniki do segregacji odpadów plastikowych. W Dąbrównie funkcjonują również dwa skupy złomu.

GOSPODARKA CIEPLNA

Zaopatrzenie w ciepło odbywa się głównie w ramach indywidualnych systemów grzewczych. Do najczęściej stosowanych paliw energetycznych należą: węgiel i węglpochodne oraz drewno, rzadziej olej.

TELEFON i INTERNET

Wszyscy mieszkańcy Dąbrówna mają możliwość podłączenia się do sieci telekomunikacyjnej i większość z nich z tej możliwości skorzystała. Sołectwo obsługiwane jest przez Rejon Telekomunikacji w Ostródzie.

Korzystanie z Internetu możliwe jest jedynie za pomocą modemu. Ponadto mieszkańcy mają możliwość korzystania z internetu w Gminnym Ośrodku Kultury.

JAKA JEST NASZA WIEŚ ?– Diagnoza aktualnej sytuacji naszego sołectwa

Co ją wyróżnia?	Dobrze utrzymane walory krajobrazu, czyste środowisko naturalne, dobre stosunki międzyludzkie;
Jakie pełni funkcje?	Wieś rolnicza z nielicznymi zakładami przemysłowymi;
Kim są mieszkańcy?	Ludność napływowa z innych rejonów Polski oraz z Kresów Wschodnich;
Co daje utrzymanie?	Rolnictwo; Zatrudnienie w sektorze prywatnym; Własna działalność gospodarcza;
Jak zorganizowani są mieszkańcy?	Rada Sołecka; Ochotnicza Straż Pożarna; Stowarzyszenie na Rzecz Rozwoju Gminy Dąbrówno „Dąbrowa”, kluby sportowe;
W jaki sposób rozwiązują problemy?	Dyskusje, współpraca z UG i innymi instytucjami, zebrania wiejskie, własna praca;
Jaki wygląd ma nasza wieś?	Obejścia zadbane; Brak chodników wzdłuż głównej dojazdowej ulicy; Większość dróg o nawierzchni gruntowej; Brak małej architektury i miejsc do czynnego uprawiania sportu;
Jak wyglądają mieszkania i obejścia?	Obejścia z reguły zadbane, posesje uporządkowane
Jaki jest stan otoczenia i środowiska?	Wieś zwodociągowana i skanalizowana; Większość mieszkańców posiada pojemniki na odpady stałe
Jakie jest rolnictwo?	Drobne; Średniotowarowe; Wielokierunkowe;
Jakie są powiązania komunikacyjne?	PKS; własny transport;
Co proponujemy dzieciom i młodzieży?	Organizowanie spotkań, zabaw i imprez środowiskowych np. z okazji Dnia Dziecka, Dni Dąbrówna; udostępnienie sali gimnastycznej.

Rozdział III. Analiza SWOT

Nazwa SWOT jest akronimem angielskich słów Strengths (mocne strony), Weaknesses (słabe strony), Opportunities (szanse w otoczeniu), Threats (zagrożenia w otoczeniu).

Jest ona efektywną metodą identyfikacji słabych i silnych stron organizacji oraz badania szans i zagrożeń, jakie stoją przed miejscowością. SWOT zawiera określenie czterech grup czynników:

- - „mocnych stron” – uwarunkowań wewnętrznych, które stanowią silne strony miejscowości i które należy wykorzystać sprzyjąc będą jej rozwojowi (należy utrzymać je jako mocne, i na nich oprzeć jej przyszły rozwój);
- - „słabych stron” – uwarunkowań wewnętrznych, które stanowią słabe strony miejscowości i które nie wyeliminowane utrudniać będą jej rozwój (ich oddziaływanie należy minimalizować);
- - „szans” – uwarunkowań zewnętrznych, które nie są bezpośrednio zależne od zachowania społeczności wiejskiej, ale które mogą być traktowane jako szanse, i przy odpowiednio podjętych przez nią działaniach, wykorzystane jako czynniki sprzyjające rozwojowi miejscowości;
- - „zagrożeń” – uwarunkowań zewnętrznych, które także nie są bezpośrednio zależne od zachowania społeczności wiejskiej, ale które mogą stanowić zagrożenie dla jej rozwoju (należy unikać ich negatywnego oddziaływania na rozwój miejscowości).

Przedstawiona poniżej analiza mocnych i słabych stron oraz szans i zagrożeń jest syntezą poszczególnych obszarów życia społeczno-gospodarczego Dąbrówna.

Poniższy zbiór informacji o mocnych i słabych stronach sołectwa oraz stojących przed nim szansach i zagrożeniach jest zgodny z wiedzą o stanie i potrzebach sołectwa ułożonych przekrojowo (w ramach poszczególnych obszarów życia społeczno –gospodarczego).

<p style="text-align: center;">MOCNE STRONY</p> <ul style="list-style-type: none"> ○ wysokie walory krajobrazu ○ czyste jeziora ○ czyste otoczenie i środowisko naturalne ○ aktywna i otwarta społeczność lokalna ○ wolne tereny do zagospodarowania ○ Szkoła Podstawowa i Gimnazjum ○ Jednostka OSP ○ zwodociągowanie, skanalizowanie 	<p style="text-align: center;">SŁABE STRONY</p> <ul style="list-style-type: none"> ○ brak małej architektury ○ brak ciągów pieszych (chodników) ○ zły stan nawierzchni dróg ○ brak sieci wodociągowej na kolonii ○ wysokie bezrobocie strukturalne ○ niski stan zasobności gospodarstw domowych
<p style="text-align: center;">SZANSE</p> <ul style="list-style-type: none"> ○ możliwość uzyskania środków finansowych (dopłaty bezpośrednie, PPOW) ○ moda na mieszkanie „za miastem” ○ pozyskanie inwestorów ○ dokształcanie społeczeństwa – kursy ○ sprzyjająca polityka regionalna zwrócona na rozwój obszarów wiejskich ○ promocja walorów sołectwa ○ stworzenie nowych miejsc pracy ○ znaczne rozszerzenie i wykorzystanie walorów turystycznych miejscowości 	<p style="text-align: center;">ZAGROŻENIA</p> <ul style="list-style-type: none"> ○ zła sytuacja rolnictwa ○ utrzymujące się bezrobocie – degradacja społeczeństwa ○ stagnacja w kraju ○ migracja młodzieży do dużych miast ○ rosnąca przestępczość i patologie społeczne ○ brak środków finansowych na realizację planu

Rozdział VI. Wizja rozwoju wsi

Co ma ją wyróżniać?	Estetyka i nieskażone środowisko naturalne;
Jakie ma pełnić funkcje?	Usługowe; Agroturystyczne;
Kim mają być mieszkańcy?	Aktywni, zaangażowani, w pełni identyfikujący się z wsią, dbający o wieś;
Co ma dać utrzymanie?	Rolnictwo; Usługi, małe i średnie przedsiębiorstwa; turystyka;
W jaki sposób ma być zorganizowana wieś i mieszkańcy?	Stowarzyszenia; Grupa Aktywności Lokalnej;
W jaki sposób mają być rozwiązywane problemy?	Dyskusje; Częste spotkania mieszkańców z Radą Sołecką, rozwój własnej przedsiębiorczości mieszkańców;
Jak ma wyglądać nasza wieś?	Estetyczna, dużo zieleni; przyjazna środowisku i turystom;
Jak mają wyglądać mieszkania i obejścia?	Estetyczne, bezpieczne, funkcjonalne;
Jaki ma być stan otoczenia i środowiska?	Dalszy rozwój i unowocześnienie sieci kanalizacyjnej przyczyni się do pełnej ochrony środowiska naturalnego;
Jakie ma być rolnictwo?	Dochodowe i zmodernizowane;
Jakie mają być powiązania komunikacyjne?	Więcej bezpośrednich połączeń PKS; modernizacja dróg lokalnych;
Co zaproponujemy dzieciom i młodzieży?	Plac zabaw dla najmłodszych; Boisko sportowe dla rozwijania sprawności fizycznej; Więcej wspólnych spotkań połączonych z zabawą.

Priorytet I. ATRAKCYJNOŚĆ ZAMIESZKANIA

Cele:

- PODNIESIENIE STANDARDU ŻYCIA I PRACY NA WSI
- ZASPOKOJENIE POTRZEB SPOŁECZNYCH I KULTURALNYCH MIESZKAŃCÓW
- POPRAWA WYGLĄDU WSI
- INTEGRACJA SPOŁECZNOŚCI WIEJSKIEJ

Zadania:

- 1.1. Rewitalizacja rynku w Dąbrównie
- 1.2. Zagospodarowanie terenów zielonych w Dąbrównie
- 1.3. Zagospodarowanie terenów przy jeziorach
- 1.4. Modernizacja zespołu boisk
- 1.5. Rewitalizacja obiektów dziedzictwa kulturowego na terenie Dąbrówna
- 1.6. Utworzenie ogródka jordanowskiego

Priorytet II. INFRASTRUKTURA TECHNICZNA

Cele:

- PODNIESIENIE ATRAKCYJNOŚCI TURYSTYCZNEJ
- WZROST ATRAKCYJNOŚCI INWESTYCYJNEJ
- POPRAWA STANU ŚRODOWISKA NATURALNEGO
- POPRAWA FUNKCJONALNOŚCI MIEJSCOWOŚCI

Zadania:

- 2.1. Budowa kanalizacji sanitarnej i oświetlenia ulicznego na Wzgórzu Letniskowym
- 2.2. Modernizacja budynku Gminnego Ośrodka Kultury w Dąbrównie
- 2.3. Remont i przebudowa dróg gminnych i ulic na terenie Dąbrówna
- 2.4. Budowa parkingów w Dąbrównie
- 2.5. Modernizacja budynku Gminnego Ośrodka Pomocy Społecznej w Dąbrównie

Priorytet III. ROZWÓJ ZASOBÓW LUDZKICH

Cele:

- PODNIESIENIE KWALIFIKACJI I UMIEJĘTNOŚCI MIESZKAŃCÓW
- BUDZENIE DUCHA PRZEDSIĘBIORCZOŚCI
- PROMOCJA SOŁECTWA
- ZACHOWANIE DZIEDZICTWA KULTUROWEGO I TRADYCJI LOKALNYCH

Zadania:

- 3.1. Organizacja szkoleń dla mieszkańców
- 3.2. Zagospodarowanie czasu wolnego dzieci i młodzieży
- 3.3. Organizacja imprez plenerowych

KARTY ZADAŃ UJĘTYCH W PLANIE ODNOWY MIEJSCOWOŚCI DĄBRÓWNO

Zadanie 1.1.	Rewitalizacja rynku w Dąbrównie
UZASADNIENIE	<p>Dąbrówno założone zostało w 1326 roku. Miejscowość lokowano według planu regularnego prostokąta, z ulicami tworzącymi szachownicę z rynkiem pośrodku. Cały rynek, jako przykład unikatowego układu urbanistycznego i zarazem jedna z najstarszych części Dąbrówna objęty został - na podstawie decyzji Wojewódzkiego Konserwatora Zabytków z dnia 31.08.1949 r. - prawną ochroną konserwatorską.</p> <p>Prace rewitalizacyjne w obrębie rynku, polegające na przywróceniu tradycyjnego wyglądu nawierzchniom chodników, modernizacji oświetlenia zewnętrznego oraz wykonaniu małej architektury, mają na celu poprawę jego ogólnej estetyki, a tym samym wzrost atrakcyjności zamieszkania i turystycznej całej miejscowości.</p> <p>Rynek w Dąbrównie umiejscowiony jest w ścisłym centrum miejscowości (zgodnie z Mapą Dąbrówna ze wskazaniem centrum miejscowości). To obszar o szczególnym znaczeniu dla zaspokojenia potrzeb mieszkańców, sprzyjający nawiązywaniu kontaktów społecznych ze względu na swoje położenie oraz cechy funkcjonalno-przestrzenne. To właśnie w rynku oraz jego otoczeniu znajdują się wszystkie najważniejsze instytucje działające na terenie miejscowości: Urząd Gminy, biblioteka publiczna, ośrodek zdrowia, posterunek policji, kościół. Ze względu na usytuowanie rynku jest on stałym miejscem organizowanych corocznie plenerowych imprez kulturalno-promocyjnych oraz integrujących społeczność lokalną, jak np. Dni Dąbrówna. Stanowi on także wizytówkę całej miejscowości.</p>
ZAKRES PRAC	<ul style="list-style-type: none">➤ rewitalizacja rynku w Dąbrównie branża budowlana – roboty drogowe i małej architektury (wykonanie nawierzchni chodników – rynek i deptak; wykonanie małej architektury - daszek na studni)➤ modernizacja systemu oświetlenia zewnętrznego na rynku w Dąbrównie (modernizacja tablicy oświetleniowej; wykonanie linii kablowej NN oświetleniowej na rynku)➤ nadzór inwestorski (nad pracami: nad robotami budowlanymi, elektrycznymi oraz geodezyjny powykonawczy)

BENEFICJENCI OSTATECZNI	<ul style="list-style-type: none"> • mieszkańcy Dąbrówna oraz okolicznych miejscowości • turyści (licznie odwiedzający ten teren w okresie letnim)
TERMIN REALIZACJI	2009 rok
KOSZT ZADANIA	480.000 zł

Zadanie 1.2.	Zagospodarowanie terenów zielonych w Dąbrównie
UZASADNIENIE	Dąbrówno z uwagi na swoje położenie jest miejscowością o ogromnych możliwościach w zakresie rozwoju turystyki. Jednak, aby turystyka stała się motorem rozwoju miejscowości tereny zielone w Dąbrównie muszą zostać zagospodarowane zwiększając ich atrakcyjność zarówno dla turystów, jak i samych mieszkańców.
ZAKRES PRAC	<ul style="list-style-type: none"> ➤ rewitalizacja parku w Dąbrównie ➤ zwiększenie liczby sadzonek drzew i krzewów ➤ zakup i zainstalowanie ławek i koszy na śmieci ➤ prace porządkowe i pielęgnacyjne ➤ odnowienie ogrodzenia parku ➤ modernizacja mola ➤ zagospodarowanie tzw. „łąki rybackiej” ➤ urządzenie alejek spacerowych ➤ zakup i zainstalowanie ławek ➤ nasadzenie drzew i krzewów ➤ urządzenie boisk sportowych i miejsc rekreacji
BENEFICJENCI OSTATECZNI	<ul style="list-style-type: none"> • mieszkańcy Dąbrówna oraz okolicznych miejscowości • turyści – licznie odwiedzający ten teren w okresie letnim
TERMIN REALIZACJI	lata 2010 - 2011
KOSZT ZADANIA	600.000 zł

Zadanie 1.3.	Zagospodarowanie terenów przy jeziorach
UZASADNIENIE	Dąbrówno położone jest między dwoma przepięknymi akwenami wodnymi. Są to jeziora Dąbrowa Wielka i Dąbrowa Mała. Jeziora te są ogromnym atutem turystycznym nie tylko samego Dąbrówna, ale i okolicznych miejscowości. Tereny wokół jezior wymagają jeszcze zagospodarowania. Dla pełnego wykorzystania potencjału akwenów konieczne jest urządzenie plaż z zapleczem sanitarnym, gastronomicznym i usługowym.
ZAKRES PRAC	<ul style="list-style-type: none"> ➤ uporządkowanie i zagospodarowanie plaż nad jeziorami ➤ utworzenie ciągów spacerowych ➤ zakup i zainstalowanie szaleków, koszy na śmieci ➤ utworzenie wypożyczalni sprzętu wodnego ➤ utworzenie punktów małej gastronomii ➤ poprawa estetyki terenów przyjeziornych (trawniki, niska zieleń, mała architektura, chodniki)
BENEFICJENCI OSTATECZNI	<ul style="list-style-type: none"> • turyści odwiedzający Dąbrówno i okolice • mieszkańcy gminy Dąbrówno
TERMIN REALIZACJI	lata 2009 - 2010
KOSZT ZADANIA	80.000 zł

Zadanie 1.4.	Budowa zespołu boisk
UZASADNIENIE	Mieszkańcy Dąbrówna do dyspozycji mają kilka boisk sportowych. Stan techniczny tych boisk jest zróżnicowany, jednak wszystkie one wymagają prac modernizacyjnych. Stosunkowo najlepiej prezentuje się boisko do piłki siatkowej plażowej zlokalizowane przy kąpielisku w parku. Również w parku znajduje się boisko wielofunkcyjne o nawierzchni bitumicznej. Jego obecny stan techniczny jest bardzo zły, a liczne spękania i zapadnięcia, w których gromadzi się woda powodująca dalsze niszczenie jego nawierzchni, stwarzając dla jego użytkowników niebezpieczeństwo i w praktyce brak możliwości korzystania z niego. W nie najlepszym stanie znajduje się również trawiaste boisko do piłki nożnej, pełniące obecnie funkcję miejscowego stadionu.

	<p>Celem projektu budowy zespołu boisk jest więc stworzenie w miejscu dotychczasowego stadionu, kompleksu nowoczesnych, bezpiecznych i funkcjonalnych boisk sportowych, które uwzględniałyby potrzeby użytkowników. Zadanie to obejmuje dwa projekty:</p> <ol style="list-style-type: none"> 1) Modernizacja istniejącego boiska trawiastego do piłki nożnej. 2) Budowa ogólnie dostępnego, całorocznego boiska o wymiarach 30 x 60 metrów, pokrytego trawą syntetyczną.
ZAKRES PRAC	<p>W ramach pierwszego zadania planuje się:</p> <ul style="list-style-type: none"> ➤ opracowanie dokumentacji technicznej; ➤ wykonanie ogrodzenia boiska; ➤ renowację murawy płyty boiska, poprzez usunięcie starej nawierzchni, głębokie spulchnienie gleby, napowietrzanie, drenaż oraz siew trawy lub renowacja gotową darnią rolowaną; ➤ urządzenie płyty boiska (zakup i montaż nowych bramek i ławek dla rezerwowych); ➤ budowa odkrytych trybun z siedziskami na skarpie przylegającej do boiska głównego; ➤ budowa parkingu. <p>Zadanie drugie, czyli budowa całorocznego boiska o sztucznej nawierzchni polegało będzie na:</p> <ul style="list-style-type: none"> ➤ opracowaniu dokumentacji technicznej; ➤ pracach porządkowych i wyrównaniu terenu; ➤ wykonaniu podbudowy pod nawierzchnię wraz z drenażem; ➤ wykonaniu nawierzchni z trawy syntetycznej; ➤ wykonaniu ogrodzenia na całym obwodzie boiska o wysokości minimum 4 metry wraz z dwoma wejściami, w tym jednym o szerokości 2,5 m; ➤ zakupie i montażu bramek.
BENEFICJENCI OSTATECZNI	<ul style="list-style-type: none"> • mieszkańcy Dąbrówna, w szczególności dzieci i młodzież • dzieci i młodzież z terenu całej Gminy Dąbrówno • turyści – licznie odwiedzający ten teren w okresie letnim
TERMIN REALIZACJI	lata 2009 – 2010
KOSZT ZADANIA	350.000 zł

Zadanie 1.5.	Rewitalizacja obiektów dziedzictwa kulturowego na terenie Dąbrówna
UZASADNIENIE	<p>Dąbrówno to miejscowość z licznymi zabytkami architektonicznymi, należą do nich m. in.:</p> <ul style="list-style-type: none"> - gotycki kościół, znajdujący się obecnie w posiadaniu metodystów, - murowana dzwonnica kościelna wzniesiona w XIV wieku, która pełniła kiedyś funkcję obronną i była częścią średniowiecznych obwarowań miejskich, - mury miasta, które zachowały się w niewielkim fragmencie także od strony jeziora Dąbrowa Mała. <p>Zabytki historyczno-architektoniczne stanowią jeden z większych atutów turystycznych Dąbrówna, a upływ czasu spowodował, iż wymagają one rewitalizacji.</p>
ZAKRES PRAC	<ul style="list-style-type: none"> ➤ rewitalizacja dzwonnicy wraz z utworzeniem Salki Muzealnej przy Kościele Ewangelicko-Methodystycznym
BENEFICJENCI OSTATECZNI	<ul style="list-style-type: none"> • turyści odwiedzający licznie Dąbrówno w okresie wakacyjnym • mieszkańcy Dąbrówna i okolicznych miejscowości
TERMIN REALIZACJI	lata 2011 - 2013
KOSZT ZADANIA	30.000 zł

Zadanie 1.6.	Utworzenie ogródka jordanowskiego
UZASADNIENIE	<p>Dąbrówno jest największą miejscowością w gminie. Zamieszkuje ją obecnie około 1.200 osób, z czego ponad 10 % stanowią dzieci i młodzież. Obecnie na terenie Dąbrówna nie ma nowoczesnego i bezpiecznego placu zabaw dla dzieci. Młodzi ludzie i dzieci nie mają więc możliwości korzystania z profesjonalnego sprzętu i infrastruktury sportowej. Taka sytuacja powoduje, iż dzieci mają gorszą kondycję fizyczną, więcej czasu spędzają bez ruchu, co prowadzi do powstawania wad postawy. Utworzenie ogródka jordanowskiego z pewnością stworzy lepsze warunki do rozwoju „prosportowych” nawyków wśród młodych ludzi, wpłynie pozytywnie na integrację środowiska lokalnego oraz przyczyni się do zmniejszenia liczby dzieci z wadami postawy. Inwestycja podniesie</p>

	atrakcyjność turystyczną obszaru.
ZAKRES PRAC	<ul style="list-style-type: none"> ➤ zagospodarowanie placu pod ogródek (niwelacja terenu, prace porządkowe, posianie trawy) ➤ zakup i zainstalowanie urządzeń (huśtawki, piaskownica, zestaw zabawowy złożony, równoważnie) – wszystkie urządzenia będą nowoczesne i bezpieczne – co będą potwierdzały certyfikaty ➤ zakup dodatkowych urządzeń (tablica ogłoszeń, pojemniki na śmieci, stojak do rowerów) ➤ ogrodzenie terenu ogródka jordanowskiego
BENEFICJENCI OSTATECZNI	<ul style="list-style-type: none"> • dzieci i młodzież z Dąbrówna i okolicznych miejscowości • w sezonie turystycznym również dzieci osób odwiedzających tę okolicę
TERMIN REALIZACJI	rok 2010
KOSZT ZADANIA	40.000 zł

Zadanie 2.1.	Budowa kanalizacji sanitarnej i oświetlenia ulicznego na Wzgórzu Letniskowym
UZASADNIENIE	Większość budynków mieszkalnych w Dąbrównie jest wyposażona zarówno w sieć wodociagową, jak i kanalizacyjną. Bardzo ważną częścią miejscowości z uwagi na możliwości rozwoju jest Wzgórze Letniskowe. Tereny Wzgórza są bardzo atrakcyjne pod względem turystycznym, jednak ogromnym problemem w pełnym wykorzystaniu ich potencjału jest brak infrastruktury kanalizacyjnej, jak również oświetlenia ulicznego.
ZAKRES PRAC	<ul style="list-style-type: none"> ➤ przygotowanie dokumentacji technicznej i uzyskanie wymaganych pozwoleń i decyzji ➤ wyłonienie wykonawcy inwestycji ➤ wykonanie robót budowlano – montażowych ➤ podłączenie indywidualnych użytkowników do sieci
BENEFICJENCI OSTATECZNI	<ul style="list-style-type: none"> • mieszkańcy Dąbrówna • turyści

	<ul style="list-style-type: none"> • potencjalni inwestorzy
TERMIN REALIZACJI	lata 2008 – 2009
KOSZT ZADANIA	200.000 zł

Zadanie 2.2.	Modernizacja budynku Gminnego Ośrodka Kultury w Dąbrównie
UZASADNIENIE	<p>Gminny Ośrodek Kultury w Dąbrównie jest miejscem, w którym, podobnie jak w placówkach edukacyjnych, skupia się wiele inicjatyw społecznych. W ośrodku pracuje kadra przygotowana do organizowania i prowadzenia zajęć z dziećmi i młodzieżą. Przy ośrodku działają koła zainteresowań: teatralne, wokalne, taneczne, których podstawowym zadaniem jest pomoc w rozwijaniu i pogłębianiu pasji młodych ludzi. Przy Gminnym Ośrodku Kultury funkcjonuje także ognisko muzyczne, w ramach którego prowadzone są zajęcia nauki gry na instrumentach klawiszowych oraz nieformalne grupy skupiające osoby aktywne.</p> <p>Budynek ośrodka wymaga jednak modernizacji i doposażenia. Po realizacji zadania GOK stanie się miejscem atrakcyjnym do spędzania wolnego czasu w sposób interesujący i pożyteczny nie tylko dla dzieci i młodzieży, ale także dla dorosłych mieszkańców Dąbrówna.</p>
ZAKRES PRAC	<ul style="list-style-type: none"> ➤ wymiana pokrycia dachowego ➤ modernizacja pomieszczeń wewnątrz budynku ➤ zakup wyposażenia ośrodka, w szczególności sprzętu komputerowego
BENEFICJENCI OSTATECZNI	<ul style="list-style-type: none"> • mieszkańcy Dąbrówna, w szczególności dzieci i młodzież • dzieci i młodzież z terenu całej Gminy Dąbrówno • turyści – licznie odwiedzający ten teren w okresie letnim
TERMIN REALIZACJI	lata 2009 – 2011
KOSZT ZADANIA	80.000 zł

Zadanie 2.3.	Remont i przebudowa dróg gminnych na terenie Dąbrówna
UZASADNIENIE	W Dąbrównie znajduje się kilkadziesiąt dróg znajdujących pod zarządem gminnym. W przeważającej części są to drogi nieutwardzone, a ich stan nie jest zadowalający. Stanowi to ogromne utrudnienie dla mieszkańców, barierę dla rozwoju przedsiębiorczości i znacznie obniża dostępność obszaru miejscowości oraz atrakcyjność turystyczną Dąbrówna.
ZAKRES PRAC	<ul style="list-style-type: none"> ➤ przygotowanie merytoryczne i techniczne prac remontowo-budowlanych (dokumentacje techniczne, kosztorysy, pozwolenia i uzgodnienia, procedura przetargowa) ➤ poprawa stanu nawierzchni dróg gminnych: <ul style="list-style-type: none"> a) Dąbrówno - Jabłonowo b) Dąbrówno – Jakubowo ➤ naprawa nawierzchni oraz uporządkowanie poboczy ulic: Polnej, Nadbrzeżnej, Parkowej, Sportowej, Miodowej, Cichej, Ogrodowej, Księcia Witolda, Jagiełły, Mrongowiusza, Dworcowej.
BENEFICJENCI OSTATECZNI	<ul style="list-style-type: none"> • mieszkańcy Dąbrówna • turyści odwiedzający liczną tę okolicę • potencjalni inwestorzy
TERMIN REALIZACJI	lata 2008 – 2014
KOSZT ZADANIA	2.000.000 zł

Zadanie 2.4.	Budowa parkingów w Dąbrównie
UZASADNIENIE	Z uwagi na to, że Dąbrówno pełni rolę centrum lokalnego, w którym znajdują się siedziba władz gminnych, placówki edukacyjne, Gminny Ośrodek Kultury, gabinety lekarskie oraz wiele innych punktów usługowych i handlowych, powinno być ono wyposażone w odpowiednią ilość miejsc parkingowych. Priorytetowym z tego punktu widzenia zadaniem jest zatem utworzenie parkingów.
ZAKRES PRAC	➤ przygotowanie niezbędnych dokumentów technicznych i

	<p>uzyskanie wymaganych pozwoleń i decyzji</p> <ul style="list-style-type: none"> ➤ wyłonienie wykonawcy inwestycji ➤ wykonanie robót budowlano – montażowych ➤ uporządkowanie terenu
BENEFICJENCI OSTATECZNI	<ul style="list-style-type: none"> • mieszkańcy Dąbrówna i okolicznych miejscowości • turyści odwiedzający gminę w okresie wakacyjnym
TERMIN REALIZACJI	lata 2009 – 2010
KOSZT ZADANIA	60.000 zł

Zadanie 2.5.	Modernizacja budynku Gminnego Ośrodka Pomocy Społecznej w Dąbrównie
UZASADNIENIE	<p>Gminny Ośrodek Pomocy Społecznej w Dąbrównie jest główną instytucją zajmującą się rozwiązywaniem problemów społecznych mieszkańców gminy. Podejmuje szereg działań zmierzających umożliwienie wielu osobom przezwyciężanie trudnych sytuacji życiowych, których sami nie są oni w stanie pokonać. Z uwagi na ograniczone zasoby lokalowe gminy w części budynku GOPS-u mieści się ośrodek zdrowia. W przyszłości ośrodek zdrowia przeniesiony zostanie do innego budynku. Umożliwi to znaczną poprawę funkcjonalności obiektu GOPS-u w Dąbrównie. Jednak, aby w pełni było to możliwe konieczny jest jego remont, połączony z termomodernizacją nie najmłodszego już obiektu.</p>
ZAKRES PRAC	<ul style="list-style-type: none"> ➤ przygotowanie niezbędnych dokumentacji technicznej i uzyskanie wymaganych pozwoleń i uzgodnień ➤ wymiana dachu i termomodernizacja budynku ➤ wykonanie robót budowlano–montażowych
BENEFICJENCI OSTATECZNI	<ul style="list-style-type: none"> • mieszkańcy gminy Dąbrówno, w szczególności podopieczni GOPS
TERMIN REALIZACJI	lata 2008 – 2010
KOSZT ZADANIA	80.000 zł

Zadanie 3.1.	Organizacja szkoleń dla mieszkańców
UZASADNIENIE	W Dąbrównie funkcjonuje szkoła podstawowa oraz gimnazjum. Placówki oświatowe oraz Gminny Ośrodek Kultury to miejsca, w których skupia się większość działań i lokalnych inicjatyw edukacyjno-kulturalnych oraz rekreacyjno-integrujących. Mieszkańcy Dąbrówna są ludźmi aktywnymi i nieustannie starają się podwyższać swoje umiejętności i kwalifikacje. Zależy im bardzo na organizacji kursów i szkoleń dla osób dorosłych.
ZAKRES PRAC	Przeprowadzenie szkoleń dla mieszkańców Dąbrówna (szkolenia o charakterze otwartym, nieodpłatne): <ul style="list-style-type: none"> ➤ kurs komputerowy oraz podstaw obsługi internetu ➤ kurs agroturystyczny ➤ szkolenia członków OSP Dąbrówno ➤ szkolenia rozwijające zdolności manualne (wyszywanie, rękodzielnictwo).
BENEFICJENCI OSTATECZNI	<ul style="list-style-type: none"> • mieszkańcy Dąbrówna oraz okolicznych miejscowości • turyści – licznie odwiedzający ten teren w okresie letnim
TERMIN REALIZACJI	lata 2008 - 2014
KOSZT ZADANIA	15.000 zł

Zadanie 3.2.	Zagospodarowanie czasu wolnego dzieci i młodzieży
UZASADNIENIE	Dzieci z terenu Dąbrówna korzystają głównie z zajęć pozaszkolnych organizowanych przez placówki edukacyjne. W miejscu swojego zamieszkania mają możliwości korzystania z zajęć edukacyjnych dodatkowo w Gminnym Ośrodku Kultury. Jego stan techniczny wymaga jednak modernizacji, konieczne jest także doposażenie placówki. Zadanie to zostało ujęte w planie odnowy miejscowości. Dzięki realizacji tego zadania, jak również utworzeniu placu zabaw dla dzieci oraz modernizacji boisk sportowych stworzona zostanie infrastruktura pozwalająca na organizację wielu interesujących zajęć edukacyjnych i sportowych dla dzieci i młodzieży.

ZAKRES PRAC	<ul style="list-style-type: none"> ➤ zorganizowane zajęcia edukacyjne dla dzieci i młodzieży w Ośrodku Kultury w postaci warsztatów, kursu nauki języków obcych ➤ zorganizowane zajęcia sportowo-rekreacyjne na placu zabaw dla dzieci i boiskach sportowych (pod okiem instruktora)
BENEFICJENCI OSTATECZNI	<ul style="list-style-type: none"> • dzieci i młodzież z terenu całej gminy Dąbrówno, w tym w szczególności dzieci z Dąbrówna
TERMIN REALIZACJI	lata 2008 – 2014
KOSZT ZADANIA	30.000 zł

Zadanie 3.3.	Organizacja imprez plenerowych
UZASADNIENIE	Corocznie w Dąbrównie organizowane są imprezy plenerowe, które są doskonałą okazją do aktywizacji i integracji społeczności lokalnej oraz promocji turystycznej miejscowości i całej gminy. Realizacja zadań ujętych w planie odnowy miejscowości spowoduje zwiększenie atrakcyjności Dąbrówna. Zagospodarowanie terenów zielonych oraz znajdujących się przy jeziorach, rewitalizacja rynku w Dąbrównie oraz innych obiektów dziedzictwa kulturowego stworzy możliwości zwiększenia ilości imprez plenerowych oraz uatrakcyjnienia imprez już organizowanych.
ZAKRES PRAC	<ul style="list-style-type: none"> ➤ Dni Dąbrówna ➤ Dożynki Gminne ➤ koncerty w sezonie turystycznym, prezentujące kulturę regionu
BENEFICJENCI OSTATECZNI	<ul style="list-style-type: none"> • mieszkańcy Dąbrówna oraz całej gminy • turyści odwiedzający ten teren w sezonie letnim
TERMIN REALIZACJI	lata 2008 – 2014
KOSZT ZADANIA	70.000 zł

Rozdział VI Harmonogram wdrażania planu wraz z kosztorysem

Zadanie		Czas realizacji/ koszt w zł								Źródła finansowania
		2008	2009	2010	2011	2012	2013	2014	2015	
PRIORYTET I										
1.1.	Rewitalizacja rynku w Dąbrównie		480.000							PROW Odnowa i rozwój wsi+ budżet Gminy
1.2.	Zagospodarowanie terenów zielonych w Dąbrównie			200.000	200.000	200.000				PROW Odnowa i rozwój wsi+ budżet Gminy
1.3.	Zagospodarowanie terenów przy jeziorach		40.000	40.000						RPO Warmia i Mazury+ budżet Gminy
1.4.	Modernizacja zespołu boisk		25.000	25.000						RPO Warmia i Mazury+ budżet Gminy
1.5.	Rewitalizacja obiektów dziedzictwa kulturowego na terenie Dąbrówna				10.000	10.000	10.000			RPO Warmia i Mazury+ budżet Gminy
1.6.	Utworzenie ogródka jordanowskiego			40.000						PROW Odnowa i rozwój wsi+ budżet Gminy
PRIORYTET II INFRASTRUKTURA TECHNICZNA										
2.1.	Budowa kanalizacji sanitarnej i oświetlenia ulicznego na Wzgórzu Letniskowym	100.000	100.000							RPO Warmia i Mazury+ budżet Gminy
2.2.	Modernizacja budynku Gminnego Ośrodka Kultury w Dąbrównie		25.000	25.000	30.000					RPO Warmia i Mazury+ budżet Gminy
2.3.	Remont i przebudowa dróg gminnych i ulic na terenie Dąbrówna	200.000	300.000	300.000	300.000	300.000	300.000	300.000		RPO Warmia i Mazury+ budżet Gminy
2.4.	Budowa parkingów w Dąbrównie		30.000	30.000						budżet Gminy
2.5.	Modernizacja budynku Gminnego Ośrodka Pomocy	20.000	20.000	10.000						budżet Gminy

	Spółecznej w Dąbrównie									
PRIORYTET III ROZWÓJ ZASOBÓW LUDZKICH										
3.1.	Organizacja szkoleń dla mieszkańców	2.000	2.000	2.000	2.000	2.000	2.000	3.000		PO KL
3.2.	Zagospodarowanie czasu wolnego dzieci i młodzieży	1.000	1.000	1.500	1.500	1.500	1.500	2.000		PO KL
3.3.	Organizacja imprez plenerowych	10.000	10.000	10.000	10.000	10.000	10.000	10.000		PO KL

Rozdział VII Sposoby monitorowania, oceny i komunikacji społecznej

Realizacja założeń Planu będzie monitorowana przez Radę Sołecką wsi, Sołtysa oraz Gminę. Będzie się to odbywać poprzez:

- » zabezpieczanie w corocznym budżecie gminy środków finansowych na realizację zadań ujętych w planie na kolejne lata (zgodnie z harmonogramem)
- » tablicę informacyjną przed Urzędem Gminy (na której umieszczane będą na bieżąco informacje o podejmowanych inicjatyw i realizowanych inwestycjach)
- » dokumentację z odbioru robót poszczególnych inwestycji.

Spółeczność wiejska będzie się komunikowała poprzez wspólne spotkania wiejskie.

Kontakt pomiędzy mieszkańcami a władzami samorządowymi Dąbrówna a będzie zachowany poprzez Sołtysa, członków Rady Sołeckiej, Radnych oraz aktywnych mieszkańców Dąbrówna.

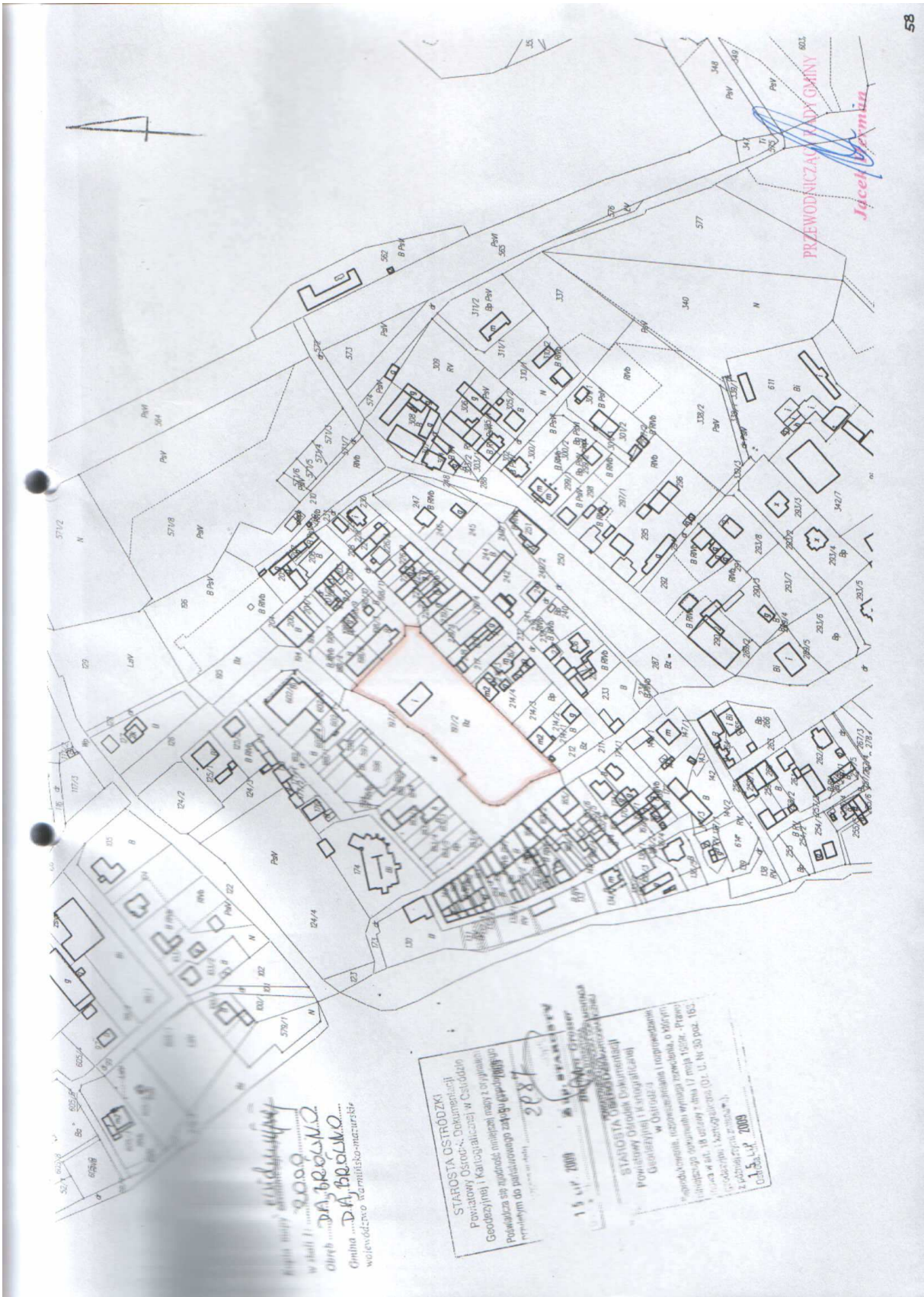
Plan Odnowy Miejscowości Dąbrówno na lata 2009 - 2015 powstał przy współudziale mieszkańców tej miejscowości, Rady Sołeckiej oraz Gminy Dąbrówno. Wypracowane tu priorytety i zadania są dobrem wspólnym, a ich realizacja leży w interesie Stron.

Spis tabel, rysunków i wykresów

Tabela nr 1.	Wykaz sołectw Gminy Dąbrówno	11
Tabela nr 2.	Porównanie liczby mieszkańców sołectwa Dąbrówno z innymi sołectwami Gminy	13
Tabela nr 3.	Stan ludności miejscowości Dąbrówno w ostatnich 5-ciu latach	14
Tabela nr 4.	Szczegółowe dane demograficzne dla roku 2007	14
Tabela nr 5.	Powierzchnia gospodarstw rolnych w sołectwie Dąbrówno	29
Tabela nr 6.	Dane dotyczące Gminnej Biblioteki Publicznej w Dąbrównie	32
Tabela nr 7.	Podstawowe dane dotyczące jednostek oświatowych w Dąbrównie	33
Tabela nr 8.	Wyposażenie gospodarstw w wodociągi i kanalizację	34
Rysunek nr 1.	Lokalizacja miejscowości Dąbrówno	18
Rysunek nr 2.	Dostępność komunikacyjna Dąbrówna	20
Wykres nr 1.	Funkcje Dąbrówna	13
Wykres nr 2.	Struktura wieku mieszkańców Dąbrówna	14
Wykres nr 3.	Poziom organizacji mieszkańców Dąbrówna	15
Mapa Dąbrówna ze wskazaniem centrum miejscowości		58

Spis skrótów

dn.	– dzień
Dz. U.	– Dziennik Ustaw
Fundusze UE	– Fundusze Unii Europejskiej
ha	– hektar
km	– kilometr
m	– metr
m.in.	– między innymi
np.	– na przykład
nr	– numer
poz.	– pozycja
PRL	– Plan Rozwoju Lokalnego
PROW	– Program Rozwoju Obszarów Wiejskich na lata 2007–2013
RPO Warmia i Mazury	– Program Operacyjny Warmia i Mazury na lata 2007-2013
r.	– rok
SWOT	– analiza słabych i mocnych stron oraz szans i zagrożeń (strengths, weaknesses, opportunities, threats)
zł	- złoty



Kopia mapy katastralnej
 w skali 1:2000
 Olsztyn ... D.A. BRODZKO
 Gmina ... D.A. BRODZKO
 województwo warmińsko-mazurskie

15.11.2009
 STAROSTA OSTRODZKI
 Powiatowy Urząd Rejestrowy i Katastralny w Ostrodze
 Geodezyjny i Kartograficzny w Ostrodze
 Podlega do urzędniczego zapisu (art. 100b)

PRZEWODNICZĄCY PŁYTKI GŁYNY
 Jacek ...