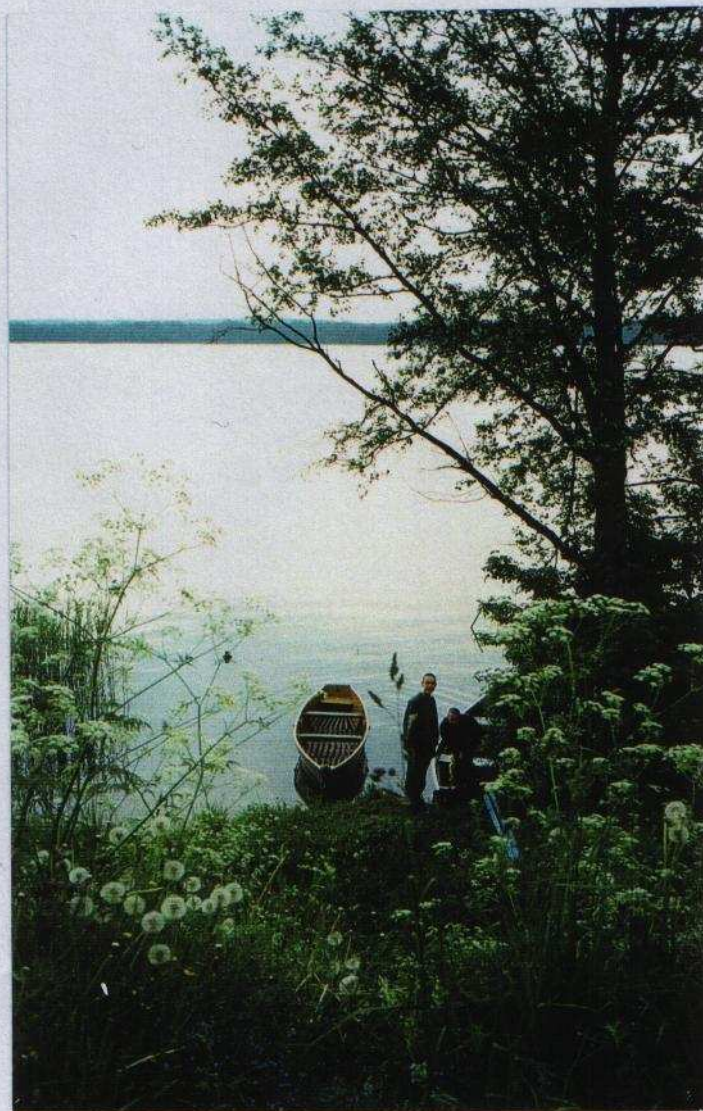


# STRATEGIA ROZWOJU GMINY DĄBRÓWNO



OLSZTYN - DĄBRÓWNO 1999

DM-421





# WARMIŃSKO-MAZURSKIE BIURO PLANOWANIA PRZESTRZENNEGO

AL. Marszałka J. Piłsudskiego 7/9, 10-959 OLSZTYN, tel. (0-89) 527-51-78

## **R a p o r t 2**

**Diagnoza**

## **R a p o r t 3**

**Misja. Cel strategiczny, cele generalne i podstawowe**

**Poprawa warunków życia i zamożności społeczeństwa gminy Dąbrówno poprzez tworzenie wysokiej jakości miejsc pracy w rolnictwie, turystyce, czystym przemyśle i usługach, w małych i średnich przedsiębiorstwach rozwijanych z uwzględnieniem zasad ekorozwoju.**

**Strategia rozwoju została uchwalona przez Radę Gminy Dąbrówno 20.XII.1999 r.  
Uchwałą Nr XVI/111/99**

**OLSZTYN - DĄBRÓWNO 1999**



**ZESPÓŁ:****Specjaliści z Warmińsko-Mazurskiego Biura Planowania Przestrzennego**

Bożena Kowalczyk	- sfera społeczna, gospodarcza
Hanna Jędrasik	- komunikacja drogowa
Hanna Kurowska	- infrastruktura techniczna
Grzegorz Obątek	- rolnictwo
Zbigniew Zaprzelski	- sfera ekologiczna
Anna Paczkowska	- zagospodarowanie przestrzenne
Teresa Träger	- gospodarka gruntami
Ewa Piekarska	- prowadzenie warsztatów

**Pracownicy Urzędu Gminy - członkowie Zespołów Problemowych**

Joanna Żarczyńska	- Zespół d/s społecznych
Teresa Oflenda	- Zespół d/s rozwoju gospodarczego, turystyki i finansów
Kazimierz Spychalski	- Zespół d/s ekologii, infrastruktury technicznej i komunikacji

**Skład Zespołów Problemowych** zawarty jest w Raporcie 4 „Dokumentacja opracowania”

**Prowadzenie i redakcja opracowania**

Ewa Piekarska



Raport 2



## SPIS TREŚCI:

### Wstęp

#### 1. Metoda pracy

#### 2. Podstawy rozwoju gminy - charakterystyka ogólna

- 2.1. Ważniejsze informacje - wielkości, główne funkcje
- 2.2. Położenie i powiązania.
- 2.3. Kontekst lokalny
- 2.4. Relacje zewnętrzne

#### 3. Charakterystyka gminy oraz diagnoza w ujęciu sfer problemowych.

##### 3.1. Sfera społeczna

- 3.1.1. Ludność
- 3.1.2. Poziom wykształcenia
- 3.1.3. Zatrudnienie
- 3.1.4. Bezrobocie
- 3.1.5. Pomoc społeczna
- 3.1.6. Zjawiska patologiczne
- 3.1.7. Usługi
- 3.1.8. Mieszkalnictwo
- 3.1.9. Warunki życia ludności - diagnoza
- 3.1.10. Sytuacja demograficzna - diagnoza prospektywna
- 3.1.11. Sfera społeczna - szanse i zagrożenia.

##### 3.2. Sfera kulturowa

- 3.2.1. Środowisko kulturowe - słabe i mocne strony

##### 3.3. Sfera gospodarcza

- 3.3.1. Przemysł
- 3.3.2. Rolnictwo
- 3.3.3. Rybactwo
- 3.3.4. Turystyka
- 3.3.5. Drobną przedsiębiorczość
- 3.3.6. Infrastruktura biznesu
- 3.3.7. Gospodarka gruntami
- 3.3.8. Sfera gospodarcza - analiza słabych i mocnych stron

##### 3.4. Analiza budżetu gminy

##### 3.5. Infrastruktura techniczna

- 3.5.1. Zaopatrzenie w wodę
- 3.5.2. Kanalizacja sanitarna i burzowa
- 3.5.3. Zaopatrzenie w gaz
- 3.5.4. Gospodarka odpadami stałymi
- 3.5.5. Elektroenergetyka
- 3.5.6. Diagnoza
- 3.5.7. Infrastruktura techniczna - słabe i mocne strony.



### 3.6. Komunikacja

#### 3.7. Sfera ekologiczna

3.7.1. Zasoby środowiska przyrodniczego

3.7.2. Zagrożenie środowiska

3.7.3. Mocne i słabe strony środowiska przyrodniczego

#### 4. **Scenariusze rozwoju**

4.1. Scenariusz ostrzegawczy - zagrożenie

4.2. Scenariusz szans

4.3. Wnioski

#### 5. **Identyfikacja problemów**

5.1. Problemy w odczuciu społecznym

5.2. Analiza problemów.



## Wstęp.

„Chcąc sprostować wymogom gospodarki rynkowej planowanie przyszłego rozwoju powinno mieć charakter otwarty i elastyczny, umożliwiający dostosowanie do szybko zmieniającego się otoczenia” (E. Wysocka).

Zintegrowane planowanie społeczne, gospodarcze, ekologiczne i przestrzenne stanowi strategię rozwoju gminy, którą należy rozumieć jako sposób osiągania wyznaczonych celów przez sterowanie rozwojem.

Cele rozwoju winny być wyrazem dążeń i aspiracji społeczeństwa zmierzających do:

- rozwiązywania zidentyfikowanych problemów
- wykorzystania szans.

Strategia winna być wykorzystana jako płaszczyzna współpracy zainteresowanych podmiotów, nie tylko podstawowego jakim jest samorząd lokalny, instytucji pozarządowych i społeczeństwa.

Powinna stwarzać, poprzez określenie możliwości rozwoju, atrakcyjny wizerunek przyszłości gminy zachęcający dla kapitału krajowego i zagranicznego. Przede wszystkim powinna pobudzić przedsiębiorczość społeczeństwa.

### 1. Metoda pracy.

Równoległe ze strategią opracowywane jest komplementarnie Studium uwarunkowań i kierunków zagospodarowania przestrzennego gminy Dąbrówno. Studium ma za zadanie określić politykę przestrzenną samorządu lokalnego uwzględniającą politykę przestrzenną państwa i województwa i realizującą kierunki rozwoju określone w strategii.

W niniejszym elaboracie zawarta jest diagnoza stanu i procesów zachodzących w gminie sporządzona kompetybilnie z opracowywanym Studium uwarunkowań z założeniem wzajemnej wymiany informacji w tych opracowaniach. Założona metoda pracy pozwoliła w stosunkowo krótkim czasie przygotować opracowania obejmujące pełny zakres problematyki.

Również skutkiem przyjętej metody pracy - szerokiego włączenia społeczności lokalnej: wolontariuszy, pracowników Urzędu Gminy oraz instytucji gminnych, przeprowadzonej akcji ankietowania mieszkańców udało się wzbogacić zastosowaną metodę ZOPP (Planowania z ukierunkowaniem na cel) o bogatą diagnozę stanu oraz o udokumentowaną ocenę społeczną stanu gminy.

*Dodatkowy wstęp*

### 2. Podstawy rozwoju gminy - charakterystyka ogólna.

#### 2.1. Ważniejsze informacje - wielkość, główne funkcje.

Gmina Dąbrówno należy do gmin małych, zamieszkuje ją 4.400 mieszkańców na obszarze 165,5 km<sup>2</sup>. Ludność to 0,3 % ludności województwa warmińsko-mazurskiego, a powierzchnia - 0,7 %. Gęstość zaludnienia 26 osób/km<sup>2</sup> jest podobna jak w innych gminach wiejskich województwa (25 osób/km<sup>2</sup>) ale mniejsza o przeszło połowę niż w województwie (60 osób/km<sup>2</sup>) oraz przeszło czterokrotnie od wskaźnika krajowego.

Spółeczność gminy jest młoda 29,5 % to mieszkańcy w wieku przedprodukcyjnym, 59,4 % w wieku produkcyjnym i 11,1 % w wieku poprodukcyjnym.



Sytuację społeczną charakteryzuje duże **bezrobocie**: (21,6 % to udział bezrobotnych w liczbie ludności w wieku produkcyjnym) oraz **stopień ubóstwa**, (z pomocy społecznej korzysta 34 % mieszkańców).

Główne funkcje gminy to **rolnictwo, turystyka i przemysł rolno-spożywczy** oraz eksploatacji kruszyw.

Podstawowe **atuty gminy** to **położenie** nad jeziorami Dąbrowieńskimi i rzeką Wel, bardzo atrakcyjne położenie ośrodka gminy - wsi Dąbrówno między dwoma jeziorami a także sąsiedztwo parków krajobrazowych i Pól Grunwaldzkich, **bogata konfiguracja terenu** i relatywnie **nieskażone środowisko naturalne** chociaż z mniejszą niż średnia w województwie powierzchnią lasów.

**Świadectwa bogatej historii** tych ziem, gdzie ślady osadnictwa pochodzą z epoki kamiennej (okolice Gardyn) a sieć osadnicza kształtowała się na początku XIV wieku (Dąbrówno prawa miejskie otrzymało w 1326 r.) stanowią dotychczas niewykorzystany atut.

Mocną stroną są również obecnie eksploatowane **bogate złoża kruszywa**. Gmina jest **dobrze powiązana komunikacyjnie** drogami wojewódzkimi, prawie cała **zwodociągowana**, a sama miejscowość Dąbrówno **dysponuje nową oczyszczalnią ścieków i systemem kanalizacji**.

## 2.2. Położenie i powiązania.

Gmina Dąbrówno położona jest w południowo- zachodniej części województwa warmińsko-mazurskiego w powiecie ostródzkim. Powiązana jest z otoczeniem drogami wojewódzkimi: Pawłowo (od drogi krajowej, ekspresowej Nr 7) - Marwałd - Lubawa oraz Rychnowo (również od drogi Nr 7) - Gierzwałd - Samin - Dąbrówno - Działdowo.

Linie kolejowe nie przebiegają przez gminę.

Najbliższa to linia magistralna Warszawa- Gdańsk z dworcem kolejowym w Działdowie (25 km od Dąbrówna) lub przystankiem w Rybnie oraz linia kolejowa I rzędna Berlin - Poznań - Iława - Ostróda - Olsztyn - Korsze - granica państwa (przejście graniczne z Obwodem Kaliningradzkim F.R. w Skandawie i Bezledach). Dworzec w Ostródzie oddany jest o ca 30 km.

Drogowe międzynarodowe przejścia graniczne oddalone są o 100 km (Bezledy - Bagrationowsk) lub ca 150 km (Gronowo - Mamonowo). W podobnej odległości są najbliższe porty morskie w Gdańsku i Gdyni.

Geograficznie obszar gminy położony jest w obrębie Garbu Lubawskiego oraz obejmującego go Pojezierza Chełmińsko-Dobrzyńskiego. Prawie cały obszar znajduje się w dorzeczu rz. Drwęcy poprzez zlewnię rzeki Wel.

Ze względu na walory przyrodnicze, głównie krajobrazowe, naturalność i wielką bioróżnorodność oraz unikatowość gatunków i siedlisk obszar gminy włączony jest do zachodnio-mazurskiego obszaru węzłowego o znaczeniu międzynarodowym (ECONET - POLSKA - Koncepcja krajowej i europejskiej sieci ekologicznej). Północna część gminy znajduje się w granicach Parku Krajobrazowego Wzgórz Dylewskich natomiast od południa do gminy przylega Welski Park Krajobrazowy.

## 2.3. Kontekst lokalny i regionalny.

Gmina Dąbrówno należy do Związku Gmin „Czyste środowisko”, który zrzesza poza nią gminy Grunwald, Ostróda, Miłomłyn, Łukta oraz miasta Iławę, Ostródę, Lubawę w celu rozwiązania problemu gospodarki odpadami komunalnymi.



Mazursko-Warmińskie Stowarzyszenie Gmin, do którego należą gminy Dąbrówno, Łukta, Grunwald, Miłomłyn, Ostróda wraz z miastem Ostróda, wspólnie promuje atrakcje turystyczne regionu.

Powiat ostródzki, w skład którego wchodzi gmina Dąbrówno, obejmuje 9 jednostek samorządowych: gminy wiejskie - Dąbrówno, Ostróda, Grunwald, Łukta, Małdyty, gminy miejsko-wiejskie Morąg, Miłakowo, Miłomłyn oraz gminę miejską. Powiat zamieszkuje około 110 tysięcy mieszkańców na 1.765 km<sup>2</sup>. Stolica powiatu Ostróda liczy ponad 35 tysięcy mieszkańców i jest wyposażona w usługi ponadlokalne (szpital, sąd, banki, szkoły średnie).

W regionie warmińsko-mazurskim gmina Dąbrówno należy do gmin małych, poniżej 5 tys. mieszkańców.

Leży poza głównymi traktami komunikacyjnymi, ale jest w miarę dobrze powiązana z nimi. Wyróżnia ją zespół jezior Dąbrowieńskich, bogate złoża kruszywa naturalnego (ca 50 mln ton) oraz niska, w porównaniu z regionem, lesistość ca 15 % (wojew. 29 %), co w kontekście położenia w obszarze węzła hydrograficznego wskazuje na konieczność doleśień.

Przez teren gminy biegnie linia energetyczna 220 kV Olsztyn - Włocławek, gazociąg magistralny wysokiego ciśnienia biegnie kilka lub kilkanaście kilometrów od wschodniej i południowej granicy gminy.

#### 2.4. Kontekst planistyczny.

Główny cel rozwoju województwa określony w opracowanej w 1997r. Strategii rozwoju województwa olsztyńskiego to:

**Szybki wzrost ekonomiczny z jednoczesnym zrównoważonym rozwojem społecznym oraz ochrona środowiska naturalnego.**

Cele wspomagające jego realizację to między innymi:

- stworzenie sprzyjających warunków rozwoju przedsiębiorczości i przemysłu
- efektywne wykorzystanie potencjału turystycznego
- osiągnięcie odpowiedniego poziomu życia rolników poprzez radykalną poprawę efektywności i konkurencyjności sektora rolnictwa.

Strategia ta będzie wykorzystana w aktualnie budowanej strategii rozwoju województwa warmińsko-mazurskiego.



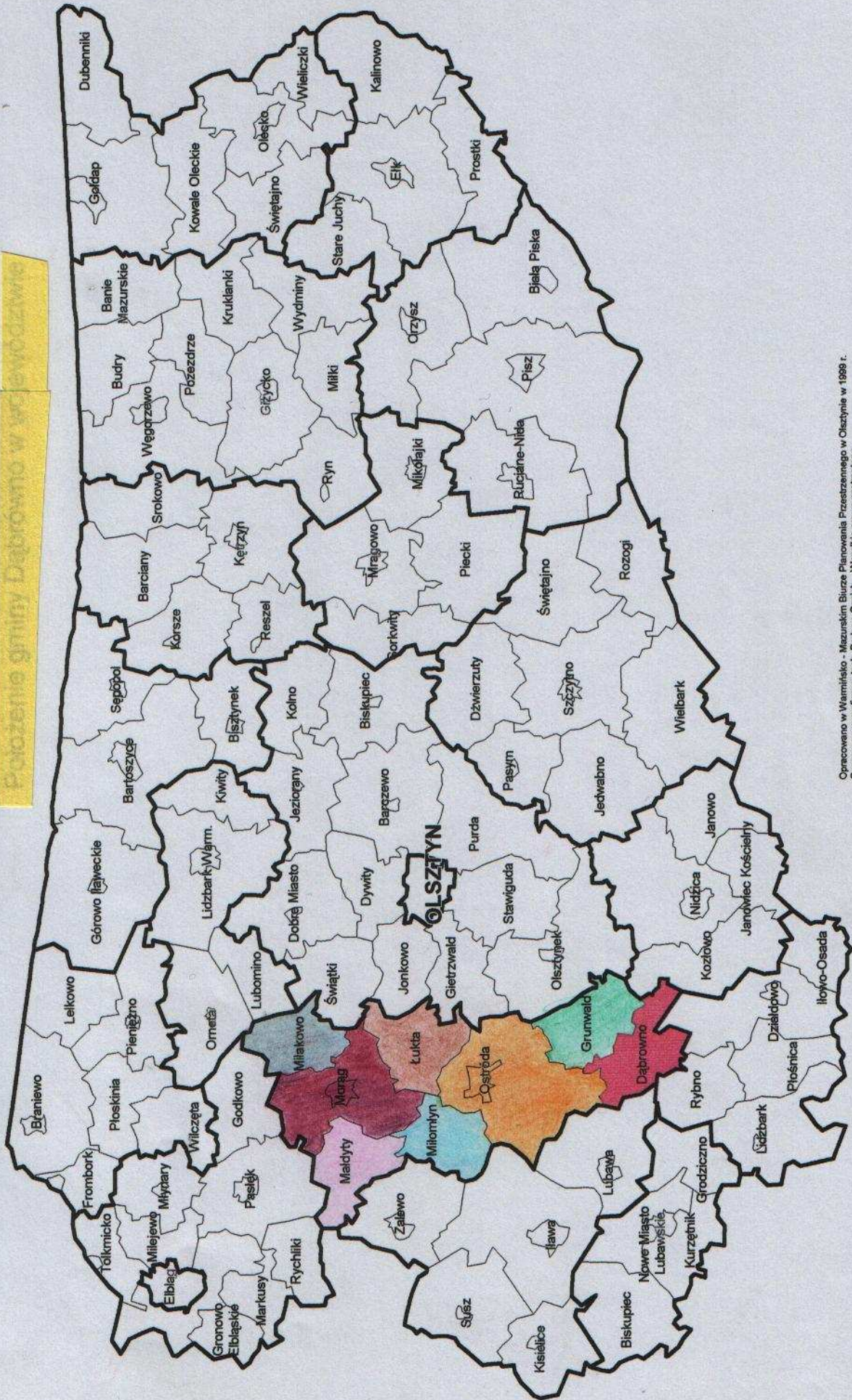
## 2.5. Relacje zewnętrzne - szanse i zagrożenia.

Szanse	Zagrożenia
<ul style="list-style-type: none"> <li>• atrakcyjne tereny turystyczne o znaczeniu ponadregionalnym</li> <li>• relatywnie czyste i bogate środowisko naturalne wpisane w ECONET (i znaczenie międzynarodowe)</li> <li>• duże złoża kruszywa o znaczeniu ponadlokalnym</li> <li>• wspólne działania w Związku Gmin „Czyste środowisko” i Warmińsko-Mazurskim Stowarzyszeniu Gmin</li> <li>• położenie w obszarze węzła hydrograficznego i konieczność dolesień</li> <li>• położenie przy tradycyjnych i potencjalnych ważnych szlakach turystycznych (szlak Grunwaldzki, proj. szlak rowerowy)</li> <li>• sąsiedztwo parków krajobrazowych</li> <li>• potencjalne możliwości wykreowania nowych, ekologicznych produktów turystycznych</li> <li>• możliwość unowocześnienia rolnictwa w dużych gospodarstwach farmerskich</li> </ul>	<ul style="list-style-type: none"> <li>• zaprzepaszczanie walorów turystycznych przez niewłaściwą gospodarkę przestrzenną (obudowa brzegów jezior),</li> <li>• zanieczyszczenie środowiska przez brak kanalizacji sanitarnej</li> <li>• niestabilna polityka rolna,</li> <li>• brak kapitału,</li> <li>• wrażliwość na zanieczyszczenia zlewni pojeziernej i zbiornika wód podziemnych bez izolacji</li> <li>• niewłaściwa eksploatacja złóż kruszywa, brak rekultywacji terenu</li> </ul>



# WOJEWÓDZTWO WARMIŃSKO - MAZURSKIE

Podzieleno gminy Dąbrowno w 1999 r.

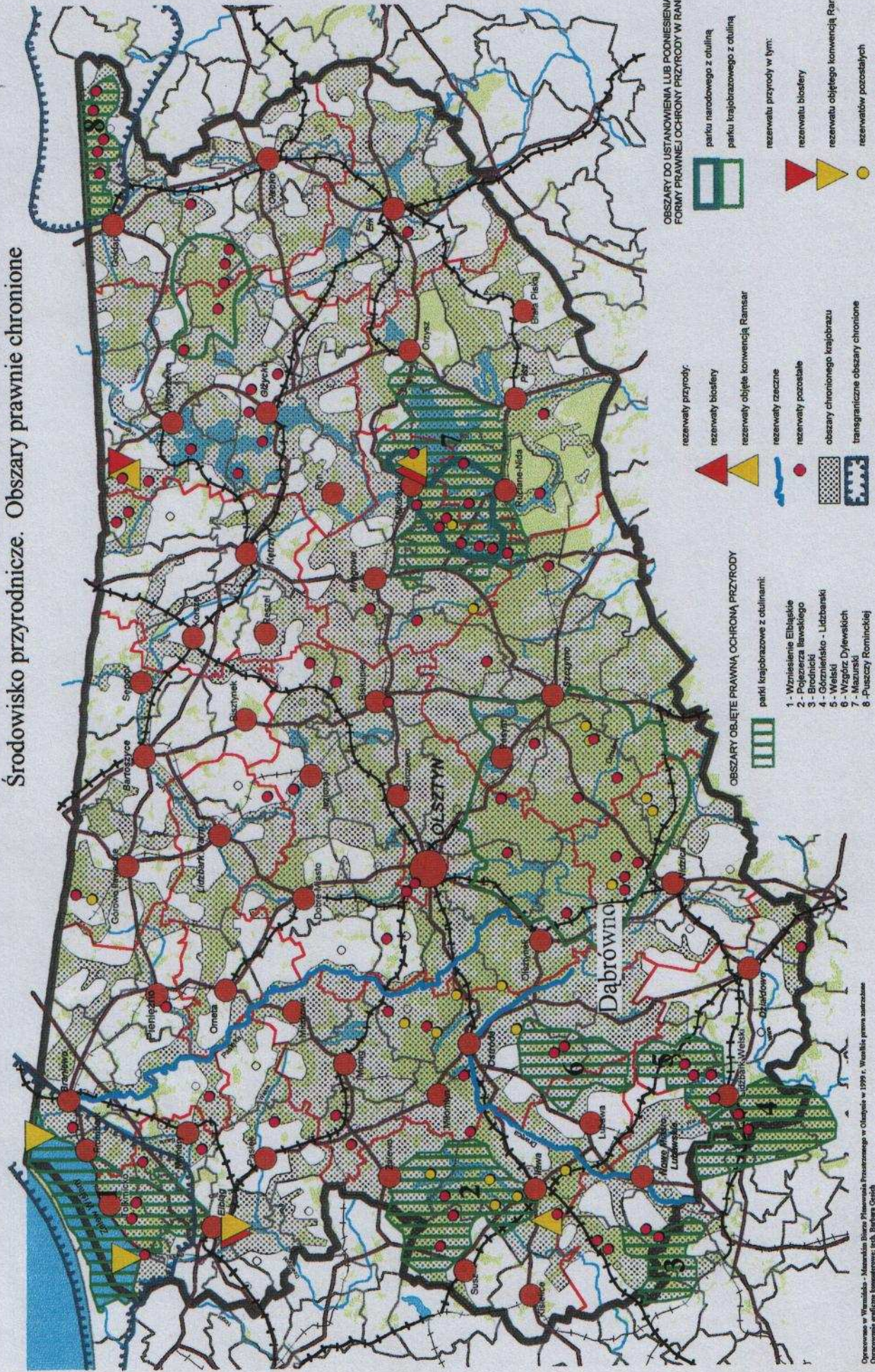


Opracowano w Warmińsko - Mazurskim Biurze Planowania Przestrzennego w Olsztynie w 1999 r.  
Opracowanie graficzne: tech. Barbara Gęsiak, Wszelkie prawa zastrzeżone.



# WOJEWÓDZTWO WARMIŃSKO - MAZURSKIE

Środowisko przyrodnicze. Obszary prawnie chronione



OBSZARY DO USTANOWIENIA LUB PODNIESIENIA FORMY PRAWNEJ OCHRONY PRZYRODY W RANDZE:

- parku narodowego z otuliną
- parku krajobrazowego z otuliną
- rezerwatu przyrody w tym:
  - rezerwatu biosfery
  - rezerwatu objętego konwencją Ramsar
  - rezerwatów pozostałych

rezerwaty przyrody:

- rezerwaty biosfery
- rezerwaty objęte konwencją Ramsar
- rezerwaty rzeczne
- rezerwaty pozostałe
- obszary chronionego krajobrazu
- transgraniczne obszary chronione

OBSZARY OBJĘTE PRAWNĄ OCHRONĄ PRZYRODY

- parki krajobrazowe z otulinami
- 1 - Wzniesienie Elbagie
- 2 - Pojezierze Iławskie
- 3 - Brodnica
- 4 - Górzniensko - Lidzbarski
- 5 - Waleki
- 6 - Wzgórz Dyjewskich
- 7 - Mazurski
- 8 - Puszczy Rominckiej

Opracowanie w Warszawie - Mazurski Region Planowania i Rozwoju w Olsztynie w 1998 r. Wzrost prawa autorstwa  
 Opracowanie graficzne komputerowe: inż. Barbara Ojczak






# WOJEWÓDZTWO WARMIŃSKO MAZURSKIE POWIĄZANIA KOMUNIKACYJNE KOLEJOWE









Opracowano w Warmińsko - Mazurskim Biurze Planowania Przestrzennego 1999r. Wszelkie prawa zastrzeżone.  
Opracowanie graficzne komputerowe tech. Barbara Gęsiń



**linie kolejowe**

-  linia magistralna
-  linia I rzędna
-  linie pozostałe

**najpilniejsza modernizacja i elektryfikacja**

- 
-  modernizacja
-  elektryfikacja
-  węzły kolejowe
-  przejścia graniczne międzynarodowe
-  przejścia graniczne lokalne



# WOJEWÓDZTWO WARMIŃSKO MAZURSKIE POWIĄZANIA KOMUNIKACYJNE DROGOWE - STAN ISTNIEJĄCY



Wykonano w Warmińsko - Mazurskim Biurze Planowania Przestrzennego w 1999 r. Wszelkie prawa zastrzeżone  
Opracowanie graficzne komputerowe tech Barbara Gęskich



WOJEWÓDZTWO WARMIŃSKO MAZURSKIE  
POWIĄZANIA KOMUNIKACYJNE DROGOWE



autostrada



ekspresowa



droga międzyregionalna



droga regionalna



droga wojewódzka



droga nieprzejezdna



przejście graniczne międzynarodowe drogowe



przejście graniczne międzynarodowe proj. drogowe



przejście graniczne dwustronne drogowe



przejścia graniczne dwustronne proj. drogowe



lotnisko międzynarodowe i przejście graniczne

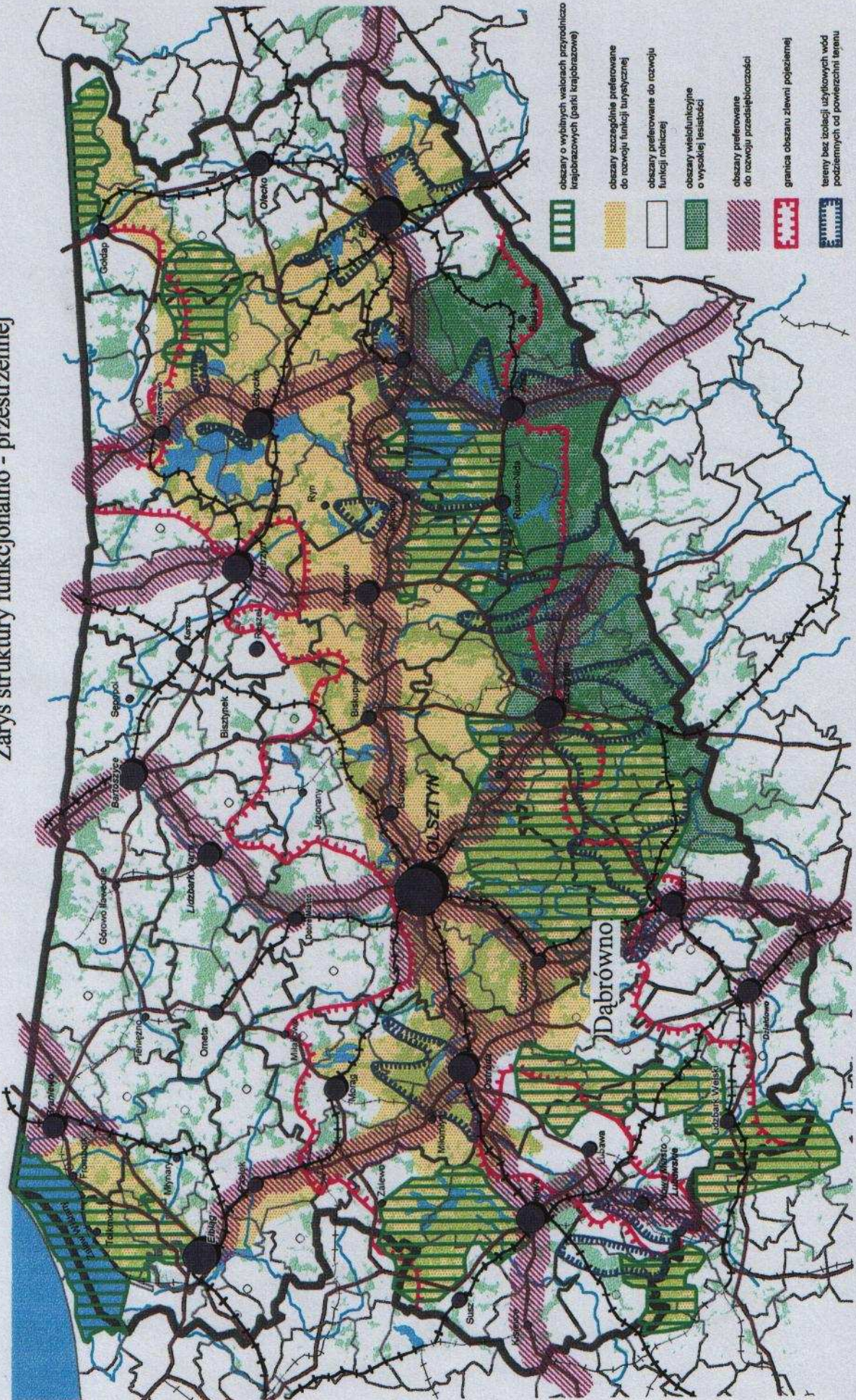


ważniejsze ośrodki sieci osadniczej



# WOJEWÓDZTWO WARMIŃSKO - MAZURSKIE

## Zarys struktury funkcjonalno - przestrzennej



Opracowanie w Warmińsko - Mazurskim Biurowo Planowania Przestrzennego w Olsztynie w 1999 r. Wzrostle prawa autorskiego  
Opracowanie graficzne komputerowe: Inca, Barbara Cieplich



# GMINA DĄBRÓWNO - - SOŁECTWA





### 3. Charakterystyka gminy oraz diagnoza w ujęciu sfer problemowych.

#### 3.1. Sfera społeczna

##### 3.1.1. Ludność gminy to 4,4, tys. mieszkańców.

Gęstość zaludnienia jest zbliżona do średniej dla gmin wiejskich w województwie i wynosi 26 osób/1 km<sup>2</sup>.

W przeciągu 20 ostatnich lat liczba ludności utrzymuje się na zbliżonym poziomie (4.547 M w 1978 i 4.392 M w 1998).

Poziom przyrostu naturalnego ulegał znacznym wahaniom przy jednoczesnym wzroście zgonów, tendencja ta zaczęła się zmieniać od 1998r.

Rok	Wskaźnik na 1000 ludności		
	przyrostu naturalnego	urodzeń	zgonów
1978	15,0	20,9	5,9
1983	15,4	21,8	6,3
1993	8,1	17,0	8,6
1998	12,3	18,7	6,4

Ujemnie saldo migracji wskazuje, że odpływ ludności z terenu gminy był większy od napływu ale wykazuje od 1990r. tendencję spadkową.

Największy spadek liczby ludności wystąpił w Gardynach, Leszczu, Ostrowitem, Starym Mieście.

Struktura wieku przedstawia się podobnie jak w województwie.

	1988	1998	1988	1998
	w liczbach	bezwzględnych	w procentach	
Ogółem	4.304	4.392	100,0	100,0
w wieku:				
- przedprodukcyjnym	1.543	1.346	35,9	30,7
- produkcyjnym	2.308	2.540	53,6	57,8
- poprodukcyjnym	453	506	10,5	11,5

Źródło: NSP - 1988, Tabulogram GUS - 1998r.

Struktura płci wykazuje niekorzystną dla rozwoju demograficznego deformację 84 kobiety na 100 mężczyzn w grupie wiekowej najczęstszego zawierania małżeństw.

W ogólnej liczbie 4392 mieszkańców w 1998 r. - 2205 (50,2 % stanowili mężczyźni, a 2187 (49,8 %) kobiety. Na 100 mężczyzn przypadało 99 kobiet (województwo wieś - 97).



3.1.2. Poziom wykształcenia mieszkańców gminy w wieku 15 lat i więcej przedstawiono poniżej.

Poziom wykształcenia	w procentach			
	NSP - 1988		Spis Rolny 1996	
	Ogółem		Ogółem ludność zamieszkała w gospodarstwie domowym z użytkowaniem gospodarstwa rolnego	
	gmina Dąbrówno	województwo wieś	gmina Dąbrówno	województwo wieś
wyższe	2,4	2,2	3,7	2,3
średnie i policealne	11,4	12,7	12,7	16,3
zasadnicze zawodowe	16,6	20,1	20,3	24,0
podstawowe podstawowe niepełne i bez wykształcenie	69,6	65,0	63,3	57,4
	100,0	100,0	100,0	100,0

Ludność gminy charakteryzowała się niskim poziomem wykształcenia, niższym niż przeciętnie na obszarach wiejskich województwa olsztyńskiego.

Z braku aktualnych danych posłużono się informacjami Narodowego Spisu Powszechnego z 1988 r. oraz Spisu Rolnego z 1996r. Po roku 1988 sytuacja prawdopodobnie poprawiła się. Nie mniej jednak dane Spisu Rolnego z 1996r., co prawda dotyczące tylko ludności związanej z gospodarstwami rolnymi, potwierdzają stwierdzenie o niskim poziomie wykształcenia ludności gminy.

3.1.3. Zatrudnienie.

W analizie zatrudnienia posłużono się wielkościami szacunkowymi z powodu braku dostępnych, kompletnych danych.

Wyszacowane liczby zatrudnionych w 1988r. i 1998 r. zestawiono poniżej.

	1988		1997		Wskaźnik dynamiki w % 1988 = 100
	w liczbach	%	w liczbach	%	
Ogółem	1600	100,0	1420	100,0	88,8
w tym:					
rolnictwo	1100	68,7	590	41,5	53,6
działalność produkcyjna	30	1,9	300	21,1	1000,0
pozostałe działalności	470	29,4	530	37,3	112,8

Liczbę zatrudnionych na terenie gminy w 1998r. szacuje się na 1420 osób, wobec 1600 w 1988r.

Liczba pracujących w tym okresie zmniejszyła się o 180 osób tj. o ok. 11 %. Drastycznie zmniejszyło się zatrudnienie w rolnictwie z ok. 1.100 osób w 1988 do ok. 590 w 1997r. (o ok. 500 osób - 46 %). Przyczyną tego była likwidacja państwowych zakładów rolnych. Zatrudniały one w 1988r. około - 550 osób.



Zatrudnienie w rolnictwie indywidualnym nie uległo większym zmianom (ok. 570 pełnozatrudnionych według Spisu Rolnego z 1996r.).

Bardzo ważną zmianą był wzrost liczby pracujących w przemyśle do ok. 300 osób. Nastąpił on głównie w wyniku uruchomienia prywatnej firmy masarskiej.

Wzrost zatrudnienia w sferze szeroko rozumianych usług nastąpił w wyniku rozwoju drobnej przedsiębiorczości (wzrost zatrudnienia w handlu, usługach).

### 3.1.4. Bezrobocie.

W latach 1992 - 1998 na terenie gminy bezrobocie osiągało następujące rozmiary.

Stan na koniec roku	Liczba zarejestrowanych bezrobotnych	Udział bezrobotnych w ludności w wieku produkcyjnym - %		
		gmina Dąbrówno	województwo ogółem	województwo gminy wiejskie
1992	799	33,3	19,9	„
1993	976	33,8	23,6	„
1994	751	30,7	21,3	26,0
1995	799	32,6	20,0	24,7
1996	707	28,5	17,7	22,3
1997	565	22,4	13,2	17,3
1998	550	21,6	12,4	.

Bezrobocie na terenie gminy w badanym okresie było większe niż średnio w województwie, a także w grupie gmin wiejskich.

**Dąbrówno należy do grupy gmin dotkniętych najwyższym bezrobociem w województwie warmińsko-mazurskim i w kraju.**

Od roku 1996 liczba bezrobotnych zaczęła się zmniejszać, jednak nadal jest wysoka. Na koniec marca 1999 r. zarejestrowanych było 562 osoby.

W roku 1998 bezrobotni stanowili ponad 20 % ludności w wieku produkcyjnym, podczas gdy średnio w województwie olsztyńskim ponad 12 %. W gminie są miejscowości, gdzie wskaźnik ten wynosi przeszło 30 % np. Wierzbica, Bartki, Płachawy, Leszcz, Dąbrowa, Fiugajki, Jakubowo.

Gmina Dąbrówno została zaliczona do gmin zagrożonych szczególnie wysokim bezrobociem strukturalnym - została ujęta w wykazie stanowiącym załącznik do Rozporządzenia Rady Ministrów z dnia 29.01.1999 r. zmieniającego rozporządzenie w sprawie określenia wykazu gmin zagrożonych szczególnie wysokim bezrobociem strukturalnym (Dz.U. Nr 9, poz. 76).

Cechy charakterystyczne:

1. Ponad połowę bezrobotnych - 56 % stanowią kobiety.
2. Z ogólnej liczby zarejestrowanych bezrobotnych tylko około 25 % posiada prawo do zasiłku.

W ogólnej liczbie zarejestrowanych bezrobotnych 21 % to osoby dotychczas niepracujące, udział absolwentów w tej grupie jest niewielki (ok. 7 %).



Największym bezrobociem dotknięta jest ludność w wieku 18 - 44 lat tj. w wieku najwyższej aktywności zawodowej, a wśród bezrobotnych dominują ludzie z wykształceniem podstawowym i zasadniczym zawodowym.

### 3.1.5. Pomoc społeczna.

Bezrobocie było główną przyczyną zubożenia mieszkańców gminy i wzrostu liczby ludności wymagającej świadczeń pomocy społecznej.

Rozmiary udzielonej pomocy społecznej w latach 1990-1998 przedstawia poniższa tabela.

Wyszczególnienie	1990	1994	1997	1998
Liczba rodzin, którym przyznano świadczenia, bez względu na ich rodzaj, formę oraz źródło finansowania	98	318	429	456
Liczba osób w rodzinach, którym przyznano świadczenia j.w.	373	1.293	1798	1805
Liczba rodzin-osób, którym przyznano zasiłki stałe	28	48	61	60
Liczba gospodarstw domowych, którym przyznano dodatki mieszkaniowe	X	X	268	352
Wydatki na pomoc społeczną ogółem w zł.	29.043	513.110	874.062	1.041.955
Udział % wydatków na pomoc społeczną w ogólnej sumie wydatków budżetu gminy	7,3	23,1	17,8	16,7
Wydatki finansowe w ramach zadań zleconych w zł.	X	401.532	514.600	548.694
Wydatki finansowe w ramach zadań własnych w zł.	29.043	111.578	359.462	493.261
wypłaty na dodatki mieszkaniowe	X	X	88.877	151.149

Źródło: Gminny Ośrodek Pomocy Społecznej w Dąbrownie.

Liczba osób - rodzin korzystających z różnych form pomocy społecznej w latach 1990 - 1998 wzrosła prawie pięciokrotnie z 98 w 1990 r. do 456 w 1998r.

Systematycznie wzrastała liczba przyznawanych zasiłków stałych z 28 w 1990r. do 60 w 1998r.

W roku 1998 z różnych form pomocy społecznej skorzystało ok. 1800 mieszkańców gminy tj. ok. 39 % ogółu. (w 1990 r. - ok. 9 %). **Poziom zubożenia mieszkańców gminy jest bardzo wysoki.**

Wydatki na pomoc społeczną w 1998r. stanowiły 16,7 % ogólnej sumy wydatków budżetu gminy (w 1990r. - 7,3 %). W latach 1994 - 1998 wydatki na pomoc społeczną wzrosły dwukrotnie z 513 tys. zł. do 1.042 tys. zł.

Ponad 4-krotnie wzrosły wydatki finansowane w ramach zadań własnych, a ich udział w ogólnej sumie wydatków na pomoc społeczną wzrósł z 21,7 % w 1994r. do 47,3 % w 1998r.



W 1998 r. wśród wydatków finansowanych w ramach zadań własnych ok. 31 % (151,1 tys.) stanowiły dodatki mieszkaniowe (zadanie własne gminy o charakterze obligatoryjnym). Dodatki te przyznano 352 gospodarstwom domowym.

Opisane zmiany w źródłach finansowania pomocy społecznej oznaczają, że państwo przekłada w dużej mierze ciężar finansowania pomocy społecznej na samorząd gminy.

Jednostką zajmującą się całokształtem działań związanym z pomocą społeczną jest Gminny Ośrodek Pomocy Społecznej w Dąbrównie.

Rozwiązywaniem problemów pomocy społecznej zajmuje się także Stowarzyszenie Pomocy Rodzinie Wiejskiej z siedzibą w Urzędzie Gminy w Dąbrównie. Jest to organizacja pozarządowa, której celem jest uzupełnianie działań GOPS w niesieniu pomocy potrzebującym.

**Zmniejszenie rozmiarów bezrobocia i sfery ubóstwa to jeden z ważniejszych problemów na terenie gminy.**

### 3.1.6. Zjawiska patologiczne

Najpoważniejszym zjawiskiem patologicznym na terenie gminy jest alkoholizm.

Rozwojowi tego zjawiska sprzyja wysokie bezrobocie, a także powszechna dostępność napojów alkoholowych. Na terenie gminy znajduje się 27 punktów sprzedaży napojów alkoholowych tzn. że na 1 punkt sprzedaży przypada ok. 170 mieszkańców.

Osoby nietrzeźwe były sprawcami wielu przestępstw i wykroczeń (na 110 popełnionych przestępstw, 19 popełniły osoby nietrzeźwe, na 804 wykroczenia, w 48 przypadkach sprawcy znajdowali się pod wpływem alkoholu).

Alkoholizm stanowił przyczynę ubóstwa wielu rodzin korzystających ze świadczeń pomocy społecznej.

Działania na rzecz profilaktyki alkoholowej prowadzone są przez istniejącą w strukturze Urzędu Gminy - Gminną Komisję ds. Rozwiązywania Problemów Alkoholowych.

Na rok 1999 opracowany został „Gminny program profilaktyki i rozwiązywania problemów alkoholowych w gminie Dąbrówno”.

Określa on szereg rozmaitych działań zdefiniowanych w następujących zadaniach:

1. Zwiększenie dostępności pomocy terapeutycznej i rehabilitacyjnej dla osób uzależnionych od alkoholu i ich rodzin.
2. Udzielenie rodzinom, w których występują problemy alkoholowe, pomocy psychologicznej i prawnej, a w szczególności ochrony przed przemocą w rodzinie.
3. Prowadzenie profilaktycznej działalności informacyjnej i edukacyjnej w szczególności dla młodzieży.
4. Ustalenie szczegółowych zasad wydawania i cofania zezwoleń na prowadzenie sprzedaży napojów alkoholowych oraz kontrola przestrzegania zasad obrotu tymi napojami.



5. Wspomaganie działalności instytucji, stowarzyszeń osób fizycznych służącej rozwiązywaniu problemów alkoholowych.

Jednym z ważnych działań ujętych w tym programie jest utworzenie świetlicy socjoterapeutycznej dla dzieci i młodzieży oraz dorosłych w budynku GOZ-u.

### 3.1.7. Usługi

W gminie występują głównie usługi o zasięgu lokalnym, jedynie ośrodek resocjalizacji „Markot” w Marwałdzie oraz Liceum Ekonomiczne w Dąbrównie obsługują część województwa.

Usługi o zasięgu lokalnym to:

a) Samorządowe:

- 5 szkół podstawowych i 1 gimnazjum (od września 1999)
- biblioteka gminna i 3 filie
- gminny ośrodek kultury
- 6 wiejskich świetlic
- kino
- stadion
- kąpielisko
- gminny ośrodek zdrowia i punkt felczerski
- 2 cmentarze komunalne (połączone z parafialnymi)
- 7 strażnic OSP

b) W gestii innych jednostek:

- 3 placówki pocztowe
- apteka
- 7 kościołów
- 2 cmentarze parafialne ewangelickie

c) Komercyjne:

sklepy, placówki gastronomiczne, zakłady usługowe.

Głównymi ośrodkami koncentracji urzędzeń obsługi ludności są: Dąbrówno, Elgnowo, Marwałd, Samin, Gardyny. Pojedyncze urzędzenia znajdują się w pozostałych, większych miejscowościach.

#### Urządzenia samorządowe.

##### Szkoły podstawowe.

Do sześciu szkół podstawowych i jednego punktu filialnego uczęszczało w roku szkolnym 1998/99 ogółem ok. 850 uczniów (łącznie z dziećmi w oddziałach przedszkolnych).

Do szkół położonych na terenie gminy Dąbrówno dojeżdżało ok. 170 dzieci z miejscowości położonych w gminach sąsiednich: Gutowa gm. Lubawa,



Szczuplin gm. Rybno, Jankowic gm. Działdowo, Turowa, Turówka, Browiny gm. Kozłowo, Giętłewa i Janowa gm. Ostróda.

Najwięcej dzieci spoza gminy dojeżdżało do szkoły w Gardynach. Na 191 uczniów - 114 to dzieci dojeżdżające z gm. Kozłowo (65) i gm. Działdowo (49). Jednocześnie dzieci z gminy Dąbrówno uczęszczają do szkół położonych w gminach sąsiednich: z Jagodzin do szkoły w Wygodzie gm. Ostróda, z Płachaw i Bartek do Dylewa gm. Grunwald, z Brzeźna Mazurskiego do Grzybin gm. Działdowo.

Z analizy danych zestawionych w załączonej tabeli wynikają następujące wnioski:

- w dobrym stanie technicznym znajdują się obiekty szkolne w Dąbrównie, Saminie i Gardynach.  
W średnim stanie technicznym są szkoły w Elgnowie, Marwałdzie, a w Lewałdzie Wielkim w stanie złym.  
Tylko jedna szkoła w Dąbrównie posiadała salę gimnastyczną. Nie wszystkie szkoły posiadają urządzone tereny sportowo-rekreacyjne. W większości są to nieurządzone place przyszkolne.
- do szkół dojeżdża około 50 % uczniów, są oni dowożeni autobusem szkolnym lub korzystają z komunikacji publicznej.
- około 50 % uczniów korzystało z posiłków wydawanych we wszystkich szkołach 8 - klasowych (1998r.).

Wychowanie przedszkolne realizowane jest przez oddziały przedszkolne w szkołach podstawowych.

W roku szkolnym 1999/2000, po reformie edukacji działa gimnazjum w Dąbrównie oraz szkoły z klasami I-VI w Marwałdzie, Elgnowie, Saminie, Gardynach i Dąbrównie.

W szkole w Saminie prowadzona jest rozbudowa i modernizacja.

Zmiana modelu kształcenia (I-VI a nie I-VIII) przy jednoczesnym spadku liczby dzieci w wieku szkolnym spowoduje potrzebę weryfikacji sieci szkół. Problem ten dotyczyć może szkół w Gardynach i Marwałdzie. Należy przewidzieć zagospodarowanie obiektów poszkolnych na funkcję usługową np. „zielonej szkoły”, pensjonat, rodzinny dom dziecka itp.