

**UCHWAŁA NR ... (PROJEKT)**  
**RADY GMINY DĄBRÓWNO**  
z dnia ... 2023 r.

**zmieniająca uchwałę w sprawie wyznaczenia obszaru i granic aglomeracji Dąbrówno**

Na podstawie art. 18 ust. 2 pkt 15 ustawy z dnia 8 marca 1990 r. o samorządzie gminnym (t.j. Dz. U. z 2023 r. poz. 40), art. 87 ust. 1, 6, 8 ustawy z dnia 20 lipca 2017 r. Prawo wodne (t.j. Dz. U. z 2022 r. poz. 2625 ze zm.) oraz art. 4 ust. 1 ustawy z dnia 7 lipca 2022 r. o zmianie ustawy - Prawo wodne oraz innych ustaw (Dz. U z 2022 r. poz. 1549) po dokonaniu uzgodnień z Dyrektorem Regionalnego Zarządu Gospodarki Wodnej w Gdańsku Państwowego Gospodarstwa Wodnego Wody Polskie oraz Regionalnym Dyrektorem Ochrony Środowiska w Olsztynie, Rada Gminy Dąbrówno uchwała, co następuje:

- § 1. W uchwale nr XXVII/175/20 Rady Gminy Dąbrówno z dnia 18 grudnia 2020 r. w sprawie wyznaczenia obszaru i granic aglomeracji Dąbrówno (Dz. Urz. Woj. Warm-Maz z 2021 r. poz. 80) wprowadza się następujące zmiany:
- 1) § 1 otrzymuje brzmienie:  
„Wyznacza się aglomerację Dąbrówno o równoważnej liczbie mieszkańców (RLM) wynoszącej 2207 obejmującej w gminie miejscowości Dąbrówno, Jabłonowo, Jakubowo, Kalbornia, Stare Miasto, Leszcz, Marwałd, Wierzbica, Fiugajki, Tułodziad z oczyszczalnią ścieków w Dąbrównie”.
  - 2) Treść załącznika nr 1 do zmienianej uchwały otrzymuje brzmienie jak treść załącznika nr 1 do niniejszej uchwały.
  - 3) Zawartość załącznika nr 2 do zmienianej uchwały otrzymuje brzmienie jak zawartość załącznika nr 2 do niniejszej uchwały.
- § 2. Wykonanie uchwały powierza się Wójtowi Gminy Dąbrówno.
- § 3. Uchwała wchodzi w życie po upływie 14 dni od dnia ogłoszenia w Dzienniku Urzędowym Województwa Warmińsko-Mazurskiego.

Przewodniczący Rady Gminy

.....



## Uzasadnienie do Uchwały Nr ...../2023 r.

### RADY GMINY DĄBRÓWNO

z dnia ... 2023 r.

#### 1. Przedmiot regulacji i podstawy prawne

W związku z wejściem w życie ustawy z dnia 20 lipca 2017 r. Prawo wodne (t.j. Dz. U. z 2022 r. poz. 2625 ze zm.) kompetencje w zakresie wyznaczania, zmiany lub likwidacji obszarów i granic aglomeracji przejęły samorządy gminne. W myśl art. 87 ust. 1, 6 i 8 ww. ustawy, wyznaczanie aglomeracji następuje w drodze uchwały rady gminy będącej aktem prawa miejscowego.

W myśl art. 92 ustawy z dnia 20 lipca 2017 r. Prawo wodne (t.j. Dz. U. z 2022 r. poz. 2625 ze zm.) Burmistrz co 2 lata dokonuje przeglądu obszarów i granic aglomeracji wyznaczonych na podstawie art. 87 ust. 1, z uwzględnieniem kryterium ich utworzenia, o którym mowa w art. 86 ust. 1 oraz zaistniałych zmian równoważnej liczby mieszkańców w aglomeracji i w razie potrzeby informuje radę gminy o konieczności zmiany obszarów i granic aglomeracji.

#### 2. Konsultacje wymagane przepisami prawa

Na podstawie art. 87 ust. 1 i 6 ustawy z dnia 20 lipca 2017 r. Prawo wodne (t.j. Dz. U. z 2022 r. poz. 2625 ze zm.) oraz art. 18 ust. 2 pkt 15 ustawy z dnia 8 marca 1990 r. o samorządzie gminnym (t.j. Dz. U. z 2023 r. poz. 40) gminy zainteresowane zmianą obszaru, granic i równoważnej liczby mieszkańców aglomeracji przygotowują projekt uchwały zmieniającej aglomerację, który podlega uzgodnieniu przez wójta, burmistrza lub prezydenta miasta z Państwowym Gospodarstwem Wodnym Wody Polskie, a w zakresie obszarów objętych przynajmniej jedną formą ochrony z właściwym Regionalnym Dyrektorem Ochrony Środowiska.

Pismem z dnia 27 marca 2023 roku wystąpiono do Dyrektora Regionalnego Zarządu Gospodarki Wodnej w Gdańsku Państwowego Gospodarstwa Wodnego Wody Polskie z wnioskiem o uzgodnienie projektu uchwały zmieniającej uchwałę w sprawie obszaru i granic aglomeracji Dąbrówno (wraz z załącznikami). Po uzupełnieniu projektu uchwały zmieniającej uchwałę w sprawie wyznaczenia obszaru i granic aglomeracji Dąbrówno, pismem 6 kwietnia 2023 roku ponownie wystąpiono do Dyrektora Regionalnego Zarządu Gospodarki Wodnej w Gdańsku Państwowego Gospodarstwa Wodnego Wody Polskie z wnioskiem o uzgodnienie projektu uchwały zmieniającej uchwałę w sprawie obszaru i granic aglomeracji Dąbrówno.

Po zapoznaniu się z przedłożoną dokumentacją Dyrektor Regionalnego Zarządu Gospodarki Wodnej w Gdańsku Państwowego Gospodarstwa Wodnego Wody Polskie, postanowieniem z dnia 6 kwietnia 2023 roku, znak GD.RZŚ.4022.6.2023.NJ uzgodnił projekt uchwały zmieniającej uchwałę w sprawie wyznaczenia obszaru i granic aglomeracji Dąbrówno.

Pismem z dnia 27 marca 2023 roku wystąpiono do Regionalnego Dyrektora Ochrony Środowiska w Olsztynie z wnioskiem o uzgodnienie projektu zmiany uchwały wyznaczenia obszaru i granicy Aglomeracji Dąbrówno (wraz z załącznikami). Po uzupełnieniu projektu uchwały zmieniającej uchwałę w sprawie wyznaczenia obszaru i granic aglomeracji Dąbrówno, pismem 6 kwietnia 2023 roku ponownie wystąpiono do Regionalnego Dyrektora Ochrony Środowiska w Olsztynie z wnioskiem o uzgodnienie projektu uchwały zmieniającej uchwałę w sprawie obszaru i granic aglomeracji Dąbrówno.

Po zapoznaniu się z przedłożoną dokumentacją Regionalny Dyrektor Ochrony Środowiska w Olsztynie, postanowieniem z dnia 7 kwietnia 2023 roku, znak WSI.070.6.2023.IB uzgodnił projekt uchwały zmieniającej uchwałę w sprawie wyznaczenia obszaru i granic aglomeracji Dąbrówno w zakresie ochrony przyrody i obszarów Natura 2000.

#### 3. Uzasadnienie merytoryczne

Stosownie do art. 92 ww. ustawy Prawo wodne, dokonano przeglądu obszaru i granic wyznaczonej i obowiązującej aglomeracji Dąbrówno, z uwzględnieniem kryteriów jej utworzenia, o których mowa w art. 86 ust. 1 ustawy Prawo wodne oraz zaistniałych zmian równoważnej liczby mieszkańców w aglomeracji. Przeprowadzony przegląd obszaru i granic aglomeracji Dąbrówno wskazuje na konieczność jej zaktualizowania w zakresie równoważnej liczby mieszkańców oraz w zakresie przebiegu granic i obszaru aglomeracji.

Agglomeracja Dąbrówno obejmuje następujące miejscowości: Dąbrówno, Jabłonowo, Jakubowo, Kalbornia, Stare Miasto, Leszcz, Marwałd, Wierzbica, Fiugajki, Tułodziad. Granica aglomeracji została wyznaczona wzdłuż zewnętrznych granic działek skanalizowanych. Granice aglomeracji poprowadzono po zewnętrznych granicach działek. Do obszaru aglomeracji dodano nowe działki, które zostały przyłączone do sieci kanalizacyjnej.

Agglomeracja Dąbrówno została utworzona dla obszaru obejmującego ilość mieszkańców odpowiadającą 2207 RLM. Agglomeracja wyposażona jest w system zbierania ścieków komunalnych gwarantujących 98,64% poziomu obsługi. Punktem końcowym aglomeracji jest oczyszczalnia ścieków zlokalizowana w Dąbrównie, posiadająca wydajność oczyszczalnia ścieków na poziomie 13900 RLM, co zapewnia całkowitą obsługę aglomeracji w zakresie oczyszczania ścieków powstających na jej terenie. Nie przewiduje się dalszej rozbudowy sieci kanalizacyjnej. Na terenie aglomeracji występują formy ochrony przyrody, jak również istniejące ujęcia wód posiadające wyznaczone strefy ochronne.

Aglomeracja Dąbrówno spełnia warunek I, o którym mowa w art. 3 Dyrektywy Ściekowej oraz w art. 87a pkt 1 i pkt 2 ustawy Prawo wodne - stopień skanalizowania wynosi 98,64%.

Aglomeracja Dąbrówno spełnia warunek II, o którym mowa w art. 10 Dyrektywy Ściekowej oraz w art. 87a pkt 3 ustawy Prawo wodne - wydajność oczyszczalni. Wydajność oczyszczalni ścieków wynosi 13900 RLM, natomiast realne obciążenie oczyszczalni ścieków to 1874 RLM. W związku z powyższym wydajność oczyszczalni ścieków pozwala odebrać całość ładunku zanieczyszczeń powstających w aglomeracji.

Aglomeracja Dąbrówno spełnia warunek III, o którym mowa w art. 4 lub 5 (5.2) Dyrektywy Ściekowej. Skład jakościowy odprowadzanych ścieków w zakresie podstawowych parametrów (zawiesina, ChZT, BZT5) jest zgodny z wymaganiami dla oczyszczalni wielkości 2 000 – 9 999 RLM zgodnie z wymogami rozporządzenia Ministra Gospodarki Morskiej i Żeglugi Śródlądowej z dnia 12 lipca 2019 r. w sprawie substancji szczególnie szkodliwych dla środowiska wodnego oraz warunków, jakie należy spełnić przy wprowadzaniu do wód lub do ziemi ścieków, a także przy odprowadzaniu wód opadowych lub roztopowych do wód lub do urządzeń wodnych (Dz. U. z 2019 r. poz. 1311).

Ad. art. 87 ust. 8 pkt 1 ustawy Prawo wodne

Nie planuje się wyłączenia terenów z obszaru istniejącej aglomeracji.

Ad. art. 87 ust. 8 pkt 2 ustawy Prawo wodne

Na terenie aglomeracji w 2022 roku wybudowano sieć kanalizacyjną w miejscowości Fiugajki, w ramach zadania pn.: „Budowa kanalizacji sanitarnej w msc. Fiugajki gm. Dąbrówno”. Zadanie inwestycyjne zostało dofinansowane ze środków Rządowego Funduszu Polski Ład: Program Inwestycji Strategicznych w wysokości 92,45% wartości Inwestycji. Wkład własny gminy stanowił 7,55% wartości Inwestycji.

Istniejąca oczyszczalnia ścieków w Dąbrównie jest obecnie modernizowana w ramach zadania „Przebudowa oczyszczalni ścieków w msc. Dąbrówno”. Inwestycja otrzymała dofinansowanie ze środków Rządowego Funduszu Polski Ład: Program Inwestycji Strategicznych w wysokości 51,51% wartości Inwestycji. Wkład własny gminy stanowił 48,49% wartości Inwestycji. Okres realizacji przypada na lata: 2022-2024.

#### **4. Ocena skutków regulacji**

Uchwała nie powoduje żadnych skutków finansowych dla budżetu Gminy Dąbrówno.

*Podpis i pieczętka Wnioskodawcy*



### CZĘŚĆ OPISOWA

- a) długość i rodzaj sieci kanalizacyjnej lub planowana do budowy sieć kanalizacyjna, liczba stałych mieszkańców aglomeracji, liczba osób czasowo przebywających w aglomeracji oraz przemysł obsługiwany przez sieć kanalizacyjną lub planowaną do budowy sieć kanalizacyjną oraz oczyszczalnię ścieków, a także wskaźnik koncentracji;

Stali mieszkańcy aglomeracji obsługiwani przez sieć kanalizacyjną [RLM]	Osoby czasowo przebywające w aglomeracji obsługiwane przez sieć kanalizacyjną [RLM]	Przemysł w aglomeracji obsługiwany przez sieć kanalizacyjną [RLM]	RLM aglomeracji obsługiwany przez sieć kanalizacyjną
2171	6	0	2177

Opis:  
Ilość RLM stałych mieszkańców aglomeracji, obsługiwanych przez sieć kanalizacyjną wynosi 2171, a ilość RLM osób czasowo przebywających w aglomeracji obsługiwanych przez sieć kanalizacyjną wynosi 6. Łącznie RLM ogółu mieszkańców stałych i czasowo przebywających w aglomeracji, korzystających ze zbiorczej sieci kanalizacyjnej wynosi 2177.

Kanalizacja istniejąca	Długość [km]
sanitarna grawitacyjna	25,2
sanitarna tłoczna	18,3
ogólnospławna grawitacyjna	0,0
ogólnospławna tłoczna	0,0
SUMA	43,5

Opis:

% skanalizowania aglomeracji w system zbierania ścieków komunalnych gwarantuje 98,64 % poziomu obsługi.

Kanalizacja planowana	Długość [km]	Stali mieszkańcy aglomeracji [RLM]	Osoby czasowo przebywające w aglomeracji [RLM]	Wskaźnik koncentracji [osoby/km nowej sieci]	
				poza obszarami, o których mowa w § 3 ust. 5 rozporządzenia aglomeracyjnego	na obszarach, o których mowa w § 3 ust. 5 rozporządzenia aglomeracyjnego
sanitarna grawitacyjna	0	0	0	0	0
sanitarna tłoczna	0				
ogólnospławna grawitacyjna	0				
ogólnospławna tłoczna	0				
SUMA	0				

Opis:

Na terenie aglomeracji nie planuje się budowy sieci kanalizacyjnej.

- b) istniejące i planowane do budowy oczyszczalnię ścieków, a w przypadku aglomeracji zakończonych końcowym punktem zrzutu ścieków komunalnych – informacja, do której aglomeracji ścieki te będą odprowadzane wraz z określeniem obciążenia oczyszczalni ścieków;

Aglomeracja zakończona: oczyszczalnią ścieków w Dąbrównie
Oczyszczalnia ścieków została zmodernizowana w 2007 r. Jest to oczyszczalnia mechaniczno-biologiczna z możliwością wspomaganie procesu defosfatacji chemicznym strącaniem fosforu. Oczyszczalnia składa się z następujących obiektów technologicznych i urządzeń oraz budynków pomocniczo-socjalnych: reaktor wielofunkcyjny, krata mechaniczna, osadniki wstępne – 2 szt., zbiornik retencyjny wielokomorowy, osadniki pokoagulacyjne – 2 szt., komora częściowej stabilizacji osadów, pomieszczenie operacyjne z urządzeniami technologicznymi obsługi reaktora, reaktor biologiczny, komora operacyjna, komora wtórna sedymentacji, zagęszczacz osadów, stacja dmuchaw – 3 szt., stanowisko dozowania koagulantu, stacja odwadniania

osadów, przepompownia ścieków własnych, punkt zlewny ścieków dowożonych wozami asenizacyjnymi, budynek techniczno-socjalny, stacja odwadniania osadów i wiata osadów odwodnionych.

<b>Oczyszczalnia ścieków istniejąca</b>		
Nazwa	Oczyszczalnia „Dąbrówno”	
Lokalizacja	Dąbrówno, działka nr 530/29 obręb 0002 Dąbrówno	
Pozwolenie wodnoprawne na odprowadzanie ścieków z oczyszczalni ścieków do środowiska	Decyzja Starosty Ostródzkiego z dnia 29.12.2017 r. znak: RLŚ.6341.112.2017, ważna do dnia 29.12.2027 r.	
Rodzaj oczyszczalni ścieków	B	
Obciążenie oczyszczalni ścieków [RLM]	1874	
Projektowa wydajność oczyszczalni ścieków [RLM]	13900	
Przepustowość oczyszczalni ścieków	średnia [m <sup>3</sup> /d]	300
	maksymalna godzinowa [m <sup>3</sup> /h]	25
	maksymalna roczna [m <sup>3</sup> /rok]	143000
Odbiornik ścieków oczyszczonych	Rzeka Wel	
Opis:		
<p>Projektowa (czyli wynikająca z założeń projektu budowlanego) wydajność oczyszczalni ścieków (RLM) wynosi 13900. Projektowa średnia dobową przepustowość oczyszczalni ścieków wynosi 600 m<sup>3</sup>/d, jednakże jest ona zbyt duża na przedmiotową aglomerację, dlatego zgodnie z obowiązującym pozwoleniem wodnoprawnym przyjęta została średnia dobową przepustowość oczyszczalni ścieków 300 m<sup>3</sup>/d. Wyliczone obciążenie oczyszczalni ścieków na postawie ilości oczyszczalnych ścieków oraz ładunku wynosi 1874 RLM. Jest ono wynikiem oczyszczania również ścieków spoza aglomeracji, dowożonych do oczyszczalni wozami asenizacyjnymi. Są to ścieki ze zbiorników bezodpływowych oraz osady z oczyszczalni przydomowych charakteryzujące się bardzo wysokimi ładunkami BZT<sub>5</sub>.</p> <p>Istniejącą oczyszczalnia jest obecnie modernizowana w ramach zadania „Przebudowa oczyszczalni ścieków w msc. Dąbrówno”. Prowadzona modernizacja nie zmieni projektowej przepustowości i wydajności oczyszczalni. Okres realizacji przypada na lata: 2022-2024.</p> <p>Kilometraż rzeki Wel, do której odprowadzane są ścieki oczyszczone: 1+200</p> <p>Współrzędne geograficzne wylotu ścieków oczyszczonych: X: 5921093, Y: 7436045</p>		
<b>Oczyszczalnia ścieków planowana</b>		
Opis:		
Nie przewiduje się budowy nowej oczyszczalni ścieków.		

c) system gospodarki ściekowej:

średnia dobową ilość ścieków komunalnych powstających na terenie aglomeracji oraz skład jakościowy tych ścieków; przepustowość istniejącej oczyszczalni ścieków w m<sup>3</sup>/d; ilość i skład jakościowy ścieków przemysłowych odprowadzanych przez zakłady do systemu kanalizacji zbiorczej; nazwy zakładów, których podłączenie do systemu kanalizacji zbiorczej jest planowane; uzasadnienie określonej RLM aglomeracji; ilość ścieków powstających na terenie aglomeracji nieobjętych systemem kanalizacji zbiorczej, gdzie zastosowano systemy indywidualne albo planuje się zastosowanie systemów indywidualnych lub innych rozwiązań zapewniających taki sam poziom ochrony środowiska jak w przypadku systemów kanalizacji zbiorczej;

<b>System gospodarki ściekowej</b>	
Ilość ścieków dopływająca do oczyszczalni siecią kanalizacyjną z terenu aglomeracji [dam <sup>3</sup> /rok]	43,3
Ilość ścieków dowożonych do oczyszczalni ze zbiorników bezodpływowych z terenu aglomeracji [dam <sup>3</sup> /rok]	8,0
Ilość ścieków wytworzonych przez mieszkańców aglomeracji korzystających z przydomowych oczyszczalni ścieków [dam <sup>3</sup> /rok]	0
Łączna ilość ścieków powstających na terenie aglomeracji nieobjętych systemem kanalizacji zbiorczej, gdzie zastosowano systemy indywidualne albo planuje się zastosowanie systemów indywidualnych lub innych rozwiązań zapewniających taki sam poziom ochrony środowiska jak w przypadku systemów kanalizacji zbiorczej [dam <sup>3</sup> /rok]	8,0

Łączna ilość ścieków komunalnych powstających na terenie aglomeracji [dam <sup>3</sup> /rok]	51,3		
Średnia dobową ilość ścieków komunalnych powstających na terenie aglomeracji [m <sup>3</sup> /d]	140,55		
Skład jakościowy ścieków komunalnych powstających na terenie aglomeracji	Wskaźnik	Ścieki surowe	Ścieki oczyszczone
	BZT <sub>5</sub> [mgO <sub>2</sub> /l]	580	12
	ChZT [mgO <sub>2</sub> /l]	1370	57,7
	Zawiesina ogólna [mg/l]	490	18
	Azot ogólny [mg/l]	116	23,3
	Fosfor ogólny [mg/l]	18,6	1,21
<p>Opis:</p> <p>Ścieki odprowadzane do odbiornika spełniają standardy jakości ścieków oczyszczonych dla oczyszczalni wielkości 2 000 – 9 999 RLM zgodnie z wymogami rozporządzenia Ministra Gospodarki Morskiej i Żeglugi Śródlądowej z dnia 12 lipca 2019 r. w sprawie substancji szczególnie szkodliwych dla środowiska wodnego oraz warunków, jakie należy spełnić przy wprowadzaniu do wód lub do ziemi ścieków, a także przy odprowadzaniu wód opadowych lub roztopowych do wód lub do urządzeń wodnych (Dz. U. z 2019 r. poz. 1311) w zakresie podstawowych parametrów (BZT<sub>5</sub> – 25mgO<sub>2</sub>/l, ChZT – 125 mgO<sub>2</sub>/l, zawiesina ogólna – 35 mg/l).</p> <p>Z uwagi na fakt, iż oczyszczalnia ścieków w Dąbrównie obecnie nie spełnia wymogów rozporządzenia w zakresie redukcji biogenów aktualnie jest prowadzona modernizacja oczyszczalni w ramach zadania „Przebudowa oczyszczalni ścieków w msc. Dąbrówno”. Inwestycja niniejsza została wpisana do VIaKPOŚK i obecnie planuje się jej zakończenie do końca 2024 roku. Jej realizacja pozwoli na spełnienie wymogów rozporządzenia ściekowego oraz pozwolenia wodnoprawnego w zakresie pełnego zakresu parametrów. Zatem należy uznać, iż warunek III, o którym mowa w o którym mowa w art. 4 lub 5 (5.2) Dyrektywy Ściekowej oraz w art. 87a pkt 4 ustawy Prawo wodne będzie spełniony po realizacji zaplanowanych na oczyszczalni inwestycji.</p>			

<b>Przemysł istniejący</b>
<p>Opis:</p> <p>Na terenie aglomeracji brak jest zakładów przemysłowych jak również usługowych odprowadzających ścieki przemysłowe. Wszystkie odprowadzane ścieki mają charakter komunalny i zostały ujęte w ilościach ścieków sanitarnych odprowadzanych do kanalizacji.</p> <p>Zakłady przemysłowe zatrudniają głównie pracowników miejscowych, natomiast duża ilość mieszkańców pracuje poza terenem aglomeracji co wpływa na zmniejszenie ilości wytwarzanych ścieków. Na terenie aglomeracji brak jest placówek użyteczności publicznej obsługujących osoby spoza aglomeracji (szpitale, internaty itp.).</p>
<b>Przemysł planowany</b>
<p>Opis:</p> <p>Nie planuje się przyłączania zakładów przemysłowych do sieci kanalizacyjnej.</p>

#### Uzasadnienie określonej RLM aglomeracji

Wyszczególnienie	RLM/szt.
<b>RLM stałych mieszkańców aglomeracji</b>	2201
<b>RLM osób czasowo przebywających w aglomeracji</b>	6
<b>RLM przemysłu</b>	0
<b>RLM aglomeracji</b>	<b>2207</b>
<b>Liczba stałych mieszkańców korzystających z sieci kanalizacyjnej</b>	2171
<b>Liczba stałych mieszkańców korzystających ze zbiorników bezodpływowych</b>	30
<b>Liczba stałych mieszkańców korzystających z przydomowych oczyszczalni ścieków</b>	0
<b>Liczba osób czasowo przebywających w aglomeracji korzystających z sieci kanalizacyjnej</b>	6
<b>Liczba zainstalowanych zbiorników bezodpływowych [szt.]</b>	5
<b>Liczba przydomowych oczyszczalni ścieków [szt.]</b>	0
<p>Opis:</p> <p>Liczba stałych mieszkańców aglomeracji wynosi 2201 RLM, w tym 2171 osób korzysta z sieci kanalizacyjnej, a 30 osób korzysta ze zbiorników bezodpływowych. Liczba osób czasowo przebywających w aglomeracji wynosi 6 RLM i wszystkie te osoby są podłączone do istniejącej sieci kanalizacyjnej. Łączny RLM aglomeracji wynosi 2207.</p> <p>Gmina prowadzi ewidencję zbiorników bezodpływowych, a także prowadzi kontrolę nad prawidłową częstotliwością wywozu ścieków ze zbiorników bezodpływowych.</p>	

- d) **strefy ochronne ujęć wody**, zawierające oznaczenie aktów prawa miejscowego lub decyzji ustanawiających te strefy oraz zakazy, nakazy i ograniczenia obowiązujące na tych terenach

Strefa ochronna ujęcia wody	Oznaczenie aktów prawa miejscowego lub decyzji ustanawiających strefę ochronną ujęcia wody oraz zakazy, nakazy i ograniczenia obowiązujące na tym terenie
Ujęcie w m. Dąbrówno składa się z trzech studni SW-3, SW-4 i SW-5 oraz stacji uzdatniania wody.	Decyzja Dyrektora Zarządu Zlewni w Toruniu z dnia 27 lipca 2020 r. znak: GD.ZUZ.5.4210.58.2020.MM pozwolenia wodnoprawnego na usługę wodną tj. pobór wód podziemnych i wprowadzanie wód popłucznych. Ujęcie posiada strefę ochronną, obejmującą teren ochrony bezpośredniej ustanowionej decyzją Starosty Ostródzkiego z dnia 31.03.2010 r. znak: 6223/9/2010
<p>Opis:</p> <p>Warunki pozwolenia wodnoprawnego – zakazy, nakazy i ograniczenia:</p> <ol style="list-style-type: none"> <li>1. Utrzymywania urządzeń służących do poboru wody podziemnej, uzdatniania wody i pomiarów ilości pobieranej wody w należyłym stanie technicznym i eksploatacyjnym zapewniającym prawidłowe ich funkcjonowanie.</li> <li>2. Zapewnienia właściwych warunków sanitarnych i technicznych we wnętrzu obudowy każdej eksploatowanej studni oraz w bezpośrednim ich sąsiedztwie.</li> <li>3. Prowadzenia kontroli i rejestru ilości pobieranej wody, dla każdej studni osobno, na podstawie wskazań wodomierza zainstalowanego w obudowie studni, z częstotliwością raz na dobę.</li> <li>4. Prowadzenia monitoringu kontrolnego jakości wody surowej z każdej studni z częstotliwością jeden raz na rok w zakresie fizykochemicznym, tj.: odczyn pH, barwa, mętność, zapach, przewodność, jon amonowy, twardość węglanowa, zasadowość, żelazo, mangan, chlorki, siarczany, utlenialność, azotyny i azotany oraz bakteriologicznym.</li> <li>5. Prowadzenia monitoringu kontrolnego jakości wody uzdatnionej z częstotliwością i zakresie odpowiadającym aktualnie obowiązującym przepisom, tj. rozporządzeniu Ministra Zdrowia z dnia 7 grudnia 2017 r. w sprawie jakości wody przeznaczonej do spożycia przez ludzi (Dz. U. z 2017 r. poz. 2294).</li> <li>6. Prowadzenia co najmniej raz w miesiącu kontroli szczelności połączeń instalacji tłoczącej wodę z eksploatowanych studni.</li> <li>7. Prowadzenia ewidencji czynności związanych z eksploatacją studni.</li> <li>8. Obsługi, okresowego monitorowania i utrzymania wylotu wód popłucznych w należyłym stanie technicznym zapewniającym prawidłowe funkcjonowanie.</li> <li>9. Wykonywania analiz odprowadzanych wód popłucznych w zakresie określonym w pkt 11.2, z częstotliwością co najmniej raz w roku. Miejscem poboru próbek ścieków do analiz jest osadnik popłuczyn.</li> <li>10. Uprawniony zobowiązany jest do wykonywania analiz wód powierzchniowych rzeki Wel 1 raz w roku (wrzesień - październik), w zakresie parametru: zawiesina ogólna. Miejsce poboru prób wód powierzchniowych - 50 m poniżej i powyżej miejsca zrzutu wód popłucznych do rzeki Wel.</li> <li>11. Usuwania nagromadzonych w wyniku podczyszczania osadów i przekazywania ich podmiotom uprawnionym do odbioru tego typu odpadów.</li> <li>12. Przekazywania wyników pomiarów ilości pobieranych wód podziemnych, ilości i jakości ścieków wprowadzanych do rzeki Wel, oraz wyników badań wód powierzchniowych (rzeki Wel), zgodnie z art. 304 ust. 1 pkt li 2 ustawy Prawo wodne.</li> <li>13. Uprawniony zobowiązany jest do ponoszenia opłat za usługi wodne oraz składania właściwym organom oświadczeń w celu ustalenia wysokości należnej opłaty, zgodnie ze wzorami zamieszczonymi w Biuletynie Informacji Publicznej na stronie podmiotowej Wód Polskich, zgodnie z art. 268, 269 i 552 ust. 2b ustawy Prawo wodne.</li> </ol> <p>Charakterystyka studni w m. Dąbrówno, posiadających strefę ochrony bezpośredniej:</p> <p>SW – 3 – wydajność Q=80,0 m<sup>3</sup>/h, Współrzędne studni: X: 5923034 Y: 7435959  SW – 4 – wydajność Q=22,0 m<sup>3</sup>/h, Współrzędne studni: X: 5923021 Y: 7435952  SW – 5 – wydajność Q=91,0 m<sup>3</sup>/h, Współrzędne studni: X: 5923039 Y: 7435959</p> <p>Na terenie Aglomeracji Dąbrówno zlokalizowano jest również ujęcie wody w m. Tułodział. Ujęcie w m. Tułodział składa się z dwóch studni SW-1 i SW-2 oraz stacji uzdatniania wody. Dla ww. ujęć wydano decyzję Starosty Ostródzkiego z dnia 09-02-2016 r. znak: RLŚ.6341.13.2016 pozwolenie wodnoprawne na pobór wód podziemnych z dwóch studni zlokalizowanych na terenie działki nr 52/2 obręb Tułodział. Dla ww. ujęć wody zgodnie z decyzją nie ustalono strefy ochronnej ujęcia. Charakterystyka studni:</p> <p>SW – 1 – wydajność Q=45,0 m<sup>3</sup>/h, Współrzędne studni: X: 5930791 Y: 7433674  SW – 2 – wydajność Q=45,0 m<sup>3</sup>/h, Współrzędne studni: X: 5930794 Y: 7433683</p>	

e) **obszary ochronne zbiorników wód śródlądowych** zawierające oznaczenie aktów prawa miejscowego ustanawiających te obszary oraz zakazy, nakazy i ograniczenia obowiązujące na tych obszarach

Na terenie aglomeracji nie wyznaczono obszaru ochronnego zbiornika wód śródlądowych.

f) **formy ochrony przyrody**, o których mowa w art. 6 ustawy z dnia 16 kwietnia 2004 r. o ochronie przyrody, zawierające nazwę formy ochrony przyrody oraz tytuł i miejsce ogłoszenia aktu prawnego tworzącego, ustanawiającego albo wyznaczającego formę ochrony przyrody oraz informacje o obszarach mających znaczenie dla Wspólnoty znajdujących się na liście, o której mowa w art. 27 ust. 1 tej ustawy

Forma ochrony przyrody	Tytuł i miejsce ogłoszenia aktu prawnego tworzącego, ustanawiającego albo wyznaczającego formę ochrony przyrody oraz informacje o obszarach mających znaczenie dla Wspólnoty znajdujących się na liście, o której mowa w art. 27 ust. 1 tej ustawy
Dąbrówieński Obszar Chronionego Krajobrazu	Rozporządzenie Nr 143 Wojewody Warmińsko-Mazurskiego z dnia 12 listopada 2008r. w sprawie Dąbrówieńskiego Obszaru Chronionego Krajobrazu (Dz. Urz. Woj. Warmińsko-Mazurskiego Nr 178, poz. 2625)
Obszar Chronionego Krajobrazu Wzgórz Dylewskich	Uchwała nr III/53/18 Sejmiku Województwa Warmińsko-Mazurskiego z dnia 28 grudnia 2018 r. w sprawie Obszaru Chronionego Krajobrazu Wzgórz Dylewskich (Dz. Urz. Woj. Warmińsko-Mazurskiego z 2019 r. poz. 824)
Pomnik przyrody – jesion wyniosły, na działce nr 115 obręb Tułodziad	Pomnik przyrody został ustanowiony 01.01.1977 r. (dane: <a href="http://crfop.gdos.gov.pl/CRFOP/widok/viewpomnikprzyrody.jsf?fop=PL.ZIPOP.1393.PP.2815022.234">http://crfop.gdos.gov.pl/CRFOP/widok/viewpomnikprzyrody.jsf?fop=PL.ZIPOP.1393.PP.2815022.234</a> )
<p>Opis:</p> <p>Północny fragment aglomeracji znajduje się na terenie Obszaru Chronionego Krajobrazu Wzgórz Dylewskich, natomiast część położona na południu jest w Dąbrówieńskim Obszarze Chronionego Krajobrazu. Na terenie aglomeracji znajduje się również pomnik przyrody – Jesion wyniosły (<i>Fraxinus excelsior</i>). Drzewo rośnie na działce nr 115 obręb Tułodziad, w północno-zachodnim skraju parku, w nadleśnictwie Olsztynek.</p> <p>Aglomeracja jest zlokalizowana w obszarze otuliny Park Krajobrazowy Wzgórz Dylewskich, ustanowionej Rozporządzeniem Nr 4 Wojewody Olsztyńskiego z dnia 4 stycznia 1994 r. w sprawie utworzenia Parku Krajobrazowego Wzgórz Dylewskich (wraz ze zmianami z 2005 r.). Parki Krajobrazowe stanowią formy ochrony, o których mowa w art. 6 ustawy z dnia 16 kwietnia 2004 r. o ochronie przyrody, tym niemniej ich otuliny nie są wykazane wśród tych form. Aglomeracja nie znajduje się w obszarze Parku.</p>	

**Wykaz dokumentów stanowiących podstawę do wyznaczania obszaru i granic aglomeracji zgodnie z § 3 ust. 1 ww. rozporządzenia Ministra Gospodarki Morskiej i Żeglugi Śródlądowej z dnia 27 lipca 2018 r. w sprawie sposobu wyznaczenia obszarów i granic aglomeracji (Dz. U. z 2018 poz. 1586)**

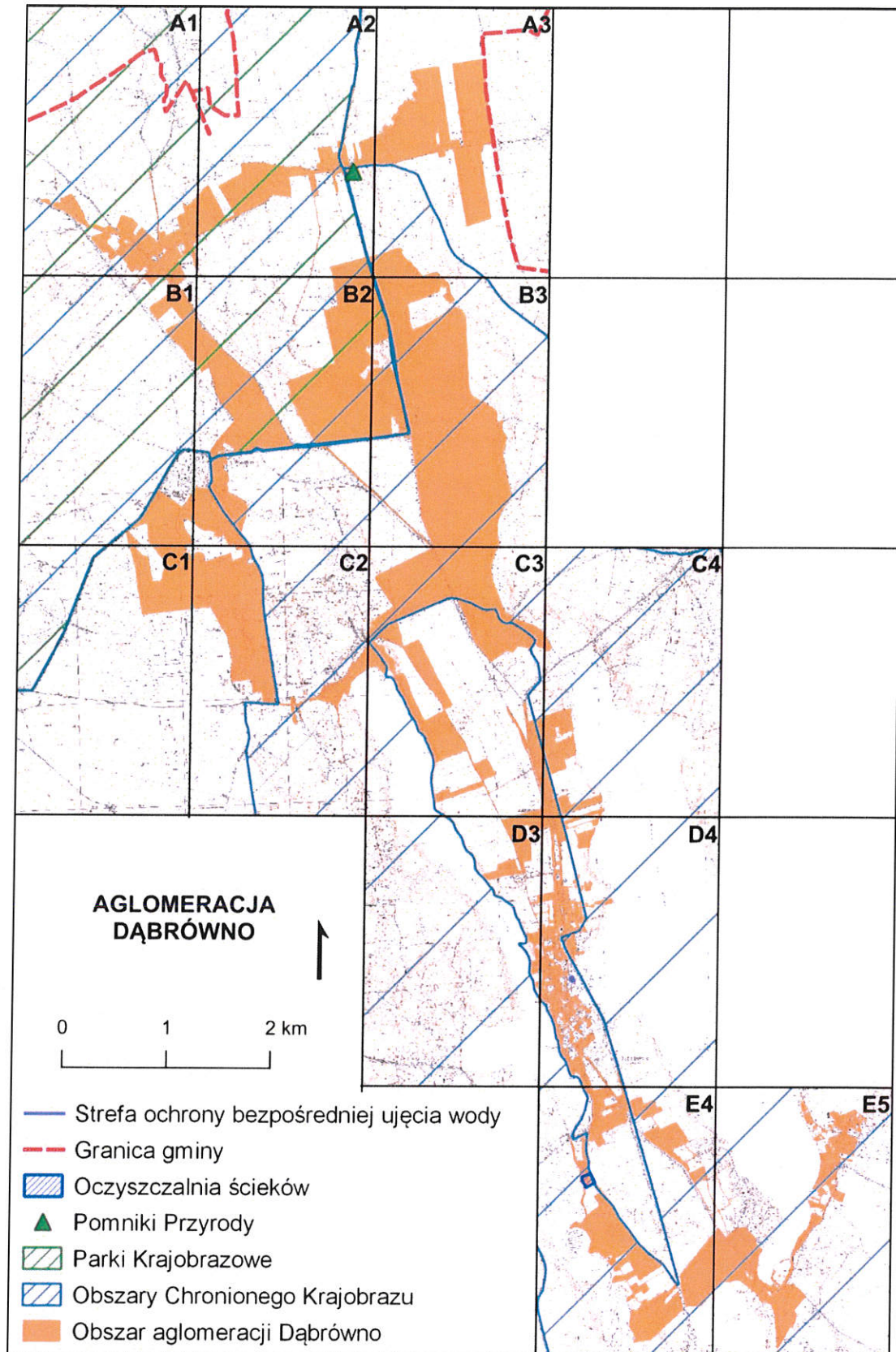
Wyszczególnienie	NIE	TAK
<p>Studium uwarunkowań i kierunków zagospodarowania przestrzennego gminy</p> <ul style="list-style-type: none"> <li>– Uchwała Nr XXXII/187/17 Rady Gminy Dąbrówno z dnia 4 stycznia 2017 r. w sprawie uchwalenia zmiany Studium uwarunkowań i kierunków zagospodarowania przestrzennego gminy Dąbrówno</li> </ul>		X
<p>Miejscowe plany zagospodarowania przestrzennego</p> <ul style="list-style-type: none"> <li>– Miejscowy plan zagospodarowania przestrzennego części obrębu Stare Miasto gmina Dąbrówno (działki nr 172, 174/4, 152/4, 152/8 oraz części dz. nr 153/1) zatwierdzonego Uchwałą Nr XXXVII/315/10 Rady Gminy Dąbrówno z dnia 30 września 2010 r.</li> <li>– Zmiana miejscowego planu ogólnego zagospodarowania przestrzennego gminy i wsi Dąbrówno zatwierdzona Uchwałą Nr XXIII/171/2000 Rady Gminy w Dąbrównie z dnia 21 sierpnia 2000 r.</li> <li>– Miejscowy plan zagospodarowania przestrzennego części wsi Dąbrówno, obręb Dąbrówno, zatwierdzony Uchwałą Nr XIX/147/04 Rady Gminy Dąbrówno z dnia 20 grudnia 2004 r.</li> <li>– Zmiana miejscowego planu ogólnego zagospodarowania przestrzennego gminy i wsi Dąbrówno zatwierdzona Uchwałą Nr XXIII/172/2000 Rady Gminy w Dąbrównie z dnia 21 sierpnia 2000 r.</li> <li>– Miejscowy plan zagospodarowania przestrzennego terenu działek 392/1 i 392/2 w wsi Dąbrówno, gmina Dąbrówno zatwierdzonego Uchwałą Nr XXIII/176/05 Rady Gminy Dąbrówno z dnia 30 czerwca 2005 r.</li> <li>– Zmiana miejscowego planu zagospodarowania przestrzennego Gminy i wsi Dąbrówno zatwierdzona Uchwałą Nr XXI/219/01 Rady Gminy Dąbrówno z dnia 23 kwietnia 2001 r.</li> <li>– Zmiana miejscowego planu zagospodarowania przestrzennego Gminy i wsi Dąbrówno zatwierdzona Uchwałą Nr XXIX/207/01 Rady Gminy Dąbrówno z dnia 26 stycznia 2001 roku</li> <li>– Miejscowy plan zagospodarowania przestrzennego części obrębu Dąbrówno, gmina Dąbrówno (działki nr 451/19 i 451/20) zatwierdzony Uchwałą Nr XXIV/191/09 Rady Gminy Dąbrówno z dnia 27 lutego 2009 r.</li> <li>– Miejscowy plan zagospodarowania przestrzennego części obrębu Brzeźno Mazurskie gmina Dąbrówno zatwierdzony Uchwałą Nr V/36/11 Rady Gminy Dąbrówno z dnia 24 marca 2011 r.</li> <li>– Miejscowy plan zagospodarowania przestrzennego we wsi Brzeźno Mazurskie, gmina Dąbrówno (działki nr 166/7 i 166/8, obręb Brzeźno Mazurskie) zatwierdzony Uchwałą Nr XXII/175/05 Rady Gminy Dąbrówno z dnia 30 czerwca 2005 r.</li> <li>– Miejscowy plan zagospodarowania przestrzennego terenów zabudowy lotniskowej w obrębie Leszcz gm. Dąbrówno zatwierdzony Uchwałą Nr XXIV/305/02 Rady Gminy w Dąbrównie z dnia 4 września 2002 r.</li> <li>– Miejscowy plan zagospodarowania przestrzennego części obrębu Leszcz, gmina Dąbrówno zatwierdzony Uchwałą Nr XXIII/174/05 Rady Gminy Dąbrówno z dnia 30 czerwca 2005 r.</li> </ul>		X



– Miejskowy plan zagospodarowania przestrzennego części obrębu Leszcz, gmina Dąbrówno, zatwierdzona Uchwałą Nr XXII/166/08 Rady Giny Dąbrówno z dnia 28 listopada 2008 r.		
Ramowe studium uwarunkowań i kierunków zagospodarowania przestrzennego związku metropolitalnego	X	
Decyzje o warunkach zabudowy i zagospodarowania terenu	X	
Decyzje o ustaleniu lokalizacji inwestycji celu publicznego	X	
Pozwolenia na budowę w zakresie gospodarki wodne	X	
Zgłoszenia budowy, budowli oraz obiektów liniowych w zakresie gospodarki wodnej	X	
Wieloletnie plany rozwoju i modernizacji urządzeń wodociągowych i urządzeń kanalizacyjnych, o których mowa w art. 21ust. 1 ustawy z dnia 7 czerwca 2001 r. o zbiorowym zaopatrzeniu w wodę i zbiorowym odprowadzaniu ścieków;	X	
Pogromy funkcjonalno-użytkowe, o których mowa w art. 31 ust. 2 ustawy z dnia 29 stycznia 2004 r. – Prawo zamówień publicznych (t.j. Dz.U. 2022 poz. 1710 z późn. zm.)	X	

**Podpis i pieczętka Wnioskodawcy**

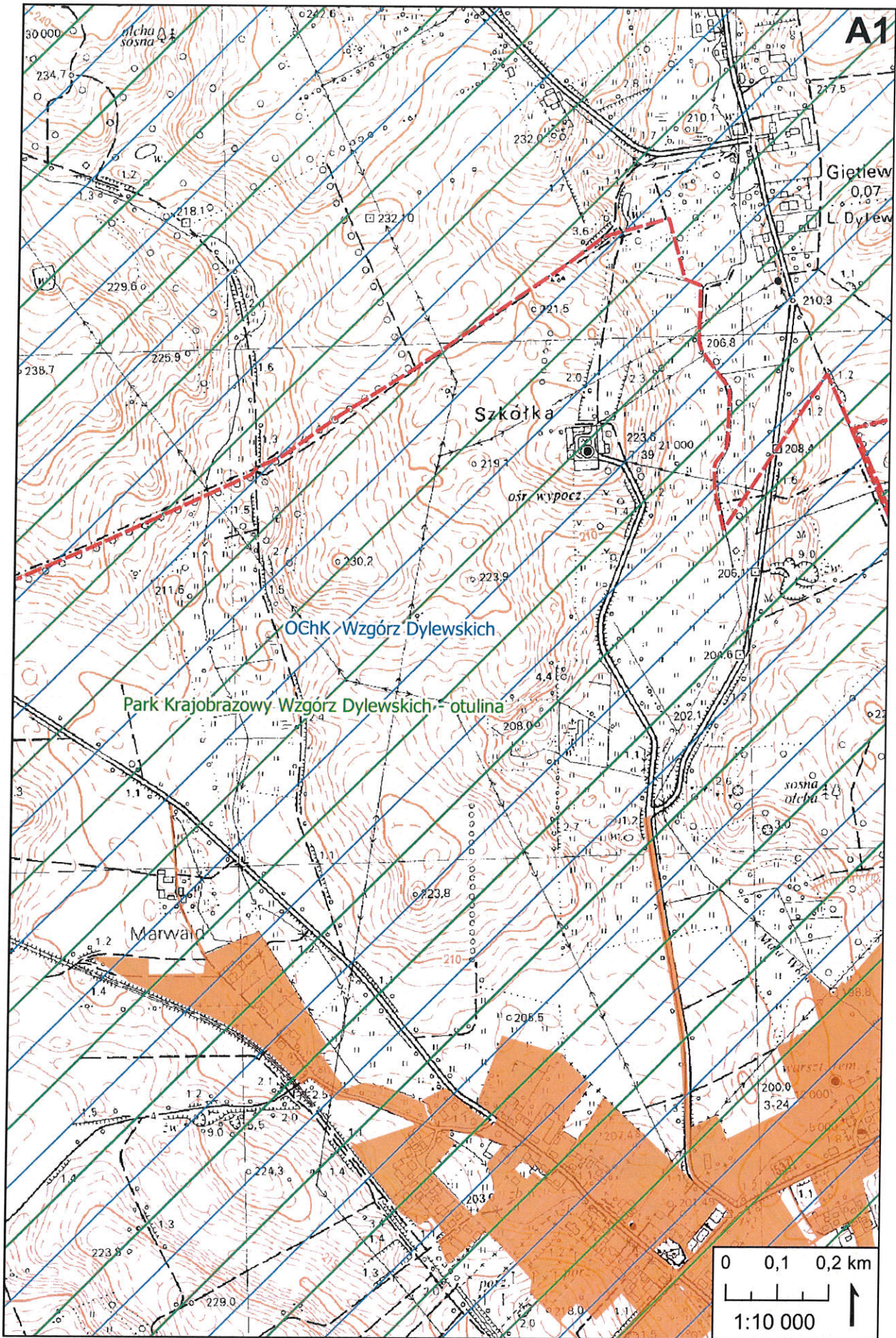
CZĘŚĆ GRAFICZNA



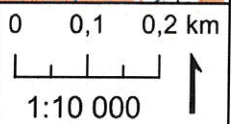




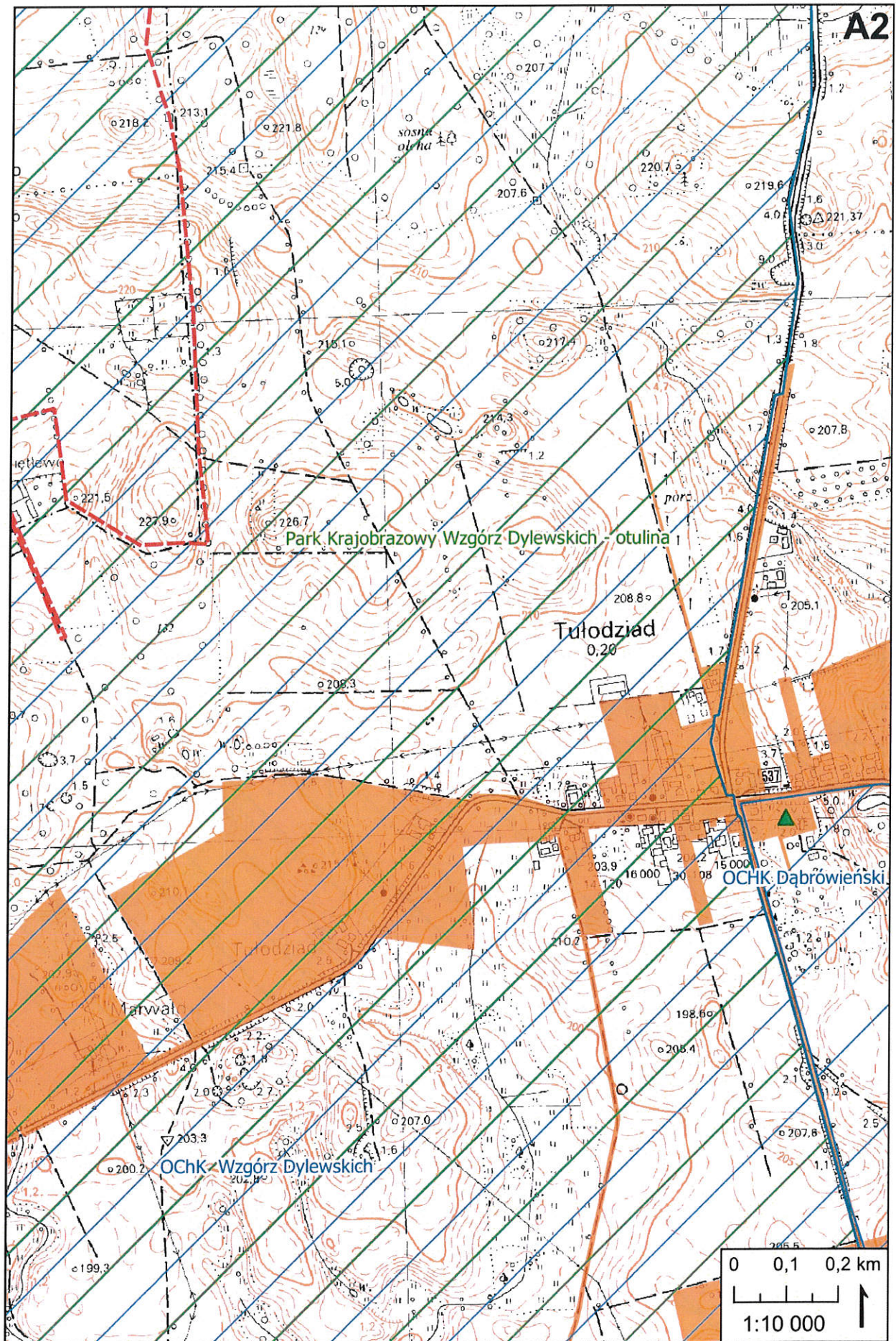
A1



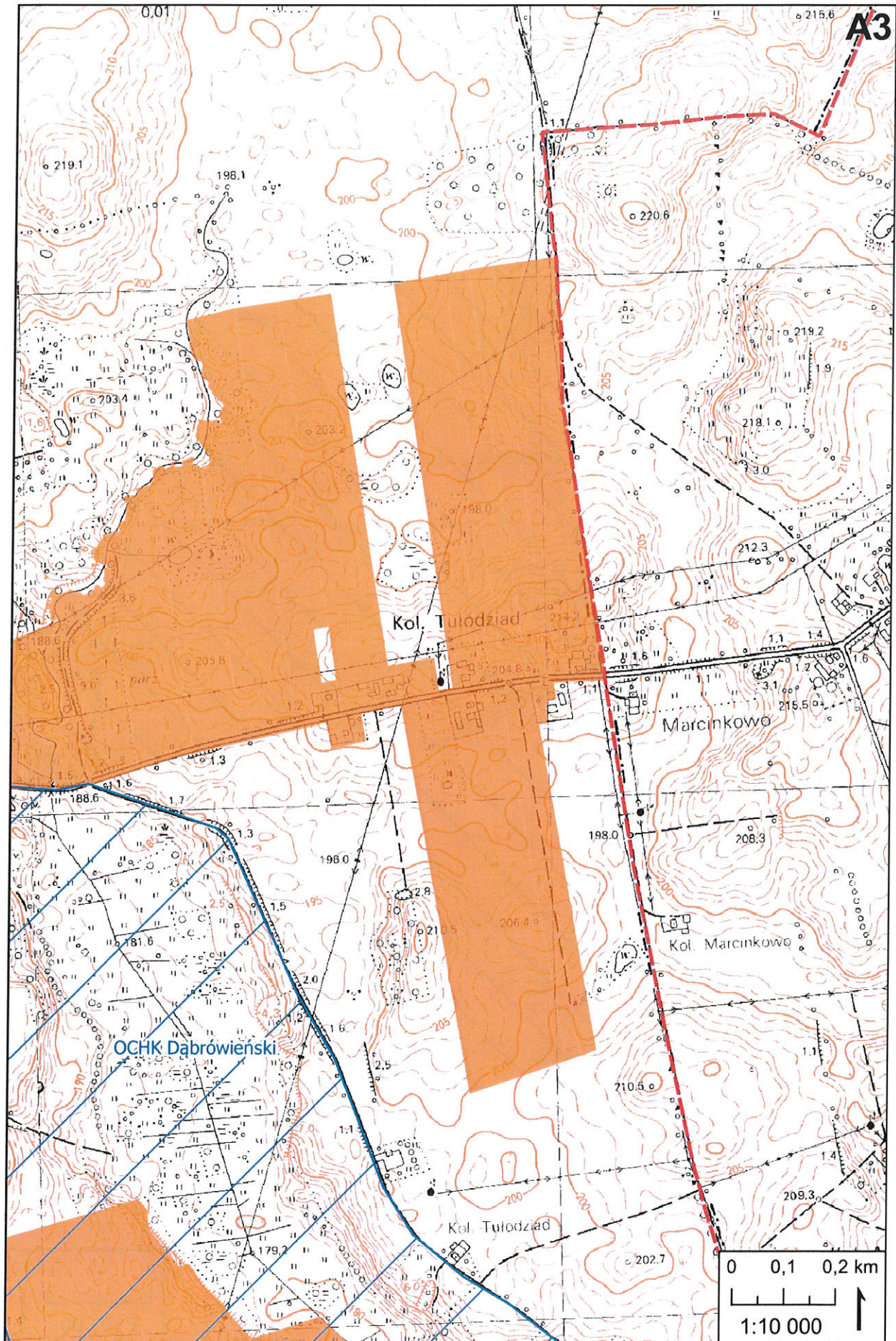
OChK - Wzgórz Dylewskich  
Park Krajobrazowy Wzgórz Dylewskich - otulina





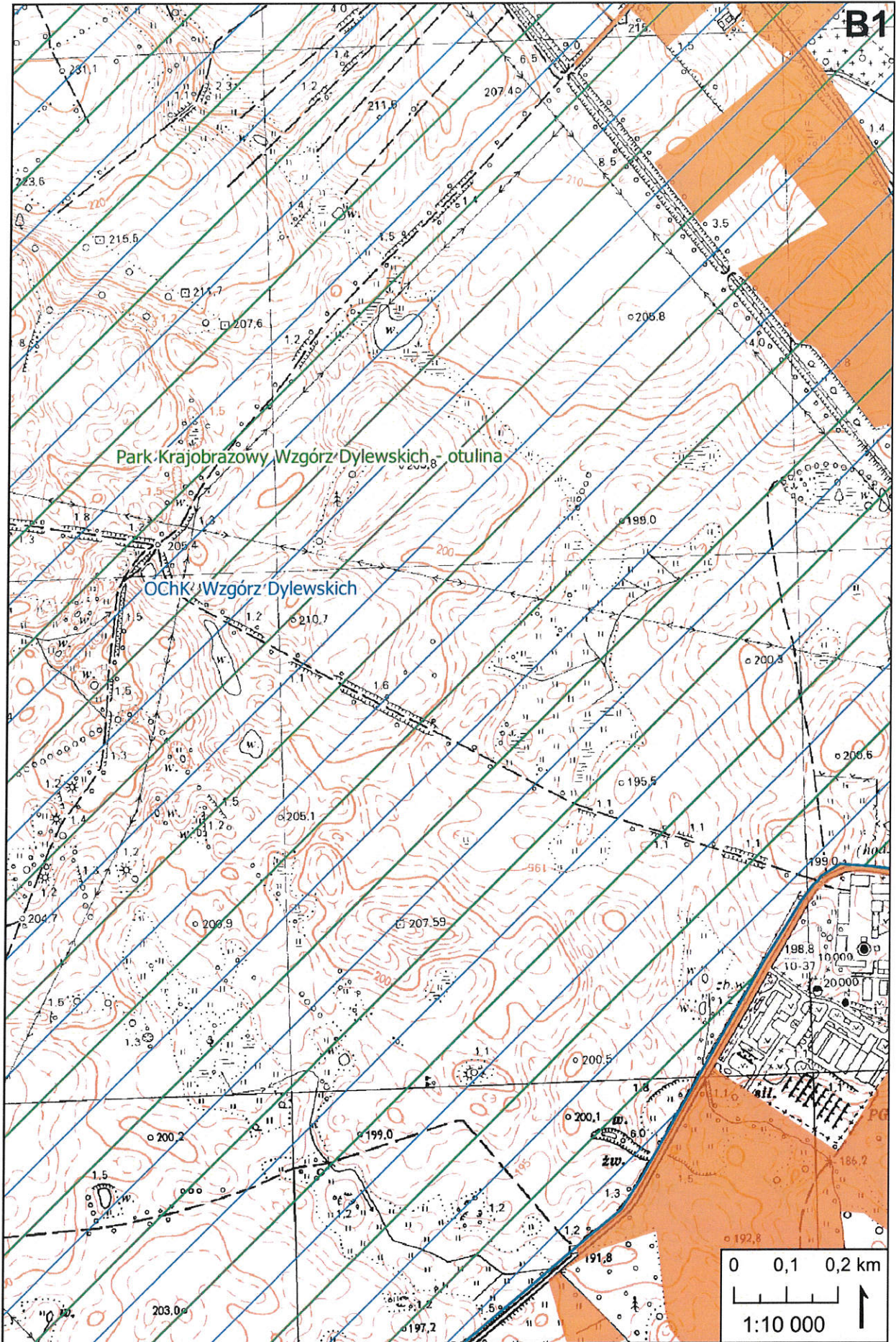






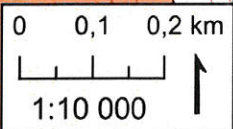


B1



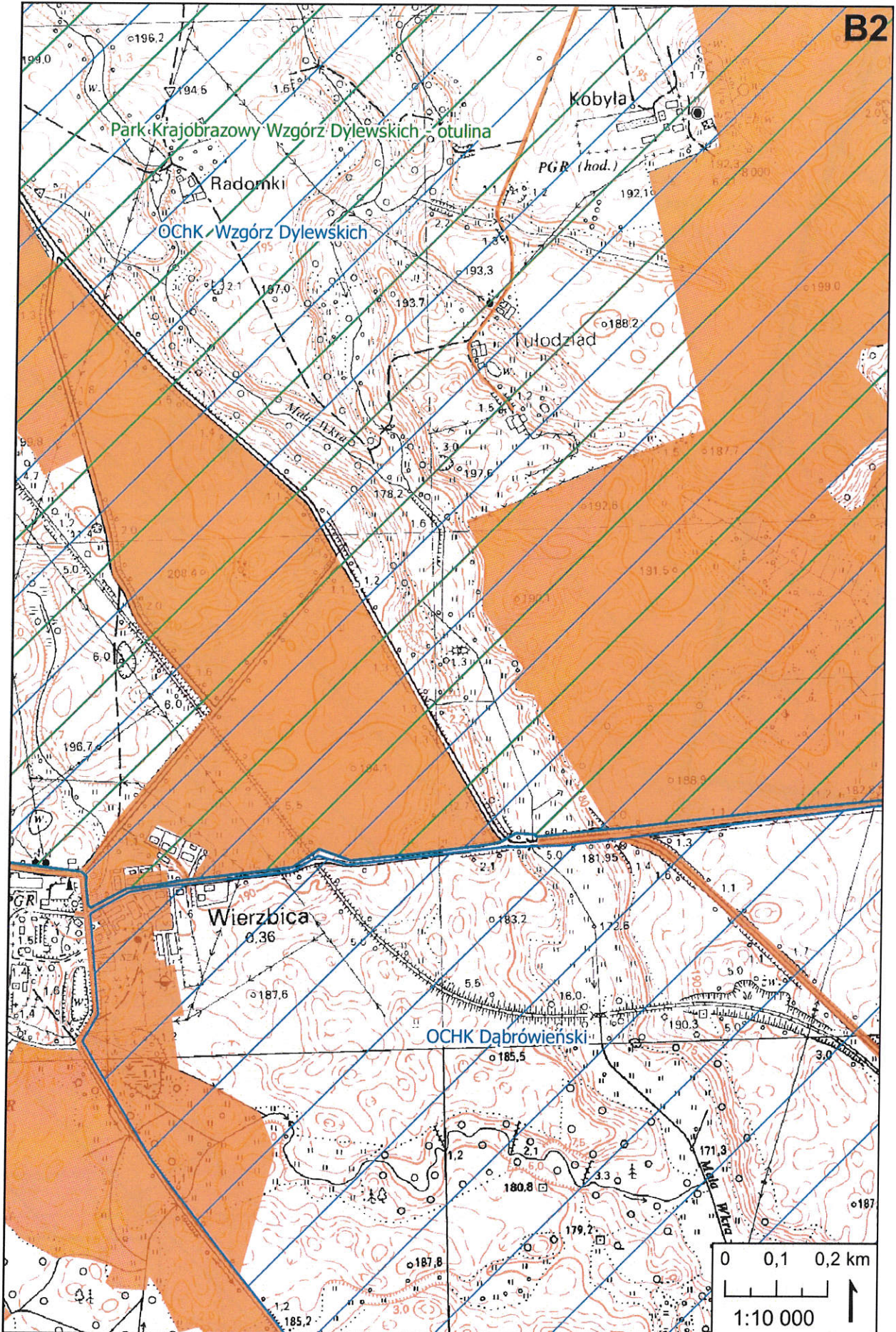
Park Krajobrazowy Wzgórz Dylewskich otulina

OChK Wzgórz Dylewskich





B2



Park Krajobrazowy Wzgórze Dylewskich - otulina

Radomki

OCHK Wzgórze Dylewskich

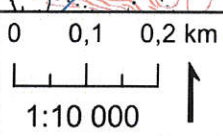
Kobyla

PGR (hod.)

Włodzian

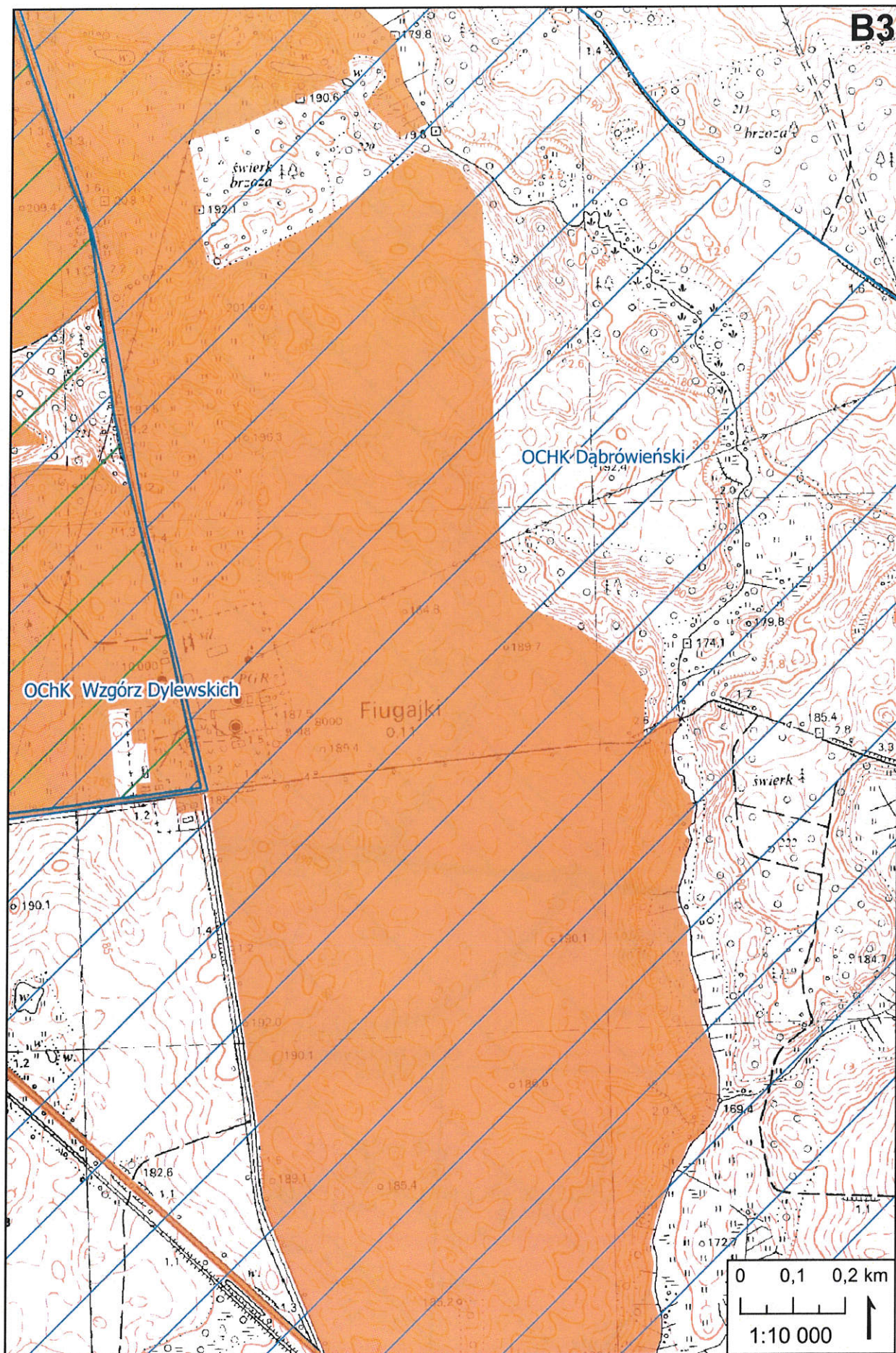
Wierzbica

OCHK Dąbrówiński





B3

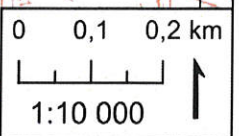
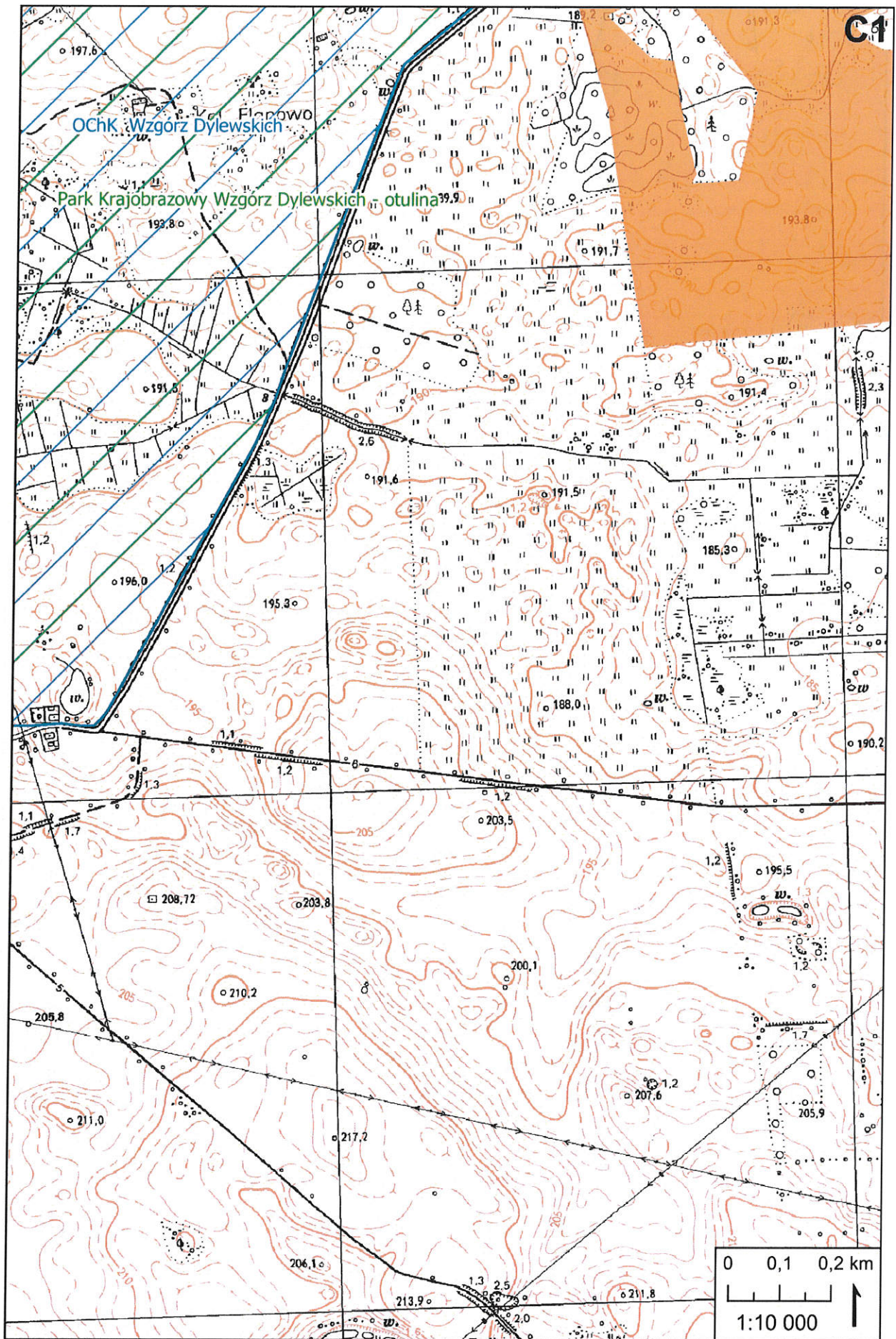




C1

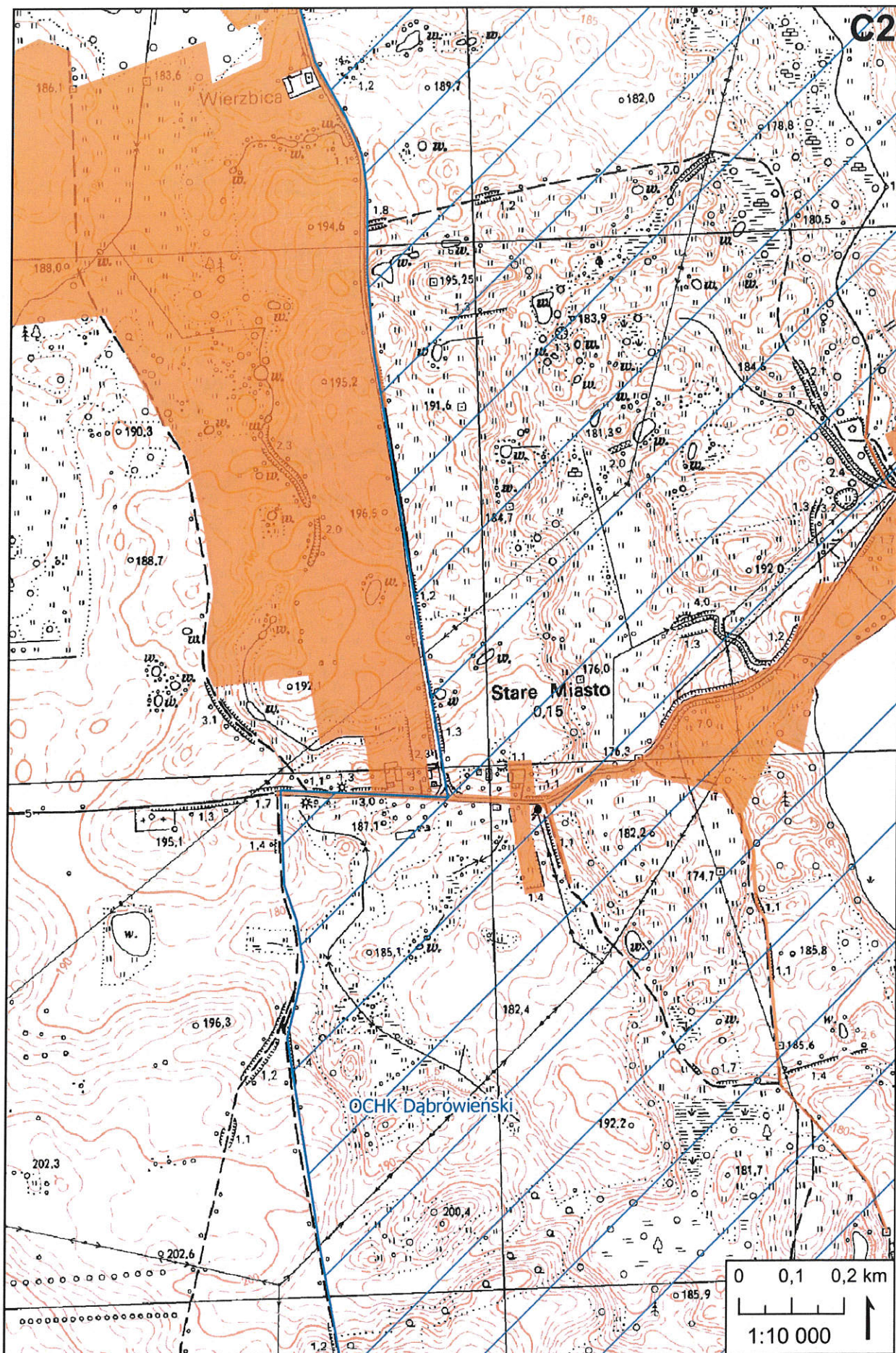
OchK Wzgórz Dylewskich

Park Krajobrazowy Wzgórz Dylewskich, otulina





C2



0 0,1 0,2 km

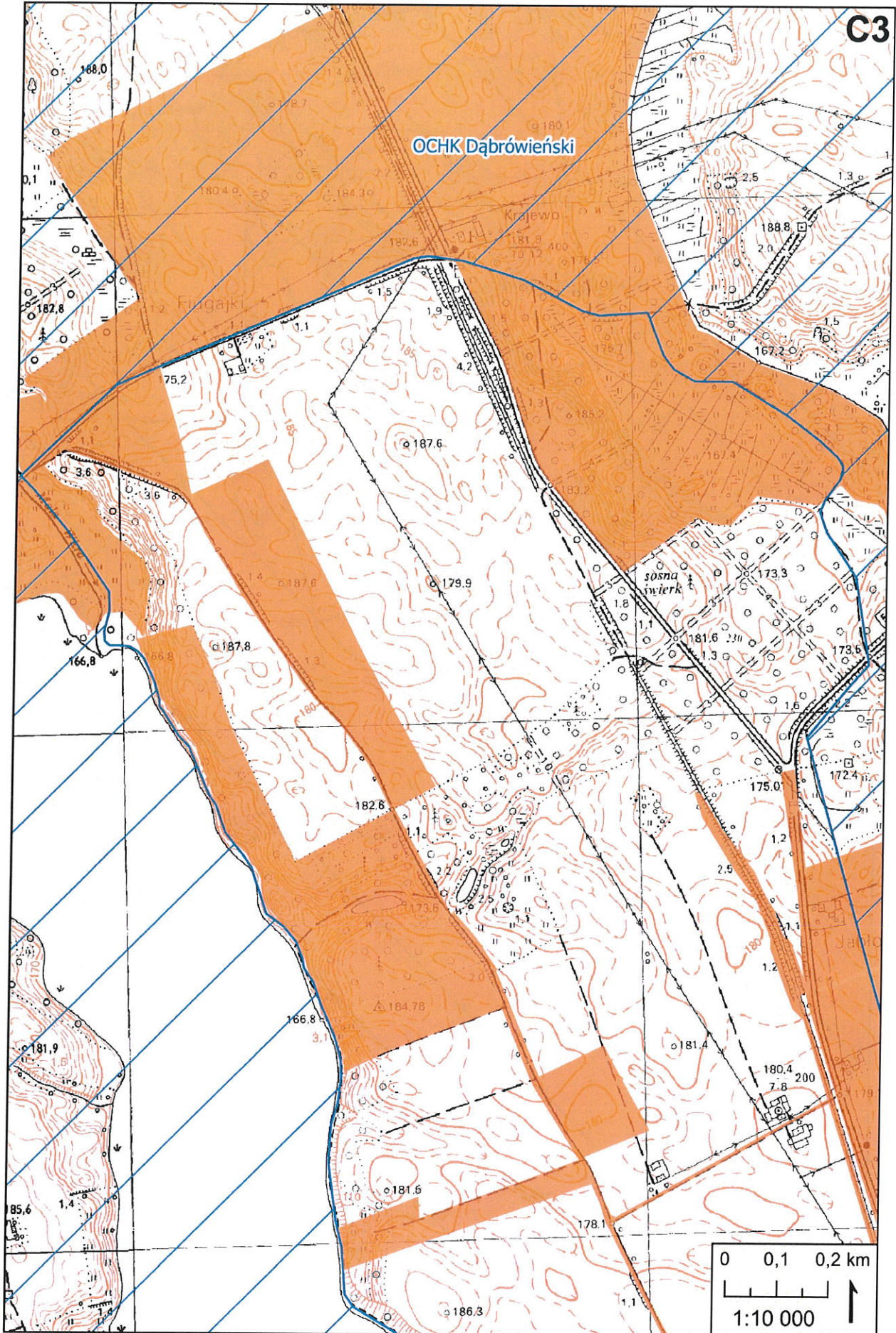
1:10 000



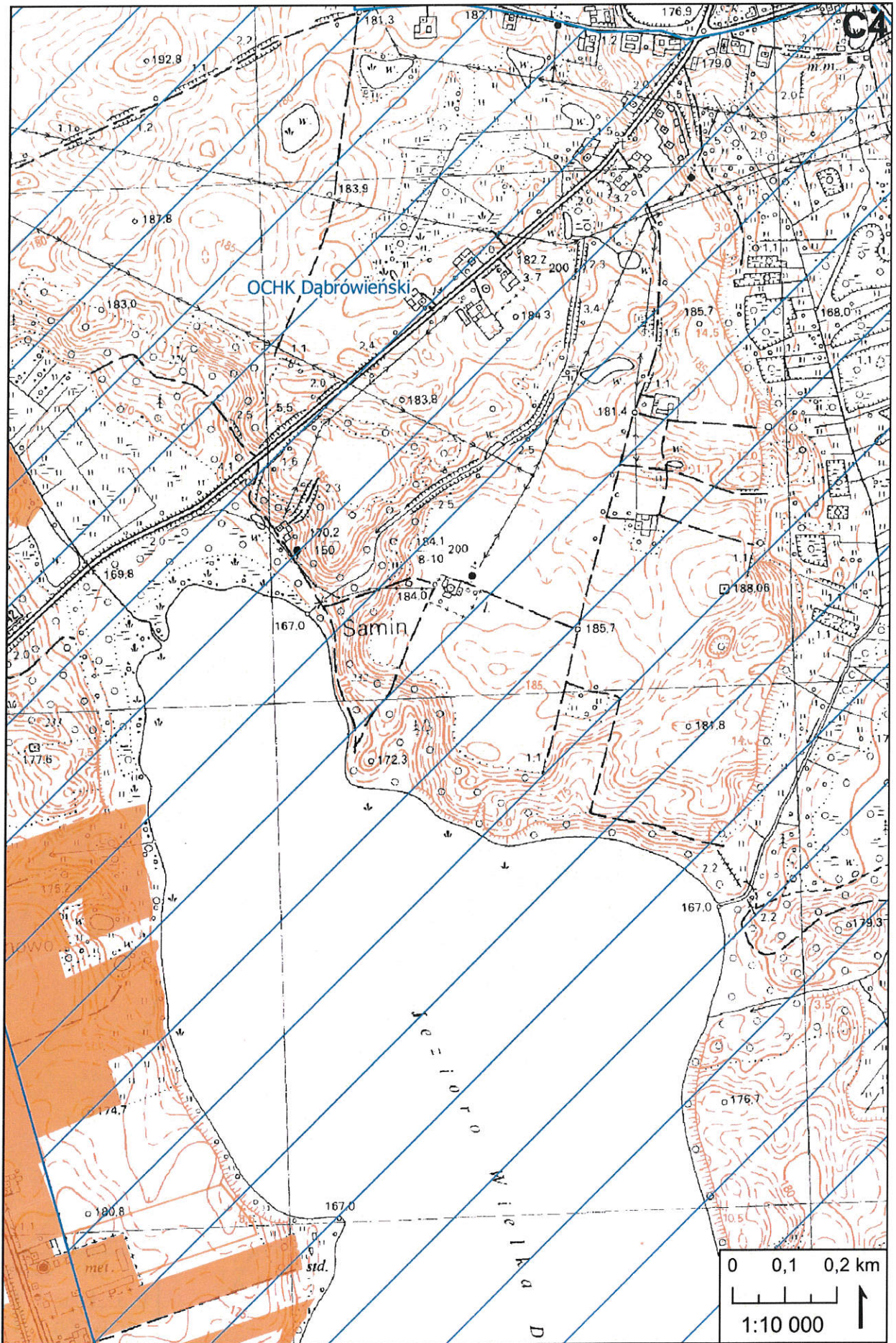


C3

OCHK Dąbrowieński

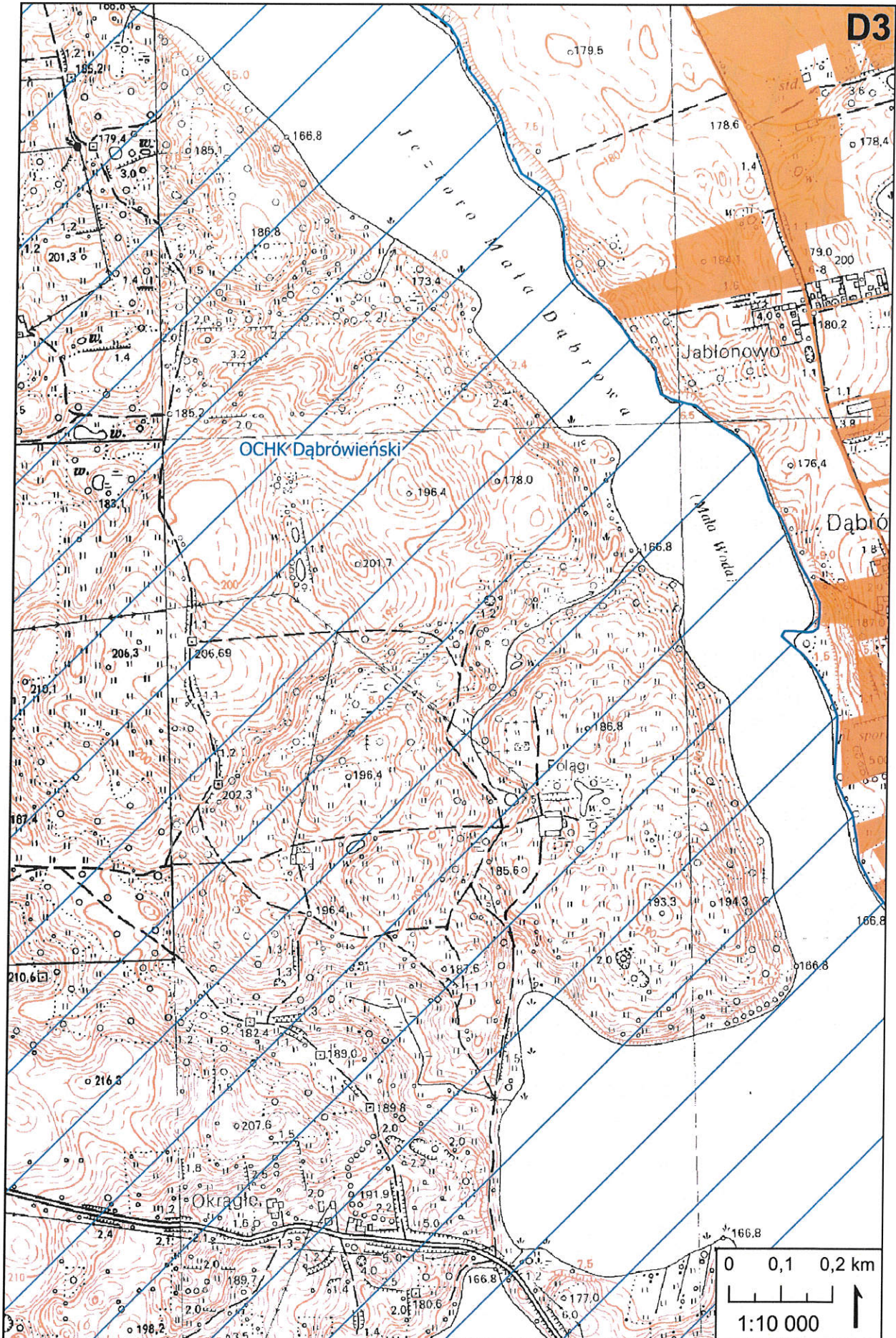






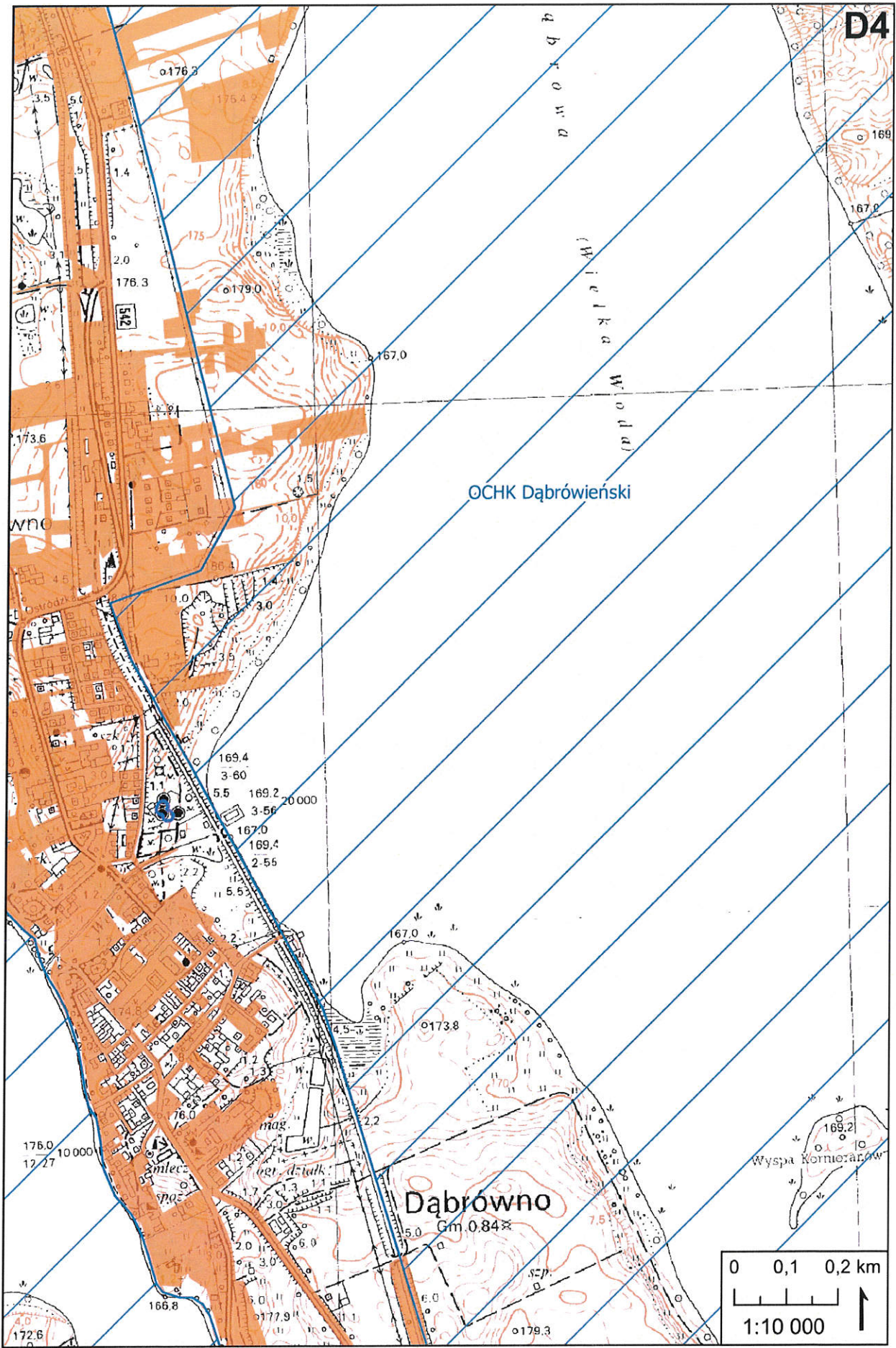


D3





D4



OCHK Dąbrówiński

Dąbrówno

Gm. 0.84

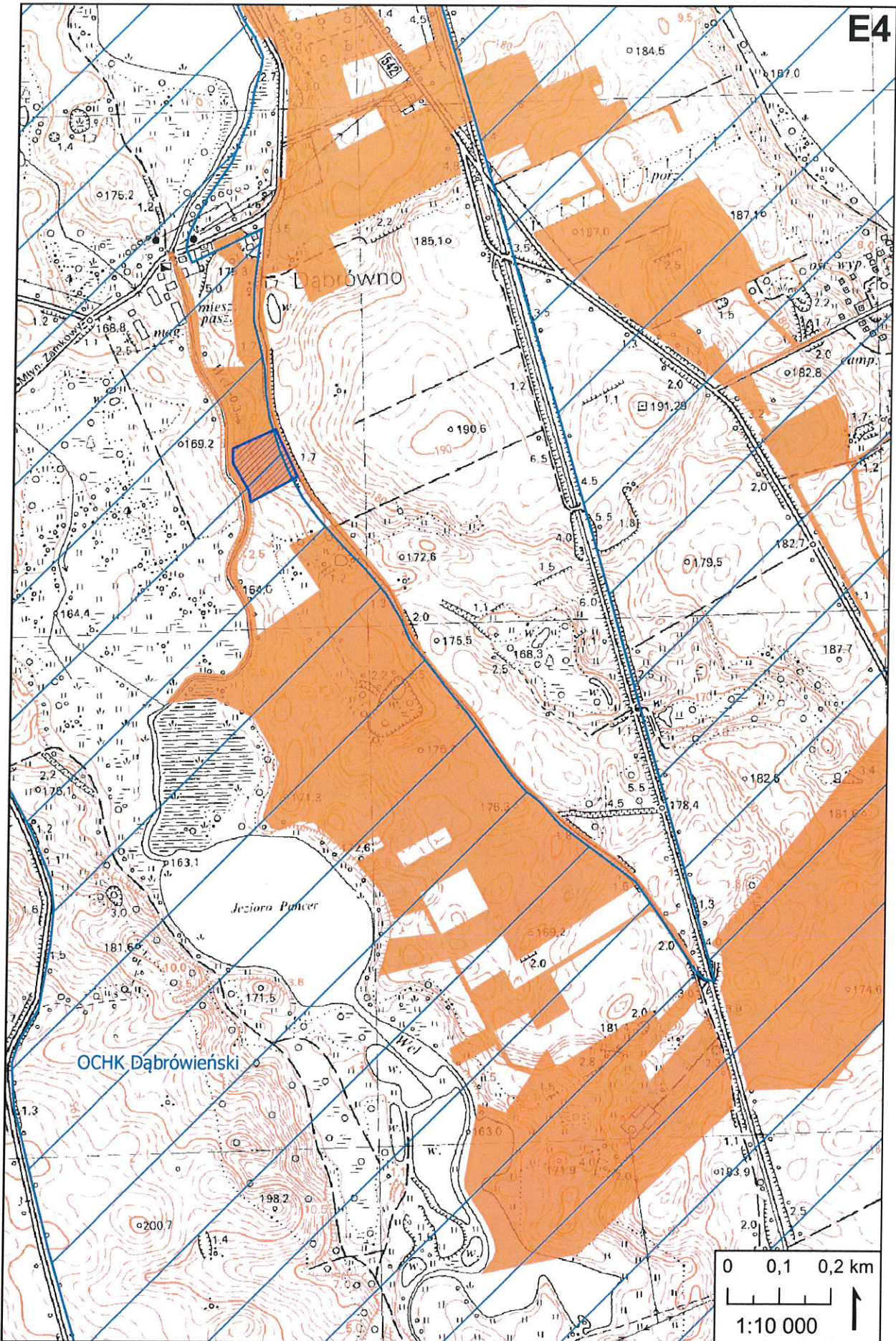
0 0,1 0,2 km

1:10 000

↑

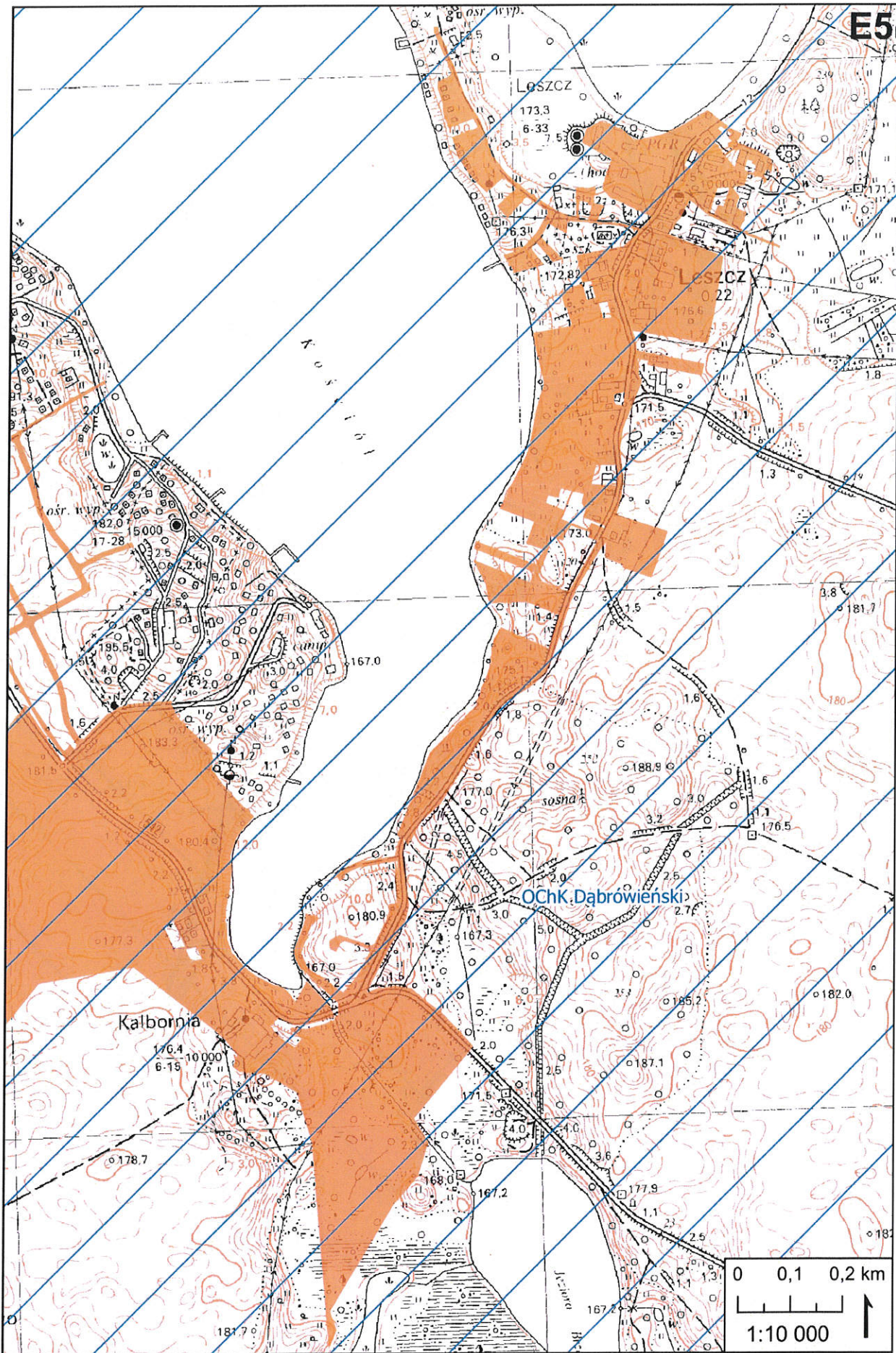


E4





E5



OChK Dąbrowieński

Kalbornia

Leszcz

