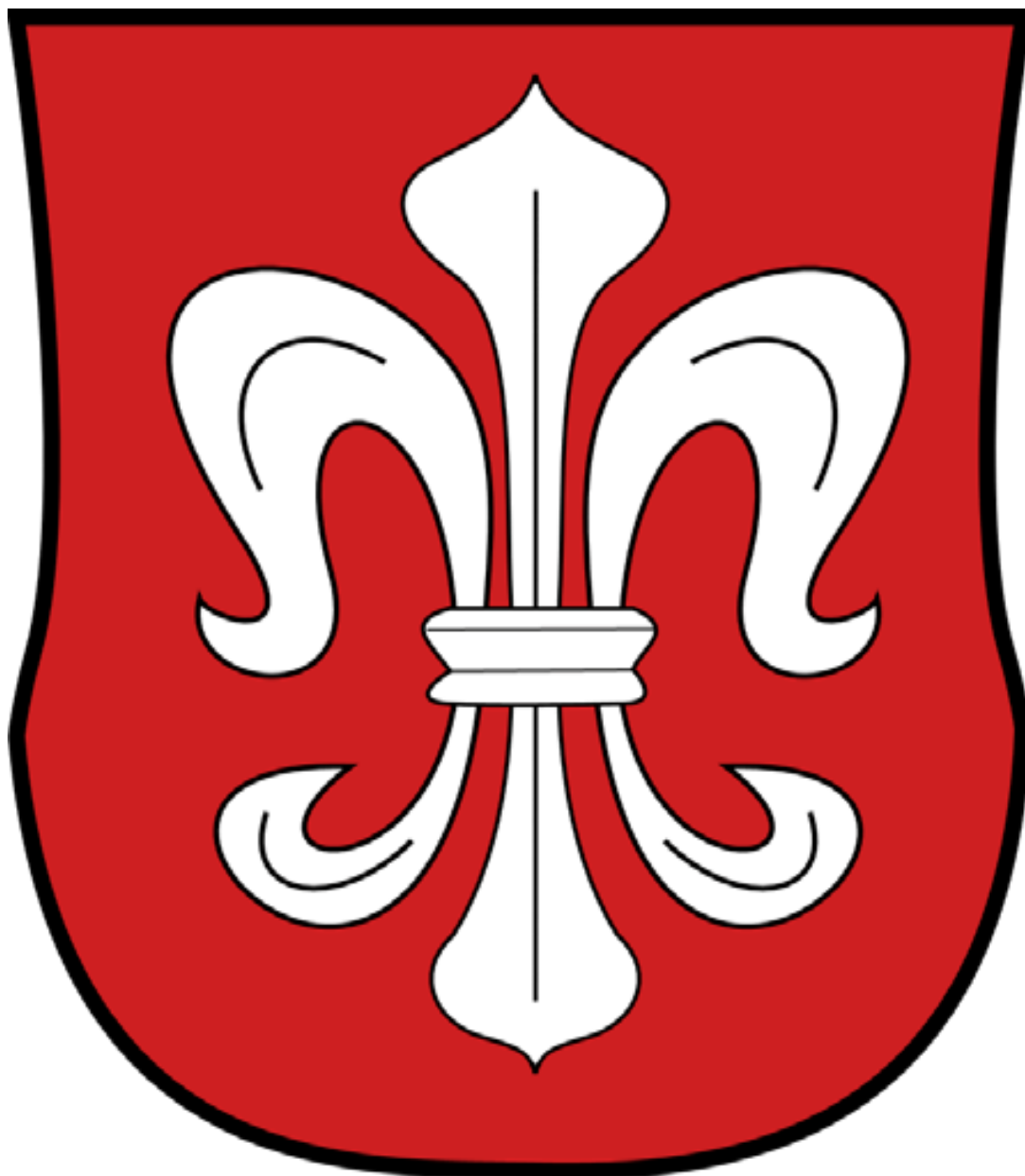


PROGNOZA ODDZIAŁYWANIA NA ŚRODOWISKO

**PROGNOZA
ODDZIAŁYWANIA NA ŚRODOWISKO**

dla projektu miejscowego planu zagospodarowania przestrzennego dla działek
położonych w obrębie Brzeźno Mazurskie, miejscowości Kalbornia, gmina Dąbrówno



Dąbrówno, październik 2022 – marzec 2023 r.

PROGNOZA ODDZIAŁYWANIA NA ŚRODOWISKO

ZLECENIODAWCA:

Urząd Gminy Dąbrówno

Dąbrówno, ul. Kościuszki 21, 14-120 Dąbrówno

WYKONAWCA:



Przedsiębiorstwo Gospodarki Gruntami TOPOZ Maciej Wronka

Pluski, ul. Pluszna 19, 11-034 Stawiguda

PROGNOZA ODDZIAŁYWANIA NA ŚRODOWISKO

Wstęp	5
1. INFORMACJE O ZAWARTOŚCI, GŁÓWNYCH CELACH PROJEKTOWANEGO DOKUMENTU ORAZ JEGO POWIĄZANIACH Z INNYMI DOKUMENTAMI.....	5
1.1. Podstawy formalno-prawne prognozy	5
1.2. Cel oraz zakres prognozy oddziaływania na środowisko	6
1.3. Ogólna charakterystyka gminy i terenu opracowania planu.....	7
1.4. Informacje o zawartości i głównych celach projektu planu.....	13
1.5. Powiązania ustaleń projektu planu z innymi dokumentami, w tym różnice pomiędzy ustaleniami obowiązującego planu, a projektem planu	15
2. INFORMACJE O METODACH ZASTOSOWANYCH PRZY SPORZĄDZANIU PROGNOZY.....	20
3. PROPOZYCJE DOTYCZĄCE PRZEWIDYWANYCH METOD ANALIZY SKUTKÓW REALIZACJI POSTANOWIEŃ PROJEKTU PLANU ORAZ CZĘSTOTLIWOŚCI JEJ PRZEPROWADZANIA	21
4. INFORMACJE O MOŻLIWYM TRANSGRANICZNYM ODDZIAŁYWANIU NA ŚRODOWISKO	22
5. ISTNIEJĄCY STAN ŚRODOWISKA ORAZ POTENCJALNE ZMIANY JEGO STANU W PRZYPADKU BRAKU REALIZACJI PROJEKTU PLANU	22
5.1 Istniejący stan środowiska.....	22
5.2 Potencjalne zmiany istniejącego stanu środowiska w przypadku braku realizacji projektu planu	37
6. STAN ŚRODOWISKA NA OBSZARACH OBJĘTYCH PRZEWIDYWANYM ZNACZĄCYM ODDZIAŁYWANIEM	38
7. ISTNIEJĄCE PROBLEMY OCHRONY ŚRODOWISKA ISTOTNE Z PUNKTU WIDZENIA REALIZACJI PROJEKTU PLANU, W SZCZEGÓLNOŚCI DOTYCZĄCE OBSZARÓW PODLEGAJĄCYCH OCHRONIE NA PODSTAWIE USTAWY Z DNIA 16 KWIETNIA 2004 R. O OCHRONIE PRZYRODY.....	38
8. CELE OCHRONY ŚRODOWISKA USTANOWIONE NA SZCZEBLU MIĘDZYNARODOWYM, WSPÓLNOTOWYM I KRAJOWYM, ISTOTNE Z PUNKTU WIDZENIA PROJEKTU PLANU, ORAZ SPOSOBY, W JAKICH TE CELE I INNE PROBLEMY ŚRODOWISKA ZOSTAŁY UWZGLĘDNIONE PODCZAS OPRACOWYWANIA PROJEKTU PLANU	39
9. PRZEWIDYWANE ZNACZĄCE ODDZIAŁYWANIA, W TYM ODDZIAŁYWANIA BEZPOŚREDNIE, POŚREDNIE, WTÓRNE, SKUMULOWANE, KRÓTKOTERMINOWE, ŚREDNIOTERMINOWE I DŁUGOTERMINOWE, STAŁE I CHWILOWE ORAZ POZYTYWNE I NEGATYWNE, NA CELE I PRZEDMIOT OCHRONY OBSZARU NATURA 2000 ORAZ INTEGRALNOŚĆ TEGO OBSZARU, A TAKŻE ŚRODOWISKO	42
9.1. Oddziaływania na różnorodność biologiczną, w tym zwierzęta i rośliny	42
9.2. Oddziaływania na tereny sąsiednie, w tym ludzi	45
9.3. Oddziaływanie na wody powierzchniowe i podziemne	46
9.4. Oddziaływania na powietrze atmosferyczne	48
9.5. Oddziaływania na powierzchnię ziemi i gleby	49
9.6. Oddziaływanie na krajobraz	51
9.7. Oddziaływanie na zasoby naturalne	52

PROGNOZA ODDZIAŁYWANIA NA ŚRODOWISKO

9.8.	Oddziaływanie na klimat akustyczny.....	52
9.9.	Promieniowanie elektroenergetyczne.....	53
9.10.	Oddziaływania na zabytki i dobra materialne	53
10.	ROZWIĄZANIA MAJĄCE NA CELU ZAPOBIEGANIE, OGRANICZANIE LUB KOMPENSACJĘ PRZYRODNICZĄ NEGATYWNYCH ODDZIAŁYWAŃ NA ŚRODOWISKO, MOGĄCYCH BYĆ REZULTATEM REALIZACJI PROJEKTU PLANU, W SZCZEGÓLNOŚCI NA CELE I PRZEDMIOT OCHRONY OBSZARU NATURA 2000 ORAZ INTEGRALNOŚĆ TEGO OBSZARU	54
11.	ROZWIĄZANIA ALTERNATYWNE DO ROZWIĄZAŃ ZAWARTYCH W PROJEKCIE PLANU WRAZ Z UZASADNIENIEM ICH WYBORU ORAZ OPIS METOD DOKONANIA OCENY PROWADZĄCEJ DO TEGO WYBORU ALBO WYJAŚNIENIE BRAKU ROZWIĄZAŃ ALTERNATYWNYCH, W TYM WSKAZANIA NAPOTKANYCH TRUDNOŚCI WYNIKAJĄCYCH Z NIEDOSTATKÓW TECHNIKI LUB LUK WE WSPÓŁCZESNEJ WIEDZY.....	56
12.	WNIOSKI.....	57
13.	STRESZCZENIE Z JĘZYKU NIESPECJALISTYCZNYM.....	60
14.	WYKAZ MATERIAŁÓW ŹRÓDŁOWYCH.....	63

Wstęp

Prognoza oddziaływania na środowisko została sporządzona dla projektu miejscowego planu zagospodarowania przestrzennego dla działek położonych w obrębie Brzeźno Mazurskie, miejscowości Kalbornia, gmina Dąbrówno.

Projekt przedmiotowego planu został utworzony na podstawie Uchwały Nr XL/262/2021 Rady Gminy Dąbrówno z dnia 20 grudnia 2021 r. w sprawie przystąpienia do sporządzenia miejscowego planu zagospodarowania przestrzennego dla działek ew. Nr 164/1 i 164/2 położonych w obrębie Brzeźno Mazurskie, miejscowości Kalbornia, gmina Dąbrówno.

Obszar objęty opracowaniem miejscowego planu obejmuje powierzchnię ok. 10,2 ha, położony jest w południowej części gminy Dąbrówno, przy południowo-zachodnim brzegu jeziora Wielka Dąbrowa.

Projekt planu ustala dla przedmiotowego obszaru przeznaczenie w przeważającej części pod tereny rekreacji indywidualnej, ale także pod usług turystyki, sportu i rekreacji, zieleni urządzonej, zieleni naturalnej, dróg wewnętrznych, ciąg pieszy, tereny infrastruktury technicznej – przepompownię ścieków.

Obszar planu w całości położony jest w granicach Dąbrówieńskiego Obszaru Chronionego Krajobrazu.

1. INFORMACJE O ZAWARTOŚCI, GŁÓWNYCH CELACH PROJEKTOWANEGO DOKUMENTU ORAZ JEGO POWIĄZANIACH Z INNYMI DOKUMENTAMI

1.1. Podstawy formalno-prawne prognozy

Zgodnie z ustawą z dnia 3 października 2008 r. o udostępnianiu informacji o środowisku i jego ochronie, udziale społeczeństwa w ochronie środowiska oraz ocenach oddziaływania na środowisko (t.j. Dz.U. z 2022.1029) ustalony został obowiązek opracowania prognozy oddziaływania na środowisko.

Podstawą formalno-prawną prognozy również są:

- Ustawa z dnia 27 marca 2003 r. o planowaniu i zagospodarowaniu przestrzennym (Dz.U.2022.503 z późn. zm.),
- Ustawa z dnia 27 kwietnia 2001 r. – Prawo ochrony środowiska (t.j. Dz.U.2022.2556 z późn. zm.),
- Projekt miejscowego planu zagospodarowania przestrzennego dla działek położonych w obrębie Brzeźno Mazurskie, miejscowości Kalbornia, gmina Dąbrówno,

PROGNOZA ODDZIAŁYWANIA NA ŚRODOWISKO

- Ustawa z dnia 16 kwietnia 2004 r. – O ochronie przyrody (t.j. Dz.U. 2022.916 z późn.zm.).

Prognoza oddziaływania na środowisko jest elementem strategicznej oceny oddziaływania na środowisko, służącej eliminowaniu lub łagodzeniu ewentualnych konfliktów przyrodniczo - przestrzennych. Formuła dokumentu pozwala, by we wszystkich fazach planowania uwzględniać wzajemne relacje pomiędzy uwarunkowaniami przyrodniczymi, a przyjętymi w projekcie planu rozwiązaniami planistycznymi.

1.2. Cel oraz zakres prognozy oddziaływania na środowisko

Głównym celem sporządzania prognozy oddziaływania na środowisko jest wskazanie przewidywanego wpływu na środowisko, będącego skutkiem realizacji dopuszczonych w projekcie planu form zagospodarowania przestrzennego, między innymi poprzez ocenę relacji pomiędzy przyjętymi w projekcie planu rozwiązaniami planistycznymi, a uwarunkowaniami środowiska przyrodniczego, a także aspektami gospodarczymi i społecznymi, zgodnie z zasadą zrównoważonego rozwoju.

Prognoza oddziaływania na środowisko, ma za zadanie przedstawić rozwiązania zapobiegających, ograniczających lub kompensujących negatywne oddziaływanie projektu planu na środowisko.

Podsumowując, zakres Prognozy obejmuje elementy określone w art. 51 i 52 ustawy z dnia 3 października 2008 r. o udostępnianiu informacji o środowisku i jego ochronie, udziale społeczeństwa w ochronie środowiska oraz o ocenach oddziaływania na środowisko (t.j. Dz.U.2022.1029 z późn. zm.).

Prognoza została wykonana w zakresie i stopniu szczegółowości uzgodnionym przez:

- Regionalnego Dyrektora Ochrony Środowiska w Olsztynie, Wydział Spraw Terenowych I w Elblągu – pismo WSTE.411.42.2022.BW z dnia 7 lipca 2022 r. (zał. teks. nr 1);
- Państwowego Powiatowego Inspektora Sanitarnego w Ostródzie – pismo znak ZNS.9082.40.2022 z dnia 7 lipca 2022 r. (zał. teks. nr 2).

W skład prognozy oddziaływania na środowisko wchodzi:

- Informacje o zawartości projektu planu, jego głównych celach oraz powiązaniu z innymi dokumentami.
- Informację o metodach zastosowanych przy sporządzaniu prognozy.
- Propozycje dotyczące przewidywanych metod analiz skutków będących wynikiem realizacji postanowień projektu planu, a także częstotliwość jej przeprowadzania.
- W przypadku wystąpienia – transgraniczne oddziaływanie na środowisko.
- Streszczenie w języku niespecjalistycznym.

PROGNOZA ODDZIAŁYWANIA NA ŚRODOWISKO

Prognoza określa, analizuje i ocenia:

- Istniejący, aktualny stan środowiska naturalnego i przewidywane potencjalne jego zmiany w przypadku braku realizacji postanowień projektu planu.
- Stan środowiska na obszarach objętych przewidywanym znaczącym oddziaływaniem.
- Istniejące problemy ochrony środowiska z punktu widzenia realizacji projektu planu, w szczególności dotyczące obszarów podlegających ochronie na podstawie ustawy z dnia 16 kwietnia 2004r. o ochronie przyrody.
- Cele ochrony środowiska ustalone na szczeblu międzynarodowym, wspólnotowym i krajowym, istotne z punktu widzenia projektu planu, a także sposób w jaki ww. cele uwzględnione zostały w trakcie opracowywania dokumentu.
- Przewidywane znaczące oddziaływanie (bezpośrednie, pośrednie, wtórne, skumulowane, krótkoterminowe, średnioterminowe, długoterminowe, stałe, chwilowe, pozytywne, negatywne) na cele i przedmiot ochrony obszaru Natura 2000, integralność tego obszaru oraz na środowisko w tym na: różnorodność biologiczną, ludzi, zwierzęta, rośliny, wodę, powietrze, powierzchnię ziemi, krajobraz, klimat, zasoby naturalne, zabytki, dobra materialne, z uwzględnieniem zależności między wymienionymi elementami środowiska oraz między oddziaływaniami na te tereny.

Prognoza przedstawia rozwiązania mające na celu zapobieganie, ograniczanie lub kompensację przyrodniczą negatywnych oddziaływań na środowisko, mogących być rezultatem realizacji projektu planu, w szczególności ochrony obszarów Natura 2000 oraz ich integralność. Przedstawia także rozwiązania alternatywne lub wyjaśnia ich brak.

Prognoza, według art. 52 ww. ustawy opracowywana jest w stopniu odpowiednim do szczegółowości informacji zawartych w projekcie planu oraz stosownie do stanu współczesnej wiedzy i metod oceny. Zakres i stopień szczegółowości informacji opracowanej prognozy, stosownie do wymogów zawartych w artykule 53 ww. ustawy jest uzgadniany z właściwymi organami, wskazanymi w art. 57 i 58 ustawy: regionalnym dyrektorem ochrony środowiska i państwowym powiatowym inspektorem sanitarnym.

1.3 Ogólna charakterystyka gminy i terenu opracowania planu

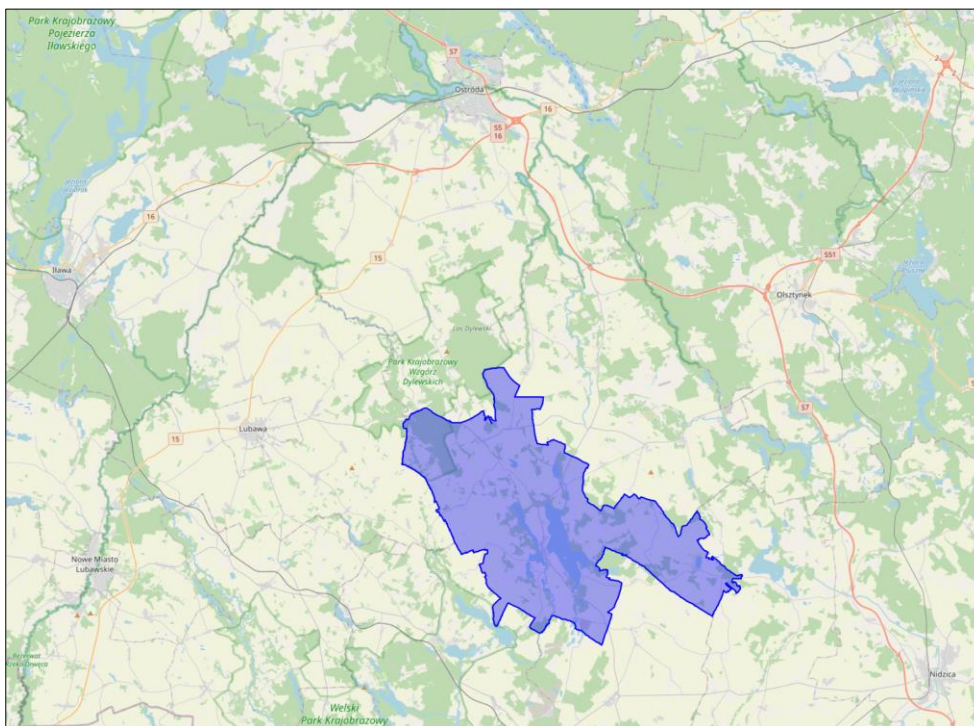
Obszar objęty opracowaniem planu znajduje się w gminie Dąbrówno. Gmina Dąbrówno jest jedną z dziewięciu gmin powiatu ostródzkiego, leżąca w jego południowej części (Rys. 1.1). Powiat ostródzki zajmuje zachodnią część województwa warmińsko-mazurskiego (północno-wschodnia Polska). Gmina Dąbrówno to gmina wiejska, która zajmuje powierzchnię 16 573 ha (166 km²). Jak podają dane GUS za rok 2021, liczba ludności gminy wynosiła 3 969 osób.

PROGNOZA ODDZIAŁYWANIA NA ŚRODOWISKO

Struktura użytkowania terenów w gminie (wg danych UG Dąbrówno za 2022 r.) charakteryzuje się przeważającym udziałem gruntów rolnych, które zajmują 73,23% powierzchni gminy. Na kolejnych pozycjach plasują się grunty leśne obejmujące 16,72% powierzchni gminy (w tym lasy 15,38%), grunty pod wodami z powierzchnią 5,95% powierzchni gminy, grunty zabudowane i zurbanizowane z powierzchnią 3,78% powierzchni gminy. Najmniejszy udział, wśród użytków gruntowych występujących w gminie, przypada terenom różnym z udziałem 0,07% oraz użytkom z udziałem 0,25%.

Jedną z głównych gałęzi rozwoju gospodarczego gminy Dąbrówno jest rolnictwo oparte na gospodarstwach indywidualnych. Ponadto liczne jeziora oraz obszary chronionego krajobrazu znajdujące się na terenie gminy stanowią podstawę rozwoju turystyki. Dodatkowymi walorami turystycznymi gminy są relatywnie czyste środowisko oraz atrakcje przyrodnicze usankcjonowane prawnie: Park Krajobrazowy Wzgórz Dylewskich, pomniki przyrody, użytki ekologiczne, Welski Park Krajobrazowy. Znajdują się tutaj również atrakcje kulturowe: zabytki Dąbrówna i całej gminy, stanowiska archeologiczne, parki wiejskie i zabytkowe cmentarze, aleje przydrożne oraz sąsiedztwo Pól Grunwaldzkich i miejsca tradycyjnie związane z historią bitwy pod Grunwaldem.

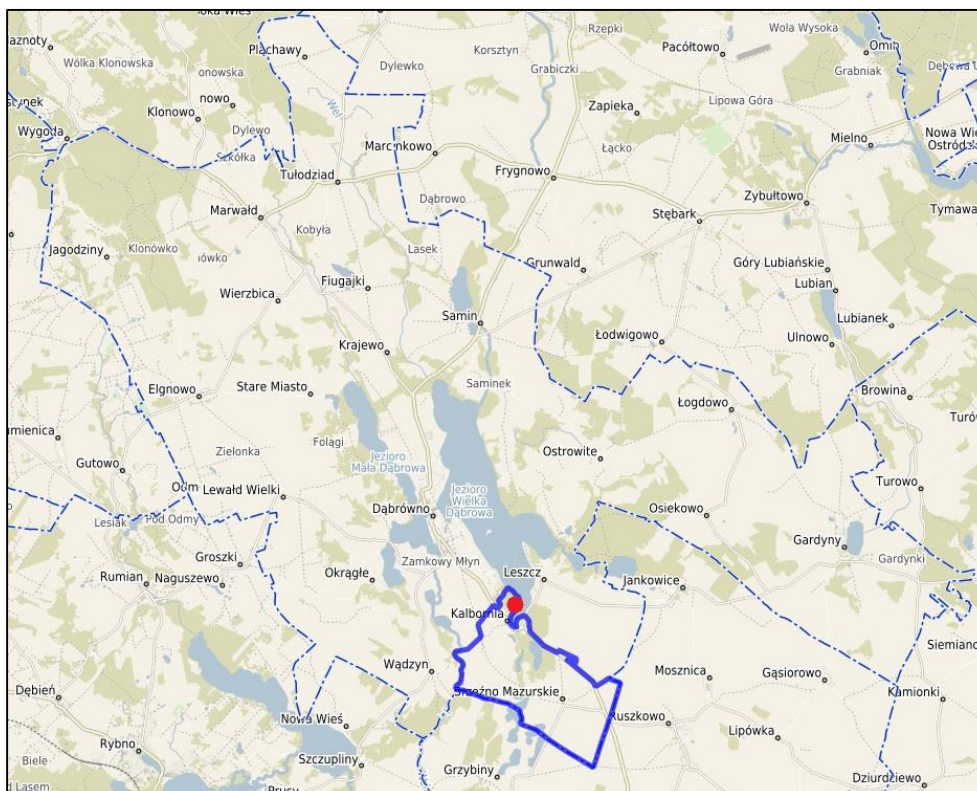
Na rysunku 1.2 znajduje się oznaczona gmina Dąbrówno. Z rysunku poniżej można odczytać położenie gminy względem dużych miast województwa warmińsko – mazurskiego, tj.: Nowe Miasto Lubawskie, Lubawa, Iława, Ostróda, Olsztynek czy Nidzica.



Rys. 1.1. Gmina Dąbrówno. Źródło: <https://www.polskawliczbach.pl/>

PROGNOZA ODDZIAŁYWANIA NA ŚRODOWISKO

Poniżej zamieszczono mapę z oznaczoną gminą Dąbrówno oraz orientacyjną lokalizacją przedmiotowego obszaru (Rys. 1.2).



Rys. 1.2. Położenie terenu opracowania planu (czerwona kropka) na tle obrębu Brzeźno Mazurskie (niebieska obwiednia) i gminy Dąbrówno (przerywana linia). Źródło: <https://dabrownno.e-mapa.net/>

Obszar opracowania planu zlokalizowany jest na nad brzegiem jeziora Wielka Dąbrowa, w północnej części obrębu Brzeźno Mazurskie. Od Dąbrówna, głównego ośrodka skupiającego podstawowe funkcje administracyjne, handlowe, gospodarcze w gminie, teren oddalony jest około 2,8 km na południe. Dogodna komunikacja terenu zapewniona jest poprzez drogę wojewódzką nr 542.

Poniżej zamieszczono fragment mapy satelitarnej dla terenu opracowania wraz z jego sąsiedztwem.



Rys. 1.3. Fragment mapy satelitarnej. Kolorem czerwonym oznaczono położenie obszaru opracowania. Źródło: <https://dabrownno.e-mapa.net/>

Obszar objęty opracowaniem planu jest częściowo porośnięty drzewostanem. Dość luźno występujące zadrzewienia pozwolą na wpasowanie planowanego zagospodarowania pomiędzy nie. Mapy satelitarne nie przedstawiają aktualnego stanu zadrzewienia terenu. W rzeczywistości drzewa występują na znacznie mniejszej powierzchni, co zobrazowano na załączniku graficznym prognozy. W obrębie terenu występują pozostałości budynków. Teren jest przygotowywany pod inwestycję (na podstawie obowiązującego miejscowego planu). Planowana jest realizacja ok. 30 domków rekreacyjnych wybudowanych z wykorzystaniem ekologicznych technologii, w zgodzie z naturą.

Poniżej zamieszczono zdjęcia terenu opracowania planu wykonane podczas wizji terenowej.

PROGNOZA ODDZIAŁYWANIA NA ŚRODOWISKO



Zdj. 1-6. Teren opracowania planu – teren porośnięty drzewami, wolne przestrzenie pomiędzy drzewami, obszary, którymi odbywa się ruch pojazdów (wyjeżdżone, gruntowe drogi)

PROGNOZA ODDZIAŁYWANIA NA ŚRODOWISKO



Zdj. 7-8. Widok na jezioro Wielka Dąbrowa – widoczna zieleń nadjeziorna.



Zdj. 9-10. Widoczne pozostałości budynków (płyty fundamentowe oraz części nadziemne kondygnacji) wśród zieleni





Zdj. 11-14. Teren opracowania planu – widoczne zadrzewienia z wolnymi enklawami, w tle jezioro Wielka Dąbrowa.

Jak zobrazowano na powyższych zdjęciach, teren opracowania to obszar luźno zadrzewiony z licznymi wolnymi przestrzeniami pomiędzy nimi (enklawami), a także pozostałości po budynkach (płyty fundamentowe i części kondygnacji nadziemnych). Na załączniku graficznym prognozy przedstawiono faktyczne rozmieszczenie istniejących drzew oraz miejsca, gdzie występują pozostałości po byłych zabudowaniach.

1.4 Informacje o zawartości i głównych celach projektu planu

Stosownie do zapisów ustawy z dnia 27 marca 2003 r. o planowaniu i zagospodarowaniu przestrzennym, głównym celem sporządzenia miejscowego planu zagospodarowania przestrzennego jest określenie polityki przestrzennej gminy, w tym lokalnych zasad zagospodarowania przestrzennego.

Projekt miejscowego planu zagospodarowania przestrzennego składa się z części tekstowej oraz z części graficznej. Część tekstowa sporządzona jest w formie projektu uchwały Rady Gminy Dąbrówno, natomiast część graficzna w postaci rysunku projektu planu. Na w/w rysunku zamieszczono również wyrys Studium uwarunkowań i kierunków zagospodarowania przestrzennego gminy.

Projekt planu ustala następujące przeznaczenia terenów funkcjonalnych:

- 1) ML – tereny rekreacji indywidualnej;
- 2) UT – teren usług turystyki,
- 3) US – teren sportu i rekreacji,
- 4) ZP – teren zieleni urządzonej,
- 5) ZN – teren zieleni naturalnej,
- 6) KDW – teren drogi wewnętrznej,
- 7) KDp – teren ciągu pieszego,

PROGNOZA ODDZIAŁYWANIA NA ŚRODOWISKO

8) IK – teren infrastruktury technicznej – przepompownia ścieków.

Plan zawiera ustalenia dotyczące:

- 1) przeznaczenia terenów oraz linie rozgraniczające tereny o różnym przeznaczeniu lub różnych zasadach zagospodarowania;
- 2) zasad ochrony i kształtowania ładu przestrzennego;
- 3) zasad ochrony środowiska, przyrody i krajobrazu;
- 4) zasad kształtowania krajobrazu;
- 5) zasad kształtowania zabudowy oraz wskaźniki zagospodarowania terenu, maksymalną i minimalną intensywność zabudowy jako wskaźnik powierzchni całkowitej zabudowy w odniesieniu do powierzchni działki budowlanej, minimalny udział procentowy powierzchni biologicznie czynnej w odniesieniu do powierzchni działki budowlanej, maksymalną wysokość zabudowy, minimalną liczbę miejsc do parkowania w tym miejsca przeznaczone na parkowanie pojazdów zaopatrzonych w kartę parkingową i sposób ich realizacji oraz linie zabudowy i gabaryty obiektów;
- 6) zasad modernizacji, rozbudowy i budowy systemów komunikacji i infrastruktury technicznej;
- 7) stawek procentowych, na podstawie których ustala się opłatę wynikającą ze wzrostu wartości nieruchomości w związku z uchwaleniem planu;
- 8) sposobu usytuowania obiektów budowlanych w stosunku do dróg i innych terenów publicznie dostępnych oraz do granic przyległych nieruchomości, kolorystykę obiektów budowlanych oraz pokrycie dachów;
- 9) szczegółowych zasad i warunków scalania i podziału nieruchomości objętych planem miejscowym,
- 10) granic i sposobów zagospodarowania terenów lub obiektów podlegających ochronie, na podstawie odrębnych przepisów, terenów górniczych, a także obszarów szczególnego zagrożenia powodzią, obszarów osuwania się mas ziemnych, krajobrazów priorytetowych określonych w audycie krajobrazowym oraz w planach zagospodarowania przestrzennego województwa;
- 11) szczególnych warunków zagospodarowania terenów oraz ograniczeń w ich użytkowaniu, w tym zakazu zabudowy.

Z racji braku występowania uwarunkowań na terenie objętym niniejszym planem, w planie nie ustala się:

- 1) zasad ochrony dziedzictwa kulturowego i zabytków, w tym krajobrazów kulturowych oraz dóbr kultury współczesnej,

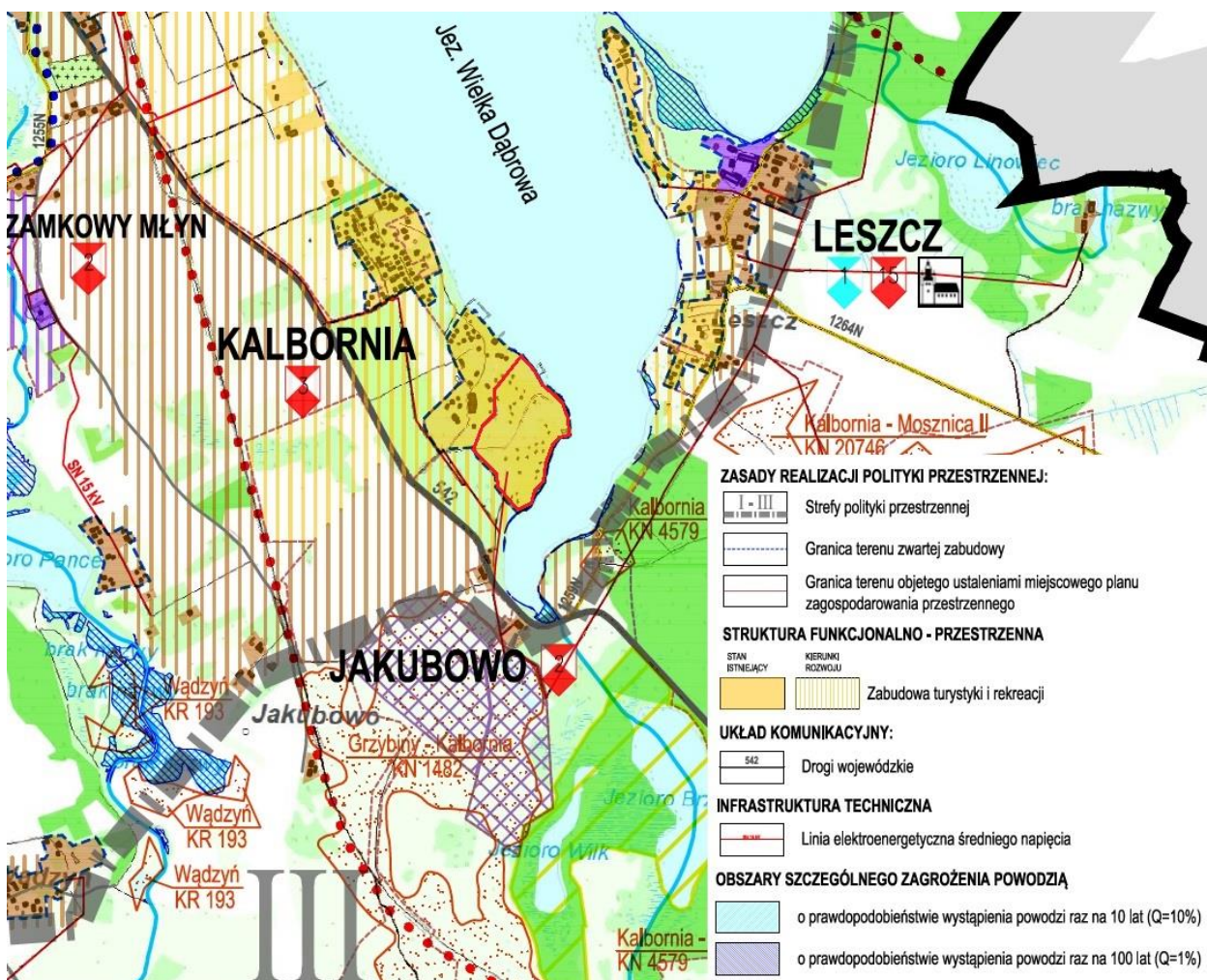
PROGNOZA ODDZIAŁYWANIA NA ŚRODOWISKO

- 2) ustaleń dotyczących sposobów i terminów tymczasowego zagospodarowania, urządzania i użytkowania terenów,
- 3) wymagań wynikających z potrzeb kształtowania przestrzeni publicznej.

1.5 Powiązania ustaleń projektu planu z innymi dokumentami, w tym różnice pomiędzy ustaleniami obowiązującego planu, a projektem planu

Studium uwarunkowań i kierunków zagospodarowania przestrzennego

Ustalenia projektu miejscowego planu zagospodarowania przestrzennego są zgodne z wyznaczonym kierunkiem zagospodarowania przestrzennego w projekcie Studium uwarunkowań i kierunków zagospodarowania przestrzennego gminy Dąbrówno. Poniżej zamieszczono wyrys z opracowywanego projektu studium.



Rys. 1.3. Wyrys ze studium uwarunkowań i kierunków zagospodarowania przestrzennego gminy Dąbrówno. Czerwoną obwiednią oznaczono granicę projektu planu.

Studium dla terenu objętego opracowaniem wyznacza kierunek rozwoju zabudowy turystyki i rekreacji (Rys 1.3). Teren zlokalizowany jest w granicach strefy II polityki przestrzennej (mieszkaniowo-rekreacyjnej).

PROGNOZA ODDZIAŁYWANIA NA ŚRODOWISKO

Zgodnie z zapisami studium, poprzez zabudowę turystyki i rekreacji należy rozumieć zróżnicowane formy rekreacji i turystyki: zabudowę rekreacji indywidualnej oraz zabudowę związaną z usługami turystyki w tym: hotele, pensjonaty, ośrodki wypoczynkowe oraz tereny niezabudowane, takie jak: pola namiotowe i kempingowe, a także gastronomię i drobny handel towarzyszący tej zabudowie. W ramach kierunku, tereny mogą być również zagospodarowane pod rekreację i sport, urządzenia sanitarno - socjalne, ścieżki piesze i rowerowe, itp. Turystyczny rozwój obszaru gminy powinien następować na bazie lokalnych zasobów środowiska, ze szczególnym uwzględnieniem zasad ochrony środowiska przyrodniczego i środowiska kulturowego.

Ponadto obszar objęty jest ustaleniami miejscowego planu zagospodarowania przestrzennego, a w jego granicach znajduje się linia elektroenergetyczna średniego napięcia oraz występują obszary szczególnego zagrożenia powodzią o prawdopodobieństwie wystąpienia raz na 10 lat i raz na 100 lat.

Zgodnie ze studium teren znajduje się w granicach zwartej zabudowy. Poza zwartą zabudowę wsi znajduje się wyłącznie pas zieleni nadbrzeżnej jeziora, który w projekcie planu przeznaczony został pod zielen naturalną z zakazem realizacji obiektów budowlanych oraz częściowo pod teren sportu i rekreacji, dla którego wprowadzona została nieprzekraczalna linia zabudowy.

Pozostałe tereny znajdują się w granicach zwartej zabudowy wsi, wobec czego znajduje tu zastosowanie odstępstwo od zakazu realizacji obiektów budowlanych w pasie szerokości 100 m od linii brzegowej jeziora. Niemniej jednak w projekcie planu dodatkowo wprowadzona została nieprzekraczalna linia zabudowy, która dodatkowo ogranicza (odsuwa od jeziora) obszar możliwej zabudowy.

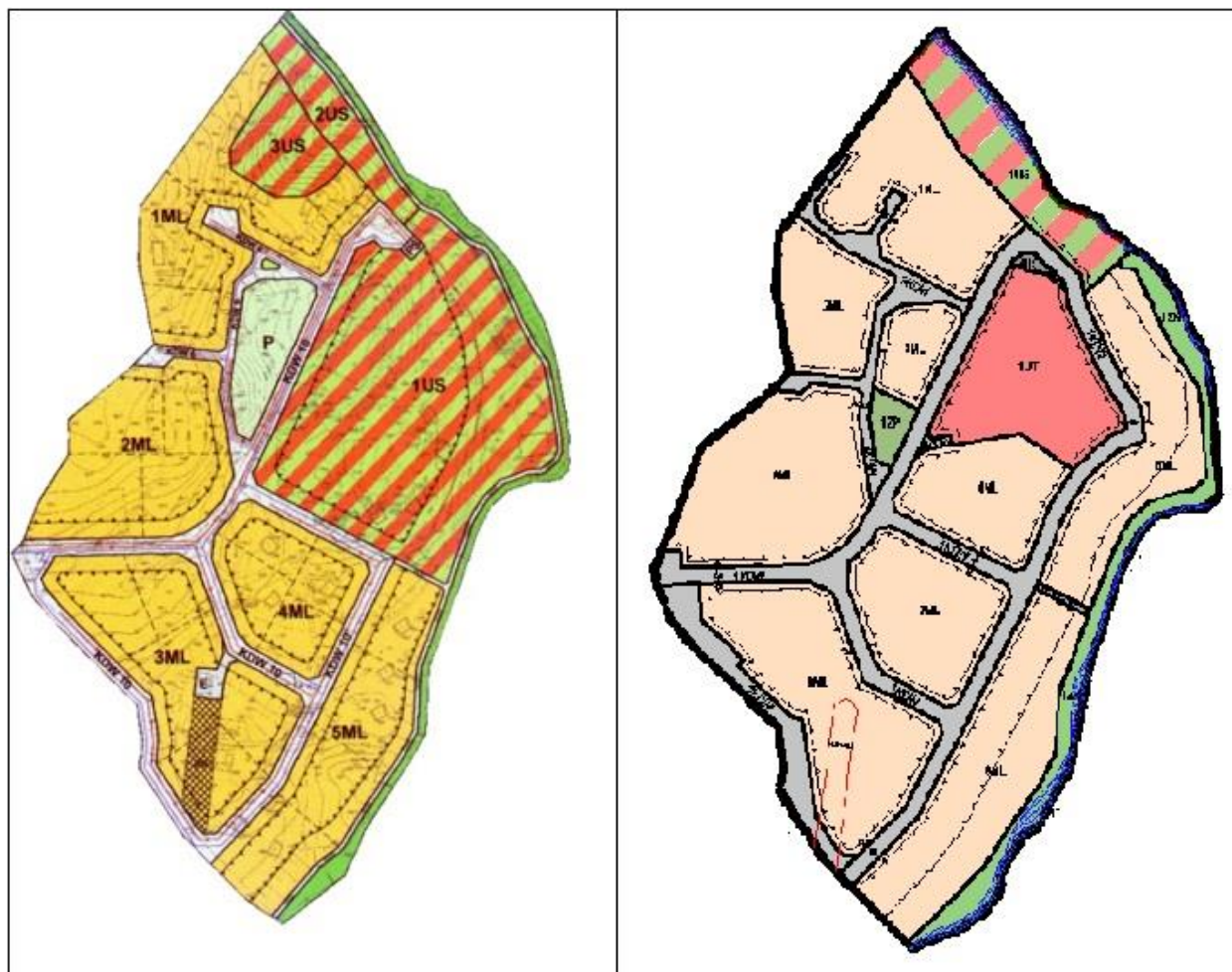
Projekt miejscowego planu zagospodarowania przestrzennego jest więc zgodny z ustaleniami studium uwarunkowań i kierunków zagospodarowania przestrzennego gminy Dąbrówno.

Miejscowy plan zagospodarowania przestrzennego

Obszar w granicach projektu planu objęty jest ustaleniami obowiązującego miejscowego planu zagospodarowania przestrzennego przyjętego Uchwałą Nr XI/70/07 Rady Gminy Dąbrówno z dnia 24 września 2007 r.. Na obszarze zostały wyznaczone następujące funkcje: rekreacji indywidualnej, ośrodka rekreacyjno-szkoleniowego, plaży, boiska sportowego, zieleni naturalnej przybrzeżnej, wewnętrznych dróg dojazdowych, parkingu, przepompowni ścieków sanitarnych, trafostacji. (Rys. 1.4). Projekt planu zakłada zmianę

PROGNOZA ODDZIAŁYWANIA NA ŚRODOWISKO

obowiązującego planu w niewielkim zakresie. Poniżej zestawione zostały rysunki obowiązującego miejscowego planu i projektu planu.



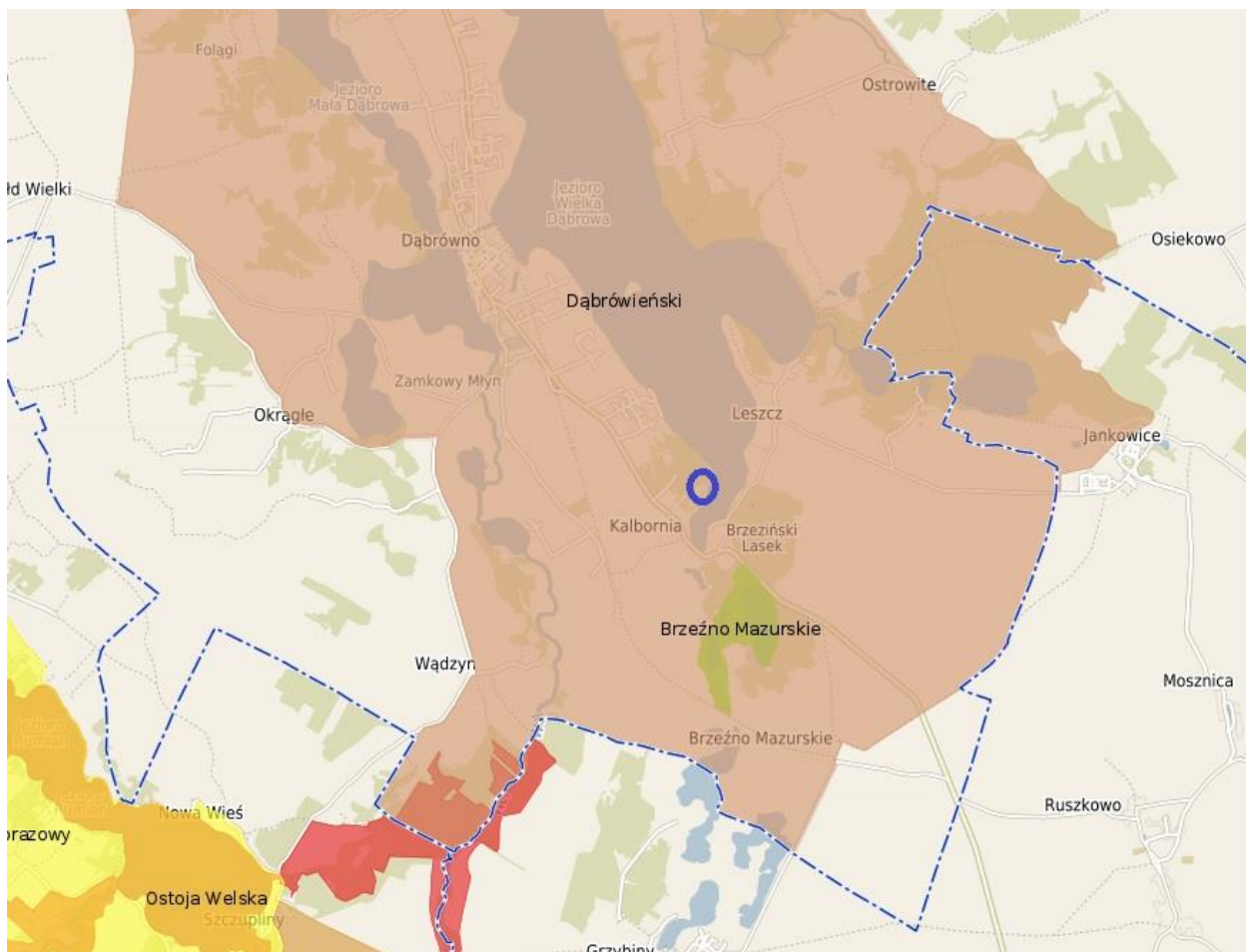
Rys. 1.4. Wyrisy: obowiązującego miejscowego planu zagospodarowania przestrzennego (lewa strona) i projektu miejscowego planu zagospodarowania przestrzennego (prawa strona).

Jak zobrazowano to na powyższym rysunku zestawiającym obowiązujący plan z projektem planu, widać, iż większość funkcji została podtrzymana (zwłaszcza w południowo-zachodniej części). Główne zmiany dotyczą części północno-wschodniej, gdzie obowiązujący plan przeznacza tereny pod ośrodek rekreacyjno-szkoleniowy, natomiast projekt planu teren ten przeznacza w części pod usługi turystyki i w części pod tereny rekreacji indywidualnej.

Rozporządzenie w sprawie obszaru chronionego krajobrazu

Obszar, objęty projektem planu, położony jest w granicach Dąbrówieńskiego Obszaru Chronionego Krajobrazu, gdzie obowiązują przepisy rozporządzenia Nr 143 Wojewody Warmińsko – Mazurskiego z dnia 12 listopada 2008 r. w sprawie Dąbrówieńskiego Obszaru Chronionego Krajobrazu (Dz. Urz. Woj. Warm.-Maz. z 2008 r. Nr 178 poz. 2625).

PROGNOZA ODDZIAŁYWANIA NA ŚRODOWISKO



Rys. 1.4. Fragment zasięgu Dąbrówieńskiego Obszaru Chronionego Krajobrazu oraz granice obszaru objętego projektem planu (kolor niebieski). Źródło: <https://dabrownno.e-mapa.net/>

Według artykułu 23 ustawy o ochronie przyrody obszar chronionego krajobrazu obejmuje tereny chronione ze względu na wyróżniający się krajobraz o zróżnicowanych ekosystemach, wartościowe ze względu na możliwość zaspokajania potrzeb związanych z turystyką i wypoczynkiem lub pełniącą funkcją korytarzy ekologicznych.

Na obszarze Dąbrówieńskiego Obszaru Chronionego Krajobrazu wprowadzono następujące zakazy:

- 1) zabijania dziko występujących zwierząt, niszczenia ich nor, legowisk, innych schronień i miejsc rozrodu oraz tarlisk, złożonej ikry, z wyjątkiem amatorskiego połowu ryb oraz wykonywania czynności związanych z racjonalną gospodarką rolną, leśną, rybacką i łowiecką,
- 2) realizacji przedsięwzięć mogących znacząco oddziaływać na środowisko w rozumieniu art. 51 ustawy z dnia 27 kwietnia 2001 r. - Prawo ochrony środowiska (tj. Dz. U. z 2008 r. Nr 25, poz. 150, z późn. zm.1),
- 3) likwidowania i niszczenia zadrzewień śródpolnych, przydrożnych i nadwodnych, jeżeli nie wynikają one z potrzeby ochrony przeciwpowodziowej i zapewnienia bezpieczeństwa ruchu

PROGNOZA ODDZIAŁYWANIA NA ŚRODOWISKO

drogowego lub wodnego lub budowy, odbudowy, utrzymania, remontów lub naprawy urządzeń wodnych,

- 4) wydobywania do celów gospodarczych skał, w tym torfu, oraz skamieniałości, w tym kopalnych szczątków roślin i zwierząt, a także minerałów i bursztynu,
- 5) wykonywania prac ziemnych trwale zniekształcających rzeźbę terenu, z wyjątkiem prac związanych z zabezpieczeniem przeciwpowodziowym lub przeciwsuwiskowym lub utrzymaniem, budową, odbudową, naprawą lub remontem urządzeń wodnych,
- 6) dokonywania zmian stosunków wodnych, jeżeli służą innym celom niż ochrona przyrody lub zrównoważone wykorzystanie użytków rolnych i leśnych oraz racjonalna gospodarka wodna lub rybacka,
- 7) likwidowania naturalnych zbiorników wodnych, starorzeczy i obszarów wodno-błotnych,
- 8) lokalizowania obiektów budowlanych w pasie szerokości 100 m od linii brzegów rzek, jezior i innych zbiorników wodnych, z wyjątkiem urządzeń wodnych oraz obiektów służących prowadzeniu racjonalnej gospodarki rolnej, leśnej lub rybackiej.

Projekt planu uwzględnia uwarunkowania wynikające z istniejącego zagospodarowania terenu oraz położenia w granicach Dąbrówieńskiego Obszaru Chronionego Krajobrazu (OCHK). W ustaleniach projektu planu z zakresu ochrony środowiska, zostały przywołane zakazy występujące ww. Obszarze Chronionego Krajobrazu, które mają zastosowanie bezpośrednio do obszaru objętego projektem planu. W projekcie znajdują się zapisy dotyczące zakazu likwidowania i niszczenia zadrzewień śródpolnych i przydrożnych oraz wykonywania prac ziemnych trwale zniekształcających rzeźbę terenu. Ponadto, w projekcie ustala się zakaz lokalizacji przedsięwzięć mogących znacząco oddziaływać na środowisko, określonych w przepisach odrębnych, który jest tożsamy z zakazem, jaki znajduje się w uchwale dotyczącej ww. obszaru chronionego krajobrazu. Projekt planu dopuszcza wyjątki od owego zakazu, tj.:

- a) inwestycje celu publicznego z zakresu infrastruktury technicznej,
- b) przedsięwzięcia, które mogą wymagać sporządzenia raportu o oddziaływaniu przedsięwzięcia na środowisko,
- c) przedsięwzięcia, które służą racjonalnej gospodarce leśnej, rolnej, łowieckiej lub rybackiej w celu poprawy stanu środowiska.

Zawarte w projekcie planu ustalenia nie naruszają przepisów uchwały w sprawie Dąbrówieńskiego Obszaru Chronionego Krajobrazu.

Realizacja ustaleń planu nie będzie wymagała zmiany rzeźby terenu, a zaplanowane inwestycje nie będą stanowiły przedsięwzięć mogących znacząco oddziaływać na środowisko. Na terenie objętym planem nie występują naturalne zbiorniki wodne, starorzecza i obszary wodno-błotne. Obszar znajduje się w pasie szerokości 100 m od linii brzegowej jeziora Wielka

PROGNOZA ODDZIAŁYWANIA NA ŚRODOWISKO

Dąbrowa, jednakże ma tu zastosowanie odstępstwo od zakazu realizacji obiektów budowlanych, o którym mowa w par. 4 ust. 5 Rozporządzenia ws OCHK, który mówi, iż zakaz nie dotyczy: obszarów zwartej zabudowy miast i wsi, w granicach określonych w studiach uwarunkowań i kierunków zagospodarowania przestrzennego gmin (lub w równorzędnych dokumentach planistycznych) oraz uzupełnień zabudowy mieszkaniowej i usługowej pod warunkiem wyznaczenia nieprzekraczalnej linii zabudowy od brzegów zgodnie z linią występującą na działkach przyległych. Przedmiotowy obszar w studium uwarunkowań i kierunków zagospodarowania przestrzennego gminy Dąbrówno znajduje się w granicach obszaru zwartej zabudowy.

Od strony jeziora, projekt planu wyznacza teren zieleni naturalnej, w granicach którego ustalono zakaz realizacji obiektów budowlanych, zgodnie z przepisami odrębnymi dotyczącymi obszaru chronionego krajobrazu.

W związku z tym wprowadzenie w życie ustaleń planu nie naruszy zakazów obowiązujących na terenie OCHK.

2. INFORMACJE O METODACH ZASTOSOWANYCH PRZY SPORZĄDZANIU PROGNOZY

Niniejszy dokument został opracowany jako opis charakterystyki istniejących zasobów środowiska i informacji dotyczących mechanizmów jego funkcjonowania ze wskazaniem, mogących wystąpić, skutków będących następstwem realizacji ustaleń projektu planu. Istniejące uwarunkowania środowiskowe zostały przeanalizowane pod kątem wprowadzenia rozwiązań planistycznych z projektu planu. Uzyskane informacje, uzupełnione wiedzą pozyskaną z dostępnych materiałów źródłowych, a także wizji terenowej, pozwoliły na opracowanie charakterystyki stanu funkcjonowania środowiska w podziale na poszczególne komponenty. Stopień szczegółowości niniejszego dokumentu określili: obecny stan dostępnej informacji o środowisku oraz zakres informacji ustaleń projektu planu.

Do materiałów, którymi dodatkowo wspomagano się przy opracowaniu prognozy, należą m.in.: Raporty oddziaływania na środowisko, waloryzacje przyrodnicze, wcześniej wykonane prognozy oddziaływania itp. dokumenty pozyskane podczas wykonywania niniejszego dokumentu. Opracowanie prognozy rozpoczęto wizją terenową w celu zapoznania się z ogólnymi warunkami środowiskowymi panującymi na analizowanym terenie oraz istniejącym zainwestowaniem. Wykonano obserwacje terenowe nakierowane na obserwacje ornitologiczne oraz w mniejszym stopniu wyrywkowe inwentaryzacje florystyczne.

Po zgromadzeniu potrzebnych informacji podczas wizji terenowej przystąpiono do następnego etapu prac związanych z przygotowaniem dokumentacji. Zestawienie i

porównanie wszystkich dostępnych informacji pozwoliło na opracowanie charakterystyki stanu funkcjonowania środowiska, aktualnego sposobu użytkowania terenów oraz ich skłonność do degradacji przy wprowadzeniu zmian jakie przewiduje projekt planu.

Dalszy etap prac porusza jedną z najważniejszych, dla niniejszego opracowania, kwestii. Jest to analiza wpływu jaki wywrze, na teren badań, wprowadzenie ustaleń projektu planu. Ww. analiza polega na odniesieniu położenia analizowanego obszaru do położenia terenów prawnie chronionych w kontekście zagrożeń dla środowiska. Przyjęto następujące kryteria oddziaływań: bezpośrednie, pośrednie i wtórne, skumulowane, krótkoterminowe, średnioterminowe i długoterminowe, stałe i chwilowe oraz pozytywne, neutralne i negatywne. Wynikiem przeprowadzenia niniejszej analizy ma być podanie odpowiednich rozwiązań eliminujących tudzież minimalizujących potencjalnych negatywnych oddziaływań, które mogą generować ustalenia projektu planu.

3. PROPOZYCJE DOTYCZĄCE PRZEWIDYWANYCH METOD ANALIZY SKUTKÓW REALIZACJI POSTANOWIEŃ PROJEKTU PLANU ORAZ CZĘSTOTLIWOŚCI JEJ PRZEPROWADZANIA

W ramach analizy zmian w zagospodarowaniu przestrzennym, dokonywanej zgodnie z ustawą z dnia 27 marca 2003 r. o planowaniu i zagospodarowaniu przestrzennym (t.j. Dz. U. 2022.503) wprowadza się monitoring skutków realizacji ustaleń Planu. Dotyczy on zgodności realizacji inwestycji z ustaleniami zawartymi w projekcie planu oraz wpływu przedsięwzięcia na środowisko.

W ramach analizy zmian w zagospodarowaniu przestrzennym winien być prowadzony monitoring skutków realizacji ustaleń planu. Monitoring ten powinien dotyczyć zarówno zgodności realizacji inwestycji z ustaleniami zawartymi w projekcie planu, jak również wpływu przedsięwzięcia na środowisko. Dla właściwego zrealizowania planowanego przedsięwzięcia, wskazany byłby monitoring dotyczący m.in. sposobu realizacji zainwestowania, stanu realizacji inwestycji sanitarnych, pomiaru stanu czystości wód powierzchniowych i podziemnych, pomiaru oddziaływania akustycznego nowopowstałego zainwestowania.

Za monitoring jakości środowiska przyrodniczego w województwie warmińsko-mazurskim odpowiedzialny jest Wojewódzki Inspektorat Ochrony Środowiska w Olsztynie (WIOŚ). W ramach PMS prowadzony jest monitoring: jakości powietrza, wód powierzchniowych i podziemnych, hałasu i wibracji, pól elektromagnetycznych, gospodarki odpadami, gleb. Do instytucji, które wspomagają monitoring stanu środowiska przyrodniczego oraz mogą wyeliminować niekorzystne oddziaływania na terenie powiatu

PROGNOZA ODDZIAŁYWANIA NA ŚRODOWISKO

ostródzkiego jest m.in.: Powiatowa Stacja Sanitarno – Epidemiologiczna w Ostródzie. W związku z powyższym monitoring realizacji planu należy wykonywać, a jego wyniki zamieszczać w corocznych sprawozdaniach.

4. INFORMACJE O MOŻLIWYM TRANSGRANICZNYM ODDZIAŁYWANIU NA ŚRODOWISKO

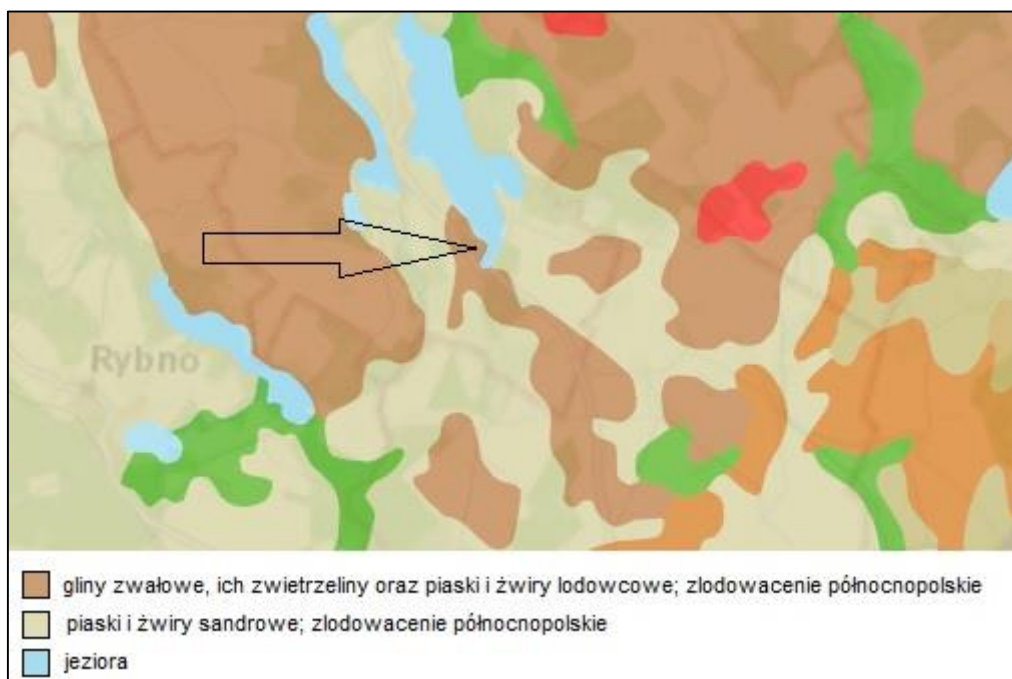
Omawiane przedsięwzięcie należy zaliczyć do lokalnych. Teren opracowania projektu planu znajduje się w odległości ponad 100 km od granic RP. W związku z powyższym nie wystąpią transgraniczne oddziaływania na środowisko.

5. ISTNIEJĄCY STAN ŚRODOWISKA ORAZ POTENCJALNE ZMIANY JEGO STANU W PRZYPADKU BRAKU REALIZACJI PROJEKTU PLANU

5.1 Istniejący stan środowiska

BUDOWA GEOLOGICZNA

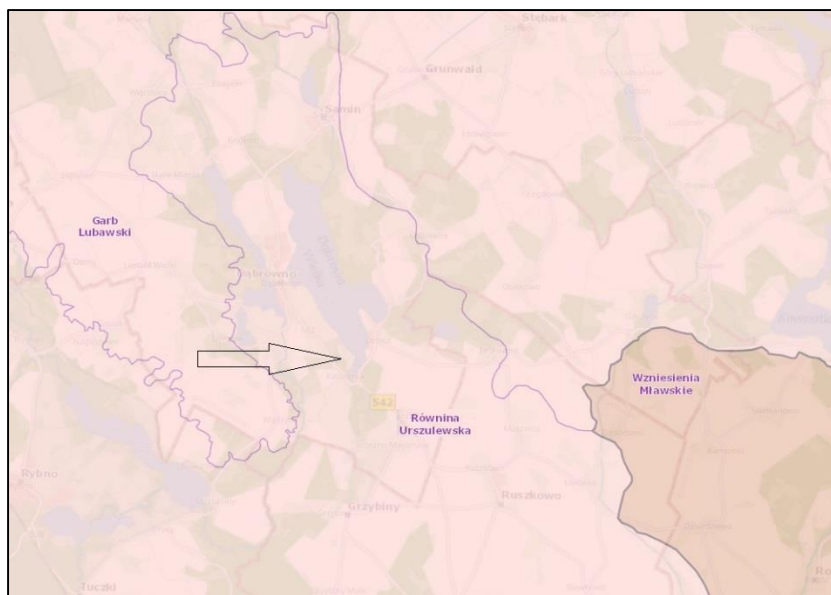
Teren objęty opracowaniem planu zlokalizowany jest w zasięgu zlodowacenia północnopolskiego (bałtyckiego) - holocen. Z poniższej mapy, będącej fragmentem mapy geologicznej, można odczytać, że pod względem litologicznym obszar opracowania stanowią przede wszystkim gliny zwałowe, ich zwietrzliny oraz piaski i żwiry lodowcowe. W sąsiedztwie występują: piaski i żwiry sandrowe, oraz jezioro.



Rys. 5.1. Fragment mapy geologicznej. Czarną strzałką oznaczono położenie obszaru opracowania. Źródło: opracowanie własne na podstawie - geolog.pgi.gov.pl – Objąsnienia do mapy geosrodowiskowej Polski, Arkusz Dąbrówno oraz <https://geolog.pgi.gov.pl/>

RZEŻBA TERENU

Obszar opracowania położony jest na Pojezierzu Chełmińsko – Dobrzyńskim (mezoregion: Równina Urszulewska), co zobrazowano na poniższym rysunku.

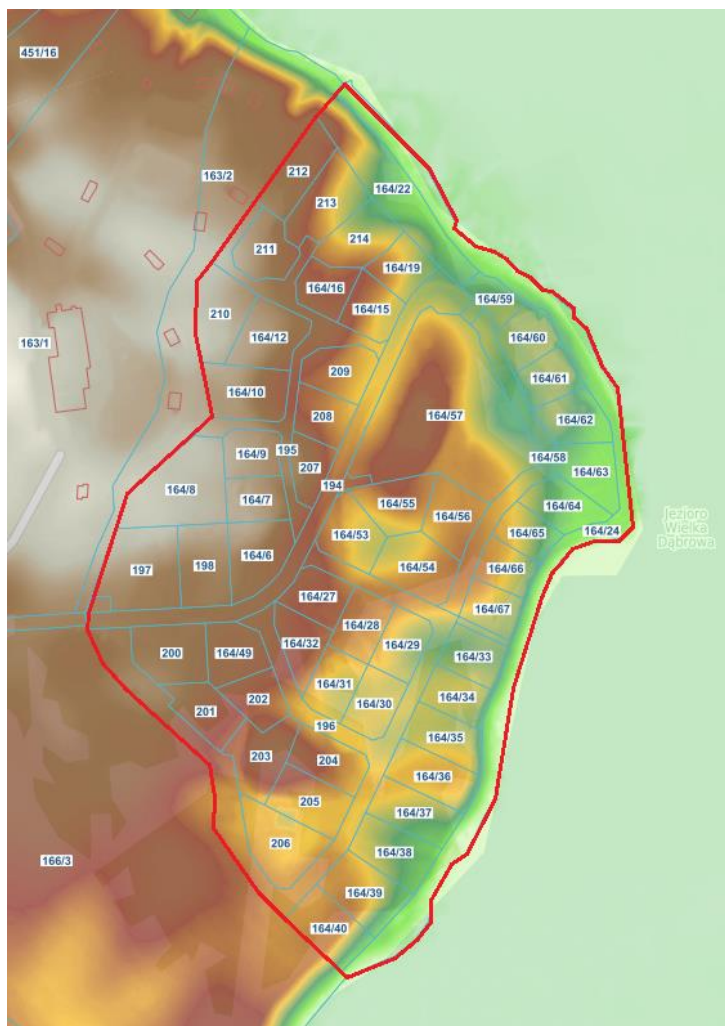


Rys. 5.2. Fragment mapy regionów fizyczno-geograficznych. Czarną strzałką oznaczono położenie obszaru opracowania. Źródło: opracowanie własne na podstawie - geolog.pgi.gov.pl

Krajobraz Pojezierza Chełmińsko – Dobrzyńskiego jest równinny, urozmaicają go małe jeziora i Garb Lubawski. W tym regionie bardzo dobrze rozwinięte jest rolnictwo. Na żyznych glebach: czarnych ziemiach, madach i glebach brunatnych uprawia się pszenicę, buraki cukrowe i żyto. Równina Urszulewska obejmuje sandr fazy poznańskiej zlodowacenia wiślańskiego. Na obszarze równiny znajdują się jeziora wytopiskowe.

Na poniższym rysunku przedstawiono ukształtowanie terenu objętego projektem planu.

PROGNOZA ODDZIAŁYWANIA NA ŚRODOWISKO

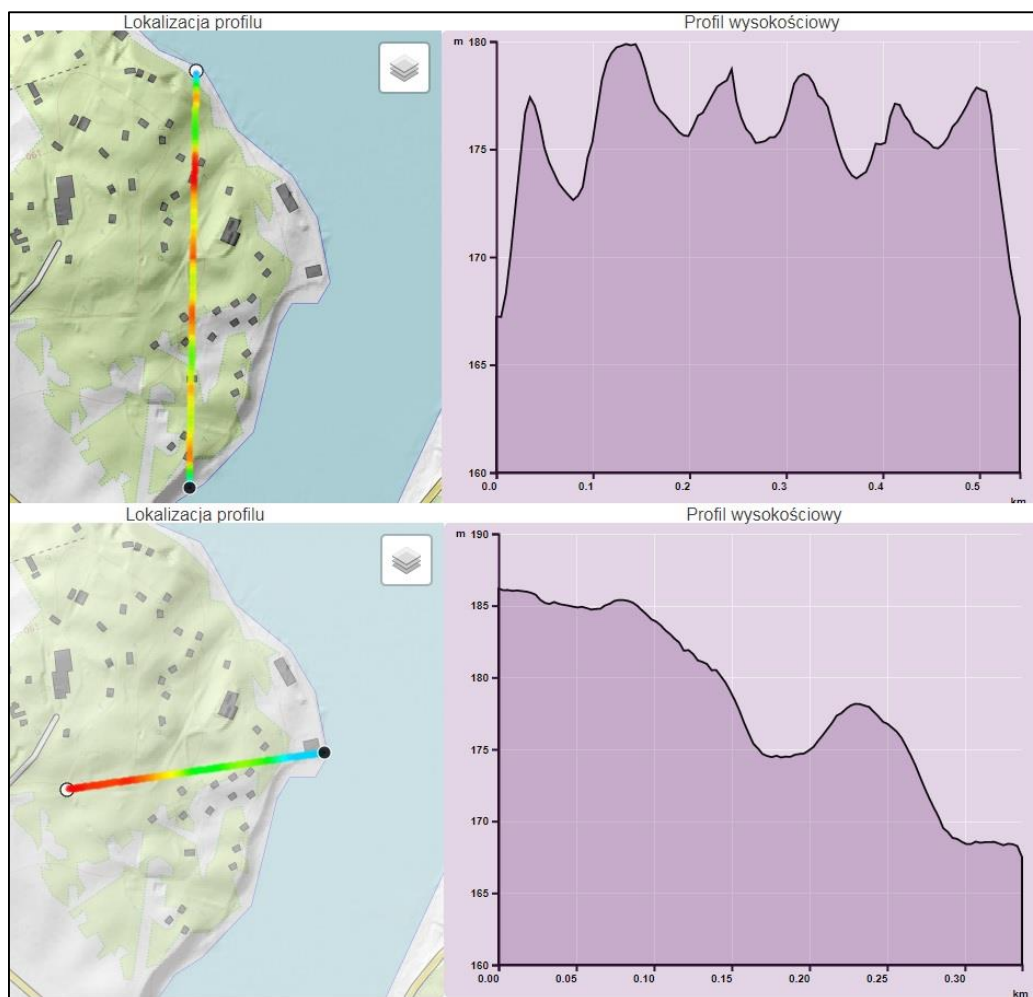


*Rys. 5.3. Mapa hipsometryczna. Kolorem niebieskim oznaczono granicę projektu planu.
Źródło: <https://dabrownno.e-mapa.net/>*

Jak obrazuje to powyższy fragment mapy hipsometrycznej, teren opracowania planu miejscowego jest zróżnicowany pod względem wysokości, lekko pofałdowany. Część zachodnia jest nieznacznie wyniesiona i ulega spadkowi w kierunku wschodnim (w kierunku jeziora Dąbrowa Wielka).

Poniżej zamieszczone zostały profile wysokości terenu obejmujące skrajne punkty terenu opracowania – północ-południe (pierwszy profil) oraz wschód-zachód (drugi profil).

PROGNOZA ODDZIAŁYWANIA NA ŚRODOWISKO



Rys. 5.4. Profile wysokości terenu. Źródło: <https://dabrownno.e-mapa.net/>

Rysunki powyżej (Rys. 5.3, Rys. 5.4) informują o ukształtowaniu obszaru opracowania. Maksymalne wysokości terenu osiągają około 186 m (w części zachodniej), najniższe około 167 m (w części wschodniej).

W projekcie miejscowego planu zawarty został zakaz wykonywania prac ziemnych trwale zniekształcających rzeźbę terenu, zgodnie z zakazem obowiązującym w granicach Dąbrówieńskiego Obszaru Chronionego Krajobrazu. Zakaz ten powinien w pełni zabezpieczyć przed zmianą ukształtowania terenu.

KLIMAT

Obszar gminy położony jest głównie w zasięgu Pojezierza Chełmińsko – Dobrzyńskiego. Warunki klimatyczne są zróżnicowane i mało korzystne. Występuje tu łagodny klimat przejściowy pomiędzy morskim a kontynentalnym. Rejon ten znajduje się pod wpływem wilgotnego powietrza pochodzącego z Oceanu Atlantyckiego jak i suchych mas z głębi kontynentu euroazjatyckiego. Latem dominują tutaj masy powietrza polarno-

PROGNOZA ODDZIAŁYWANIA NA ŚRODOWISKO

morskiego napływające z zachodu i północnego zachodu, zimą przeważają polarno-kontynentalne pochodzące ze wschodu.

Opady są zazwyczaj mniejsze niż średnia opadów w Polsce. Średnia roczna suma opadów wynosi 584 mm. Miesiącem najwyższej średniej opadów jest lipiec (90 mm), a najmniejszej marzec (29 mm). Pokrywa śnieżna zalega średnio przez 81 dni w roku. Największe nasilenie wiatrów występuje w okresie zimowym i jesiennym. Przeważają wiatry z kierunku południowo-zachodniego. Średnia roczna temperatura wynosi 6,9°C, najzimniejszym miesiącem jest styczeń (-4°C), a najcieplejszym lipiec (18°C).

STOSUNKI WODNE

Wody powierzchniowe

Udział wód powierzchniowych w ogólnej powierzchni gminy Dąbrówno wynosi ok. 6%. Rzeki występujące na terenie gminy należą do zlewni Wkry. Tylko wschodni fragment gminy należy do dorzecza Pregoly. Garb Lubawski wraz z kulminacją w postaci Wzgórz Dylewskich jest węzłowym obszarem hydrograficznym, z którego rzeki biorą początek i odpływają we wszystkich kierunkach. Takie położenie cieków sprawia, że mają one na ogół małe przepływy. Główną rzeką na terenie gminy jest Wel, lewobrzeżny dopływ Drwęcy. Na odcinku rzeki przepływającym przez teren gminy znajduje się jedna mała elektrownia wodna o mocy 20 kW (Młyn Zamkowy). Przepływy pozostałych większych cieków są mniejsze o około rząd wielkości. Największy z nich (Mała Wkra) 3 km przed ujściem do jeziora Mała Dąbrowa ma średni przepływ około 0,15 m/s.

Na obszarze gminy znajduje się 10 jezior o łącznej powierzchni ponad 914 ha, co stanowi 5,5% powierzchni gminy. Zdecydowana większość jezior jest pochodzenia polodowcowego, głównie typu rynnowego (długie i wąskie misy jeziorowe, o stromych brzegach, znacznych głębokościach i zróżnicowanym dnie).

Teren opracowania planu zlokalizowany jest przy granicy z jeziorem Dąbrowa Wielka. Jest to eutroficzny zbiornik zajmujący powierzchnię 615,1 ha, o rozwiniętej linii brzegowej, urozmaiconej rzeźbie dna z kilkoma głęboczkami i górkami podwodnymi, brzegach przeważnie wysokich i miejscami stromych, tylko u północnych krańców płaskich z podmokłymi torfowiskami. W 1995 roku wody tego zbiornika zakwalifikowano do III klasy czystości i II kategorii podatności na degradację (Krajewski i wsp. 2005). Główny odpływ znajduje się po zachodniej stronie i odprowadza wodę do Dąbrowy Małej. Jezioro objęte jest strefą ciszy.

Obszary szczególnego zagrożenia powodzią

Na terenie gminy występują obszary szczególnego zagrożenia powodzią w obrębie wybranych jezior i rzek, tj. obszary, na których prawdopodobieństwo wystąpienia powodzi jest wysokie i wynosi raz na 10 lat (Q10%) oraz średnie i wynosi raz na 100 lat (Q1%).

Na terenie opracowania planu, na niewielkich przybrzeżnych fragmentach, znajdują się obszary szczególnego zagrożenia powodzią od jeziora Dabrowa Wielka. Zostały one wskazane na załączniku graficznym projektu planu, zgodnie z granicami zasięgów wód określonymi na mapach zagrożenia powodziowego opublikowanymi przez Ministra Klimatu i Środowiska. Na poniższym rysunku przedstawiono zasięg występowania obszarów szczególnego zagrożenia powodzią w granicach projektu planu.



Rys. 5.5. Obszary szczególnego zagrożenia powodzią. Kolorem niebieskim oznaczono obszary szczególnego zagrożenia powodzią o prawdopodobieństwie wystąpienia raz na 100 lat, kolorem fioletowym o prawdopodobieństwie wystąpienia raz na 10 lat. Źródło: <https://dabrownno.e-mapa.net/>

Zagospodarowanie terenów w granicach obszarów zagrożonych wystąpieniem powodzi jest ograniczone i powinno odbywać się na zasadach określonych w Ustawie Prawo wodne, ze szczególnym uwzględnieniem zakazu gromadzenia ścieków, nawozów naturalnych, środków

PROGNOZA ODDZIAŁYWANIA NA ŚRODOWISKO

chemicznych, a także innych substancji lub materiałów, które mogą zanieczyścić wody oraz prowadzenia przetwarzania odpadów, w szczególności ich składowania, a także lokalizowania nowych cmentarzy.

Na terenach szczególnego zagrożenia powodzią wprowadzone powinny zostać ograniczenia w zabudowie.

Wody podziemne

Na terenie gminy Dąbrówno na głębokościach 1,1-1,5 km można się spodziewać występowania wód mineralnych o znaczeniu leczniczym, należących do grupy wód pospolitych. Są to najprawdopodobniej wody chlorkowo-sodowe, nadające się wyłącznie do kąpieli wymagające podgrzania lub rozcieńczania. Ewentualne ich pozyskiwanie wymagałoby przeprowadzenia badań.

Na terenie gminy Dąbrówno dotychczas nie odkryto wód geotermalnych. Wody geotermalne (o temperaturze powyżej 20° C).

Obszar opracowania planu znajduje się na jednolitej części wód podziemnych nr 39, kodzie PLGW200039. Zgodnie z definicją podaną w Ramowej Dyrektywie Wodnej, jednolite części wód podziemnych obejmują te wody podziemne, które występują w warstwach wodonośnych o porowatości i przepuszczalności, umożliwiających pobór znaczący w zaopatrzeniu ludności w wodę lub przepływ o natężeniu znaczącym dla kształtowania pożądanego stanu wód powierzchniowych i ekosystemów lądowych.

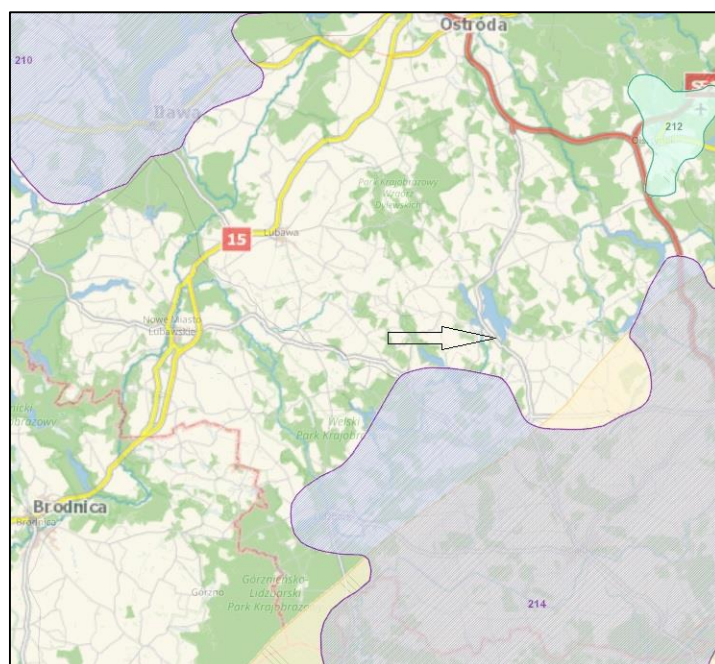
Zgodnie z danymi zamieszczonymi na stronie internetowej Monitoringu Jakości Wód Podziemnych stan chemiczny i ilościowy zbiornika w 2021 roku był dobry. Ocena ryzyka niespełnienia celów środowiskowych – niezagrożona.

Miejscowość Kalbornia zaopatrywana jest w wodę z ujęcia wody w Wądzyniu.

Wody gruntowe są na ogół gorszej jakości niż wody wgłębne, głównie ze względu na czynniki antropogeniczne. Jakość płytko zalegających wód podziemnych ujmowanych przez studnie kopane odpowiada obowiązującym normom wody do picia.

GZWP

Obszar gminy, w tym także teren opracowania planu, znajduje się poza zasięgiem Głównych Zbiorników Wód Podziemnych. Na poniższym rysunku przedstawiono położenie terenu objętego projektem planu na tle zasięgów występowania głównych zbiorników wód podziemnych.



Rys. 5.6. Główne zbiorniki wód podziemnych. Strzałką wskazano orientacyjną lokalizację obszaru opracowania planu. Źródło: <https://dabrownno.e-mapa.net/>

GLEBA

Pokrywą glebową gminy tworzą przede wszystkim utwory lodowcowe tj. gliny, piaski i gładowiska oraz wodno-lodowcowe piaski, żwiry, pyły i ły. Kompleksy gleb brunatnych występują sporadycznie, koncentrując się w pobliżu Brzeźna Mazurskiego i na północ od jeziora Dąbrowa Mała. Wśród utworów piaszczystych dominują piaski zwałowe i przesortowane piaski akumulacji wodno-lodowcowej, w postaci piasków luźnych i słabo gliniastych. W gminie piaski te występują najliczniej, natomiast pyły tylko sporadycznie.

Według mapy glebowo – rolniczej (Rys. 5.7) na obszarze opracowania występuje głównie las na glebach brunatnych, a w części przyjeziornej kompleks użytków zielonych bardzo słabych i słabych na glebach brunatnych oraz kompleks żytni bardzo słaby na glebach brunatnych właściwych w części południowo-zachodniej. Na terenie występują piaski luźne i piaski słabogliniaste.



Rys. 5.7. Mapa glebowo-rolnicza. Obwiednią koloru czerwonego oznaczono lokalizację obszaru opracowania planu. Źródło: <https://dabrownno.e-mapa.net/>

Zgodnie z klasyfikacją użytków gruntowych, na analizowanym obszarze występują: grunty zabudowane i zurbanizowane – tereny rekreacyjno-wypoczynkowe (Bz) oraz tereny komunikacyjne – drogi (dr).

W granicach obszaru opracowania nie występują grunty klas I-III oraz lasy, podlegające ochronie zgodnie z ustawą o ochronie gruntów rolnych i leśnych.

ORGANIZMY ŻYWE

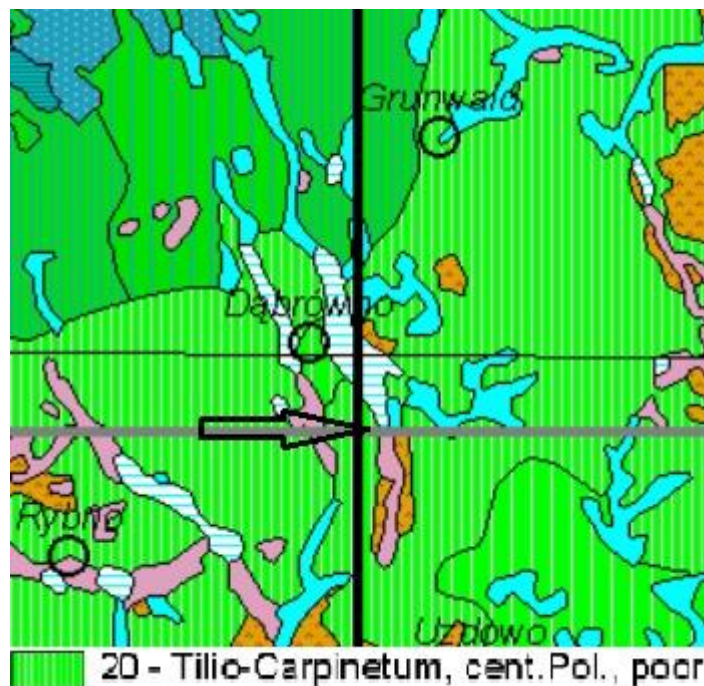
Flora

Z uwagi na zróżnicowanie obszaru Polski ze względu na warunki fizjograficzne, klimatyczne, ukształtowanie i rzeźbę terenu wyodrębniono osiem krain przyrodniczo-leśnych o zasadniczo różnych warunkach przyrodniczych. Gmina Dąbrówno leży w Krainie Bałtyckiej (I), w mezoregionie Garbu Lubawskiego, charakteryzującej się wpływem klimatu morskiego – z łagodnymi zimami i chłodnymi latami. Istniejące warunki sprzyjają bogactwu flory, wśród której dominują gatunki borealne i środkowoeuropejskie.

Poniżej przedstawiono fragment mapy potencjalnej roślinności Polski. Pod pojęciem potencjalnej roślinności naturalnej należy rozumieć hipotetyczny stan roślinności, opisany

PROGNOZA ODDZIAŁYWANIA NA ŚRODOWISKO

fitosocjologicznymi jednostkami zbiorowisk roślinnych, jaki mógłby być osiągnięty na drodze naturalnej sukcesji pierwotnej lub wtórnej, gdyby oddziaływania człowieka zostały wyeliminowane, a właściwa dla danego regionu roślinność mogła w pełni wykorzystać możliwości stwarzane przez zróżnicowane siedliska.



Rys. 5.8. Fragment mapy potencjalnej roślinności Polski. Strzałką wskazano orientacyjne położenie obszaru opracowania. Źródło: <https://www.igipz.pan.pl/>

Obszar opracowania planu położony jest na terenie oznaczonym jako Tilio-carpinetum, cent. Pol., poor (Grąd subkontynentalny, odmiana środkowopolska, seria uboga).

Grąd subkontynentalny jest zbiorowiskiem o złożonej, wielopoziomowej strukturze, w którym drzewostan składa się zwykle z 3 lub 4 warstw i zbudowany jest najczęściej z dębu szypułkowego *Quercus robur*, graba *Carpinus betulus*, lipy drobnolistnej *Tilia cordata* i klonu pospolitego *Acer platanoides*.

W odmianie środkowopolskiej, w składzie gatunkowym drzewostanów grądowych, nie ma świerka *Picea abies*, jodły pospolitej *Abies alba* ani buka *Fagus sylvatica*.

Reprezentatywne gatunki

Grab pospolity *Carpinus betulus*, lipa drobnolistna *Tilia cordata*, dąb szypułkowy *Quercus robur*, turzycyca orzęsiona *Carex pilosa*, jaskier kaszubski *Ranunculus cassubicus*, przytulinka wiosenna *Cruciata glabra*, trzmielina brodawkowata *Euonymus verrucosa* i przytulia Schultesa *Galium schultesii*, rutewka zdrojowata *Isopyrum thalictroides*, gwiazdnica wielkokwiatowa *Stellaria holostea*, przylaszczka pospolita *Hepatica nobilis*, gajowiec żółty *Galeobdolon luteum*, podagrycznik pospolity *Aegopodium podagraria*, prasownica rozpięchła *Milium effusum*, dąbrówka rozłogowa *Ajuga reptans*, czworolist

PROGNOZA ODDZIAŁYWANIA NA ŚRODOWISKO

pospolity *Paris quadrifolia*, przytulnia wonna *Galium odoratum*, czerniec gronkowy *Actea spicata*, fiołek leśny *Viola reichenbachiana*, kokoryczka wielokwiatowa *Polygonatum multiflorum*, jaskier kosmaty *Ranunculus lanuginosus*, zerwa kłosowa *Phyteuma spicatum*, nerecznica samcza *Dryopteris filix-mas*.

Na terenie objętym opracowaniem planu istniejąca zieleń powstała w wyniku naturalnej sukcesji. Naniesienia drzew i krzewów są nieregularne i w większości występują w skupiskach o znacznym zagęszczeniu. Teren jest częściowo przekształcony antropogenicznie.

Na terenie opracowania planu znajdują się drzewa wysokie, wśród których zewidencjonowano występowanie głównie sosny posolitej (*Pinus sylvestris*), brzozy brodawkowatej (*Betula pendula*), dębu szypułkowego (*Quercus robur*) i klonu zwyczajnego (*Acer platanoides*), gatunków wczesnosukcesyjnych. Wśród gatunków runa leśnego znajdują się: przyłaszczka pospolita (*Hepatica nobilis*), niecierpek drobnokwiatowy (*Impatiens parviflora*), barwinek pospolity (*Vinca minor*), paprotka zwyczajna (*Polypodium vulgare*).

Podczas przeprowadzonej wizji terenowej nie stwierdzono występowania gatunków roślin i grzybów chronionych.

Fauna

Obszar opracowania planu położony jest w zasięgu Nadleśnictwa Olsztynek.

W Nadleśnictwie Olsztynek wśród bezkręgowców dominują owady. Ichtiofaunę reprezentuje około 40 gatunków, między innymi pstrąg, sandacz, sieja, sielawa, certa, kleń, miętus, piskorz, sum i węgorz. Licznie występują płazy i gady. Prawdziwą atrakcją regionu są ptaki związane z wodami. Występuje tu większość lęgowych perkozów: dwuczuby, rdzawoszyi, perkozek. Łabędź niemy gniazduje niemal na wszystkich okolicznych jeziorach. Śródleśne zabagnione łąki, torfowiska, bagna, nadjeziorne moczary to ulubione biotopy żurawia. Warmia i Mazury są jedną z największych ostoi tego gatunku w Polsce i Europie Środkowej. Wiosną i jesienią charakterystycznym elementem krajobrazu są klucze wędrujących gęsi i żurawi. Dość często występuje tu derkacz, gatunek zagrożony wyginięciem w skali globalnej. Spośród większych, rzadko spotykanych zwierząt objętych ochroną odnotowane zostało występowanie na tych terenach bobrów, wydry i wilka.

Teren objęty projektem miejscowego planu od strony zachodniej jest ogrodzony (zarówno teren opracowania, jak i teren położony na zachód stanowią tereny zamkniętych ośrodków wypoczynkowych), natomiast od wschodu naturalną barierę w przemieszczaniu się wielu gatunków zwierząt tworzy jezioro Dąbrowa Wielka. Obszar nie jest więc dogodny do bytowania i żerowania większych gatunków zwierząt. Ze względu na dość licznie występujące

PROGNOZA ODDZIAŁYWANIA NA ŚRODOWISKO

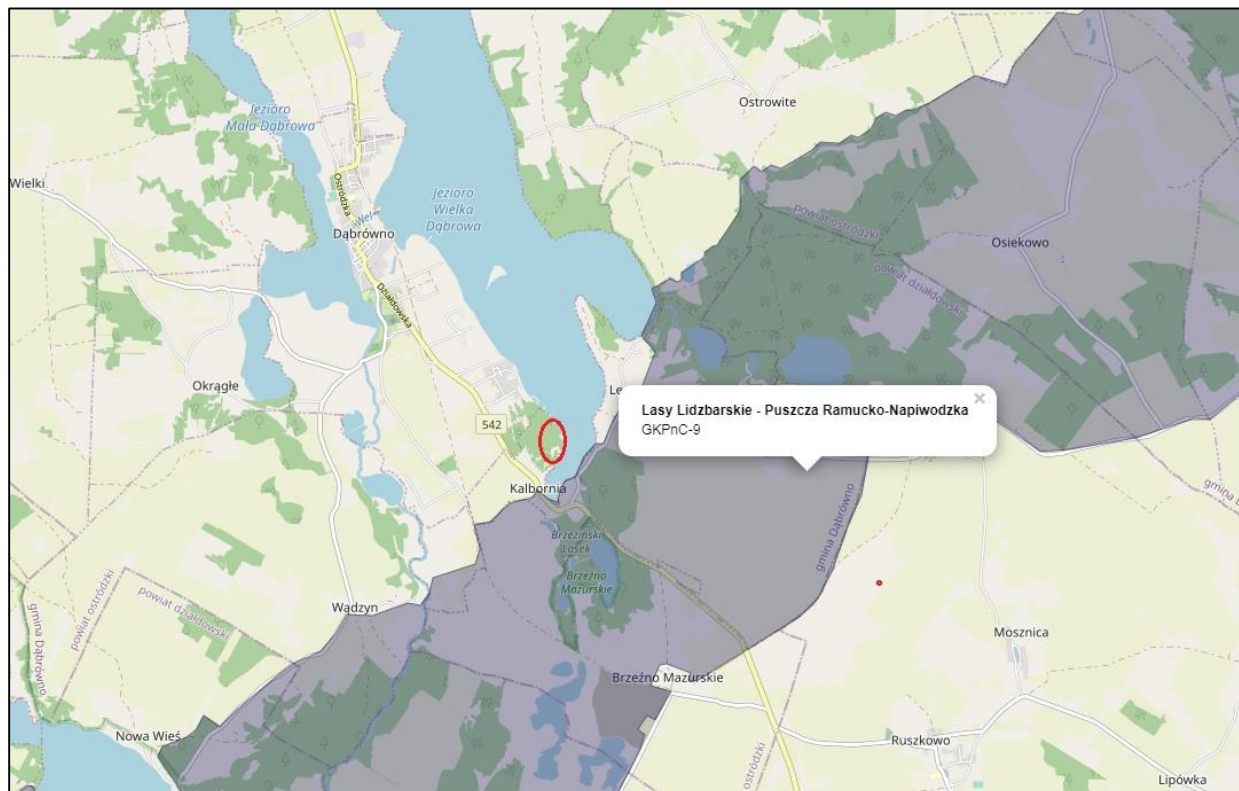
zadrzewienia, w granicach terenu obserwowane jest występowanie pospolitych gatunków ptaków. Bliskość jeziora sprzyja bytowaniu małych płazów.

Podczas przeprowadzonej wizji terenowej nie zaobserwowano występowania zwierząt, zwłaszcza zwierząt chronionych, miejsc ich bytowania, czy żerowania.

Korytarze ekologiczne

W 2005 roku na zlecenie Ministerstwa Środowiska został wykonany „Projekt korytarzy ekologicznych łączących europejską sieć Natura 2000 w Polsce”. Celem projektu było wytypowanie sieci obszarów, która zapewniłaby łączność ekologiczną w skali Polski, a także w skali międzynarodowej. Głównym zadaniem takiej sieci miało być umożliwienie przemieszczania się zwierząt i innych organizmów oraz przepływ genów przez terytorium całego kraju oraz pomiędzy poszczególnymi obszarami przyrodniczo-cennymi (w tym obszarami Natura 2000). W ramach projektu wyznaczono ciągłą sieć, obejmującą zarówno wszystkie ważne obszary przyrodnicze (obszary węzłowe), jak i korytarze łączące te obszary w jedną całość ekologiczną. Wyznaczoną w ten sposób sieć nazwano siecią korytarzy ekologicznych.

Tereny opracowania planu położony jest poza zasięgiem korytarzy ekologicznych, co zobrazowano na poniższym rysunku.



Rys. 5.9. Fragment mapy korytarzy ekologicznych. Kolorem czerwonym wskazano orientacyjną lokalizację obszaru projektu planu. Źródło: opracowanie własne na podstawie <https://mapa.korytarze.pl/>

PROGNOZA ODDZIAŁYWANIA NA ŚRODOWISKO

Najbliżej zlokalizowanym korytarzem ekologicznym jest korytarz Lasy Lidzbarskie-Puszcza Ramucko-Napiwodzka (GKPnC-9). Realizacja ustaleń projektu planu nie wpłynie na ciągłość korytarza, nie zaburzy migracji zwierząt.

Formy ochrony przyrody

Obszar opracowania planu w całości położony jest w granicach **Dąbrówieńskiego Obszaru Chronionego Krajobrazu**, dla którego obowiązuje Rozporządzenie Nr 143 Wojewody Warmińsko-Mazurskiego z dnia 12 listopada 2008 r. (Dz. Urz. Woj. Warm.-Maz. z 2008 r. Nr 178, poz. 2625).

Zgodnie z Rozporządzeniem Nr 143 Wojewody Warmińsko-Mazurskiego z dnia 12 listopada 2008 r. oraz z Rozporządzeniem Nr 106 Wojewody Warmińsko-Mazurskiego z dnia 3 listopada 2008 r., w graniach odpowiednio Dąbrówieńskiego Obszaru Chronionego Krajobrazu i Obszaru Chronionego Krajobrazu Jeziora Mielno obowiązują zakazy:

- 1) zabijania dziko występujących zwierząt, niszczenia ich nor, legowisk, innych schronień i miejsc rozrodu oraz tarlisk, złożonej ikry, z wyjątkiem amatorskiego połowu ryb oraz wykonywania czynności związanych z racjonalną gospodarką rolną, leśną, rybacką i łowiecką,
- 2) realizacji przedsięwzięć mogących znacząco oddziaływać na środowisko w rozumieniu art. 51 ustawy z dnia 27 kwietnia 2001 r. – Prawo ochrony środowiska (tj. Dz. U. z 2008 r. Nr 25, poz. 150, z późn. zm.;
- 3) likwidowania i niszczenia zadrzewień śródpolnych, przydrożnych i nadwodnych, jeżeli nie wynikają one z potrzeby ochrony przeciwpowodziowej i zapewnienia bezpieczeństwa ruchu drogowego lub wodnego lub budowy, odbudowy, utrzymania, remontów lub naprawy urządzeń wodnych;
- 4) wydobywania do celów gospodarczych skał, w tym torfu, oraz skamieniałości, w tym kopalnych szczątków roślin i zwierząt, a także minerałów i bursztynu;
- 5) wykonywania prac ziemnych trwale zniekształcających rzeźbę terenu, z wyjątkiem prac związanych z zabezpieczeniem przeciwsztormowym, przeciwpowodziowym lub przeciwosuwiskowym lub utrzymaniem, budową, odbudową, naprawą lub remontem urządzeń wodnych;
- 6) dokonywania zmian stosunków wodnych, jeżeli służą innym celom niż ochrona przyrody lub zrównoważone wykorzystanie użytków rolnych i leśnych oraz racjonalna gospodarka wodna lub rybacka;
- 7) likwidowania naturalnych zbiorników wodnych, starorzeczy i obszarów wodno-błotnych;

PROGNOZA ODDZIAŁYWANIA NA ŚRODOWISKO

- 8) lokalizowania obiektów budowlanych w pasie szerokości 100 m od linii brzegów rzek, jezior i innych zbiorników wodnych, z wyjątkiem urządzeń wodnych oraz obiektów służących prowadzeniu racjonalnej gospodarki rolnej, leśnej lub rybackiej.

Zakazy nie dotyczą:

- 1) wykonywania zadań na rzecz obronności kraju i bezpieczeństwa państwa;
- 2) prowadzenia akcji ratowniczej oraz działań związanych z bezpieczeństwem powszechnym;
- 3) realizacji inwestycji celu publicznego.

Zakaz, o którym mowa w pkt 2, nie dotyczy:

- 1) realizacji przedsięwzięć mogących znacząco oddziaływać na środowisko, które mogą wymagać sporządzenia raportu o oddziaływaniu przedsięwzięcia na środowisko w rozumieniu § 3 rozporządzenia Rady Ministrów z dnia 9 listopada 2004 r. w sprawie określenia rodzajów przedsięwzięć mogących znacząco oddziaływać na środowisko oraz szczegółowych uwarunkowań związanych z kwalifikowaniem przedsięwzięcia do sporządzenia raportu o oddziaływaniu na środowisko (Dz. U. Nr 257, poz. 2573, z późn. zm.) po uzgodnieniu z wojewodą;
- 2) realizacji przedsięwzięć mogących znacząco oddziaływać na środowisko, które służą racjonalnej gospodarce leśnej, rolnej, łowieckiej lub rybackiej w celu poprawy stanu środowiska, po uzgodnieniu z wojewodą

Zakazy, o których mowa w pkt 4 i 5, nie dotyczą:

- 1) złóż kopalin udokumentowanych przez Skarb Państwa do dnia wejścia w życie rozporządzenia, których dokumentacje zostały zatwierdzone lub przyjęte przez właściwy organ administracji geologicznej;
- 2) złóż kopalin udokumentowanych na potrzeby lokalne o powierzchni do 2 ha i wydobywaniu nie przekraczającym 20 000 m³/rok na podstawie koncesji na poszukiwanie i rozpoznawanie, udzielonych do dnia wejścia w życie rozporządzenia po uzgodnieniu z Wojewódzkim Konserwatorem Przyrody na etapie wydawania koncesji na wydobywanie kopalin,

Zakazy, o których mowa w pkt 8, nie dotyczą:

- 1) obszarów zwartej zabudowy miast i wsi w granicach określonych w studiach uwarunkowań i kierunków zagospodarowania przestrzennego gmin (lub w równorzędnych dokumentach planistycznych) oraz uzupełnień zabudowy

PROGNOZA ODDZIAŁYWANIA NA ŚRODOWISKO

mieszkaniowej i usługowej pod warunkiem wyznaczenia nieprzekraczalnej linii zabudowy od brzegów zgodnie z linią występującą na działkach przyległych;

- 2) siedlisk rolniczych – w zakresie uzupełnienia istniejącej zabudowy o obiekty niezbędne do prowadzenia gospodarstwa rolnego, pod warunkiem nie przekraczania dotychczasowej linii zabudowy od brzegu,
- 3) wyznaczanych w miejscowych planach zagospodarowania przestrzennego terenów dostępu do wód publicznych – w zakresie niezbędnym do pełnienia funkcji plaż, kąpielisk i przystani, po uzgodnieniu z wojewodą,
- 4) ustaleń obowiązujących w dniu wejścia w życie rozporządzenia miejscowych planów zagospodarowania przestrzennego oraz sporządzonych projektów planów w stosunku do których zawiadomiono o terminie wyłożenia tych planów do publicznego wglądu, ale postępowanie nie zostało zakończone przed dniem wejścia w życie rozporządzenia.

Projekt planu uwzględnia uwarunkowania wynikające z położenia terenów ww. obszarze, nie narusza zakazów występujących na tym obszarze oraz dodatkowo przywołuje zakazy dotyczące bezpośrednio danego obszaru istotne z punktu widzenia ochrony nieleśnego ekosystemu lądowego:

- **zakazuje lokalizacji przedsięwzięć mogących znacząco oddziaływać na środowisko,** określonych w przepisach odrębnych, z dopuszczonymi wyjątkami,
- **zakazuje likwidowania i niszczenia zadrzewień śródpolnych, przydrożnych i nadwodnych,**
- **zakazuje wykonywania prac ziemnych trwale zniekształcających rzeźbę terenu.**

Planowane zagospodarowanie zostanie wkomponowane w istniejącą zieleń wysoką, dzięki czemu faktycznie występujące w terenie drzewa zostaną zachowane. Drzewa znajdujące się na terenie opracowania reprezentowane przez pospolite gatunki, takie jak: sosna, brzoza, dąb czy klon, tworzące skupiska. Ich rozmieszczenie zostało przedstawione na załączniku graficznym prognozy. W powiązaniu z naniesioną na tym samym załączniku lokalizacją planowanej zabudowy, widać, iż planowane zabudowania nie kolidują z występującym drzewostanem. Budynki realizowane będą w wolnych od zadrzewień enklawach terenu. Dlatego nie zachodzi obawa o naruszenie zakazu likwidowania zadrzewień.

Na terenie objętym planem nie występują naturalne zbiorniki wodne, starorzecza i obszary wodno-błotne.

Obszar znajduje się w pasie szerokości 100 m od linii brzegowej jeziora Wielka Dąbrowa, gdzie obowiązuje zakaz realizacji obiektów budowlanych. Niemniej jednak znajduje tu zastosowanie odstępstwo dopuszczone w Rozporządzeniu Nr 106 Wojewody

PROGNOZA ODDZIAŁYWANIA NA ŚRODOWISKO

Warmińsko-Mazurskiego, zgodnie z którym ww. zakaz nie dotyczy obszarów zwartej zabudowy miast i wsi, w granicach określonych w studiach uwarunkowań i kierunków zagospodarowania przestrzennego gmin. Dla przedmiotowego terenu studium wyznacza granice zwartej zabudowy.

Projekt zagospodarowania terenu, a zwłaszcza rozwiązania architektoniczne dotyczące posadowienia budynków, powinny uwzględnić istniejącą rzeźbę terenu, gdyż jej zmiana nie jest dopuszczona zarówno zapisami planu, jak i przepisami wyższego rzędu.

Obszar opracowania planu położony jest w znacznej odległości od innych obszarowych form ochrony przyrody:

- od Welskiego Parku Krajobrazowego – ok. 5 km,
- od Obszaru Chronionego Krajobrazu Grzybiny – ok. 5 km,
- od Obszaru Chronionego Krajobrazu Jeziora Mielno – ok. 8 km,
- od obszaru Natura 2000 SOO Ostoja Welska – ok. 2 km,

Z uwagi na dość znaczną odległość oraz nieuciążliwy charakter inwestycji, nie przewiduje się, aby zaproponowane w projekcie planu rozwiązania mogły negatywnie wpłynąć na te obszary, zwłaszcza obszary Natura 2000.

5.2 Potencjalne zmiany istniejącego stanu środowiska w przypadku braku realizacji projektu planu

W przypadku braku realizacji ustaleń projektu planu, obszar pozostanie w mocy ustaleń obowiązującego planu. Obecne ustalenia projektu planu dopuszczają realizację zabudowy rekreacji indywidualnej, ośrodka rekreacyjno-szkoleniowego, plaży, boiska sportowego, zieleni naturalnej, dróg wewnętrznych, parkingu i ciągu pieszego.

Ustalenia projektu planu w większości podtrzymują ustalenia obowiązującego planu. Zachowany zostanie rekreacyjny charakter obszaru.

Biorąc pod uwagę zamierzenia związane z planowaną inwestycją na badanym obszarze i zapewnieniu możliwości racjonalnego zagospodarowania terenu ośrodka wypoczynkowego, koniecznym jest wprowadzenie korekt w przeznaczeniu i zagospodarowaniu terenów w części północno-wschodniej. W ujęciu ogólnym, nie wpłyną one negatywnie na środowisko, ani na zdrowie i życie ludzi. Plan miejscowy jest narzędziem, które umożliwia kontrolowany i zrównoważony rozwój przestrzenny, z uwzględnieniem wszystkich aspektów zarówno społecznych, środowiskowych jak i ekonomicznych. Wprowadzone w życie ustalenia projektu planu pozwolą na jak najlepsze wykorzystanie tego terenu.

6. STAN ŚRODOWISKA NA OBSZARACH OBJĘTYCH PRZEWIDYWANYM ZNACZĄCYM ODDZIAŁYWANIEM

Znaczący wpływ na środowisko ma lokalizacja przedsięwzięć mogących zawsze znacząco oddziaływać na środowisko - Rozporządzenie Rady Ministrów z dnia 10 września 2019 r. w sprawie przedsięwzięć mogących znacząco oddziaływać na środowisko.

Na obszarze objętym opracowaniem projekt planu zakazuje lokalizacji przedsięwzięć mogących znacząco oddziaływać na środowisko, określonych w przepisach odrębnych, za wyjątkiem: inwestycji celu publicznego z zakresu infrastruktury technicznej oraz przedsięwzięć, które mogą wymagać sporządzenia raportu o oddziaływaniu przedsięwzięcia na środowisko i przedsięwzięć, które służą racjonalnej gospodarce leśnej, rolnej, łowieckiej lub rybackiej w celu poprawy stanu środowiska.

Ewentualne uciążliwości powstające w wyniku realizacji ustaleń projektu planu nie powinny wykraczać poza granice opracowania. Przy zachowaniu wszystkich ustaleń zawartych w projektowanym dokumencie oraz uwarunkowań wynikających z obowiązującego prawa nie przewiduje się wystąpienia znaczących oddziaływań, rozumianych, jako przekroczenia określonych prawem standardów jakości środowiska, istotnego zagrożenia dla liczebności i bioróżnorodności gatunków, generalnie istotnych barier dla migracji gatunków kluczowych i chronionych, zagrożenia dla obszarów przyrodniczo cennych, w tym dla celu i przedmiotu ochrony obszarów Natura 2000 oraz integralności tego obszaru.

Nie zachodzą również przesłanki wystąpienia negatywnego oddziaływania na najbliższe obszary chronione w tym obszary Natura 2000 (oddalenie terenu opracowania od obszarów Natura 2000 jest znaczne).

Szczegółowy opis i wpływ projektowanego dokumentu na poszczególne elementy środowiska został zaprezentowany w rozdziale 9. prognozy.

7. ISTNIEJĄCE PROBLEMY OCHRONY ŚRODOWISKA ISTOTNE Z PUNKTU WIDZENIA REALIZACJI PROJEKTU PLANU, W SZCZEGÓLNOŚCI DOTYCZĄCE OBSZARÓW PODLEGAJĄCYCH OCHRONIE NA PODSTAWIE USTAWY Z DNIA 16 KWIETNIA 2004 R. O OCHRONIE PRZYRODY

Obszar objęty opracowaniem położony jest w granicach Dąbrówieńskiego Obszaru Chronionego Krajobrazu. Projekt planu w zakresie ochrony przyrody ustala zasady wynikające z położenia terenu ww. obszarze zgodnie z przepisami odrębnymi, w tym w szczególności nakazy, zakazy i odstępowania od zakazów.

Projekt planu uwzględnia uwarunkowania wynikające z położenia terenów w granicach Obszaru Chronionego Krajobrazu, nie narusza zakazów występujących na tym obszarze oraz dodatkowo przywołuje zakazy dotyczące bezpośrednio danego obszaru istotne z punktu widzenia ochrony nieleśnego ekosystemu lądowego:

- zakazuje lokalizacji przedsięwzięć mogących znacząco oddziaływać na środowisko, określonych w przepisach odrębnych, z dopuszczonymi wyjątkami,
- zakazuje likwidowania i niszczenia zadrzewień śródpolnych i przydrożnych,
- zakazuje wykonywania prac ziemnych trwale zniekształcających rzeźbę terenu,
- zakazuje zmiany kierunku odpływu wody,
- nie narusza zakazu likwidowania naturalnych zbiorników wodnych, starorzeczy i obszarów wodno-błotnych, gdyż takie na jego terenie nie występują,
- korzysta z odstępstwa od zakazu lokalizowania obiektów budowlanych w pasie szerokości 100 m od linii brzegów rzek, jezior i innych zbiorników wodnych, zgodnie z którym zakaz nie dotyczy obszarów zwartej zabudowy miast i wsi, w granicach określonych w studiach uwarunkowań i kierunków zagospodarowania przestrzennego gmin.

Od strony jeziora, projekt planu wyznacza teren zieleni naturalnej, w granicach którego ustalono zakaz realizacji obiektów budowlanych, zgodnie z przepisami odrębnymi dotyczącymi obszaru chronionego krajobrazu.

Pozostałe obszary prawnie chronione, w tym w szczególności obszary Natura 2000, od obszaru opracowania, zlokalizowane są w znacznej odległości. Z uwagi na dość znaczną odległość oraz nieuciążliwy charakter inwestycji, nie przewiduje się, aby zaproponowane w projekcie planu rozwiązania mogły negatywnie wpłynąć na te obszary.

8. CELE OCHRONY ŚRODOWISKA USTANOWIONE NA SZCZEBLU MIĘDZYNARODOWYM, WSPÓLNOTOWYM I KRAJOWYM, ISTOTNE Z PUNKTU WIDZENIA PROJEKTU PLANU, ORAZ SPOSOBY, W JAKICH TE CELE I INNE PROBLEMY ŚRODOWISKA ZOSTAŁY UWZGLĘDNIONE PODCZAS OPRACOWYWANIA PROJEKTU PLANU

W związku z akcesją Polski do Unii Europejskiej, nałożone zostały na Polskę obowiązki związane m.in. z ochroną środowiska.

Miejscowy Plan Zagospodarowania Przestrzennego jest dokumentem planistycznym o znaczeniu lokalnym. W niektórych przypadkach zasięg oddziaływania skutków jego realizacji może wykraczać poza granice obszaru objętego planem. W związku z powyższym należy

PROGNOZA ODDZIAŁYWANIA NA ŚRODOWISKO

przeanalizować ustalenia projektu planu pod kątem zasad ochrony środowiska ustanowionych na szczeblu międzynarodowym, wspólnotowym i krajowym istotnych z punktu widzenia lokalizacji terenu objętego projektem planu. Według *Polityki Ekologicznej Państwa 2030* plan powinien spełniać wymogi związane z kształtowaniem ładu przestrzennego jednocześnie pozwalając na racjonalną gospodarkę.

Koncepcja przestrzennego zagospodarowania kraju 2030 jest kolejnym dokumentem, który kładzie nacisk na ideę zrównoważonego rozwoju (ustrojowa zasada zrównoważonego rozwoju). Jej znaczenie definiuje jako integrację działań politycznych, społecznych i gospodarczych w układach przestrzennych, z zachowaniem równowagi przyrodniczej oraz trwałości podstawowych procesów przyrodniczych. Źródłem idei zrównoważonego rozwoju była *Strategia zrównoważonego rozwoju dla Unii Europejskiej*, przyjętym na szczycie Rady Europy w czerwcu 2001 r. Jego podstawowe założenia dotyczą czterech celów strategicznych rozwiniętych w cele szczegółowe i proponowane kierunki działań. Do celów tych należą: ograniczenie zmian klimatycznych i wzrost znaczenia „zielonej” energii, wzrost bezpieczeństwa zdrowotnego; usprawnienie systemu transportowego i gospodarowania przestrzenią; odpowiedzialne gospodarowanie zasobami naturalnymi.

Zgodnie z istniejącymi przepisami i Konstytucją Rzeczypospolitej Polskiej, projekt planu ma za zadanie zrównoważyć ochronę środowiska wraz z zasadą zrównoważonego rozwoju. Do ochrony środowiska obligują Polskę również ratyfikowane umowy. Do najważniejszych umów międzynarodowych oraz dyrektyw Unii Europejskiej należą:

W zakresie ochrony przyrody i bioróżnorodności:

- Konwencja o różnorodności biologicznej z Rio de Janeiro z 1992 r.,
- Konwencję Berneńską o ochronie dzikiej fauny i flory europejskiej oraz ich siedlisk naturalnych z 1979 r.,
- Dyrektywa Rady 79/409/EWG z dnia 2 kwietnia 1979r. w sprawie ochrony dzikich ptaków,
- Dyrektywa Rady 92/43/EWG z dnia 21 maja 1992r. w sprawie ochrony naturalnych siedlisk oraz dzikiej fauny i flory.

W zakresie ochrony powietrza i klimatu:

- Ramowa Konwencja Narodów Zjednoczonych w sprawie zmian klimatu z Rio de Janeiro z 1992r.,
- Dyrektywa Rady 96/62/WE z dnia 27 września 1997 roku w sprawie oceny i zarządzania jakością otaczającego powietrza,
- Dyrektywa 2009/28/WE z dnia 23 kwietnia 2009 r. w sprawie promocji wykorzystania energii z OZE.

PROGNOZA ODDZIAŁYWANIA NA ŚRODOWISKO

W zakresie ochrony wód:

- Dyrektywa Rady 76/464/WE z dnia 4 maja 1976 r. w sprawie zanieczyszczenia spowodowanego przez niektóre substancje niebezpieczne odprowadzane do środowiska wodnego Wspólnoty,
- Ramowa Dyrektywa Wodna 2000/60/WE z dnia 23 października 2000 r.,
- Dyrektywa 91/271/WE z dnia 21 maja 1991 r. dotycząca oczyszczania ścieków komunalnych.

W zakresie ochrony powierzchni ziemi:

- Strategia tematyczna w sprawie ochrony gleb

W zakresie ochrony krajobrazu kulturowego i zasobów kulturowych:

- Europejska Konwencja Krajobrazowa z 2000 r. ratyfikowana przez Polskę w 2006 r.

W zakresie ochrony ludzi, ich mienia i warunków bytowania:

- Dyrektywa Rady 2000/14/WE z 8 maja 2000 roku w sprawie emisji hałasu,
- Dyrektywa Parlamentu Europejskiego i Rady 2008/1/WE z dnia 15 stycznia 2008 r. dotycząca zintegrowanego zapobiegania zanieczyszczeniom i ich kontroli.

Odnosnie procedury oceny oddziaływania na środowisko:

- Dyrektywa Parlamentu Europejskiego i Rady nr 2001/42/WE z 27 czerwca 2001 r. w sprawie oceny wpływu niektórych planów i programów na środowisko,
- Dyrektywa Rady nr 85/337/WE z 27 czerwca 1985 r. w sprawie oceny skutków wywieranych przez niektóre przedsięwzięcia publiczne i prywatne na środowisko naturalne.

Do innych, nie wymienionych wcześniej ustaw, mających na celu ochronę środowiska, należą:

- Ustawa z dnia 27 kwietnia 2001 r. Prawo ochrony środowiska (t. j. Dz.U. 2021 poz. 1973),
- Ustawa z dnia 16 kwietnia 2004 r. o ochronie przyrody (t. j. Dz.U. 2022 poz. 916),
- Ustawa z dnia 20 lipca 2017 r. Prawo wodne (t. j. Dz.U. 2021 poz. 2233),
- Ustawa z dnia 14 grudnia 2012 roku o odpadach (t. j. Dz.U. 2022 poz. 699),
- Ustawa z dnia 3 lutego 1995 roku o ochronie gruntów rolnych i leśnych (t. j. Dz.U. 2021 poz. 1326).

Podsumowując, podstawowym celem polityki kraju jest zapewnienie bezpieczeństwa ekologicznego (mieszkańców, infrastruktury, zasobów przyrodniczych). Podstawową metodą realizacji ekologicznej polityki państwa jest przede wszystkim stosowanie dobrych praktyk gospodarowania i zarządzania środowiskowego pozwalające właściwie powiązać realizację założeń gospodarczych z efektami ekologicznymi łączącymi wszystkie ich aspekty w harmonijną całość.

9. PRZEWIDYWANE ZNACZĄCE ODDZIAŁYWANIA, W TYM ODDZIAŁYWANIA BEZPOŚREDNIE, POŚREDNIE, WTÓRNE, SKUMULOWANE, KRÓTKOTERMINOWE, ŚREDNIOTERMINOWE I DŁUGOTERMINOWE, STAŁE I CHWILOWE ORAZ POZYTYWNE I NEGATYWNE, NA CELE I PRZEDMIOT OCHRONY OBSZARU NATURA 2000 ORAZ INTEGRALNOŚĆ TEGO OBSZARU, A TAKŻE ŚRODOWISKO

9.1. Oddziaływania na różnorodność biologiczną, w tym zwierzęta i rośliny

Oddziaływania na różnorodność biologiczną, w tym zwierzęta i rośliny		
Rodzaj	Bezpośrednie	ML, UT, US, ZP, ZN, KDW, KDp, IK
	Pośrednie	-
	Wtórne	-
	Skumulowane	-
Czas	Krótkoterminowe	-
	Średnioterminowe	-
	Długoterminowe	ML, UT, US, ZP, ZN, KDW, KDp, IK
Mechanizm	Chwilowe	-
	Stałe	ML, UT, US, ZP, ZN, KDW, KDp, IK
Ocena oddziaływania	Pozytywne	ZP, ZN
	Neutralne	ML, UT, US, KDW, KDp, IK
	Negatywne	-

(ML – tereny rekreacji indywidualnej, UT – tereny usług turystyki, US – teren sportu i rekreacji, ZP – teren zieleni urządzonej, ZN – teren zieleni naturalnej, KDW – tereny dróg wewnętrznych, KDp – teren ciągu pieszego, IK – teren infrastruktury technicznej – przepompownia ścieków

Obszar objęty opracowaniem planu jest terenem częściowo porośniętym luźnym drzewostanem z licznymi wolnymi enklawami. Na terenie występują również pozostałości po byłych budynkach (fundamenty, części ścian). Prowadzone są prace związane z przygotowaniem terenu pod zabudowę i zagospodarowanie na podstawie obowiązującego miejscowego planu.

Na terenie występują drzewa wysokie i roślinność niska. Zadrzewienia występujące na terenie to głównie: sosna pospolita, brzoza brodawkowata, dąb szypułkowy i klon zwyczajny. Skupiska występujących zadrzewień zostały wskazane na załączniku graficznym do prognozy. Projekt planu zarówno w ustaleniach ogólnych, jak i szczegółowych dla poszczególnych terenów funkcjonalnych, zakazuje likwidowania zadrzewień śródpolnych, przydrożnych i nadwodnych. Planowane zagospodarowanie zostanie wkomponowane w istniejący drzewostan, gdyż funkcja rekreacyjna terenu jest nierozzerwalna z jego naturalnym charakterem i stanowi podstawowy atut miejsca. Na załączniku graficznym do prognozy wprowadzona została lokalizacja planowanych budynków zgodnie z masterplanem

PROGNOZA ODDZIAŁYWANIA NA ŚRODOWISKO

sporządzonym dla inwestycji. Planowane zabudowania nie kolidują z istniejącym drzewostanem, będą realizowane w wolnych przestrzeniach pomiędzy zadrzewieniami, co w pełni zabezpieczy występującą na przedmiotowym terenie roślinność wysoką.

W celu odpowiedniego zabezpieczenia istniejącego drzewostanu, prowadzenie robót budowlanych powinno być zgodne z projektem budowlanym oraz specyfikacją techniczną. Przy robotach w bliskim sąsiedztwie drzew przeznaczonych do zachowania należy stosować metody bezwykopowe, minimalizujące uszkodzenie bryły korzeniowej drzew. Na placu budowy pnie drzew należy zabezpieczyć przed uszkodzeniami mechanicznymi przez odeskowanie.

Na etapie prac projektowych związanych z realizacją inwestycji możliwe, a nawet celowe jest wykonanie nasadzeń uzupełniających drzew i krzewów.

Podczas wizji terenowej nie zaobserwowano występowania roślin i grzybów chronionych.

W trakcie realizacji nowych inwestycji, możliwe jest miejscowe usunięcie wierzchniej warstwy ziemi z istniejącą roślinnością. Aktualny stan roślinności na analizowanym obszarze, zwłaszcza w części runa leśnego, nie przedstawia szczególnych walorów przyrodniczych, przekształcenie stanu zieleni nie będzie istotnym oddziaływaniem na środowisko. Projekt planu wyznacza minimalny udział powierzchni biologicznie czynnej na wysokim poziomie (na terenach ML - 70%, na UT – 60%), co warunkuje zagospodarowanie terenu zielenią. Co więcej, planowana inwestycja zakłada realizację domków rekreacyjnych z wykorzystaniem ekologicznych technologii, wśród naturalnej zieleni, dlatego zakłada się, iż zagospodarowanie zostanie wkomponowane w istniejący drzewostan. Ewentualna ingerencja w aktualny stan zadrzewienia podyktowana będzie zabiegami pielęgnacyjnymi.

Szata roślinna, podczas prowadzenia prac budowlanych, może zostać miejscowo zniszczona. Jednakże, ze względu na cel inwestycji, szata roślinna zostanie szybko odtworzona po ukończeniu budowy. Biorąc pod uwagę niewielką powierzchnię objętą tego rodzaju przeznaczeniem oraz charakter inwestycji, oddziaływanie to nie będzie znaczne.

Dodatkowo, projekt planu wprowadza teren zieleni urządzonej i teren zielni naturalnej od strony jeziora Wielka Dąbrowa, dzięki której zachowane zostaną zadrzewienia nadwodne i naturalny charakter brzegu jeziora, bez ingerencji człowieka. Ponadto dzięki tym terenom zwiększy się powierzchnia terenów biologicznie czynnych.

Ze względu na istniejące zabudowania sąsiednie, oddzielenie terenu za pomocą ogrodzenia z siatki od strony zachodniej i naturalną barierę jeziora od strony wschodniej, czy bliskość drogi wojewódzkiej, obszar opracowania nie jest atrakcyjnym miejscem do bytowania zwierząt, zwłaszcza większych gatunków. Na obszarze opracowania mogą

PROGNOZA ODDZIAŁYWANIA NA ŚRODOWISKO

pojawiać się mniejsze gatunki ssaków, płazów i gadów, a także ptaki. Jednakże w trakcie przeprowadzania wizji terenowej, poza pojedynczymi przedstawicielami drozda śpiewaka, bogatki i dzięcioła, nie zaobserwowano występowania zwierząt, zwłaszcza chronionych, ich miejsc bytowania, czy żerowania.

Obszar projektu planu nie stanowi korytarza ekologicznego dla migracji zwierząt. Korytarz ekologiczny przebiega w znacznej odległości od terenu opracowania planu, po drugiej stronie jeziora Wielka Dąbrowa.

W celu umożliwienia migracji drobnych zwierząt (szczególnie płazów) proponuje się, aby w ogrodzeniach zastosować otwory wykonane w podmurówce przy powierzchni terenu. Dodatkowo należy zapewnić prześwit pomiędzy podmurówką, a elementami ażurowymi, gdy wysokość podmurówki przekracza 10 cm, a także zakazuje stosowania ogrodzeń pełnych.

W związku z funkcjonowaniem sprzętu budowlanego w trakcie realizacji nowych inwestycji można spodziewać się migracji niektórych gatunków zwierząt z terenów objętych pracami budowlanymi. Przewiduje się, że migracja ta będzie czasowa i nastąpi na tereny sąsiednie. Jednakże, ze względu na to, iż dla obserwowanej fauny, w szczególności ptaków, poziom antropopresji związany z rekreacją stanowi czynnik tła, przewiduje się, iż z pewnością znaczna część z obecnych tu ptaków będzie wykorzystywała opisywany teren jak dotychczas, także w trakcie realizacji założeń projektu planu. W bezpośrednim sąsiedztwie znajdują się podobne siedliska jak np. tereny lasu, które mogą być wykorzystywane przez te ptaki jako teren żerowania, w związku z czym nie przewiduje się, by realizacja założeń projektu planu znacząco oddziaływała na populacje ptaków opisywanego terenu. Ponadto, funkcja jaka zostanie wprowadzona na badanym obszarze, zakłada w głównej mierze realizację zabudowy rekreacji indywidualnej, która cechuje się niską uciążliwością i sezonowością. Celem inwestora jest jak najmniejsza ingerencja w środowisko, tak aby uzyskać teren atrakcyjny turystycznie, charakterystyczny dla tego regionu.

Projekt planu nie niesie z sobą zagrożeń dla obszarów chronionych Natura 2000, ani innych obszarów prawnie chronionych, ze względu na znaczne od nich oddalenie.

Oddziaływanie związane z terenami komunikacyjnymi będzie miało bardzo niewielki wpływ na różnorodność biologiczną, w tym na zwierzęta i rośliny. Część z dróg funkcjonuje już w terenie, jako wyjeżdżone, gruntowe drogi. W wyniku prac budowlanych zostanie zniszczona częściowo szata roślinna, która następnie może zostać odbudowana po zakończeniu procesu budowlanego. Biorąc pod uwagę niewielką powierzchnię objętą tego rodzaju przeznaczeniem, oddziaływanie to będzie miało niewielki zasięg i siłę.

Oddziaływanie na różnorodność biologiczną, w tym zwierzęta i rośliny, wynikające z realizacji zapisów planu ocenia się jako pozytywne (ZP, ZN) i neutralne (pozostałe tereny).

PROGNOZA ODDZIAŁYWANIA NA ŚRODOWISKO

9.2. Oddziaływania na tereny sąsiednie, w tym ludzi

Oddziaływania na tereny sąsiednie, w tym ludzi		
Rodzaj	Bezpośrednie	ML, UT, US, ZP, ZN, KDW, KDp, IK
	Pośrednie	-
	Wtórne	-
	Skumulowane	-
Czas	Krótkoterminowe	-
	Średnioterminowe	-
	Długoterminowe	ML, UT, US, ZP, ZN, KDW, KDp, IK
Mechanizm	Chwilowe	-
	Stałe	ML, UT, US, ZP, ZN, KDW, KDp, IK
Ocena oddziaływania	Pozytywne	ZP, ZN
	Neutralne	ML, UT, US, KDW, KDp, IK
	Negatywne	-

(ML – tereny rekreacji indywidualnej, UT – tereny usług turystyki, US – teren sportu i rekreacji, ZP – teren zieleni urządzonej, ZN – teren zieleni naturalnej, KDW – tereny dróg wewnętrznych, KDp – teren ciągu pieszego, IK – teren infrastruktury technicznej – przepompownia ścieków)

Bezpośrednie sąsiedztwo analizowanego terenu od strony wschodniej stanowi jezioro Dabrowa Wielka. Od północnego zachodu teren graniczy z obszarem istniejącego ośrodka wypoczynkowego zlokalizowanego w terenie zadrzewionym, natomiast od południowego zachodu graniczy z terenem użytkowanym rolniczo. W dalszej odległości znajduje się droga wojewódzka nr 542, tereny niezabudowane wykorzystywane rolniczo, ale w miejscowym planie zagospodarowania przestrzennego przeznaczone pod zabudowę rekreacyjną.

Teren opracowania planu jest więc otoczony terenami o takiej samej funkcji, na której jest już zrealizowana zabudowa rekreacyjna lub jest ona przewidziana w planie miejscowym. W najbliższym sąsiedztwie nie znajdują się tereny, dla których planowana funkcja mogłaby stanowić jakiegokolwiek uciążliwości. Istniejące i planowane sąsiedztwo nie wywiera też negatywnego oddziaływania na teren opracowania projektu planu.

W odniesieniu do oddziaływania na ludzi, to w przypadku realizacji nowych inwestycji może wystąpić oddziaływanie negatywne, krótkoterminowe na pobliskie zabudowania (zabudowania rekreacyjne), na etapie prac budowlanych i związane będzie z uciążliwościami emitowanymi przez pracujące maszyny, tj. głównie z hałasem i obniżeniem jakości krajobrazu. Ponadto należy zwrócić uwagę, że oddziaływanie akustyczne na środowisko występujące okresowo w trakcie trwania prac budowlanych nie podlega regulacjom prawnym z zakresu ochrony przed hałasem.

Projekt planu ustala dopuszczalne poziomy hałasu dla terenów funkcjonalnych ML, UT, US jak dla terenów rekreacyjno - wypoczynkowych, zgodnie z przepisami z zakresu dopuszczalnych poziomów hałasu.

PROGNOZA ODDZIAŁYWANIA NA ŚRODOWISKO

Przewidywane zagospodarowanie terenu związane z zabudową w trakcie jej normalnej eksploatacji nie powinno generować uciążliwości dla ludzi, zwłaszcza iż planowana funkcja nie jest funkcją uciążliwą i charakteryzuje się sezonowością. Ponadto, w bezpośrednim sąsiedztwie dojazdów do zabudowań rekreacyjnych może nastąpić krótkoterminowy wzrost natężenia hałasu i zanieczyszczenie powietrza na niewielką skalę.

9.3. Oddziaływanie na wody powierzchniowe i podziemne

Oddziaływania na wody powierzchniowe i podziemne		
Rodzaj	Bezpośrednie	ML, UT
	Pośrednie	US, ZP, ZN, KDW, KDp, IK
	Wtórne	-
	Skumulowane	-
Czas	Krótkoterminowe	-
	Średnioterminowe	-
	Długoterminowe	ML, UT, US, ZP, ZN, KDW, KDp, IK
Mechanizm	Chwilowe	-
	Stałe	ML, UT, US, ZP, ZN, KDW, KDp, IK
Ocena oddziaływania	Pozytywne	ZP, ZN, IK
	Neutralne	ML, UT, US, KDW, KDp
	Negatywne	-

(ML – tereny rekreacji indywidualnej, UT – tereny usług turystyki, US – teren sportu i rekreacji, ZP – teren zieleni urządzonej, ZN – teren zieleni naturalnej, KDW – tereny dróg wewnętrznych, KDp – teren ciągu pieszego, IK – teren infrastruktury technicznej – przepompownia ścieków)

Na terenie opracowania planu nie występują wody powierzchniowe, natomiast jest on zlokalizowany bezpośrednio przy granicy z jeziorem Wielka Dąbrowa. Od strony jeziora projekt planu wprowadza pas zieleni naturalnej, dzięki której zostanie zachowany naturalny bufor oddzielający tereny przeznaczone pod zabudowę od terenu jeziora. Nie przewiduje się, by wyznaczone w projekcie planu funkcje mogły generować niekorzystne oddziaływania na ten komponent środowiska.

Obszar objęty planem znajduje się w granicach Jednolitej Części Wód Podziemnych nr 39 zlokalizowanej w Regionie Wodnym Dolnej Wisły.

Stan ilościowy oraz chemiczny JCWPd nr 39 został oceniony jako dobry. W ocenie ryzyka osiągnięcie celu środowiskowego (utrzymanie dobrego stanu) nie jest zagrożone.

Analizowany teren stanowi obszar jeszcze niezabudowany. W związku z przeznaczeniem części ww. terenu w projekcie planu na tereny pod zabudowę nastąpi utwardzenie podłoża, a w związku z tym ograniczenie naturalnej infiltracji podłoża.

W przypadku realizacji nowych inwestycji (ML, KDW) na obszarach projektu planu może wystąpić ograniczona przepuszczalność wód opadowych, ale oddziaływanie to będzie miało jedynie charakter neutralny ze względu na pozostawioną powierzchnię biologicznie

PROGNOZA ODDZIAŁYWANIA NA ŚRODOWISKO

czynną (minimum 70% na terenach ML i 60% na UT), w tym występujące zadrzewienia (przewidziane do zachowania), które magazynują spływającą wodę.

Dodatkowo projekt planu wprowadza funkcję terenów zieleni urządzonej i zieleni naturalnej, stanowiącej dodatkowy obszar powierzchni biologicznie czynnej. Na obszarze może nieznacznie wzrosnąć ryzyko przedostawania się substancji ropopochodnych oraz innych substancji chemicznych do wód, ze względu na ruch pojazdów do i z terenów zabudowanych. Będą to oddziaływania bezpośrednie, długoterminowe, stałe, które ocenia się jako neutralne.

Formą zapobiegania i minimalizacji ww. zanieczyszczeń są przede wszystkim rozwiązania z zakresu wyposażenia terenów w infrastrukturę techniczną. Zgodnie z założeniami projektowymi realizacja zapisów planu przewiduje zapotrzebowanie w wodę oraz wytwarzanie ścieków. Przewiduje się zaopatrzenie w wodę z sieci wodociągowej, a odprowadzanie ścieków poprzez sieć kanalizacji sanitarnej do oczyszczalni ścieków lub na zasadach zgodnych z przepisami odrębnymi.

Gminne sieci: wodociągowa i kanalizacyjna zlokalizowane są wzdłuż drogi wojewódzkiej, oddalonej od terenu opracowania planu o ok. 200 m. Na obszarze projekt planu wyznacza teren przewidziany pod realizację przepompowni ścieków.

Wody opadowe i roztopowe z powierzchni uszczelnionych projekt planu nakazuje odprowadzać do otwartej lub zamkniętej sieci kanalizacji deszczowej wyposażonej w niezbędne urządzenia oczyszczające, z chwilą jej wybudowania. Projekt planu dopuszcza indywidualne zagospodarowanie wód opadowych i roztopowych, w sposób nie zagrażający środowisku oraz warunkom gruntowo-wodnym, bez szkody dla działek sąsiednich oraz zgodnie z obowiązującymi przepisami odrębnymi.

Poniżej zamieszczono fragment mapy obrazujący przebieg sieci infrastruktury technicznej na terenie opracowania planu i w jego sąsiedztwie.



Rys. 9.1. Sieci infrastruktury technicznej. Kolorem czerwonym wskazano orientacyjną lokalizację obszaru projektu planu. Strzałkami wskazano występowanie poszczególnych sieci infrastruktury technicznej.

Źródło: opracowanie własne na podstawie <http://ostroda.geoportal2.pl/>

Do terenu opracowania planu doprowadzona jest sieć elektroenergetyczną średniego napięcia. Bezpośrednio do granicy opracowania planu doprowadzona jest sieć telekomunikacyjna. Natomiast sieci wodociągowa i kanalizacyjna znajdują się w odległości ok. 200 m na północny-zachód.

Ustalenia i rozwiązania zaproponowane w projekcie planu w wystarczający sposób zminimalizują ryzyko wystąpienia niekorzystnego oddziaływania na stan czystości wód powierzchniowych i podziemnych. Nie przewiduje się aby realizacja ustaleń projektu planu negatywnie oddziaływała na wody powierzchniowe i podziemne.

9.4. Oddziaływania na powietrze atmosferyczne

Oddziaływania na powietrze atmosferyczne		
Rodzaj	Bezpośrednie	ZP, ZN
	Pośrednie	ML, UT, US, KDW, KDp, IK
	Wtórne	-
	Skumulowane	-
Czas	Krótkoterminowe	ML, UT, US, KDW, KDp
	Średnioterminowe	-

PROGNOZA ODDZIAŁYWANIA NA ŚRODOWISKO

	Długoterminowe	ZP, ZN, IK
Mechanizm	Chwilowe	KDW
	Stałe	ML, UT, US, ZP, ZN, KDp, IK
Ocena oddziaływania	Pozytywne	ZP, ZN,
	Neutralne	ML, UT, US, KDW, KDp, IK
	Negatywne	-

(ML – tereny rekreacji indywidualnej, UT – tereny usług turystyki, US – teren sportu i rekreacji, ZP – teren zieleni urządzonej, ZN – teren zieleni naturalnej, KDW – tereny dróg wewnętrznych, KDp – teren ciągu pieszego, IK – teren infrastruktury technicznej – przepompownia ścieków

Plan ustala, iż zaopatrzenie w ciepło dla projektowanej zabudowy należy realizować w sposób indywidualny, z zastosowaniem kotłów grzewczych spełniających normy emisji określone w przepisach odrębnych oraz mikroinstalacji wytwarzających ciepło z odnawialnych źródeł energii, zgodnie z przepisami odrębnymi, za wyjątkiem elektrowni wykorzystujących energię wiatrową. Zaopatrzenie w ciepło terenów rekreacji indywidualnej będzie krótkoterminowe, ze względu na korzystanie z ww. terenów głównie w okresie letnim. Ponadto, tereny te będą zasobne w zieleń, przede wszystkim wysoką (rodzimy drzewostan), co pozytywnie wpłynie na jakość powietrza atmosferycznego. Oddziaływania będą miały charakter pośredni, krótkoterminowy, stały i ocenia się je jako neutralne.

Na terenach ewentualnych nowych inwestycji, w czasie wykonywania prac budowlanych, może wystąpić okresowe pylenie oraz emisja zanieczyszczeń gazowych pochodzących z maszyn i urządzeń budowlanych. Uciążliwości te mogą występować krótkookresowo w skali lokalnej i będą ograniczone do terenów prowadzonych prac budowlanych.

Oddziaływaniem pośrednim, krótkoterminowym, chwilowym, ocenionym jako neutralne, terenów projektowanych ciągów komunikacyjnych (KDW), będzie okresowy, głównie sezonowy, ruch samochodowy do miejsca i z miejsca w/w zabudowy.

Tereny zieleni urządzonej i zieleni naturalnej wpływają pozytywnie na powietrze atmosferyczne – roślinność porastająca owe tereny produkuje tlen, nawilża powietrze, pochłania i neutralizuje pyły.

Teren ciągu pieszego oraz tereny przeznaczone pod infrastrukturę techniczną nie będą oddziaływać na powietrze atmosferyczne.

Realizacja ustaleń projektu planu nie będzie negatywnie wpływała na jakość powietrza atmosferycznego.

9.5. Oddziaływania na powierzchnię ziemi i gleby

Oddziaływania na powierzchnię ziemi i gleby		
Rodzaj	Bezpośrednie	ML, UT, US, ZP, ZN, KDW, KDp, IK
	Pośrednie	-
	Wtórne	-

PROGNOZA ODDZIAŁYWANIA NA ŚRODOWISKO

	Skumulowane	-
Czas	Krótkoterminowe	-
	Średnioterminowe	-
	Długoterminowe	ML, UT, US, ZP, ZN, KDW, KDp, IK
Mechanizm	Chwilowe	-
	Stałe	ML, UT, US, ZP, ZN, KDW, KDp, IK
Ocena oddziaływania	Pozytywne	ZP, ZN,
	Neutralne	ML, UT, US, KDW, KDp, IK
	Negatywne	-

(ML – tereny rekreacji indywidualnej, UT – tereny usług turystyki, US – teren sportu i rekreacji, ZP – teren zieleni urządzonej, ZN – teren zieleni naturalnej, KDW – tereny dróg wewnętrznych, KDp – teren ciągu pieszego, IK – teren infrastruktury technicznej – przepompownia ścieków)

Badany obszar jest niezabudowany. Roślinność występująca na badanym terenie to głównie drzewa i roślinność niska. Gleby nie przedstawiają znacznej przydatności pod rolnictwo. Zgodnie z ewidencją gruntów teren opracowania planu to użytki gruntowe zaliczane do kategorii gruntów zabudowanych i zurbanizowanych – tereny rekreacyjno-wypoczynkowe (Bz) oraz tereny komunikacyjne – drogi (dr).

Na analizowanych terenach zostaną wprowadzone inwestycje, które zmienią stan istniejący. W wyniku ich realizacji powierzchnia ziemi ulegnie niewielkiemu przekształceniu dla potrzeb planowanych inwestycji. Wskaźnik powierzchni zabudowy dla terenów ML wynosi maksymalnie tylko 20%, na terenie UT to 25%. Oddziaływanie związane z nowymi inwestycjami może mieć charakter bezpośredni, długoterminowy, stały. Ze względu na przeznaczenie terenu (rekreacja indywidualna i usługi turystyki) oddziaływanie na powierzchnię ziemi ocenia się jako neutralne.

Projekt planu zawiera ustalenia, które pozwalają na ograniczenie negatywnego oddziaływania planowanych inwestycji na powierzchnię ziemi. W tym zakresie szczególnie istotne są ustalenia dotyczące powierzchni działek budowlanych, nieprzekraczalnych linii zabudowy, minimalnych procentów powierzchni biologicznie czynnych, gabarytów i geometrii nowej zabudowy. Co więcej projekt planu zawiera zakaz wykonywania prac ziemnych trwale zniekształcających rzeźbę terenu, za wyjątkiem odstępstw przewidzianych w przepisach odrębnych, w związku z położeniem w granicach Dąbrówieńskiego Obszaru Chronionego Krajobrazu.

Aby ograniczyć negatywne skutki prac ziemnych powinno się powierzchniową warstwę gleby, zdjętą podczas prac budowlanych, powtórnie wykorzystać do np. zagospodarowania całości terenu po zakończeniu budowy.

W celu zapobiegania możliwościom zanieczyszczenia powierzchni ziemi oraz gleb odpadami, zapisy projektu planu ustalają zagospodarowanie odpadów w sposób zgodny z obowiązującymi przepisami odrębnymi oraz obowiązującymi w tym zakresie przepisami

PROGNOZA ODDZIAŁYWANIA NA ŚRODOWISKO

lokalnymi.

Tereny dróg służą realizacji głównych funkcji, w związku z tym ich oddziaływanie jest do nich zbliżone. Nowo powstałe drogi przeznaczone są do obsługi terenów rekreacyjnych, czyli najczęściej używanych sezonowo. Oddziaływania będą miały charakter bezpośredni, długoterminowy, stały i ocenia się je jako neutralne.

Pozytywnym oddziaływaniem jest wyznaczenie w projekcie terenów zieleni urządzonej i zieleni naturalnej. Podsumowując powyższe, realizacja ustaleń projektu planu nie będzie negatywnie wpływała na powierzchnię ziemi.

9.6. Oddziaływanie na krajobraz

Oddziaływania na krajobraz		
Rodzaj	Bezpośrednie	ML, UT, US, ZP, ZN, KDW, KDp, IK
	Pośrednie	-
	Wtórne	-
	Skumulowane	-
Czas	Krótkoterminowe	-
	Średnioterminowe	-
	Długoterminowe	ML, UT, US, ZP, ZN, KDW, KDp, IK
Mechanizm	Chwilowe	-
	Stale	ML, UT, US, ZP, ZN, KDW, KDp, IK
Ocena oddziaływania	Pozytywne	ZP, ZN
	Neutralne	ML, UT, US, KDW, KDp, IK
	Negatywne	-

(ML – tereny rekreacji indywidualnej, UT – tereny usług turystyki, US – teren sportu i rekreacji, ZP – teren zieleni urządzonej, ZN – teren zieleni naturalnej, KDW – tereny dróg wewnętrznych, KDp – teren ciągu pieszego, IK – teren infrastruktury technicznej – przepompownia ścieków)

Analizowany obszar charakteryzuje się głównie krajobrazem naturalnym. Jest to obszar jeszcze niezabudowany, na którym prowadzone są prace przygotowawcze do procesu inwestycyjnego (na podstawie obowiązującego miejscowego planu).

Wprowadzenie planowanej zabudowy zmieni aktualny krajobraz badanego terenu, jednakże biorąc pod uwagę ustalenia zawarte w projekcie planu można stwierdzić, że oddziaływania jakie będą generować przyszłe inwestycje będą bezpośrednie, długotrwałe, stałe i neutralne. Projekt planu w przypadku realizacji nowych inwestycji ustala m.in. zastosowanie do budowy budynków materiałów takich jak cegła, drewno, kamień naturalny, ceramika, tynki w kolorystyce barw pastelowych. Barwy elewacji sprzyjają zachowaniu harmonii w krajobrazie. Planowana jest realizacja ok. 30 budynków letniskowych w ekologicznej technologii wraz z towarzyszącą infrastrukturą. Zastosowanie naturalnych materiałów wpisze się na naturalny charakter miejsca. Ponadto, teren zlokalizowany jest na obszarze zadrzewionym, a do tego zostanie zagospodarowany zielenią urządzoną, która jest niezbędnym elementem towarzyszącym zabudowie. Będzie to oddziaływanie

PROGNOZA ODDZIAŁYWANIA NA ŚRODOWISKO

bezpośrednie, długotrwałe, stałe i neutralne.

Co więcej, w sąsiedztwie występują tereny o takiej samej funkcji terenu tj. rekreacyjnej, dlatego też projektowane zagospodarowanie wpisze się w otaczający krajobraz.

W trakcie realizacji nowych inwestycji początkowo ucierpieć może estetyka przedmiotowego terenu (oddziaływanie bezpośrednie, krótkoterminowe, chwilowe), co będzie związane z procesami budowlanymi. Na etapie funkcjonowania zabudowy, projektowane budynki swym charakterem i kubaturą wpiszą się w krajobraz, nie zakłócając go.

W projekcie planu uwzględniono obszary obejmujące tereny komunikacyjne, które swoją przepustowością związaną z obsługą komunikacyjną terenów zabudowy lotniskowej i turystycznej, nie będą odbiegały od znajdujących się w sąsiedztwie. Ponadto, tereny te zostały wyznaczone na rysunku projektu planu po uwzględnieniu uwarunkowań jakie wynikają z istniejącego zagospodarowania terenu.

Tereny zieleni urządzonej i zieleni naturalnej przyczynią się do zachowania naturalnego charakteru obszaru.

Podsumowując - oddziaływania na krajobraz poszczególnych terenów funkcjonalnych będą miały charakter bezpośredni, długoterminowy, stały i ocenia się jako pozytywne (ZP, ZN) i neutralne (pozostałe tereny).

9.7. Oddziaływanie na zasoby naturalne

Z uwagi na to, że analizowanym terenie nie występują udokumentowane zasoby naturalne takiej jak kruszywa, złoża ropy, pokłady torfu, itp., ustalenia projektu planu nie będą miały wpływu na zasoby naturalne.

9.8. Oddziaływanie na klimat akustyczny

Projekt planu ustala dopuszczalne poziomy hałasu dla terenów funkcjonalnych ML, UT, US jak dla terenów rekreacyjno - wypoczynkowych, zgodnie z przepisami z zakresu dopuszczalnych poziomów hałasu.

W przypadku realizacji nowych inwestycji, oddziaływanie negatywne, krótkoterminowe może wystąpić na etapie prac budowlanych i związane będzie z uciążliwościami emitowanymi przez pracujące maszyny, tj. głównie z hałasem i obniżeniem jakości krajobrazu. Ponadto należy zwrócić uwagę, że oddziaływanie akustyczne na środowisko występujące okresowo w trakcie prac budowlanych nie podlega regulacjom prawnym z zakresu ochrony przed hałasem.

Zagospodarowanie terenu związane z zabudową rekreacyjną w trakcie jej normalnej eksploatacji nie powinno generować uciążliwości dla ludzi. Charakter inwestycji jest sezonowy (ograniczony do okresu letniego) i z reguły mało uciążliwy. Teren zlokalizowany

PROGNOZA ODDZIAŁYWANIA NA ŚRODOWISKO

jest głównie wśród terenów zadrzewionych, w sąsiedztwie nie występują zabudowań przeznaczone na stały pobyt ludzi, wobec czego nie będzie stanowił uciążliwości dla terenów sąsiednich.

9.9. Promieniowanie elektroenergetyczne

Pole elektromagnetyczne – zgodnie z art. 3 pkt 18) ustawy Prawo ochrony środowiska z dnia 27 kwietnia 2001 r. (t.j. Dz.U. z 2021 r., poz. 1973), ilekroć w tej ustawie jest mowa o polach elektromagnetycznych – rozumie się przez to pola elektryczne, magnetyczne oraz elektromagnetyczne o częstotliwościach od 0 Hz do 300 GHz; szczególny stan materii, charakteryzujący wszelkie oddziaływania pomiędzy ładunkami elektrycznymi, prądami elektrycznymi i dipolami magnetycznymi równocześnie za pośrednictwem pola elektrycznego i pola magnetycznego.

Wyróżniamy dwa rodzaje źródeł pola elektromagnetycznego występującego w środowisku: naturalne, obejmujące naturalne promieniowanie Ziemi, Słońca i jonosfery oraz sztuczne.

Szczególnie powszechne są sztuczne źródła pola elektromagnetycznego o częstotliwości 50 Hz- głównie urządzenia elektryczne. Pole magnetyczne towarzyszy każdemu przepływowi prądu, a pole elektryczne występuje wszędzie tam, gdzie pojawia się napięcie elektryczne.

Do pozostałych sztucznych źródeł pola elektromagnetycznego średnich i wysokich częstotliwości należą przede wszystkim radiowo-telewizyjne stacje nadawcze, stacje bazowe telefonii komórkowej, urządzenia radiolokacyjne używane w sektorze wojskowym oraz urządzenia radionawigacyjne portów lotniczych i portów morskich.

Dopuszczalne wartości parametrów fizycznych pól elektromagnetycznych określa Rozporządzenie Ministra Zdrowia z dnia 17 grudnia 2019 r. w sprawie dopuszczalnych poziomów pól elektromagnetycznych w środowisku (Dz.U. 2019 r. poz. 2448).

Na terenie objętym opracowaniem planu występowała sieć elektroenergetyczna średniego napięcia, która została przebudowana. Pomimo, iż podkład mapy zasadniczej wskazuje na występowanie infrastruktury w postaci słupa i linii elektroenergetycznych, obecnie sieć nie przebiega już we wskazanej lokalizacji. Sieci elektroenergetyczne realizowane będą jako podziemne i nie będą stanowić źródła szkodliwego promieniowania elektromagnetycznego.

9.10. Oddziaływania na zabytki i dobra materialne

W granicach obszaru opracowania nie występują obiekty i obszary zabytkowe. W związku z powyższym nie przewiduje się negatywnego wpływu ustaleń projektu planu na zabytki i dobra materialne.

10. ROZWIĄZANIA MAJĄCE NA CELU ZAPOBIEGANIE, OGRANICZANIE LUB KOMPENSACJĘ PRZYRODNICZĄ NEGATYWNYCH ODDZIAŁYWAŃ NA ŚRODOWISKO, MOGĄCYCH BYĆ REZULTATEM REALIZACJI PROJEKTU PLANU, W SZCZEGÓLNOŚCI NA CELE I PRZEDMIOT OCHRONY OBSZARU NATURA 2000 ORAZ INTEGRALNOŚĆ TEGO OBSZARU

W miejscowym planie zagospodarowania przestrzennego przewiduje się cele, które zakładają zapobieganie, ograniczenie lub niedopuszczanie do negatywnego wpływu inwestycji na środowisko. Proponowane rozwiązania umożliwiają złagodzenie oraz likwidację negatywnych wpływów na środowisko przyrodnicze.

W zakresie ochrony środowiska, przyrody i krajobrazu plan wprowadza następujące zasady:

Ustala zasady w zakresie ochrony środowiska:

- 1) zakazuje lokalizacji przedsięwzięć mogących znacząco oddziaływać na środowisko, określonych w przepisach odrębnych, za wyjątkiem:
 - a) inwestycji celu publicznego z zakresu infrastruktury technicznej,
 - b) przedsięwzięć, które mogą wymagać sporządzenia raportu o oddziaływaniu przedsięwzięcia na środowisko;
 - c) przedsięwzięć, które służą racjonalnej gospodarce leśnej, rolnej, łowieckiej lub rybackiej w celu poprawy stanu środowiska.
 - 2) zakazuje zmiany kierunku odpływu wody opadowej ze szkodą dla gruntów sąsiednich, zgodnie z przepisami odrębnymi;
 - 3) zakazuje likwidowania i niszczenia zadrzewień śródpolnych, przydrożnych i nadwodnych,
 - 4) zakazuje wykonywania prac ziemnych trwale zniekształcających rzeźbę terenu;
 - 5) ustala dopuszczalne poziomy hałasu, przyjmując odpowiednie przepisy dotyczące ochrony środowiska w zakresie dopuszczalnych poziomów hałasu:
 - a) dla terenów funkcjonalnych oznaczonych na rysunku planu symbolami literowymi ML, UT i US – jak dla terenów rekreacyjno-wypoczynkowych,
 - b) pozostałe tereny funkcjonalne nie podlegają ochronie akustycznej.
- Obszar projektu planu położony jest w granicach Dąbrówieńskiego Obszaru Chronionego Krajobrazu, dla którego obowiązują zasady zgodne z przepisami odrębnymi w sprawie w/w obszaru chronionego krajobrazu, w tym w szczególności nakazy, zakazy i odstępstwa od zakazów.

PROGNOZA ODDZIAŁYWANIA NA ŚRODOWISKO

- W zakresie ochrony krajobrazu:

na terenie objętym opracowaniem planu nie wyznaczono krajobrazów priorytetowych z powodu braku opracowania audytu krajobrazowego, w którym określa się granice ich występowania.

Realizacja ustaleń projektu planu nie stwarza zagrożenia dla form ochrony przyrody w jego otoczeniu, a w szczególności:

- nie wpłynie na pogorszenie stanu siedlisk przyrodniczych oraz siedlisk gatunków roślin i zwierząt chronionych w sieci obszarów Natura 2000,
- nie wpłynie na spójność obszarów Natura 2000.

W związku z powyższym realizacja planu (rodzaj proponowanego zainwestowania) nie niesie znaczących zagrożeń dla środowiska. Jednakże sposób ich realizacji wymaga wprowadzenia pewnych ograniczeń i zakazów w celu minimalizacji zagrożeń negatywnych oddziaływań:

- na etapie wznoszenia zainwestowania istotnym zagrożeniem będzie nadmierny hałas związany ze wznoszeniem zabudowy, utwardzaniem nawierzchni dróg itp. Nastąpi również ubytek szaty roślinnej związanej z realizacją zapisów planu. W związku z powyższym na etapie inwestycyjnym należy zastosować technologie ograniczające w sposób maksymalny hałas oraz maksymalne ograniczenie rozmiarów budów w celu ograniczenia przekształceń wierzchniej warstwy litosfery w trakcie prac ziemnych;
- zabezpieczenia gruntu i wód w rejonie inwestycji przed zanieczyszczeniami związanymi z pracą sprzętu zmechanizowanego i składowaniem materiałów budowlanych;
- eliminacja zanieczyszczenia terenu odpadami, zwłaszcza tych związanych z realizacją zabudowy oraz innych substancji o utrudnionej biodegradacji;
- zakaz wykonywania prac ziemnych trwale zniekształcających rzeźbę terenu;
- maksymalne skrócenie czasu trwania prac budowlanych;
- pozostawienie drzewostanu gatunków rodzimych w zamian za dokonanie cięć pielęgnacyjnych;
- ciągi komunikacyjne w miarę możliwości realizować jako nieutwardzone;
- podczas realizacji przedsięwzięć należy działać zgodnie z ogólnie przyjętymi zasadami minimalizacji negatywnych skutków oddziaływania na środowisko naturalne.

Ponadto, w celu efektywnego ograniczenia negatywnych oddziaływań na środowisko, będących wynikiem realizacji ustaleń planu, należy podejmować takie działania jak:

- usuwanie lub osłanianie zielenią elementów dysharmonijnych w strukturze krajobrazu;

PROGNOZA ODDZIAŁYWANIA NA ŚRODOWISKO

- zwrócenie szczególnej uwagi na układ przestrzenny przyszłych obiektów (właściwe usytuowanie obiektów kubaturowych nie będzie miało negatywnego wpływu na lokalny mikroklimat);
- w trakcie przygotowywania i realizacji inwestycji należy zapewnić oszczędne korzystanie z terenu, a wykorzystywanie i przekształcanie elementów przyrodniczych dopuszcza się wyłącznie w takim zakresie, w jakim jest to konieczne w związku z realizacją konkretnej inwestycji.

Oceniając wskazane ustalenia planu miejscowego pod kątem zabezpieczenia środowiska i zdrowia ludzi oraz prawidłowego gospodarowania zasobami przyrody należy stwierdzić, że wskazane sposoby zapobiegania i zmniejszania negatywnego oddziaływania na środowisko poszczególnych przedsięwzięć inwestycyjnych są wystarczające.

Ustalenia planu dotyczące zabezpieczeń przed negatywnym oddziaływaniem na środowisko, w zasadzie eliminują możliwość powstania zagrożeń związanych z zabudową. Źródłem zagrożeń może być zaniechanie lub niepełna realizacja ustaleń planu w dziedzinie pełnego lub fragmentarycznego uzbrojenia terenu.

Podsumowując zastosowanie się do wszystkich ustaleń projektowanego dokumentu i powyższych wytycznych powinno znacznie ograniczyć lub nawet wykluczyć część niekorzystnych oddziaływań na środowisko.

11. ROZWIĄZANIA ALTERNATYWNE DO ROZWIĄZAŃ ZAWARTYCH W PROJEKCIE PLANU WRAZ Z UZASADNIENIEM ICH WYBORU ORAZ OPIS METOD DOKONANIA OCENY PROWADZĄCEJ DO TEGO WYBORU ALBO WYJAŚNIENIE BRAKU ROZWIĄZAŃ ALTERNATYWNYCH, W TYM WSKAZANIA NAPOTKANYCH TRUDNOŚCI WYNIKAJĄCYCH Z NIEDOSTATKÓW TECHNIKI LUB LUK WE WSPÓŁCZESNEJ WIEDZY

Według metodologii opracowania Prognozy należy przedstawić propozycje rozwiązań alternatywnych do przewidzianych w projekcie planu.

Z punktu widzenia ochrony środowiska naturalnego, najbardziej neutralnym rozwiązaniem byłoby zaniechanie podejmowania jakichkolwiek działań. Niemniej jednak dla przedmiotowego terenu obowiązuje już miejscowy plan zagospodarowania przestrzennego ustalający przeznaczenie pod zabudowę rekreacyjną i turystyczną. Co więcej, prace przygotowawcze do realizacji inwestycji na zostały już rozpoczęte. W związku z powyższym nie wprowadzanie w życie ustaleń projektu planu nie spowoduje zachowania terenu w stanie naturalnym, niezmienionym, a jedynie zmieni nieco zakładany i projektowany już sposób

PROGNOZA ODDZIAŁYWANIA NA ŚRODOWISKO

zagospodarowania terenu. Ustalenia analizowanego projektu planu są wynikiem kompromisu pomiędzy wymogami ochrony środowiska, a koniecznością rozwoju urbanistycznego. Zaprezentowane rozwiązania są zgodne z ustawodawstwem odrębnym, dokumentami planistycznymi obowiązującymi na terenie gminy i wykorzystują instrumenty planistyczne służące do zrównoważonego rozwoju terenów zurbanizowanych.

Dlatego też wariant inny niż przedstawiony w projekcie planu nie jest brany pod uwagę.

12. WNIOSKI

Projekt miejscowego planu zagospodarowania przestrzennego dla działek położonych w obrębie Brzeźno Mazurskie, miejscowości Kalbornia, gmina Dąbrówno wprowadza na obszar opracowania następujące przeznaczenia terenów: rekreacji indywidualnej, usług turystyki, sportu i rekreacji, zieleni urządzonej, zieleni naturalnej dróg wewnętrznych, ciągu pieszego, infrastruktury technicznej – przepompowni ścieków.

W niniejszym dokumencie prognozy oddziaływania na środowisko dla projektu miejscowego planu zagospodarowania przestrzennego dla działek położonych w obrębie Brzeźno Mazurskie, miejscowości Kalbornia, gmina Dąbrówno, przeprowadzona została szczegółowa analiza oddziaływania na następujące składniki środowiska:

- Różnorodność biologiczną, w tym zwierzęta i rośliny
- Tereny sąsiednie, w tym ludzi
- Wody powierzchniowe i podziemne
- Powietrze atmosferyczne
- Powierzchnię ziemi, w tym gleby
- Krajobraz
- Klimat akustyczny
- Promieniowanie elektromagnetyczne
- Zasoby naturalne
- Zabytki i dobra materialne

Z powyższej szczegółowej analizy wynika, iż **realizacja ustaleń projektu planu nie będzie negatywnie wpływała na komponenty środowiska.** W trakcie przeprowadzania ww. analizy, w celu udowodnienia oceny oddziaływania przedstawione zostały konkretne zapisy projektu planu. Przeprowadzono też analizę ewentualnych rozwiązań alternatywnych, po której to analizie stwierdzono, że funkcje jakie wprowadza ww. projekt planu będą najlepszą formą zagospodarowania analizowanego terenu.

PROGNOZA ODDZIAŁYWANIA NA ŚRODOWISKO

Wprowadzenie w projekcie planu terenów rekreacji indywidualnej i usług turystyki uwzględnia istniejące zagospodarowanie obszaru, które charakteryzuje się występowaniem zieleni wysokiej i niskiej. Wpisuje się również w charakter terenu, który częściowo jest już wykorzystywany pod funkcje turystyczne lub jest pod nie przeznaczony w obowiązujących miejscowych planach.

Zaprojektowane w projekcie planu funkcje nie niosą za sobą zagrożenia dla terenów znajdujących się w ich sąsiedztwie, w tym na życie i zdrowie ludzi. Oddziaływania terenów zielni urządzonej i naturalnej ocenia się jako pozytywnie oddziaływujące na tereny sąsiednie, w tym ludzi, natomiast oddziaływania pozostałych funkcji ocenia się jako neutralne. Stwierdzono, iż ewentualne uciążliwości powstające w wyniku realizacji ustaleń projektu planu będą generowane głównie na etapie budowy i nie powinny wykraczać poza granice opracowania, późniejsza eksploatacja terenu rekreacyjnego będzie mało uciążliwa dla otoczenia, gdyż w otoczeniu funkcjonują obiekty o takiej samej funkcji.

Nie stwierdzono też, aby istniejąca forma zagospodarowania terenów sąsiednich miała jakikolwiek negatywny wpływ na obszar opracowania niniejszej prognozy.

Udowodniono, że **nie wystąpią transgraniczne oddziaływania na środowisko.**

Na terenie projektu planu nie występują grunty rolne wysokich klas bonitacyjnych (I-III), ani lasy, wobec czego nie zaistniała konieczność przeprowadzenia procedury zmiany przeznaczenia gruntów rolnych i leśnych na cele nierolnicze i nieleśne.

Ustalenia projektu planu nie powinny powodować przekroczenia określonych prawem standardów jakości środowiska, a tym samym nie powinny wprowadzać zagrożenia dla liczebności i bioróżnorodności gatunków. Nie przewiduje się powstania istotnych barier dla migracji gatunków kluczowych i chronionych, zagrożenia dla obszarów przyrodniczo cennych.

Nie przewiduje się działań, które mogłyby niekorzystanie wpłynąć na zmianę cech siedliska, bądź zaburzenie ciągłości i funkcjonowania lokalnych i regionalnych korytarzy ekologicznych.

Projekt planu uwzględnia uwarunkowania wynikające z istniejącego zagospodarowania terenu oraz położenia w granicach Dąbrówieńskiego Obszaru Chronionego Krajobrazu. Ponadto, nie narusza zakazów występujących na tym obszarze oraz wprowadza do swoich ustaleń zakazy istotne z punktu widzenia ochrony nieleśnego ekosystemu lądowego:

- likwidowania zadrzewień śródpolnych, przydrożnych i nadwodnych.,
- wykonywania prac ziemnych trwale zniekształcających rzeźbę terenu,
- lokalizacji przedsięwzięć mogących znacząco oddziaływać na środowisko, z dopuszczonymi odstępstwami.

PROGNOZA ODDZIAŁYWANIA NA ŚRODOWISKO

Od strony jeziora, projekt planu wyznacza teren zieleni naturalnej, w granicach którego ustalono zakaz realizacji obiektów budowlanych, zgodnie z przepisami odrębnymi dotyczącymi obszaru chronionego krajobrazu.

Planowane zagospodarowanie terenów rekreacyjnych zostanie wkomponowane w istniejącą zielenią wysoką. Na terenie objętym planem nie występują naturalne zbiorniki wodne, starorzecza i obszary wodno-błotne. Obszar znajduje się w pasie szerokości 100 m od linii brzegu jeziora, gdzie obowiązuje zakaz realizacji obiektów budowlanych. Jednakże możliwe jest do zastosowania odstępstwo od tego zakazu umożliwiające zabudowę, ze względu na to, iż teren planu znajduje się w granicy zwartej zabudowy wsi określonej w studium uwarunkowań i kierunków zagospodarowania przestrzennego. Niemniej jednak, projekt planu dodatkowo ogranicza możliwość zbliżenia zabudowy do jeziora poprzez ustanowienie nieprzekraczalnej linii zabudowy od jego strony.

Rozwiązania planistyczne przyjęte w projekcie miejscowego planu w zakresie rozwoju zabudowy turystyki i rekreacji w obrębie Brzeźno Mazurskie, **nie będą miały negatywnego wpływu na środowisko przyrodnicze.**

Oddziaływanie terenów zabudowanych, sportu i rekreacji oraz ciągów komunikacyjnych na poszczególne składniki środowiska ocenia się jako neutralne. Jako pozytywny wpływ na środowisko przyjmuje się niski wskaźnik zabudowy, pozostawienie dużej powierzchni biologicznie czynnej, w tym również gatunków rodzimego drzewostanu. Dodatkowo pozytywnym oddziaływaniem jest wyznaczenie w projekcie terenów zieleni urządzonej i zieleni naturalnej.

Istotnym jest, że ogólnodostępne mapy satelitarne nie przedstawiają aktualnego stanu zadrzewienia terenu. W rzeczywistości drzewa (sosna, brzoza, dąb i klon) występują na znacznie mniejszej powierzchni terenu, co zobrazowano na załączniku graficznym prognozy.

Planowana zabudowa będzie realizowana w enklawach terenów wolnych od zadrzewień, dzięki czemu nie zostanie naruszony zakaz likwidowania zadrzewień śródpolnych, przydrożnych i nadwodnych. Ponadto zabudowa i zagospodarowanie terenu zostanie dostosowane do istniejącej rzeźby terenu.

W zakresie ochrony środowiska przyrodniczego przed zanieczyszczeniem i degradacją walorów przyrodniczo-krajobrazowych, w ustaleniach projektu planu zawarto warunki dotyczące: kształtowania ładu przestrzennego, ochrony środowiska i przyrody, wielkości i charakteru zagospodarowania, powierzchni terenu biologicznie czynnego, zaopatrzenia w media i inną infrastrukturę techniczną, zasady usuwania odpadów komunalnych, ścieków bytowych, wód opadowych i roztopowych. Ustalenia planu miejscowego pod kątem zabezpieczenia środowiska i zdrowia ludzi oraz prawidłowego gospodarowania zasobami

PROGNOZA ODDZIAŁYWANIA NA ŚRODOWISKO

przyrody zapewnią zmniejszenie i zapobiegną negatywnemu oddziaływaniu na środowisko poszczególnych przedsięwzięć inwestycyjnych.

Ustalenia planu dotyczące zabezpieczeń przed negatywnym oddziaływaniem na środowisko, w zasadzie eliminują możliwość powstania zagrożeń związanych z zabudową obszaru. Ustalono, iż źródłem zagrożeń może być zaniechanie ustaleń planu w dziedzinie pełnego lub fragmentarycznego uzbrojenia terenu.

Na obszarze objętym opracowaniem nie przewiduje się lokalizacji przedsięwzięć mogących znacząco oddziaływać na środowisko. Projekt planu zakazuje lokalizacji przedsięwzięć mogących znacząco oddziaływać na środowisko, określonych w przepisach odrębnych, za wyjątkiem inwestycji celu publicznego z zakresu infrastruktury technicznej oraz przedsięwzięć, które mogą wymagać sporządzenia raportu o oddziaływaniu przedsięwzięcia na środowisko i przedsięwzięć, które służą racjonalnej gospodarce leśnej, rolnej, łowieckiej lub rybackiej w celu poprawy stanu środowiska.

Podsumowując powyższe wnioski, niniejszy **dokument prognozy nie daje przeciwwskazań do wprowadzenia w życie funkcji wymienionych w projekcie planu**, ponieważ realizacja ustaleń projektu planu nie będzie negatywnie wpływała na środowisko. Ewentualne uciążliwości powstające w wyniku realizacji ustaleń projektu planu nie powinny wykraczać poza granice opracowania. Zastosowanie się do wszystkich ustaleń projektu planu oraz wskazań niniejszego dokumentu powinno ograniczyć lub nawet wykluczyć niekorzystne oddziaływanie na komponenty środowiska w przypadkach, których oddziaływanie oceniono jako neutralne.

13. STRESZCZENIE Z JĘZYKU NIESPECJALISTYCZNYM

Ustawa z dnia 3 października 2008 r. o udostępnianiu informacji o środowisku i jego ochronie, udziale społeczeństwa w ochronie środowiska oraz ocenach oddziaływania na środowisko określa obowiązek opracowania prognozy oddziaływania na środowisko. Niniejsze opracowanie stanowi podstawowy dokument, niezbędny do przeprowadzania postępowania w sprawie strategicznej oceny oddziaływania na środowisko skutków realizacji polityki, strategii, planu lub programu. Jego głównym celem jest diagnoza obecnego stanu środowiska, a także wskazanie potencjalnego oddziaływania realizacji ustaleń miejscowego planu zagospodarowania przestrzennego na środowisko przyrodnicze, przy uwzględnieniu jego poszczególnych komponentów, w tym: powierzchni ziemi, warunków wodnych, różnorodności biologicznej, krajobrazu, szaty roślinnej i zwierząt, powietrza.

PROGNOZA ODDZIAŁYWANIA NA ŚRODOWISKO

Niniejsza prognoza oddziaływania na środowisko została sporządzona dla potrzeb projektu miejscowego planu zagospodarowania przestrzennego dla działek położonych w obrębie Brzeźno Mazurskie, miejscowości Kalbornia, gmina Dąbrówno.

Niniejsza prognoza składa się z kilku merytorycznych części, w których opisane są takie zagadnienia, jak: charakterystyka elementów środowiska przyrodniczego oraz ich wzajemne powiązanie, określenie stanu środowiska przyrodniczego, omówienie celu i zapisów projektu planu oraz ich powiązanie z innymi dokumentami, wskazanie potencjalnych skutków w przypadku braku realizacji ustaleń projektu, analiza problematyki związanej z ochroną środowiska pod kątem obowiązujących regulacji prawnych, omówienie podstawowych celów ochrony środowiska na szczeblach międzynarodowym i krajowym, identyfikacja skutków mogących wystąpić w przypadku realizacji ustaleń planu wraz ze wskazaniem rozwiązań mających na celu zapobieganie i ograniczanie negatywnych oddziaływań na środowisko.

Przedmiotem opracowania jest obszar o powierzchni około 10,2 ha położony w obrębie geodezyjnym Brzeźno Mazurskie. Celem opracowania miejscowego planu jest ustalenie przeznaczenia oraz zasad zagospodarowania terenu.

Projekt planu składa się z części tekstowej – projektu uchwały Rady Gminy oraz z załącznika graficznego.

Projekt planu na omawianym obszarze wyznacza następujące przeznaczenie terenów:

- 1) ML – tereny rekreacji indywidualnej;
- 2) UT – teren usług turystyki;
- 3) US – teren sportu i rekreacji;
- 4) ZP – tereny zieleni urządzonej;
- 5) ZN – teren zieleni naturalnej;
- 6) KDW – tereny dróg wewnętrznych;
- 7) KDp – teren ciągu pieszego,
- 8) IK – teren infrastruktury technicznej – przepompownia ścieków.

Wyznaczona funkcja zabudowy rekreacyjnej i turystycznej charakteryzuje się sezonowością (użytkowanie głównie w okresie letnim) oraz małą uciążliwością.

Projekt planu respektuje ustalenia dokumentu Studium uwarunkowań i kierunków zagospodarowania przestrzennego Gminy Dąbrówno, które kreuje politykę przestrzenną w gminie, w sferze dyspozycji przestrzennych i zasad oraz kierunków zagospodarowania terenów. Dla przedmiotowego terenu studium wyznacza kierunek rozwoju zabudowy turystyki i rekreacji. Projekt planu jest więc zgodny ze studium zarówno w kwestii wyznaczonych funkcji, jak i wskaźników zabudowy i zagospodarowania terenu.

PROGNOZA ODDZIAŁYWANIA NA ŚRODOWISKO

Realizacja ustaleń planu pozwoli na powstanie nowej zabudowy rekreacyjnej i turystycznej, określając zasady jej zagospodarowania, pozwoli także wypełnić zadania z zakresu gospodarki komunalnej (uzupełnienie uzbrojenia terenu i układu komunikacyjnego).

Na terenie badań występują obszary zagrożone powodzią o prawdopodobieństwie wystąpienia raz na 10 lat i raz na 100 lat (wg. danych <http://epsh.pgi.gov.pl/epsh/>). Obszary te występują na terenie, dla którego projekt planu ustala przeznaczenie pod zieleń naturalną, wobec czego nie zwiększy się ryzyko powodziowa.

Na terenie badań nie występują obszary zagrożone ruchami masowymi, w tym osuwaniem się mas ziemi.

W granicach obszaru opracowania nie występują grunty klas I-III oraz lasy, podlegające ochronie zgodnie z ustawą o ochronie gruntów rolnych i leśnych.

Obszar objęty opracowaniem położony jest w granicach Dąbrówieńskiego Obszaru Chronionego Krajobrazu. Ustalenia projektu planu nie naruszają zakazów zawartych w przepisach odrębnych w sprawie w/w obszaru chronionego krajobrazu.

Na terenie objętym planem nie występują naturalne zbiorniki wodne, starorzecza i obszary wodno-błotne. Obszar znajduje się ż w pasie szerokości 100 m od linii brzegu jeziora, gdzie obowiązuje zakaz realizacji obiektów budowlanych, lecz możliwe jest zastosowanie odstępstwa od tego zakazu z uwagi na ujęcie przedmiotowego terenu w granicach obszaru zwartej zabudowy w studium uwarunkowań i kierunków zagospodarowania przestrzennego gminy Dąbrówno.

Projektowane zagospodarowanie terenu obwarowane jest działaniami minimalizującymi niekorzystny wpływ na środowisko przyrodnicze. Ponadto plan spełnia uwarunkowania wynikające z dążenia do zapewnienia właściwych standardów środowiskowych w zakresie ochrony zdrowia ludzi zamieszkujących w sąsiedztwie terenu opracowania planu. Przeanalizowano także wpływ na obszary Natura 2000 w sąsiedztwie terenu objętego projektem planu i wykazano, iż ze względu na znaczne oddalenie, obszar planu nie będzie oddziaływał na obszar Natura 2000 i jego chronione komponenty. Nie wystąpią też oddziaływania na inne obszary chronione.

Podczas realizacji założeń planu nie wystąpią transgraniczne oddziaływania na środowisko.

W celu minimalizacji niekorzystnych skutków realizacji zapisów planu wprowadzono zalecenia i nakazy.

Podsumowując całość zebranych informacji wykazano, że realizacja zapisów planu po uwzględnieniu nakazów i zaleceń zawartych w prognozie nie będzie negatywnie wpływała na środowisko w granicach planu i poza nim.

14. WYKAZ MATERIAŁÓW ŹRÓDŁOWYCH

1. Projekt miejscowego planu zagospodarowania przestrzennego dla działek położonych w obrębie Brzeźno Mazurskie, miejscowości Kalbornia, gmina Dąbrówno;
2. Koncepcja Przestrzennego Zagospodarowania Kraju 2030 (KPZK 2030);
3. Program ochrony środowiska dla Gminy Dąbrówno na lata 2021 – 2024 z perspektywą na lata 2025-2028;
4. Dane Urzędu Gminy w Dąbrównie;
5. Centralna Baza Danych Geologicznych; <http://bazagis.pgi.gov.pl/>;
6. Objasnienia do mapy geośrodowiskowej Polski, Arkusz Dąbrówno i Rybno,
7. Dane Państwowego Instytutu Geologicznego – Państwowego Instytutu Badawczego, <http://igs.pgi.gov.pl/>;
8. Biuletyn Informacji Publicznej Urzędu Gminy w Dąbrównie,
9. Bank Danych Lokalnych GUS, <http://stat.gov.pl/>;
10. Rozporządzenie Ministra Środowiska z dnia 16 grudnia 2016 r. w sprawie ochrony gatunkowej zwierząt (Dz. U. 2016.2183);
11. Rozporządzenie Ministra Środowiska z dnia 9 października 2014 r. w sprawie ochrony gatunkowej roślin (Dz. U. 2014.1409);
12. Rozporządzenie Ministra Środowiska z dnia 9 października 2014 r. w sprawie ochrony gatunkowej grzybów (Dz. U. 2014.1408)
13. Ptaki. Przewodnik Collinsa, 2010 r.
14. Przewodnik do oznaczania zbiorowisk roślinnych Polski, Władysław Matuszkiewicz PWN, Warszawa 2001 r.,
15. Potencjalna roślinność naturalna Polski. Mapa pogładowa w skali 1: 300 000, arkusz 1 Pojezierze Wielkopolskie i Pojezierze Chełmińsko - Dobrzyńskie, PAN, W. Matuszkiewicz i inni, Warszawa 1995 r.,
16. Projekt korytarzy ekologicznych łączących Europejską sieć Natura 2000 w Polsce. Zakład Badań Ssaków PAN, W. Jędrzejewski i inni, Białowieża 2012r.
17. Rośliny lasu liściastego, Tadeusz Traczyk, WSiP, Warszawa 1959 r.,
18. Atlas roślin, R. Krzyściak-Kosińska, M. Kosiński, wyd. Pascal, Bielsko-Biała 2007 r.,
19. Płazy i gady Polski, A. Herczek, J. Gorczyca, Wyd. Kubajak, 2004 r.,
20. Atlas ptaków, część I i II, Marcin Karetta, wyd. Pascal, Bielsko-Biała, 2010 r.,
21. Ptaki Polski, część 1 i 2, Andrzej G. Kruszewicz, MULTICO Oficyna Wydawnicza, Warszawa 2005, 2006, 2007,
22. Regionalizacja geobotaniczna Polski - Jan Marek Matuszkiewicz, IGiPZ PAN Warszawa, 2008 r.,
23. Geografia Regionalna Polski [J. Kondracki PWN 2013]
24. Ostoje ptaków w Polsce - wyd. OTOP
25. Polskie Normy: PN-75-E-05100-1: 1998, PN-EN-50341-1 oraz PN-EN-50423-1
32. Rozporządzenia Ministra Infrastruktury z dnia 6 lutego 2003 r. w sprawie bezpieczeństwa i higieny pracy podczas wykonywania robót budowlanych (Dz.U.03.47.401)
33. Mapy Hydrogeologiczne, Szczegółowe Geologiczne, Geośrodowiskowe Polski w skali 1 : 50 000

PROGNOZA ODDZIAŁYWANIA NA ŚRODOWISKO

34. Mapy Glebowe w skali 1 : 5 000

35. Witryny internetowe:

- <http://geoserwis.gdos.gov.pl/mapy/>
- <http://mapa.korytarze.pl/>
- <https://ostrodzki.e-mapa.net/>
- <http://ostroda.geoportal2.pl/map/>
- <https://bip.dabrownno.pl/>
- <https://www.pgi.gov.pl/>
- <https://geolog.pgi.gov.pl/>
- <https://wody.isok.gov.pl/>
- <https://www.igipz.pan.pl/>

Spis załączników graficznych:

1. Prognoza oddziaływania na środowisko dla projektu miejscowego planu zagospodarowania przestrzennego dla działek położonych w obrębie Brzeźno Mazurskie, miejscowości Kalbornia, gmina Dąbrówno (zał. graf. Nr 1)

Spis załączników tekstowych:

1. Kopia uzgodnień zakresu i stopnia szczegółowości informacji wymaganych w prognozie oddziaływania na środowisko dla projektu miejscowego planu zagospodarowania przestrzennego z Regionalnym Dyrektorem Ochrony Środowiska w Olsztynie (zał. tekst. 1)
2. Kopia uzgodnień zakresu i stopnia szczegółowości informacji wymaganych w prognozie oddziaływania na środowisko dla projektu miejscowego planu zagospodarowania przestrzennego z Państwowym Powiatowym Inspektorem Sanitarnym w Ostródzie (zał. tekst. 2)

Autor opracowania:

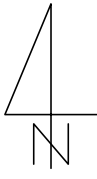
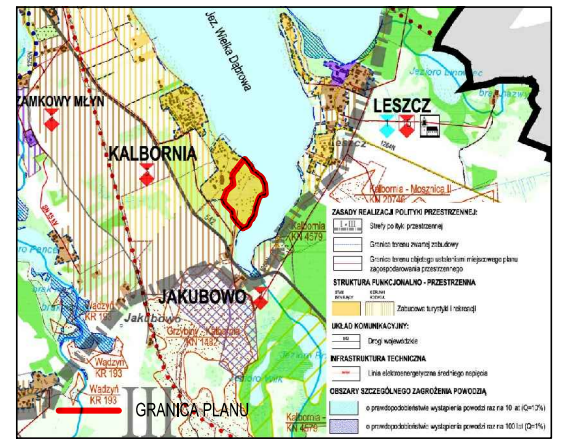
URBANISTA
mgr inż. Maciej Wronka

.....
Maciej Wronka

PROGNOZA ODDZIAŁYWANIA NA ŚRODOWISKO DLA PROJEKTU MIEJSCOWEGO PLANU ZAGOSPODAROWANIA PRZESTRZENNEGO DLA DZIAŁEK POŁOŻONYCH W OBRĘBIE BRZEŻNO MAZURSKIE, MIEJSCOWOŚCI KALBORNIA, GMINA DĄBRÓWNO

ZAŁĄCZNIK NR 1

WYRYS ZE ZMIANY STUDIUM UWARUNKOWAŃ I KIERUNKÓW
ZAGOSPODAROWANIA PRZESTRZENNEGO GMINY DĄBRÓWNO



SKALA LINIOWA



AKTUALNY SPOSÓB UŻYTKOWANIA I ZAGOSPODAROWANIA TERENÓW:

- NATURALNA ZIELEŃ WYSTĘPUJĄCA NAD BRZEGIEM JEZIORA
- SKUPISKA ZADRZEWIEN WYSOKICH, O LUŻNYM ROZMIESZCZENIU
- TEREN WOLNY OD ZADRZEWIEN, POROŚNIĘTY ROŚLINNOŚCIĄ NISKĄ, BĄDŹ GRUNT POZBAWIONY ROŚLINNOŚCI
- POZOSTAŁOŚCI PO BUDYNKACH, BETONOWE FUNDAMENTY, FRAGMENTY ŚCIAN, GRUZ

PLANOWANE ZAGOSPODAROWANIE TERENU:

- KONTUR PLANOWANEGO BUDYNKU

Powyższa struktura funkcjonalno-przestrzenna uwzględni wszelkie zalecenia i wymagania środowiskowe, stawiane dla projektu miejscowego planu zagospodarowania przestrzennego. Struktura planu uwzględni wymogi środowiskowe oraz wszelkie inne zawarte w części tekstowej opracowania.

USTALENIA PLANU:

- GRANICA PLANU
- LINIA ROZGRANICZAJĄCA TERENY O RÓŻNYM PRZEZNACZENIU LUB RÓŻNYCH ZASADACH ZAGOSPODAROWANIA
- NIEPRZEKRACZALNA LINIA ZABUDOWY

PRZEZNACZENIA TERENÓW:

- ML TERENY REKREACJI INDYWIDUALNEJ
- UT TEREN USŁUG TURYSTYKI
- US TEREN SPORTU I REKREACJI
- ZP TEREN ZIELENI URZĄDZONEJ
- ZN TEREN ZIELENI NATURALNEJ
- KDW TERENY DRÓG WEWNĘTRZNYCH
- KDP TEREN CIĄGU PIESZEGO
- IK TEREN INFRASTRUKTURY TECHNICZNEJ - PRZEPOMPOWNIA ŚCIEKÓW

USTALENIA WYNIKAJĄCE Z PRZEPISÓW ODREBNYCH:

OBSZAR PLANU W CAŁOŚCI POŁOŻONY JEST W GRANICACH DĄBRÓWIEŃSKIEGO OBSZARU CHRONIONEGO KRAJOBRAZU

- TERENY SZCZEGÓLNEGO ZAGROŻENIA POWODZIĄ O PRAWDOPODOBIEŃSTWIE WYSTĄPIENIA POWODZI RAZ NA 10 LAT
- TERENY SZCZEGÓLNEGO ZAGROŻENIA POWODZIĄ O PRAWDOPODOBIEŃSTWIE WYSTĄPIENIA POWODZI RAZ NA 100 LAT

PROGNOZA ODDZIAŁYWANIA NA ŚRODOWISKO DLA PROJEKTU MIEJSCOWEGO PLANU
ZAGOSPODAROWANIA PRZESTRZENNEGO DLA DZIAŁEK POŁOŻONYCH W OBRĘBIE
BRZEŻNO MAZURSKIE, MIEJSCOWOŚCI KALBORNIA, GMINA DĄBRÓWNO

AUTOR	PODPIS	SKALA LINIOWA
OPRACOWAŁ: mgr inż. Maciej Wronka		DATA 10.2022-09.2023



PAŃSTWOWY POWIATOWY INSPEKTOR SANITARNY W OSTRÓDZIE
14-100 OSTRÓDA, ul. Kościuszki 2
Tel. 89 646 08 70; FAX 646 08 80 e-mail: psse.ostroda@sanepid.gov.pl
REGON 000594525 NIP 741-17-40-920

URZĄD GMINY W DĄBRÓWNI
Ostróda, dnia 07.06.2022 r.

Dnia 07 LIP 2022

Znak SKT E-870.2022

Podpis

Znak: ZNS.9082.40.2022

OPINIA SANITARNA

Na podstawie art. 3 ustawy z dnia 14 marca 1985 r. o Państwowej Inspekcji Sanitarnej (Dz.U. z 2021 r., poz. 195 ze zm.) oraz art. 46 pkt 1, art. 53, art. 58 ust. 1 pkt 3 ustawy z dnia 3 października 2008 r. o udostępnianiu informacji o środowisku i jego ochronie, udziale społeczeństwa w ochronie środowiska oraz o ocenach oddziaływania na środowisko (Dz.U. z 2022 r., poz. 1029 ze zm.).

Państwowy Powiatowy Inspektor Sanitarny w Ostródzie

po zapoznaniu się z dokumentacją przedłożoną przy piśmie Wójta Gminy Dąbrówno z dnia 08.06.2022 r. (data wpływu: 10.06.2022 r.), znak: IGP.6721.4.2022 w sprawie uzgodnienia zakresu i stopnia szczegółowości informacji wymaganych w prognozie oddziaływania na środowisko dla projektu miejscowego planu zagospodarowania przestrzennego dla dz. nr 164/1 i 164/2, ob. Brzeżno Mazurskie, m. Kalbornia, gm. Dąbrówno

u z g a d n i a

zakres i stopień szczegółowości informacji wymaganych w prognozie oddziaływania na środowisko dla projektu miejscowego planu zagospodarowania przestrzennego dla dz. nr 164/1 i 164/2, ob. Brzeżno Mazurskie, m. Kalbornia, gm. Dąbrówno, sporządzonego na podstawie Uchwały Nr XL/262/2022 z dnia 20 grudnia 2021 r. Rady Gminy Dąbrówno, w zakresie określonym w art. 51 ust. 2 oraz art. 52 ust. 1 i 2 ustawy z dnia 3 października 2008 r.

Z zastrzeżeniami:

1. Należy omówić zagadnienia dotyczące uzbrojenia nowych i istniejących terenów przeznaczonych pod przyszłe zagospodarowanie w instalację wodociągową oraz kanalizacyjną (bytowo-gospodarczą, deszczową).
2. Należy uwzględnić zagadnienia dotyczące jakości wód powierzchniowych i podziemnych (w szczególności zasobów ujęć wody, stref ochronnych) oraz gleb - w stanie obecnym oraz po wprowadzeniu zmian.
3. Wprowadzone zmiany należy w sposób precyzyjny przedstawić w projekcie miejscowego planu zagospodarowania przestrzennego zarówno w części opisowej jak i graficznej.

UZASADNIENIE

Pismem z dnia 08.06.2022 r. (data wpływu: 10.06.2022 r.), znak: IGP.6721.4.2022 Wójt Gminy Dąbrówno zwrócił się do Państwowego Powiatowego Inspektora Sanitarnego w Ostródzie z wnioskiem o uzgodnienie zakresu i stopnia szczegółowości informacji wymaganych w prognozie

oddziaływania na środowisko dla projektu miejscowego planu zagospodarowania przestrzennego dla dz. nr 164/1 i 164/2 ob. Brzeźno Mazurskie, m. Kalbornia, gm. Dąbrówno.

Miejscowy plan zagospodarowania przestrzennego gminy stanowi dokument, o którym mowa w art. 46 pkt. 1 ustawy z dnia 3 października 2008 r. o udostępnianiu informacji o środowisku i jego ochronie, udziale społeczeństwa w ochronie środowiska oraz o ocenach oddziaływania na środowisko, wymagający przeprowadzenia strategicznej oceny oddziaływania na środowisko oraz sporządzenia prognozy oddziaływania na środowisko (art. 51 ust.1).

Na podstawie art. 53 w związku z art. 58 ust. 1 pkt 3 ustawy z dnia 3 października 2008 r., organ opracowujący projekt planu zagospodarowania przestrzennego uzgadnia zakres i stopień szczegółowości informacji wymaganych w prognozie oddziaływania na środowisko m.in. z Państwowym Powiatowym Inspektorem Sanitarnym.

Jak wynika z przedłożonych dokumentów, celem przestąpienia do sporządzenia miejscowego planu zagospodarowania przestrzennego jest przeznaczenie terenu pod zabudowę usług turystycznych lub zabudowę rekreacji indywidualnej, z możliwością wprowadzenia w części funkcji zabudowy mieszkaniowej jednorodzinnej.

W ocenie PPIS w Ostródzie, biorąc powyższe pod uwagę, prognoza oddziaływania na środowisko dla projektu miejscowego planu zagospodarowania przestrzennego, opracowana w zakresie i stopniu szczegółowości określonym w rozstrzygnięciu niniejszej opinii i przy spełnieniu ww. zastrzeżeń, pozwoli na analizę w zakresie wymogów sanitarno – higienicznych i zdrowotnych.

W związku z powyższym, orzeczono jak w sentencji.

Otrzymują :

1. Wójt Gminy Dąbrówno

Do wiadomości:

1. Warmińsko-Mazurski Państwowy Wojewódzki Inspektor Sanitarny
ul. Żołnierska 16, 10-561 Olsztyn
2. A/a

Państwowy Powiatowy
Inspektor Sanitarny
w Ostródzie

Dokument podpisany elektronicznie

Dokument
podpisany przez
Zdzisław
Sokołowski
Data:
2022.07.07
11:38:08 CEST



Elbląg, 7 lipca 2022 r.

WSTE.411.42.2022.BW

Wójt Gminy Dąbrówno

Na podstawie art. 53 ustawy z 3 października 2008 r. o udostępnianiu informacji o środowisku i jego ochronie, udziale społeczeństwa w ochronie środowiska oraz o ocenach oddziaływania na środowisko (Dz. U. z 2022 r. poz. 1029 ze zm.) w związku z pismem Wójta Gminy Dąbrówno z 8 czerwca 2022 r. (data wpływu 10.06.2022 r.)

Uzgadniam

zakres i stopień szczegółowości informacji wymaganych w prognozie oddziaływania na środowisko do miejscowego planu zagospodarowania przestrzennego dla działek ewidencyjnych nr 164/1 i 164/2 położonych w obrębie Brzeżno Mazurskie, miejscowości Kalbornia, gmina Dąbrówno, który będzie realizowany w oparciu o uchwałę Rady Gminy Dąbrówno Nr XL/262/2021 z 20 grudnia 2021 r., zgodny z wymaganiami art. 51 ust. 2 ww. ustawy.

Przedmiotowy teren położony jest w granicach Dąbrówieńskiego Obszaru Chronionego Krajobrazu, gdzie obowiązują przepisy zawarte w rozporządzeniu Wojewody Warmińsko-Mazurskiego Nr 143 Wojewody Warmińsko - Mazurskiego z dnia 12 listopada 2008 r. w sprawie Dąbrówieńskiego Obszaru Chronionego Krajobrazu (Dz. Urz. Woj. Warm.- Maz. z 2008 r., Nr 178, poz. 2625).

W prognozie oddziaływania na środowisko należy uwzględnić przepisy obowiązujące na obszarze prawnie chronionym. **Z uwagi na położenie terenu objętego planem przy jeziorze Wielka Dąbrowa oraz na terenach zadrzewionych należy zwrócić szczególną uwagę na zakaz lokalizowania obiektów budowlanych w pasie szerokości 100 m od linii brzegów rzek, jezior i innych naturalnych zbiorników wodnych oraz zakaz niszczenia zadrzewień, śródpolnych, przydrożnych i nadwodnych.**

W prognozie należy zawrzeć między innymi opis projektu planu. Prognoza powinna zawierać pełen zakres wymagań określony w przywołanym artykule. Jeśli którykolwiek z wymaganych punktów nie dotyczy opracowywanego dokumentu, należy w prognozie dokonać tzw. wypełnienia negatywnego z podaniem uzasadnienia.

Na etapie strategicznej oceny oddziaływania na środowisko należy określić skutki realizacji projektowanego dokumentu na wszystkie elementy środowiska. Przeanalizować i ocenić przewidywane znaczące oddziaływania, w tym oddziaływania bezpośrednie, pośrednie, wtórne, skumulowane, krótkoterminowe, średnioterminowe i długoterminowe, stałe i chwilowe oraz pozytywne i negatywne. W związku z powyższym w prognozie należy przedstawić rozwiązania mające na celu zapobieganie, ograniczanie lub kompensację przyrodniczą negatywnych oddziaływań na środowisko mogących być rezultatem realizacji projektowanego dokumentu, w szczególności na cele i przedmiot ochrony obszarów prawnie chronionych.

Ponadto, w przedmiotowej prognozie, w zakresie analizy stanu środowiska należy:

- zinterpretować walory krajobrazowe i kulturowe obszaru;
- dokonać identyfikacji występowania gatunków fauny i flory, siedlisk przyrodniczych, korytarzy ekologicznych;
- dokonać analizy wpływu realizacji ustaleń planu na stwierdzone rośliny i zwierzęta z uwzględnieniem zagrożeń dla poszczególnych gatunków;
- dokonać oceny wpływu planowanego sposobu zagospodarowania i użytkowania terenu na stwierdzone siedliska przyrodnicze, korytarze ekologiczne, trasy migracji zwierząt, ekosystemy wodne;



Spełniamy wymagania EMAS - zarządzamy urzędem efektywnie, oszczędnie i prośrodowiskowo

ul. Wojska Polskiego 1, 82-300 Elbląg, tel. 55 23-74-517, fax: 55 23-74-580, sekretariat.olsztyn@rdos.gov.pl, gov.pl/web/rdos-olsztyn

- dokonać identyfikacji terenów zadrzewionych i wykazać, czy realizacja postanowień planu będzie wiązała się z wycinką drzew lub krzewów (ilość drzew przeznaczonych do usunięcia, gatunek, wiek);
- określić jakość środowiska, zidentyfikować jego zagrożenia oraz źródła tych zagrożeń;
- ocenić potencjalne zagrożenia zanieczyszczeniami ropopochodnymi, zarówno na etapie realizacji postanowień planu, jak również na etapie eksploatacji obiektów i urządzeń;
- ocenić wpływ realizacji postanowień planu na stan powietrza atmosferycznego;
- ocenić wpływ realizacji postanowień planu na klimat akustyczny.

W prognozie należy przedstawić wyniki inwentaryzacji przyrodniczej, obejmującej teren objęty planem. Przedłożone wyniki oraz analiza i prognoza wpływu ustaleń planu na środowisko mogą być oparte na dostępnej dokumentacji, np. aktualnym opracowaniu ekofizjograficznym, sporządzonym na potrzeby prac planistycznych (studium, miejscowych planów zagospodarowania przestrzennego). Opracowanie to powinno zostać wykonane na podstawie dostępnych danych literaturowych, wyników screeningu, a także innych badań terenowych, które zostały już wykonane na tym etapie, pod warunkiem, że opracowania te są aktualne.

Analizując wszystkie ww. kwestie należy uwzględnić oddziaływanie skumulowane przedmiotowego planu z innymi dokumentami planistycznymi oraz powiązania z innymi funkcjonującymi opracowaniami planistycznymi na różnych szczeblach (krajowym, wojewódzkim, powiatowym i gminnym). Podkreślić należy, że organ opracowujący projekt dokumentu jest zobowiązany zapewnić równoległe prowadzenie prac nad projektem planu oraz nad prognozą, której wyniki powinny na bieżąco wpływać na decyzje planistyczne, co pozwoli na przyjęcie właściwych rozwiązań oraz uniknięcie konfliktów społecznych w związku z prowadzonymi inwestycjami na płaszczyźnie funkcjonalno-przestrzennej i ekologicznej.

Prognoza powinna wykazać, że projekt dokumentu uwzględnia zasady zrównoważonego rozwoju, warunki równowagi przyrodniczej i racjonalnej gospodarki zasobami środowiska. Prognoza powinna zawierać konkretne wnioski, które powinny zostać wzięte pod uwagę przy formułowaniu ostatecznej wersji planu.

Zgodnie z art. 52 ust. 1 ww. ustawy o udostępnianiu informacji o środowisku (...), informacje zawarte w prognozie oddziaływania na środowisko powinny być opracowane stosownie do stanu współczesnej wiedzy i metod oceny przez osoby spełniające wymagania określone w art. 74a ust. 2 cytowanej ustawy.

Projekt niniejszego planu zagospodarowania przestrzennego wymaga zaopiniowania w trybie art. 57 ust. 1 pkt 2 ustawy z 3 października 2008 r. o udostępnianiu informacji o środowisku i jego ochronie, udziale społeczeństwa w ochronie środowiska oraz o ocenach oddziaływania na środowisko (Dz. U. z 2022 r. poz. 1029 ze zm.), w związku z art. 17 pkt 6 lit. i ustawy z dnia 27 marca 2003 r. o planowaniu i zagospodarowaniu przestrzennym (Dz. U. z 2022 r. poz. 503).

Z up. REGIONALNEGO DYREKTORA OCHRONY ŚRODOWISKA
W OLSZTYNIE
Gabriela Kwapiszewska
Naczelnik Wydziału
Spraw Terenowych I

(podpisano kwalifikowalnym podpisem elektronicznym)

Otrzymują:

1. Adresat (za zwrotnym potwierdzeniem przez e-PUAP)
2. Aa

OŚWIADCZENIE

Oświadczam, iż jako autor opracowujący „Prognozę oddziaływania na środowisko dla projektu miejscowego planu zagospodarowania przestrzennego dla działek położonych w obrębie Brzeźno Mazurskie, miejscowości Kalbornia, gmina Dąbrówno”, spełniam wymagania, o których mowa w art. 74a ust. 2 ustawy z dnia 3 października 2008 r. o udostępnianiu informacji o środowisku i jego ochronie, udziale społeczeństwa w ochronie środowiska oraz o ocenach oddziaływania na środowisko (t. j. Dz. U. 2023 poz. 1094).

Jestem świadom odpowiedzialności karnej za złożenie fałszywego oświadczenia.

URBANISTA
mgr inż. Maciej Wronka

.....
mgr inż. Maciej Wronka