

UCHWAŁA NR ...
RADY GMINY ...
z dnia ...

w sprawie wyznaczenia obszaru i granic aglomeracji Dąbrówno

Na podstawie art.18 ust. 2 pkt 15 ustawy z dnia 8 marca 1990 r. o samorządzie gminnym (tj. Dz. U. z 2020 poz. 713 z późn.zm.), art. 87 ust. 1 i 4 ,art. 92, art. 565 ust. 2 ustawy z dnia 20 lipca 2017 r. Prawo Wodne (tj. Dz. U. z 2020 poz. 310 z późn. zm.) po uzgodnieniu z Państwowym Gospodarstwem Wodnym Wody Polskie Dyrektorem Zarządu Zlewni w Toruniu oraz Regionalnym Dyrektorem Ochrony Środowiska w Olsztynie, Rada Gminy Dąbrówno uchwała, co następuje:

- § 1. Wyznacza się aglomerację Dąbrówno o równoważnej liczbie mieszkańców (RLM) wynoszącej 2201 obejmującej w gminie miejscowości Dąbrówno, Jabłonowo, Jakubowo, Kalbornia, Leszcz, Marwałd, Stare Miasto, Tułodziad, Wierzbica z oczyszczalnią ścieków w Dąbrównie.
- § 2. Opis aglomeracji stanowi załącznik nr 1 do niniejszej uchwały.
- § 3. Obszar i granice aglomeracji wyznaczono na mapie w skali 1:10 000, stanowiącej załącznik nr 2 do niniejszej uchwały.
- §4. Niniejsza uchwała była poprzedzona uchwałą nr III/43/14 z dnia 30 grudnia 2014 r. w sprawie wyznaczenia aglomeracji Dąbrówno oraz likwidacji dotychczasowej aglomeracji Dąbrówno (Dz. Urz. Woj. Warmińsko-Mazurskiego z 2015 r., poz. 356), która traci moc z dniem 31 grudnia 2020r., zgodnie z art. 565 ust.2 ustawy z dnia 20 lipca 2017 r. Prawo wodne (tj. Dz. U. z 2020, poz. 310 z późn. zm.).
- § 5. Wykonanie uchwały powierza się Wójtowi Gminy Dąbrówno.
- § 6. Uchwała wchodzi w życie po upływie 14 dni od dnia ogłoszenia w Dzienniku Urzędowym Województwa Warmińsko-Mazurskiego.

Przewodniczący Rady Gminy

Uzasadnienie

1. Przedmiot regulacji i podstawy prawne

Zgodnie z art. 565 ust. 2 ustawy z dnia 20 lipca 2017 r. Prawo wodne (tj. Dz. U. z 2020 poz. 310 z późn. zm.), zwanego dalej „Prawem wodnym”, dotychczasowe akty prawa miejscowego wydane na podstawie art. 43 ust. 2a ustawy z dnia 18 lipca 2001 r. - Prawo wodne (tj. Dz.U. z 2017 r. poz. 1121) zachowują moc nie dłużej niż do dnia 31 grudnia 2020 r. i mogą być zmieniane. Wynika z tego, iż uchwała Nr III/43/14 Sejmiku Województwa Warmińsko-Mazurskiego z dnia 30 grudnia 2014 r. zachowuje moc nie dłużej niż do dnia 31 grudnia 2020 r. i może być zmieniona.

W związku z wejściem w życie ustawy z dnia 20 lipca 2017 r. Prawo wodne (tj. Dz. U. z 2020 poz. 310 z późn. zm.) kompetencje w zakresie wyznaczania, zmiany lub likwidacji obszarów i granic aglomeracji przejęły samorządy gminne.

W myśl art. 87 ust. 1, 2 i 3 ww. ustawy, wyznaczanie aglomeracji następuje w drodze uchwały rady gminy będącej aktem prawa miejscowego.

2. Konsultacje wymagane przepisami prawa

Na podstawie art. 87 ust. 1 i 4 ustawy z dnia 20 lipca 2017 r. Prawo wodne (tj. Dz. U. z 2020 poz. 310 z późn. zm.) oraz art. 18 ust. 2 pkt 15 ustawy z dnia 8 marca 1990 r. o samorządzie gminnym (tj. Dz. U. z 2020 poz. 713) gminy zainteresowane wyznaczaniem aglomeracji przygotowują projekt uchwały wyznaczającej aglomerację, który podlega uzgodnieniu przez wójta, burmistrza lub prezydenta miasta z Państwowym Gospodarstwem Wodnym Wody Polskie, a w zakresie obszarów objętych przynajmniej jedną formą ochrony z właściwym regionalnym dyrektorem ochrony środowiska.

Pismem z dnia 05.11.2020 r. wystąpiono do Państwowego Gospodarstwa Wodnego Wody Polskie, Dyrektora Zarządu Zlewni Wód Polskich w Toruniu z wnioskiem o uzgodnienie projektu uchwały wyznaczenia obszaru i granicy Aglomeracji Dąbrówno (wraz z załącznikami).

Dyrektor Zarządu Zlewni Wód Polskich w Toruniu pismem z dnia 18.11.2020 r. znak GD.ZZŚ.5.417.31.2020.AOT wezwał *wójta Gminy Dąbrówno* do złożenia wyjaśnień oraz uzupełnienia projektu uchwały Rady Gminy Dąbrówno w sprawie wyznaczenia obszaru i granic aglomeracji Dąbrówno.

Wójt gminy pismem znak WOK.7033.29.2020 z dnia 10.12.2020 r. przesłał do Dyrektora Zarządu Zlewni Wód Polskich w Toruniu pismo zawierające odpowiedzi na ww. wezwanie.

Po zapoznaniu się z przedłożoną dokumentacją Dyrektor Zarządu Zlewni Wód Polskich w Toruniu, Państwowego Gospodarstwa Wodnego Wody Polskie, postanowieniem z dnia....., znak..... uzgodnił projekt uchwały w sprawie wyznaczenia obszaru i granicy Aglomeracji Dąbrówno (wraz z załącznikiem).

Pismem z dnia 10.12.2020 r. znak WOK.7033.27.2020 wystąpiono do Regionalnego Dyrektora Ochrony Środowiska w Olsztynie z wnioskiem o uzgodnienie projektu uchwały wyznaczenia obszaru i granicy Aglomeracji Dąbrówno (wraz z załącznikami).

Po zapoznaniu się z przedłożoną dokumentacją Regionalny Dyrektor Ochrony Środowiska w Olsztynie, postanowieniem z dnia....., znak..... uzgodnił projekt uchwały w sprawie wyznaczenia obszaru i granicy Aglomeracji Dąbrówno (wraz z załącznikiem) w zakresie ochrony przyrody i obszarów Natura 2000.

3. Uzasadnienie merytoryczne

Agglomeracja Dąbrówno obejmuje następujące miejscowości Dąbrówno, Jabłonowo, część miejscowości Jakubowo, Kalbornia, Leszcz, Marwałd, Stare Miasto, Tułodziad, Wierzbica. Miejscowość Jakubowo była w granicach aglomeracji, natomiast pomyłkowo została pominięta w treści poprzedniej uchwały. Granica aglomeracji została wyznaczona wzdłuż zewnętrznych granic działek ewidencyjnych, zabudowanych lub skanalizowanych. Z obszaru aglomeracji wyłączone zostały działki, które nie posiadają sieci kanalizacyjnej i nie jest ona w tym obszarze planowana ze względu, że podłączenie budynków na tych działkach z uwagi na sytuację terenową jest nieuzasadnione ekonomicznie, ale również działki na których znajdują się przydomowe oczyszczalnie ścieków.

Agglomeracja Dąbrówno została utworzona dla obszaru obejmującego ilość mieszkańców odpowiadającą 2201 RLM. Agglomeracja wyposażona jest w system zbierania ścieków komunalnych gwarantujących 98,6% poziomu obsługi. Punktem końcowym aglomeracji jest oczyszczalnia ścieków zlokalizowana w Dąbrównie, posiadająca wydajność oczyszczalnia ścieków na poziomie 13 900 RLM, co zapewnia całkowitą obsługę aglomeracji w zakresie oczyszczania ścieków powstających na

jej terenie. Nie przewiduje się dalszej rozbudowy sieci kanalizacyjnej. Natomiast przewidywana jest przebudowa oczyszczalni ścieków polegająca na modernizacji technologii oczyszczania ścieków, modernizacji automatyki oraz infrastruktury technicznej oraz obiektów kubaturowych i zagospodarowania terenu. Na terenie aglomeracji występują formy ochrony przyrody, jak również istniejące ujęcia wód posiadające wyznaczone strefy ochronne.

4. Ocena skutków regulacji

Uchwała nie powoduje żadnych skutków finansowych dla budżetu Gminy Dąbrówno.

Podpis i pieczętka Wnioskodawcy

CZĘŚĆ OPISOWA

- a) długość i rodzaj sieci kanalizacyjnej lub planowana do budowy sieć kanalizacyjna, liczba stałych mieszkańców aglomeracji, liczba osób czasowo przebywających w aglomeracji oraz przemysł obsługiwany przez sieć kanalizacyjną lub planowaną do budowy sieć kanalizacyjną oraz oczyszczalnię ścieków, a także wskaźnik koncentracji;

Stali mieszkańcy aglomeracji [RLM]	Osoby czasowo przebywające w aglomeracji [RLM]	Przemysł w aglomeracji [RLM]	RLM aglomeracji
2091	80	0	2171
<p>Opis:</p> <p>Ilość RLM stałych mieszkańców aglomeracji, obsługiwanych przez sieć kanalizacyjną wynosi 2 091, a ilość RLM osób czasowo przebywających w aglomeracji obsługiwanych przez sieć kanalizacyjną wynosi 80. Łącznie RLM ogółu mieszkańców stałych i czasowo przebywających w aglomeracji, korzystających ze zbiorczej sieci kanalizacyjnej wynosi 2171.</p>			

Kanalizacja istniejąca	Długość [km]
sanitarna grawitacyjna	24,7
sanitarna tłoczna	18,1
ogólnospławna grawitacyjna	
ogólnospławna tłoczna	
SUMA	42,8
<p>Opis:</p> <p>% skanalizowania aglomeracji w system zbierania ścieków komunalnych gwarantuje 98,6 % poziomu obsługi.</p>	
Kanalizacja planowana	
<p>Opis:</p> <p>Na terenie aglomeracji nie planuje się budowy sieci kanalizacyjnej.</p>	

- b) istniejące i planowane do budowy oczyszczalnię ścieków, a w przypadku aglomeracji zakończonych końcowym punktem zrzutu ścieków komunalnych – informacja, do której aglomeracji ścieki te będą odprowadzane wraz z określeniem obciążenia oczyszczalni ścieków;

Aglomeracja zakończona: oczyszczalnią ścieków w Dąbrównie
<p>Oczyszczalnia ścieków została zmodernizowana w 2007 r. Jest to oczyszczalnia mechaniczno-biologiczna z możliwością wspomagania procesu defosfatacji chemicznym strącaniem fosforu. Oczyszczalnia składa się z następujących obiektów technologicznych i urządzeń oraz budynków pomocniczo-socjalnych: reaktor wielofunkcyjny, krata mechaniczna, osadniki wstępne – 2 szt., zbiornik retencyjny wielokomorowy, osadniki pokoagulacyjne – 2 szt., komora częściowej stabilizacji osadów, pomieszczenie operacyjne z urządzeniami technologicznymi obsługi reaktora, reaktor biologiczny, komora operacyjna, komora wtórna sedymentacji, zagęszczacz osadów, stacja dmuchaw – 3 szt., stanowisko dozowania koagulanta, stacja odwadniania osadów, przepompownia ścieków własnych, punkt zlewny ścieków dowożonych wozami asenizacyjnymi, budynek techniczno-socjalny, stacja odwadniania osadów i wiata osadów odwodnionych.</p>

Oczyszczalnia ścieków istniejąca	
Nazwa	Oczyszczalnia „Dąbrówno”

Lokalizacja	Dąbrówno, działka nr 530/29 obręb 0002 Dąbrówno	
Pozwolenie wodnoprawne na odprowadzanie ścieków z oczyszczalni ścieków do środowiska	Decyzja Starosty Ostródzkiego z dnia 29.12.2017 r. znak: RLŚ.6341.112.2017, ważna do dnia 29.12.2027 r.	
Rodzaj oczyszczalni ścieków	B	
Obciążenie oczyszczalni ścieków [RLM]	2450	
Projektowa wydajność oczyszczalni ścieków [RLM]	13 900	
Przepustowość oczyszczalni ścieków	średnia [m³/d]	300
	maksymalna godzinowa [m³/h]	25
	maksymalna roczna [m³/rok]	143 000
Odbiornik ścieków oczyszczonych	Rzeka Wel	
<p>Opis: Projektowa (czyli wynikająca z założeń projektu budowlanego) wydajność oczyszczalni ścieków (RLM) wynosi 13 900. Projektowa średnia dobową przepustowość oczyszczalni ścieków wynosi 600 m³/d, jednakże jest ona zbyt duża na przedmiotową aglomerację, dlatego zgodnie z obowiązującym pozwoleniem wodnoprawnym przyjęta została średnia dobową przepustowość oczyszczalni ścieków 300 m³/d. RLM aglomeracji wynosi 2201 Wyliczone obciążenie oczyszczalni ścieków na podstawie ilości oczyszczalnych ścieków oraz ładunku wynosi 2450 RLM. Jest ono wynikiem oczyszczania również ścieków spoza aglomeracji, dowożonych do oczyszczalni wozami asenizacyjnymi. Są to ścieki ze zbiorników bezodpływowych oraz osady z oczyszczalni przydomowych charakteryzujące się bardzo wysokimi ładunkami BZT5. Kilometraż rzeki Wel, do której odprowadzane są ścieki oczyszczone: 1+200 Współrzędne geograficzne wylotu ścieków oczyszczonych: X: 5921093, Y: 7436045</p>		
Oczyszczalnia ścieków planowana		
Opis: Nie przewiduje się budowy nowej oczyszczalni ścieków ani modernizacji istniejącej.		

c) system gospodarki ściekowej:

średnia dobową ilość ścieków komunalnych powstających na terenie aglomeracji oraz skład jakościowy tych ścieków; przepustowość istniejącej oczyszczalni ścieków w m³/d; ilość i skład jakościowy ścieków przemysłowych odprowadzanych przez zakłady do systemu kanalizacji zbiorczej; nazwy zakładów, których podłączenie do systemu kanalizacji zbiorczej jest planowane; uzasadnienie określonej RLM aglomeracji; ilość ścieków powstających na terenie aglomeracji nieobjętych systemem kanalizacji zbiorczej, gdzie zastosowano systemy indywidualne albo planuje się zastosowanie systemów indywidualnych lub innych rozwiązań zapewniających taki sam poziom ochrony środowiska jak w przypadku systemów kanalizacji zbiorczej;

System gospodarki ściekowej	
Ilość ścieków dopływająca do oczyszczalni siecią kanalizacyjną z terenu aglomeracji [dam³/rok]	65,1
Ilość ścieków dowożonych do oczyszczalni ze zbiorników bezodpływowych z terenu aglomeracji [dam³/rok]	0,512
Ilość ścieków wytworzonych przez mieszkańców aglomeracji korzystających z przydomowych oczyszczalni ścieków [dam³/rok]	0
Łączna ilość ścieków powstających na terenie aglomeracji nieobjętych systemem kanalizacji zbiorczej, gdzie zastosowano systemy indywidualne albo planuje się zastosowanie systemów indywidualnych lub innych rozwiązań zapewniających taki sam poziom ochrony środowiska jak w przypadku	0,512

systemów kanalizacji zbiorczej [dam ³ /rok]			
Łączna ilość ścieków komunalnych powstających na terenie aglomeracji [dam ³ /rok]	65,612		
Średnia dobową ilość ścieków komunalnych powstających na terenie aglomeracji [m ³ /d]	179,76		
Skład jakościowy ścieków komunalnych powstających na terenie aglomeracji	Wskaźnik	Ścieki surowe	Ścieki oczyszczone
	BZT ₅ [mgO ₂ /dm ³]	490	6
	ChZTCr [mgO ₂ /dm ³]	1033,5	49,6
	Zawiesina ogólna [mg/dm ³]	355	10,7
	Azot ogólny	117	18,0
	Fosfor ogólny	18	11,4
<p>Opis:</p> <p>Ścieki oczyszczone spełniają wymagania określone w rozporządzeniu Ministra Gospodarki Morskiej i Żeglugi Śródlądowej z dnia 12 lipca 2019 r. w sprawie substancji szczególnie szkodliwych dla środowiska wodnego oraz warunków jakie należy spełnić przy wprowadzaniu do wód lub do ziemi ścieków, a także przy odprowadzaniu wód opadowych lub roztopowych do wód lub do urządzeń wodnych (t.j. Dz. U. z 2019r.poz. 1311). Wartości dopuszczalne określone w ww. rozporządzeniu dla aglomeracji, w której RLM mieście się od 2000 do 9999 wynoszą: BZT₅ – 25mgO₂/l, ChZTCr – 125 mgO₂/l, Zawiesina ogólna – 35 mg/l, Azot ogólny 15 mg N/l*, Fosfor ogólny 2 mg P/l*</p> <p>*- wartości wymagane wyłącznie w ściekach wprowadzanych do jezior i ich dopływów oraz bezpośrednio do sztucznych zbiorników wodnych usytuowanych na wodach płynących</p>			

Przemysł istniejący
<p>Opis:</p> <p>Na terenie aglomeracji brak jest zakładów przemysłowych jak również usługowych odprowadzających ścieki przemysłowe. Wszystkie odprowadzane ścieki mają charakter komunalny i zostały ujęte w ilościach ścieków sanitarnych odprowadzanych do kanalizacji.</p> <p>Zakłady przemysłowe zatrudniają głównie pracowników miejscowych, natomiast duża ilość mieszkańców pracuje poza terenem aglomeracji co wpływa na zmniejszenie ilości wytwarzanych ścieków. Na terenie aglomeracji brak jest placówek użyteczności publicznej obsługujących osoby spoza aglomeracji (szpitale, internaty itp.).</p>
Przemysł planowany
<p>Opis:</p> <p>Nie planuje się przyłączenia zakładów przemysłowych do sieci kanalizacyjnej.</p>

Uzasadnienie określonej RLM aglomeracji

Wyszczególnienie	RLM/szt.
RLM stałych mieszkańców aglomeracji	2121
RLM osób czasowo przebywających w aglomeracji	80
RLM przemysłu	0
RLM aglomeracji	2201
Liczba stałych mieszkańców korzystających z sieci kanalizacyjnej	2091
Liczba stałych mieszkańców korzystających ze zbiorników bezodpływowych	30
Liczba stałych mieszkańców korzystających z przydomowych oczyszczalni ścieków	0
Liczba osób czasowo przebywających w aglomeracji korzystających z sieci kanalizacyjnej	80
Liczba zainstalowanych zbiorników bezodpływowych [szt.]	5
Liczba przydomowych oczyszczalni ścieków [szt.]	0
<p>Opis:</p> <p>Liczba stałych mieszkańców aglomeracji wynosi 2121 RLM, w tym 30 osób korzysta ze zbiorników</p>	

bezodpływowych. Liczba osób czasowo przebywających w aglomeracji wynosi 80 RLM i wszystkie te osoby są podłączone do istniejącej sieci kanalizacyjnej. Łączna liczba osób przebywających w aglomeracji wynosi 2201 RLM.

Gmina prowadzi ewidencję zbiorników bezodpływowych a także prowadzi kontrolę nad prawidłową częstotliwością wywozu ścieków ze zbiorników bezodpływowych.

d) strefy ochronne ujęć wody, zawierające oznaczenie aktów prawa miejscowego lub decyzji ustanawiających te strefy oraz zakazy, nakazy i ograniczenia obowiązujące na tych terenach

Strefa ochronna ujęcia wody	Oznaczenie aktów prawa miejscowego lub decyzji ustanawiających strefę ochronną ujęcia wody oraz zakazy, nakazy i ograniczenia obowiązujące na tym terenie
Ujęcie w m. Dąbrówno składa się z trzech studni SW-3, SW-4 i SW-5 oraz stacji uzdatniania wody.	<p>Decyzja Dyrektora Zarządu Zlewni w Toruniu z dnia 27 lipca 2020 r. znak: GD.ZUZ.5.4210.58.2020.MM pozwolenia wodnoprawnego na usługę wodną tj. pobór wód podziemnych i wprowadzanie wód popłucznych. Ujęcie posiada strefę ochronną, obejmującą teren ochrony bezpośredniej ustanowionej decyzją Starosty Ostródzkiego z dnia 31.03.2010 r. znak: 6223/9/2010</p> <p>Warunki pozwolenia wodnoprawnego – zakazy, nakazy i ograniczenia:</p> <ol style="list-style-type: none">1. Utrzymywania urządzeń służących do poboru wody podziemnej, uzdatniania wody i pomiarów ilości pobieranej wody w należytym stanie technicznym i eksploatacyjnym zapewniającym prawidłowe ich funkcjonowanie.2. Zapewnienia właściwych warunków sanitarnych i technicznych we wnętrzu obudowy każdej eksploatowanej studni oraz w bezpośrednim ich sąsiedztwie.3. Prowadzenia kontroli i rejestru ilości pobieranej wody, dla każdej studni osobno, na podstawie wskazań wodomierza zainstalowanego w obudowie studni, z częstotliwością raz na dobę.4. Prowadzenia monitoringu kontrolnego jakości wody surowej z każdej studni z częstotliwością jeden raz na rok w zakresie fizykochemicznym, tj.: odczyn pH, barwa, mętność, zapach, przewodność, jon amonowy, twardość węglanowa, zasadowość, żelazo, mangan, chlorki, siarczany, utlenialność, azotyny i azotany oraz bakteriologicznym.5. Prowadzenia monitoringu kontrolnego jakości wody uzdatnionej z częstotliwością i zakresie odpowiadającym aktualnie obowiązującym przepisom, tj. rozporządzeniu Ministra Zdrowia z dnia 7 grudnia 2017 r. w sprawie jakości wody przeznaczonej do spożycia przez ludzi (Dz. U. z 2017 r. poz. 2294).6. Prowadzenia co najmniej raz w miesiącu kontroli szczelności połączeń instalacji tłoczącej wodę z eksploatowanych studni.7. Prowadzenia ewidencji czynności

	<p>związanych z eksploatacją studni.</p> <ol style="list-style-type: none"> 8. Obsługi, okresowego monitorowania i utrzymania wylotu wód popłucznych w należyłym stanie technicznym zapewniającym prawidłowe funkcjonowanie. 9. Wykonywania analiz odprowadzanych wód popłucznych w zakresie określonym w pkt 11.2, z częstotliwością co najmniej raz w roku. Miejscem poboru próbek ścieków do analiz jest osadnik popłuczyn. 10. Uprawniony zobowiązany jest do wykonywania analiz wód powierzchniowych rzeki Wel 1 raz w roku (wrzesień - październik), w zakresie parametru: zawiesina ogólna. Miejsce poboru prób wód powierzchniowych - 50 m poniżej i powyżej miejsca zrzutu wód popłucznych do rzeki Wel. 11. Usuwania nagromadzonych w wyniku podczyszczania osadów i przekazywania ich podmiotom uprawnionym do odbioru tego typu odpadów. 12. Przekazywania wyników pomiarów ilości pobieranych wód podziemnych, ilości i jakości ścieków wprowadzanych do rzeki Wel, oraz wyników badań wód powierzchniowych (rzeki Wel), zgodnie z art. 304 ust. 1 pkt 2 ustawy Prawo wodne. 13. Uprawniony zobowiązany jest do ponoszenia opłat za usługi wodne oraz składania właściwym organom oświadczeń w celu ustalenia wysokości należnej opłaty, zgodnie ze wzorami zamieszczonymi w Biuletynie Informacji Publicznej na stronie podmiotowej Wód Polskich, zgodnie z art. 268, 269 i 552 ust. 2b ustawy Prawo wodne.
<p>Opis:</p> <p>Charakterystyka studni w m. Dąbrówno, posiadających strefę ochrony bezpośredniej: SW – 3 – wydajność Q=80,0 m³/h, Współrzędne studni: X: 5923034 Y: 7435959 SW – 4 – wydajność Q=22,0 m³/h, Współrzędne studni: X: 5923021 Y: 7435952 SW – 5 – wydajność Q=91,0 m³/h, Współrzędne studni: X: 5923039 Y: 7435959</p> <p>Na terenie Aglomeracji Dąbrówno zlokalizowano jest również ujęcie wody w m. Tułodziad. Ujęcie w m. Tułodziad składa się z dwóch studni SW-1 i SW-2 oraz stacji uzdatniania wody. Dla ww. ujęć wydano decyzję Starosty Ostródzkiego z dnia 09-02-2016 r. znak: RLŚ.6341.13.2016 pozwolenie wodnoprawne na pobór wód podziemnych z dwóch studni zlokalizowanych na terenie działki nr 52/2 obręb Tułodziad. Dla ww. ujęć wody zgodnie z decyzją nie ustalono strefy ochronnej ujęcia. Charakterystyka studni: SW – 1 – wydajność Q=45,0 m³/h, Współrzędne studni: X: 5930791 Y: 7433674 SW – 2 – wydajność Q=45,0 m³/h, Współrzędne studni: X: 5930794 Y: 7433683</p>	

e) **obszary ochronne zbiorników wód śródlądowych zawierające oznaczenie aktów prawa miejscowego ustanawiających te obszary oraz zakazy, nakazy i ograniczenia obowiązujące na tych obszarach**

Na terenie aglomeracji nie wyznaczono obszaru ochronnego zbiornika wód śródlądowych

f) **formy ochrony przyrody, o których mowa w art. 6 ustawy z dnia 16 kwietnia 2004 r. o ochronie przyrody, zawierające nazwę formy ochrony przyrody oraz tytuł i miejsce**

ogłoszenia aktu prawnego tworzącego, ustanawiającego albo wyznaczającego formę ochrony przyrody oraz informacje o obszarach mających znaczenie dla Wspólnoty znajdujących się na liście, o której mowa w art. 27 ust. 1 tej ustawy

Forma ochrony przyrody	Tytuł i miejsce ogłoszenia aktu prawnego tworzącego, ustanawiającego albo wyznaczającego formę ochrony przyrody oraz informacje o obszarach mających znaczenie dla Wspólnoty znajdujących się na liście, o której mowa w art. 27 ust. 1 tej ustawy
Obszar Chronionego Krajobrazu Wzgórz Dylewskich	Uchwała nr III/53/18 Sejmiku Województwa Warmińsko-Mazurskiego z dnia 28 grudnia 2018 r. w sprawie Obszaru Chronionego Krajobrazu Wzgórz Dylewskich (Dz. Urz. Woj. Warmińsko-Mazurskiego z 2019 r., poz. 824)
Dąbrówieński Obszar Chronionego Krajobrazu	Rozporządzenie Nr 143 Wojewody Warmińsko-Mazurskiego z dnia 12 listopada 2008r. w sprawie Dąbrówieńskiego Obszaru Chronionego Krajobrazu (Dz. Urz. Woj. Warmińsko-Mazurskiego Nr 178, poz. 2625)
Pomnik przyrody – jesion wyniosły, którego obwód wynosi około 150 cm, w wysokości 30 m, na działce 115 obręb Tułodziad	Pomnik przyrody został ustanowiony 01.01.1977 r. (dane: http://crfop.gdos.gov.pl/CRFOP/widok/viewpomnikprzyrody.jsf?fop=PL.ZIPOP.1393.PP.2815022.234)

Wykaz dokumentów stanowiących podstawę do wyznaczania obszaru i granic aglomeracji zgodnie z § 3 ust. 1 ww. rozporządzenia Ministra Gospodarki Morskiej i Żeglugi Śródlądowej z dnia 27 lipca 2018 r. w sprawie sposobu wyznaczenia obszarów i granic aglomeracji (Dz. U. z 2018 poz. 1586)

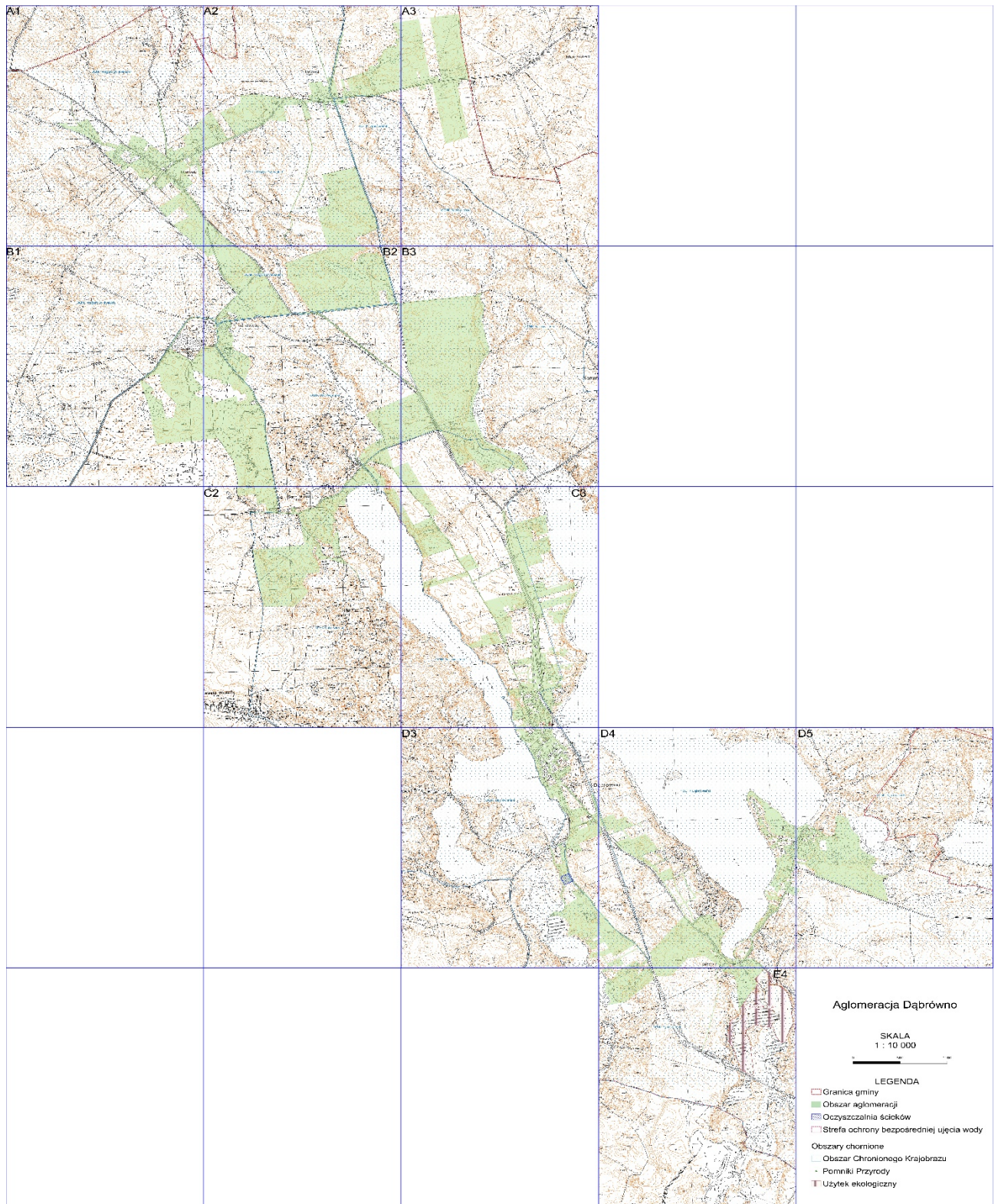
Wyszczególnienie	NIE	TAK
<p>Studium uwarunkowań i kierunków zagospodarowania przestrzennego gminy</p> <p>-Uchwała Nr XXXII/187/17 Rady Gminy Dąbrówno z dnia 4 stycznia 2017 r. w sprawie uchwalenia zmiany Studium uwarunkowań i kierunków zagospodarowania przestrzennego gminy Dąbrówno</p>		X
<p>Miejscowe plany zagospodarowania przestrzennego</p> <p>-Miejscowy plan zagospodarowania przestrzennego części obrębu Stare Miasto gmina Dąbrówno (działki nr 172, 174/4, 152/4, 152/8 oraz części dz. nr 153/1) zatwierdzonego Uchwałą Nr XXXVII/315/10 Rady Gminy Dąbrówno z dnia 30 września 2010 r.</p> <p>- Zmiana miejscowego planu ogólnego zagospodarowania przestrzennego gminy i wsi Dąbrówno zatwierdzona Uchwałą Nr XXIII/171/2000 Rady Gminy w Dąbrównie z dnia 21 sierpnia 2000 r.</p> <p>- Miejscowy plan zagospodarowania przestrzennego części wsi Dąbrówno, obręb Dąbrówno, zatwierdzony Uchwałą Nr XIX/147/04 Rady Gminy Dąbrówno z dnia 20 grudnia 2004 r.</p> <p>- Zmiana miejscowego planu ogólnego zagospodarowania przestrzennego gminy i wsi Dąbrówno zatwierdzona Uchwałą Nr XXIII/172/2000 Rady Gminy w Dąbrównie z dnia 21 sierpnia 2000 r.</p> <p>Miejscowy plan zagospodarowania przestrzennego terenu działek 392/1 i 392/2 w wsi Dąbrówno, gmina Dąbrówno zatwierdzonego Uchwałą Nr XXIII/176/05 Rady Gminy Dąbrówno z dnia 30 czerwca 2005 r.</p> <p>- Zmiana miejscowego planu zagospodarowania przestrzennego Gminy i wsi Dąbrówno zatwierdzona Uchwałą Nr XXXI/219/01 Rady Gminy Dąbrówno z dnia 23 kwietnia 2001 r.</p> <p>- Zmiana miejscowego planu zagospodarowania przestrzennego Gminy i wsi Dąbrówno zatwierdzona Uchwałą Nr XXIX/207/01 Rady Gminy Dąbrówno z dnia 26 stycznia 2001 roku</p> <p>- Miejscowy plan zagospodarowania przestrzennego części obrębu Dąbrówno, gmina Dąbrówno (działki nr 451/19 i 451/20) zatwierdzony Uchwałą Nr XXIV/191/09 Rady Gminy Dąbrówno z dnia 27 lutego 2009 r.</p> <p>- Miejscowy plan zagospodarowania przestrzennego części obrębu Brzeźno Mazurskie gmina Dąbrówno zatwierdzony Uchwałą Nr V/36/11 Rady Gminy Dąbrówno z dnia 24 marca 2011 r.</p> <p>- Miejscowy plan zagospodarowania przestrzennego we wsi Brzeźno Mazurskie, gmina Dąbrówno (działki nr 166/7 i 166/8, obręb Brzeźno Mazurskie) zatwierdzony Uchwałą Nr XXII/175/05 Rady Gminy Dąbrówno z dnia 30 czerwca 2005 r.</p>		X

<p>- Miejscowy plan zagospodarowania przestrzennego terenów zabudowy letniskowej w obrębie Leszcz gm. Dąbrówno zatwierdzony Uchwałą Nr XVIV/305/02 Rady Gminy w Dąbrównie z dnia 4 września 2002 r.</p> <p>- Miejscowy plan zagospodarowania przestrzennego części obrębu Leszcz, gmina Dąbrówno zatwierdzony Uchwałą Nr XXIII/174/05 Rady Gminy Dąbrówno z dnia 30 czerwca 2005 r.</p> <p>- Miejscowy plan zagospodarowania przestrzennego części obrębu Leszcz, gmina Dąbrówno, zatwierdzona Uchwałą Nr XXII/166/08 Rady Gminy Dąbrówno z dnia 28 listopada 2008 r.</p>		
<p>Ramowe studium uwarunkowań i kierunków zagospodarowania przestrzennego związku metropolitalnego</p> <p>-</p>	X	
<p>Decyzje o warunkach zabudowy i zagospodarowania terenu</p> <p>-</p>	X	
<p>Decyzje o ustaleniu lokalizacji inwestycji celu publicznego</p> <p>-</p>	X	
<p>Pozwolenia na budowę w zakresie gospodarki wodnej</p> <p>-</p>	X	
<p>Zgłoszenia budowy, budowli oraz obiektów liniowych w zakresie gospodarki wodnej</p> <p>-</p>	X	
<p>Wieloletnie plany rozwoju i modernizacji urządzeń wodociągowych i urządzeń kanalizacyjnych, o których mowa w art. 21 ust. 1 ustawy z dnia 7 czerwca 2001 r. o zbiorowym zaopatrzeniu w wodę i zbiorowym odprowadzaniu ścieków;</p> <p>-</p>	X	
<p>Pogromy funkcjonalno-użytkowe, o których mowa w art. 31 ust. 2 ustawy z dnia 29 stycznia 2004 r. – Prawo zamówień publicznych (t.j. Dz. U. z 2020 r. poz. 288 z późn. zm.)</p> <p>-</p>	X	

Podpis i pieczęć Wnioskodawcy

CZEŚĆ GRAFICZNA

Mapa



Podpis i pieczęćka Wnioskodawcy

