


## PROGRAM FUNKCJONALNO- UŻYTKOWY

<b>ZADANIE</b>	<b>„Przebudowa drogi gminnej w miejscowości Fiugajki gm. Dąbrówno”</b>
<b>LOKALIZACJA</b>	Gmina Dąbrówno, powiat ostródzki, woj. warmińsko-mazurskie, <span style="color: green;">Obręb 0004 Fiugajki, nr ewidencyjny działek: 11/1, 12/1 (droga gminna wewnętrzna niepubliczna)</span> <span style="color: red;">Obręb 0004 Fiugajki, nr ewidencyjny działki : 6/1 (odcinek drogi powiatowej nr 1256N)</span>
<b>INWESTOR</b>	 Gmina Dąbrówno ul. Kościuszki 21, 14-120 Dąbrówno
<b>KODY ZAMÓWIENIA CPV</b>	Dział: 45000000-7 Roboty budowlane Dział: 71000000-8 Usługi architektoniczne, budowlane, inżynieryjne i kontrolne Grupa robót: 45100000-8 Przygotowanie terenu pod budowę Grupa robót: 45200000-9 Roboty budowlane w zakresie wznoszenia kompletnych obiektów budowlanych lub ich części oraz roboty w zakresie inżynierii lądowej i wodnej Grupa robót: 71300000-1 Usługi inżynieryjne Klasa robót: 45110000-1 Roboty w zakresie burzenia i rozbiórki obiektów budowlanych; roboty ziemne Klasa robót: 45220000-5 Roboty inżynieryjne i budowlane Klasa robót: 45230000-8 Roboty budowlane w zakresie budowy rurociągów, linii komunikacyjnych i elektroenergetycznych, autostrad, dróg, lotnisk i kolei; wyrównanie terenu Klasa robót: 71320000-7 Usługi inżynieryjne w zakresie projektowania Klasa robót: 71330000-0 Różne usługi inżynieryjne Kategoria robót: 45111000-8 Roboty w zakresie burzenia, roboty ziemne Kategoria robót: 45112000-5 Roboty w zakresie usuwania gleby Kategoria robót: 45113000-2 Roboty na placu budowy Kategoria robót: 45232000-2 Roboty pomocnicze w zakresie rurociągów i kabli Kategoria robót: 45233000-9 Roboty w zakresie konstruowania, fundamentowania oraz wykonywania nawierzchni autostrad, dróg Kategoria robót: 71322000-1 Usługi inżynierii projektowej w zakresie inżynierii lądowej i wodnej Kategoria robót: 71332000-4 Geotechniczne usługi inżynieryjne

Autor opracowania: WARVIA Łukasz Drzyzguła ul. Macieja Rataja nr 19 lok 12, 10-203 Olsztyn

Listopad 2022 r.

## Spis treści

<b>I. Część opisowa programu funkcjonalno-użytkowego</b> .....	str. 3
1. OPIS OGÓLNY PRZEDMIOTU ZAMÓWIENIA.....	str. 3
1.1. Charakterystyczne parametry określające zakres robót.....	str.5
1.2. Aktualne uwarunkowania wykonania przedmiotu zamówienia.....	str. 6
1.3. Ogólne właściwości funkcjonalno-użytkowe.....	str. 8
1.4. Szczegółowe właściwości funkcjonalno-użytkowe.....	str. 8
2. WYMAGANIA ZAMAWIAJĄCEGO W STOSUNKU DO PRZEDMIOTU ZAMÓWIENIA.....	str.14
2.2.1. Wymagania dotyczące przygotowania placu budowy.....	str. 14
2.2.2. Wymagania dotyczące konstrukcji nawierzchni .....	str. 14
2.2.3. Wymagania dotyczące instalacji.....	str. 15
2.2.4. Wymagania dotyczące prac wykończeniowych.....	str. 15
2.2.5. Wymagania dotyczące zagospodarowania terenu.....	str. 15
2.3. Ogólne warunki wykonania i odbioru robót budowlanych.....	str. 15
2.3.1. Wstęp.....	str. 15
2.3.2. Zakres robót objętych OST.....	str. 15
2.3.3. Ogólne wymagania dotyczące robót.....	str. 16
<b>II. Część informacyjna programu funkcjonalno-użytkowego</b> .....	str. 27
1. Dokumenty potwierdzające zgodność zamierzenia budowlanego z wymaganiami wynikającymi z odrębnych przepisów.....	str. 27
2. Oświadczenie Zamawiającego o posiadaniu praw do dysponowania nieruchomością na cele Budowlane.....	str. 27
3. Przepisy prawne i normy związane z projektowaniem i wykonaniem zamierzenia budowlanego.....	str. 27
4. Inne posiadane informacje i dokumenty niezbędne do zaprojektowania robót budowlanych Zamawiający posiada, do przekazania Projektantowi.....	str. 30
<b>III. Załączniki</b> .....	str.31

## I. Część opisowa programu funkcjonalno-użytkowego

### 1. OPIS OGÓLNY PRZEDMIOTU ZAMÓWIENIA

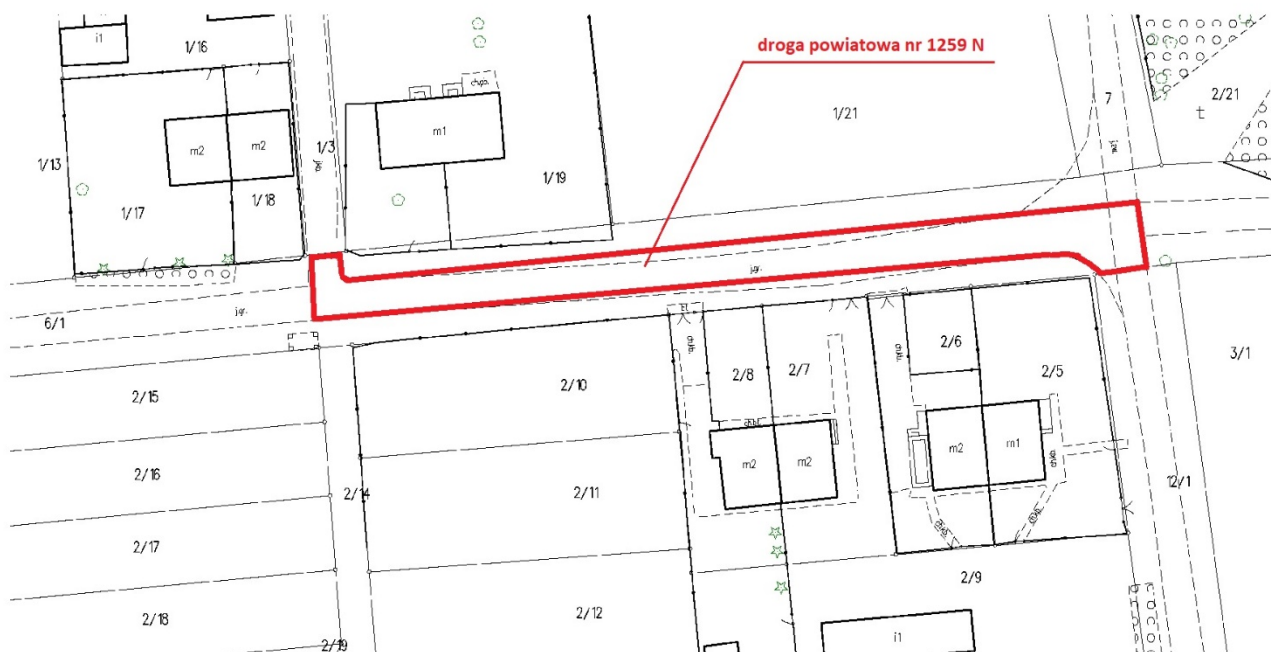
Przedmiotem zamówienia jest zaprojektowanie i wykonanie przebudowy dwóch dróg położonych na terenie Gminy Dąbrówno, powiat ostródzki, województwo warmińsko – mazurskie tj:

- **Przebudowę drogi gminnej w miejscowości Fiugajki**
- **Przebudowę drogi powiatowej Nr 1259N od km 0+803 do km 0+905 w miejscowości Fiugajki.**

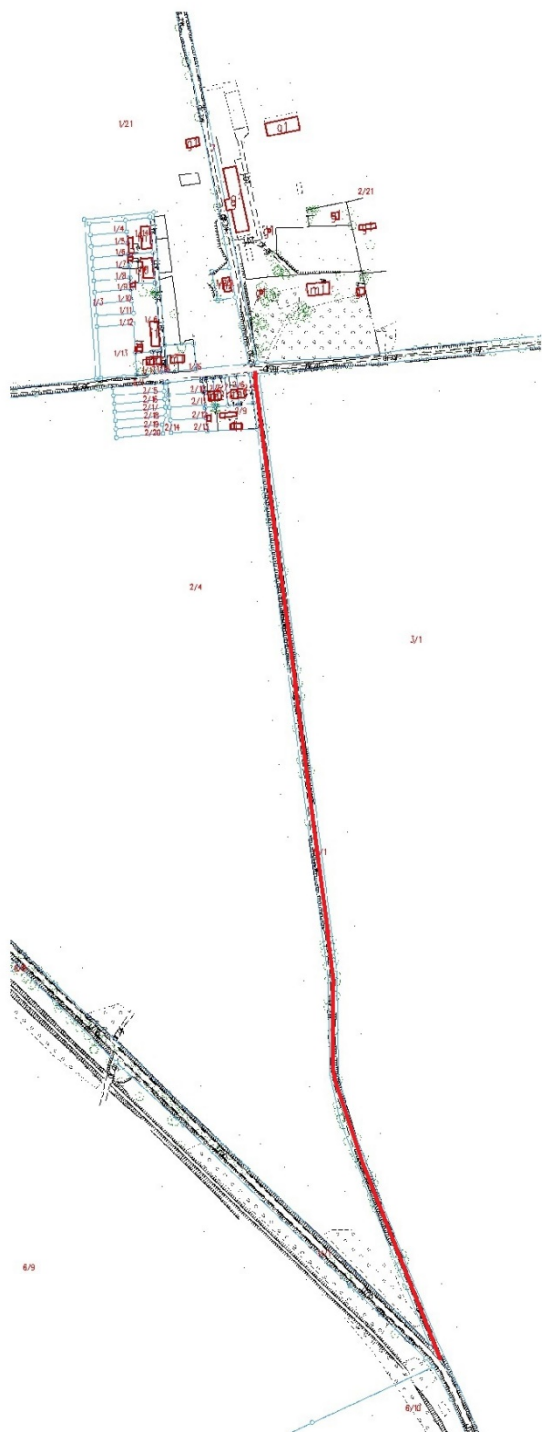
Zadanie inwestycyjne realizowane jest w ramach Rządowego Funduszu Polski Ład Program Inwestycji Strategicznych pn. „Przebudowa drogi gminnej w miejscowości Fiugajki gm. Dąbrówno”.

Realizacja zamówienia przewidziana jest w systemie „zaprojektuj i wybuduj” tzn. Wykonawca zobowiązany będzie do wykonaniu dokumentacji projektowej, dopełnienia formalności administracyjnych wynikających z odpowiednich przepisów prawnych oraz wykonania robót budowlanych. Niniejszy program funkcjonalno- użytkowy pozwoli określić wszystkie wymagania Zamawiającego i stanowił będzie podstawę do opisu przedmiotu zamówienia oraz przygotowania oferty w szczególności w zakresie obliczenia ceny oferty.

Zadanie obejmuje przebudowę dwóch odcinków dróg zlokalizowanych na działkach: Gmina Dąbrówno, powiat ostródzki, woj. Warmińsko - mazurskie, obręb 0004, działki nr ewidencyjne: 12/1, 6/1, 11/1. Lokalizację odcinków dróg przedstawiono na **Rys. 1** i **Rys. 2**.



**Rys. 1.** Lokalizacja odcinka drogi powiatowej Nr 1259N objętego przebudową.



Rys. 2 Lokalizacja odcinka drogi gminnej niepublicznej

Przedsięwzięcie polegać będzie na przebudowie dwóch istniejących odcinków dróg o nawierzchni gruntowej, żwirowej. Długość przebudowywanych odcinków drogi wynosi około 1215 m. Początek odcinka drogi stanowi zjazd z drogi powiatowej Nr 1257N. Koniec odcinaka zlokalizowany jest na działce stanowiącej drogę powiatową w miejscowości Fiugajki zlokalizowaną na działce o nr ewid. 6/1 obręb 0004 Fiugajki.

Droga po przebudowie będzie posiadała nawierzchnię asfaltową. Analizowany teren obecnie pełni funkcję drogi dojazdowej do zabudowań wsi Fiugajki. Obie drogi przebiegają przez tereny zabudowy wiejskiej. Trasa

przebudowywanych dróg nie ulegnie zmianie i będzie biegła po śladzie istniejących dróg (gminnej i powiatowej). W wyniku realizacji przedsięwzięcia nastąpi wzrost komfortu jazdy, zmniejszenie emisji (w największym stopniu hałasu oraz pyłu), czas podróży po drodze ulegnie skróceniu o ok. 60 %. Warunki środowiska oraz jakość życia mieszkańców wsi Fiugajki ulegną poprawie w stosunku do stanu istniejącego. Celem planowanego przedsięwzięcia jest poprawa dostępności komunikacyjnej miejscowości Fiugajki, a przez to zapewnienie wyższego standardu obsługi terenów położonych w pobliżu przebudowywanych dróg.

Zadanie nie obejmuje budowy kanału technologicznego z uwagi na uzyskana od Ministra Cyfryzacji decyzję z dnia 28.11.2022 r. dotyczącą zwolnienia Gminy Dąbrówno z obowiązku budowy kanału technologicznego w ramach realizacji przedmiotowej inwestycji.

Zamówienie swym zakresem będzie obejmowało:

- sporządzenie projektu budowlanego wraz z uzyskaniem wszelkich niezbędnych opinii, uzgodnień i pozwoleń,
- uzyskanie prawomocnych pozwoleń na budowę, ewentualnie dokonanie zgłoszenia robót,
- wykonanie robót budowlanych zgodnie z uzyskanym pozwoleniem na budowę lub zgłoszeniem wykonania robót,
- wykonanie dokumentacji powykonawczej budowy, przygotowanie niezbędnych dokumentów do złożenia do ewentualnego pozwolenia na użytkowanie obiektu.

### 1.1. **Charakterystyczne parametry określające zakres robót**

Drogi (gminna i powiatowa) i związane z nimi urządzenia powinny mieć formę architektoniczną dostosowaną do krajobrazu i otaczającego zagospodarowania.

Droga gminna wewnętrzna, wykorzystywana jako droga dojazdowa powinna być oznakowana i utrzymana w sposób zapewniający ich przejezdność przez cały okres eksploatacji.

Parametry charakterystyczne - droga gminna w miejscowości Fiugajki – działki nr 12/1, 11/1.

- projektowana długość odcinka drogi podlegającej opracowaniu – około 1113 mb, Początek odcinka drogi stanowi zjazd z drogi powiatowej Nr 1257N Marwałd - Jabłonowo. Koniec odcinka zlokalizowany jest na skrzyżowaniu z droga powiatową Nr 1259N zlokalizowana na działce o numerze ewidencyjnym 6/1 obręb 0004 Fiugajki
- szerokość korony: 5,0 m, na mijankach: 7,0 m,
- szerokość jezdni: 3,5 m, na mijankach: 5,5 m,
- pobocza obustronne: 2 x 0,75 m,
- odwodnienie – według opracowania projektowego z uwzględnieniem powierzchniowego spływu wód opadowych i roztopowych wraz zagospodarowaniem ich w granicy pasa drogowego . Miejscowo należy przewidzieć odtworzenie rowów. Pochylenia skarp wykopów i nasypów zgodnie z obowiązującymi normami i przepisami prawa,

- zjazdy indywidualne do posesji oraz przyległych działek rolnych: min. szerokość jezdni: 4 m od strony posesji, doprowadzone do granicy z posesją. Promień łuku: min. 3 m.
- zjazdy publiczne (skrzyżowania z innymi drogami): należy zaprojektować w uzgodnieniu z zarządcami dróg wyższych kategorii. Droga łączy się bezpośrednio z drogami wyższej kategorii tj. drogą powiatową nr 1257N i drogą powiatową nr 1259N,
- droga obecnie posiada status drogi wewnętrznej, po przebudowie stanie się drogą publiczną.

Przebudowa drogi powiatowej nr 1259N w miejscowości Fiugajki obejmuje przebudowę istniejącego odcinka zlokalizowanego na działce nr ewidencyjny 6/1 obręb 0004 Fiugajki, gmina Dąbrówno, powiat ostródzki, województwo warmińsko – mazurskie. Początek odcinka zlokalizowany jest w km 0+803, natomiast jego koniec zlokalizowany jest w km 0+905.

#### Parametry charakterystyczne - droga powiatowa w miejscowości Fiugajki – działka nr 6/1

- projektowana długość odcinka drogi podlegającej opracowaniu – około 102 mb,
- droga musi odpowiadać warunkom technicznym przewidywanym dla drogi klasy L i natężeniu ruchu KR2.

Uwagi:

- Szczegółowe rozwiązania projektowe zostaną uzgodnione z Zamawiającym w oparciu o ustalenia terenowe.
- Wykonawca ma za zadanie przedstawić projekt koncepcyjny do zaakceptowania przez Zamawiającego. Pisemna akceptacja rozwiązań przedstawionych w koncepcji, zezwala Wykonawcy na przystąpienie do dalszej realizacji zamówienia.

#### 1.2. Aktualne uwarunkowania wykonania przedmiotu zamówienia.

Droga powiatowa Nr 1259N Samin – Leszcz - dr. Nr 542 jest drogą publiczną kategorii drogi powiatowej w rozumieniu art. 1 i art. 2 ust. 1 pkt. 3 ustawy z dnia 21 marca 1985 r. o drogach publicznych. Zgodnie z art. 19 ust. 2 pkt 3 tejże ustawy, zarządcą drogi powiatowej jest Zarząd Powiatu w Ostródzie. Na mocy POROZUMIENIA z dnia 22.09.2022 roku w sprawie przekazania Gminie Dąbrówno zadania publicznego w zakresie zarządzania drogą powiatową przebiegającą na terenie gminy Dąbrówno, Gmina Dąbrówno przyjęła do wykonania zadanie publiczne w zakresie zarządzania przedmiotowym odcinkiem drogi powiatowe w latach 2022-2023. Tym samym Gmina Dąbrówno realizuje zadania określone w art. 20 ww. ustawy w tym pełni funkcję inwestora dla zadań inwestycyjnych polegających na przebudowie, przeprowadzaniu robót budowlanych na przejętym odcinku drogi oraz na opracowaniu dokumentacji projektowo-kosztorysowej.

Zgodnie z art. 7 ust. 1 i ust. 2 ustawy z dnia 21 marca 1985 r. o drogach publicznych, droga jest drogą wewnętrzną a przebudowa tej drogi oraz zarządzanie drogą należy do jej właściciela czyli Gminy Dąbrówno.

Zakres zamówienia obejmuje przebudowę istniejących odcinków dróg. Zgodnie z art. 3 pkt. 7a ustawy z dnia 7 lipca 1994 r. prawo budowlane, przez przebudowę dróg należy rozumieć wykonywanie robót budowlanych w

wyniku których następuje zmiana parametrów użytkowych lub technicznych z dopuszczeniem zmian charakterystycznych parametrów w zakresie niewymagającym zmiany granic pasa drogowego. Tym samym wszystkie roboty budowlane należy zaprojektować w istniejących pasach drogowych, które stanowią działki:

Gmina Dąbrówno, powiat ostródzki, woj. warmińsko - mazurskie,

Obręb 0004, działki nr ewidencyjne: 12/1,11/1.

Obręb 0004, działka nr ewidencyjny: 6/1.

Podstawowym zadaniem związanym z przebudową odcinków dróg jest poprawa parametrów technicznych, bezpieczeństwa i komfortu użytkowania.

Istotnymi uwarunkowaniami wykonania przedmiotu zamówienia są następujące okoliczności:

- przebudowa istniejącej drogi gminnej o nawierzchni twardej i o długości powyżej 1 km i o jednej jezdni dwupasowej, jest zaliczana do przedsięwzięć mogących potencjalnie znacząco oddziaływać na środowisko w myśl przepisów Rozporządzenia Rady Ministrów z dnia 10 września 2019 r. w sprawie przedsięwzięć mogących znacząco oddziaływać na środowisko. Wykonawca przed uzyskaniem pozwolenia na budowę lub dokonaniem zgłoszenia budowy lub wykonywania innych robót budowlanych do organu administracji architektoniczno-budowlanej, wystąpi z wnioskiem o przeprowadzenie postępowania w sprawie wydania decyzji o środowiskowych uwarunkowaniach w oparciu o ustawę z dnia 3 października 2008 r. o udostępnianiu informacji o środowisku i jego ochronie, udziale społeczeństwa w ochronie środowiska oraz o ocenach oddziaływania na środowisko (t.j. Dz.U. z 2022 r. poz. 1029) oraz uzyska przedmiotową decyzję;
- oba odcinki dróg przebiegają przez tereny objęte formami ochrony przyrody, o których mowa w art. 6 ust. 1 pkt. 3 i 5 ustawy z dnia 16 kwietnia 2004 r. o ochronie przyrody tzn. Dąbrówieński Obszar Chronionego Krajobrazu;
- na podstawie decyzji Ministra Cyfryzacji z dnia 28.11.2022 r. uzyskano odstępstwo od budowy kanału technologicznego w ramach planowanego przedsięwzięcia;
- w pasie drogowym zlokalizowana jest istniejąca infrastruktura techniczna niezwiązana z drogą jak: sieć wodociągowa, sieć kanalizacyjna, sieć energetyczna i elektryczna, która może kolidować z projektowaną przebudową dróg. W przypadku zaistnienia kolizji, Wykonawca uzyska od gestora (właściciela) kolidującej infrastruktury, warunki usunięcia kolizji oraz zaprojektuje i wykona roboty budowlane z tym związane;
- droga nie jest położona na terenie objętym miejscowym planem zagospodarowania przestrzennego;
- wykonawca podejmujący się realizacji przedmiotu zamówienia zobowiązany będzie do wykonania zamówienia, przekazania go do użytkowania zgodnie z postanowieniami ustawy z dnia 7 lipca 1994 r. Prawo budowlane (t.j. Dz. U. z 2021 r. poz. 2351 ze zm.), warunkami technicznymi wykonania i odbioru robót, obowiązującymi przepisami i normami, wytycznymi oraz warunkami wykonania zamówienia;
- lokalizację zjazdów na posesje oraz działki rolne należy wykonać po wcześniejszych konsultacjach społecznych i ustaleniach z Zamawiającym.

### **1.3. Ogólne właściwości funkcjonalno-użytkowe.**

Droga powiatowa Nr 1259N jest drogą ogólnodostępną, o ustalonym przebiegu: Samin-Leszcz- dr nr 542. Zapewnia obsługę komunikacyjną przyległych terenów (działek). Ruch odbywa się dwukierunkowo o średnim natężeniu i złożonej strukturze rodzajowej (wszystkie rodzaje pojazdów oraz ruch pieszych). Dominującym rodzajem pojazdów jest ruch pojazdów osobowych. Na drodze nie odbywa się ruch zbiorowej komunikacji publicznej. Po wykonaniu przebudowy, droga nie zmieni swojego przeznaczenia i funkcji jaką pełni.

Droga gminna wewnętrzna jest drogą lokalną i dojazdową do posesji we wsi Fiugajki i gruntów rolnych znajdujących się przy drodze. Ruch odbywa się dwukierunkowo o bardzo małym natężeniu i złożonej strukturze rodzajowej (wszystkie rodzaje pojazdów oraz ruch pieszych). Dominującym rodzajem pojazdów jest ruch pojazdów osobowych. Na drodze nie odbywa się ruch zbiorowej komunikacji publicznej. Po wykonaniu przebudowy, droga nie zmieni swojego przeznaczenia i funkcji jaką pełni.

#### **1.4. Szczegółowe właściwości funkcjonalno-użytkowe.**

Zakres prac objętych zamówieniem – rodzaje robót, ich lokalizacja i orientacyjne wielkości tych robót opisano poniżej.

##### 1.4.1. Roboty przygotowawcze.

- A. Wytyczenie geodezyjne.
- B. Wykonanie dokumentacji fotograficznej stanu sprzed rozpoczęcia robót budowlanych (ze szczególnym naciskiem na zjazdy na posesje, budynki, posesje i ogrodzenia w terenie bezpośrednio graniczącym z inwestycją),
- C. Przygotowanie miejsc składowania materiałów i postoju maszyn budowlanych.
- D. Przygotowanie tymczasowej organizacji ruchu.
- E. Ścinanie drzew, karczowanie pni, wywożenie dłuźyc, karpiny i gałęzi na odległość do 10 km (jeśli będzie to niezbędne do prawidłowej realizacji zadania)
- F. Karczowanie krzaków i podszycia,
- G. Usunięcie warstwy ziemi urodzajnej (humusu).

##### 1.4.2. Wykonanie korpusu dróg i nawierzchni jezdni.

- A. Charakterystyczne parametry przekroju poprzecznego:

##### Droga gminna w miejscowości Fiugajki – działki nr 12/1, 11/1:

- szerokość korony: 5,0 m, na mijankach: 7,0 m,
- szerokość jezdni: 3,5 m, na mijankach: 5,5 m,
- pobocza obustronne: 2 x 0,75 m,
- odwodnienie – według opracowania projektowego z uwzględnieniem powierzchniowego spływu wód opadowych i roztopowych wraz z zagospodarowania ich w granicy pasa drogowego. Należy



przewidzieć odtworzenie rowów. Pochylenia skarp wykopów i nasypów zgodnie z obowiązującymi normami i przepisami prawa,

- zjazdy indywidualne do posesji oraz przyległych działek rolnych: min. szerokość jezdni: 4 m od strony posesji, doprowadzone do granicy z posesją. Promień łuku: min. 3 m.
- zjazdy publiczne (skrzyżowania z innymi drogami): należy zaprojektować w uzgodnieniu z zarządcami dróg wyższych kategorii,

#### Droga powiatowa Nr 1259N w miejscowości Fiugałki – działka nr 6/1:

- klasa drogi lokalna zgodnie z zapisami Rozporządzenia Ministra Infrastruktury z dnia 24 czerwca 2022 r. w sprawie przepisów techniczno-budowlanych dotyczących dróg publicznych (dalej zwanym „rozporządzeniem”), droga powiatowa powinna spełniać wymagania techniczne i użytkowe określone dla klasy L,
- prędkość projektowa 40 km/h, prędkość miarodajna 40 km/h,
- szerokość pasa ruchu zgodnie z §17 ust. 1 w/w rozporządzenia,
- odwodnienie – według opracowania projektowego z wykorzystaniem istniejących rowów przydrożnych; minimalny zakres robót związanych z odwodnieniem to odmulenie istniejących rowów.

B. Wykonanie korpusu dróg i nawierzchni jezdni obejmuje:

- wykonanie robót ziemnych
- odtworzenie rowów przydrożnych z odwozem urobku na odległość do 3 km,
- wykonanie profilowania i zagęszczania podłoża pod warstwy konstrukcyjne,
- wykonanie dolnych warstw konstrukcji i ulepszonego podłoża, jeśli zachodzi taka potrzeba,
- wykonanie warstwy podbudowy zasadniczej,
- wykonanie warstw bitumicznych nawierzchni,
- wykonanie poboczy.

#### 1.4.3. Odwodnienie i przepusty

Należy przewidzieć odtworzenie rowów i przepustów wraz z montażem ścianek czołowych.

Na tym etapie przyjmuje się następujące ilości robót odwodnieniowych dla przedmiotowych odcinków:

- długość odcinka odwadnianego za pomocą kanalizacji ze studzienkami ściekowymi (wpustami) zlokalizowanymi w całości lub w części poza jezdnią – 0 mb,
- długość odcinka odwadnianego za pomocą kanalizacji ze studzienkami ściekowymi (wpustami) zlokalizowanymi w całości w jezdni – 0 mb,
- długość odcinka odwadnianego za pomocą rowów – 988 mb,
- długość odcinka odwadnianego za pomocą innych rodzajów odwodnienia – odwodnienie powierzchniowe za pomocą zaniżonych skrajni pasa drogowego – około 227 mb.

#### 1.4.4. Roboty wykończeniowe

Roboty wykończeniowe będą polegać na uporządkowaniu terenu budowy wraz z humusowaniem, plantowaniem i obsianiem gruntu mieszanką traw.

#### 1.4.5. Stała organizacja ruchu.

Należy przewidzieć wykonanie i uzgodnienie projektu stałej organizacji ruchu oraz wprowadzenie jej w życie.

W zakresie zaprojektowania i wykonania oznakowania określa się następujące minimalne wymagania:

- wykonanie kompletnego oznakowanie pionowego;

- należy przewidzieć montaż znaków U-17 z tworzywa termoplastycznego (progi zwalniające) oraz co najmniej ustawienie takich znaków jak B-33 – ograniczenie prędkości i D-40 – strefa zamieszkania.

#### 1.4.6. Prawa autorskie.

Wykonawca przeniesie na Zamawiającego autorskie prawa majątkowe do całości dokumentacji projektowej wykonanej w ramach umowy, z chwilą potwierdzenia wykonania przedmiotu umowy w zakresie opracowania dokumentacji projektowej, zgodnie z przepisami ustawy z dnia 4 lutego 1994 r. o prawie autorskim i prawach pokrewnych (t.j. Dz. U. z 2021 r. poz. 1062 ze zm.).

W przypadku kolizji rozwiązań projektowych przebudowywanej drogi z istniejącą infrastrukturą techniczną niezwiązaną z drogą jak: sieć wodociągowa, sieć kanalizacyjna, sieć energetyczna i elektryczna, Wykonawca zobowiązany jest do zaprojektowania i wykonania robót budowlanych związanych z usunięciem kolizji na warunkach uzyskanych od gestora (właściciela) infrastruktury. Zamawiający nie dysponuje warunkami technicznymi dla usunięcia ewentualnych kolizji.

W przypadku kolizji rozwiązań projektowych przebudowywanej drogi z istniejącym drzewostanem, Wykonawca zobowiązany jest do dokonania wycinki drzew i krzewów z zachowaniem przepisów ustawy z dnia 16 kwietnia 2004 r. o ochronie przyrody (t.j. Dz. U. z 2022 r. poz. 916).

**Uwaga: Wykonawca musi liczyć się z sytuacją, że rodzaje robót i ilości określone w niniejszym programie funkcjonalno-użytkowym są ilościami szacunkowymi i mogą ulec zmianie w trakcie realizacji inwestycji. Szczegółowe rozwiązania wpływające na zwiększenie robót stanowią ryzyko wykonawcy i nie będą traktowane jako roboty dodatkowe.**

**Wykonawca zobowiązany jest do wykonania wizji lokalnej w terenie oraz do zdobycia wszelkich informacji, które mogą być konieczne do prawidłowej wyceny wartości.**

## 2. WYMAGANIA ZAMAWIAJĄCEGO W STOSUNKU DO PRZEDMIOTU ZAMÓWIENIA.

Realizacja poszczególnych zakresów robót zostanie zlecona Wykonawcy, który posiada odpowiednie doświadczenie w realizacji podobnych zadań. Wybór Wykonawcy odbędzie się zgodnie z ustawą z dnia 11 września 2019 r. Prawo zamówień publicznych (Dz. U. z 2022 r. poz. 1710 ze zm.).

Realizacja zadania odbywać się będzie w systemie „zaprojektuj i wybuduj”. Zamawiający wymaga: opracowania dokumentacji projektowo-kosztorysowej w zakresie niezbędnym do realizacji zamówienia wraz z uzyskaniem wszelkich niezbędnych decyzji, uzgodnień, pozwoleń w tym ostatecznego pozwolenia na budowę lub skutecznego zgłoszenia zamiaru wykonania robót budowlanych, opracowania specyfikacji technicznej wykonania i odbioru robót budowlanych, opracowania projektu organizacji ruchu na czas robót oraz docelowej stałej organizacji ruchu, wykonania przebudowy drogi wraz z usunięciem ewentualnych kolizji energetycznych, teletechnicznych, kanalizacyjnych i wodociągowych, obsługi geodezyjnej inwestycji, sporządzenia operatu kolaudacyjnego z kompletem wymaganych dokumentów, w tym geodezyjnej inwentaryzacji powykonawczej oraz oddania drogi do użytkowania.

**Wykonawca przedłoży projekt koncepcyjny do zaakceptowania przez Zamawiającego. Pisemna akceptacja rozwiązań przedstawionych w koncepcji, zezwala Wykonawcy na przystąpienie do dalszej realizacji zamówienia.**

#### Wymagania w stosunku do zakresu i formy dokumentacji projektowo-kosztorysowej

Dokumentacja powinna być zgodna z obowiązującymi przepisami i obejmować:

- 1) Koncepcję, którą przed przystąpieniem do projektu budowlano-wykonawczego należy uzgodnić z Zamawiającym, zawierającą min.:
  - a) koncepcję zagospodarowania przebudowy drogi;
  - b) koncepcję sposobu odwodnienia pasa drogowego z lokalizacją zrzutu wody do cieku wodnego ( w przypadku budowy rowów odwodnieniowych).
  - c) plan sytuacyjno-wysokościowy układu drogowego w skali 1:500,
  - d) rysunki z przekrojami normalnymi i szczegółami konstrukcyjnymi w skali 1:50,
  - e) rysunki z profilem podłużnym (korekta niwelety) w skali 1:50 / 1:500
- 2) Projekt budowlany branży drogowej obejmujący minimum:
  - a) projekt zagospodarowania terenu wykonany na mapie zasadniczej zaktualizowanej do celów projektowych w skali 1:500;
  - b) rysunki szczegółów konstrukcyjnych w skalach od 1:10 do 1:100;
  - c) przekroje normalne, charakterystyczne w skalach od 1:50 do 1:100;
  - d) profil podłużny w skali 1:50 / 1:500 lub 1:100 / 1:1000;
  - e) opis techniczny;
  - f) uzgodnienia i decyzje,
  - g) informację dotyczącą planu BIOZ;

h) oświadczenie projektanta o sporządzeniu projektu zgodnie z umową, obowiązującymi przepisami, normami i wytycznymi i że został wykonany w stanie kompletnym z punktu widzenia umowy i celu, któremu ma służyć;

4) Projekt czasowej organizacji ruchu drogowego na czas wykonania robót obejmujący:

a) niezbędne opinie;

b) zatwierdzenie przez organ zarządzający ruchem

5) Projekt stałej organizacji ruchu drogowego obejmujący:

c) niezbędne opinie;

d) zatwierdzenie przez organ zarządzający ruchem

6) Przedmiar robót

7) Kosztorys.

8) Szczegółowe specyfikacje techniczne wykonania i odbioru robót.

9) Plan bezpieczeństwa i ochrony zdrowia.

10) Harmonogram robót budowlanych.

Zamawiający upoważni Wykonawcę wyłonionego w postępowaniu przetargowym, do występowania w jego imieniu, podejmowania wszelkich działań w celu uzyskania uzgodnień, opinii, warunków i decyzji na etapie projektowania, uzyskania pozwolenia na budowę lub dokonania skutecznego zgłoszenia budowy lub wykonywania innych robót budowlanych.

Wykonawca dołączy do projektu oświadczenie, że został sporządzony zgodnie z obowiązującymi przepisami oraz zasadami wiedzy technicznej.

Część projektowa obejmuje:

- sporządzenie aktualnych map do celów projektowych;
- przygotowanie kompletnego wniosku do wystąpienia o uzyskanie decyzji o ustaleniu lokalizacji inwestycji celu publicznego (część tekstowa i graficzna) – jeśli dotyczy;
- uzyskanie warunków technicznych i innych uzgodnień z zarządcami (właścicielami) infrastruktury kolidującej z planowanym przedsięwzięciem w imieniu Zamawiającego - jeżeli zajdzie taka potrzeba;
- sporządzenie kompletnego projektu budowlanego obejmującego część drogową i ewentualne kolizje w tym projekt zagospodarowania działki lub terenu, projekt architektoniczno-budowlany, opinie, uzgodnienia, pozwolenia i inne dokumenty, wraz z niezbędnymi załącznikami wymaganymi do złożenia wniosku o uzyskanie decyzji pozwolenia na budowę lub zgłoszenie zamiaru budowy lub wykonywania innych robót budowlanych;
- uzyskanie pozwolenia na budowę lub skutecznego zgłoszenia budowy lub wykonywania innych robót budowlanych;
- sporządzenie projektu technicznego branży drogowej, a w przypadku kolizji także odpowiedniej branży;
- sporządzenie specyfikacji technicznych wykonania i odbioru robót dla wymienionych wyżej branż,
- sporządzenie przedmiarów robót i kosztorysów wykonawczych dla wymienionych wyżej branż,
- opracowanie informacji dotyczącej bezpieczeństwa i ochrony zdrowia,

- sporządzenie projektu stałej organizacji ruchu z kompletem wymaganych opinii oraz zatwierdzeniem;
- sporządzenie projektu tymczasowej organizacji ruchu na czas wykonywania robót z kompletem wymaganych opinii oraz zatwierdzeniem;
- badania gruntu i stosunków wodnych w obszarze przyszłej inwestycji w tym wykonanie opinii geotechnicznej;
- niezbędny operat wodno – prawny wraz z pozwoleniem wodno-prawnym – jeżeli zajdzie taka potrzeba;
- materiały do uzyskania decyzji o środowiskowych uwarunkowaniach oraz prawomocną decyzję o środowiskowych uwarunkowaniach przedsięwzięcia;
- uzyskanie decyzji na przebudowę zjazdu z drogi powiatowej Nr 1257N na drogę objętą przebudową;
- uzyskanie decyzji na wycinkę kolidujących z inwestycją drzew – jeżeli zajdzie taka potrzeba.

Projekt budowlany powinien być wykonany zgodnie z Rozporządzeniem Ministra Rozwoju z dnia 11 września 2020 r. w sprawie szczegółowego zakresu i formy projektu budowlanego. Powinien obejmować wszystkie przewidziane do realizacji branże i być kompletny z punktu widzenia celu, któremu ma służyć.

Projekty należy wykonać w 5 egzemplarzach w wersji papierowej.

Należy dodatkowo sporządzić i przekazać Zamawiającemu projekty w wersji elektronicznej na płycie CD w formacie pdf oraz dwg.

Przedmiary robót, kosztorysy wykonawcze oraz specyfikacje techniczne wykonania i odbioru robót budowlanych należy opracować oddzielnie dla każdej z branż. Powinny zawierać dane wyszczególnione w Rozporządzeniem Ministra Rozwoju i Technologii z dnia 20 grudnia 2021 r. w sprawie szczegółowego zakresu i formy dokumentacji projektowej, specyfikacji technicznych wykonania i odbioru robót budowlanych oraz programu funkcjonalno-użytkowego.

Przedmiary robót, kosztorysy wykonawcze oraz specyfikacje techniczne wykonania i odbioru robót budowlanych należy wykonać w 3 egzemplarzach dla każdej branży.

Należy dodatkowo sporządzić i przekazać Zamawiającemu przedmiary robót, kosztorysy wykonawcze oraz specyfikacje techniczne wykonania i odbioru robót budowlanych w wersji elektronicznej na płycie CD w formacie pdf.

#### Wymagania pod względem warunków wykonania i odbioru robót budowlanych

Wykonawca robót jest odpowiedzialny za jakość wykonania robót oraz za ich zgodność z programem funkcjonalno-użytkowym, dokumentacją projektową, specyfikacjami technicznymi wykonania i odbioru robót budowlanych, zaleceniami inspektora nadzoru oraz sztuką budowlaną.

Droga (oba odcinki dróg) musi spełniać wymogi zawarte w Rozporządzeniu Ministra Infrastruktury z dnia 24 czerwca 2022 r. w sprawie przepisów techniczno-budowlanych dotyczących dróg publicznych.

Roboty drogowe powinny być wykonywane w optymalnych warunkach pogodowych z zachowaniem właściwego dla danej grupy robót reżimu technologicznego.

Roboty powinny być oznakowane zgodnie z zatwierdzonym projektem czasowej organizacji ruchu.

W obrębie urządzeń podziemnych prace muszą być prowadzone pod nadzorem gestorów (właścicieli) tych urządzeń z uwzględnieniem wymogów stawianych przez tych gestorów (właścicieli).

Zamawiający przewiduje bieżącą kontrolę wykonywanych robót budowlanych i ustala obowiązkowe odbiory robót zanikających i ulegających zakryciu.

### **2.2.1. Wymagania dotyczące przygotowania placu budowy**

Przewiduje się usunięcie wszystkich drzew będących w kolizji z projektowaną inwestycją.

Uzyskanie zezwolenia na wycinkę drzew i krzewów leży po stronie wykonawcy. Wycinkę Wykonawca uwzględni w kosztach realizacji inwestycji.

W ramach przygotowania placu budowy należy usunąć warstwę humusu. Inwestor nie dokonuje wskazań co do miejsca wywozu humusu. Część humusu należy przechować w przyzmacach i użyć do wykonania rekultywacji terenu w pasie drogowym po ukończeniu robót.

Wykonawca jest odpowiedzialny za geodezyjne wytyczenie trasy, wyniesienie punktów pomiarowych i ich oznaczeń, a w przypadku ich zniszczenia do ich odtworzenia na własny koszt.

Organizacja zaplecza budowy należy do Wykonawcy.

### **2.2.2. Wymagania dotyczące konstrukcji nawierzchni**

Technologia robót musi być zgodna z określoną w dokumentacji projektowej. Warstwy konstrukcyjne wszystkich elementów przekroju poprzecznego, spadki podłużne i poprzeczne powinny odpowiadać przyjętym w projekcie rozwiązaniom. Szczegółowe opisy wymagań konstrukcji nawierzchni znajdują się w przedmiotowym opracowaniu powyżej. Warunki techniczne, jakim powinny odpowiadać nawierzchnie jezdni są określone w Rozporządzeniu Ministra Infrastruktury z dnia 24 czerwca 2022 r. w sprawie przepisów techniczno-budowlanych dotyczących dróg publicznych.

W ramach niniejszego programu funkcjonalno – użytkowego przedstawiono minimalne parametry końcowe, jakie należy osiągnąć w celu prawidłowego wykonania zamówienia.

Wymagane cechy podłoża, podbudowy i nawierzchni.

W celu zaprojektowania warstw konstrukcyjnych nawierzchni oraz podłoża gruntowego nawierzchni należy stosować konstrukcje zgodne z KATALOGIEM TYPOWYCH KONSTRUKCJI NAWIERZCHNI PODATNYCH I PÓLSZTYWNYCH, GDDKiA

- Warstwa ścieralna jezdni z betonu asfaltowego o gr. min. 4 cm AC 11S
- Warstwa wiążąca jezdni z betonu asfaltowego o gr, min. 5 cm dla KR 1 oraz min. 8 cm dla KR 2 z AC 16W
- podbudowa zasadnicza - do wykonania warstwy podbudowy zasadniczej należy użyć mieszanki kruszyw łamanych o kategorii min. C50/30 i frakcji 0/31,5 mm, grubość warstwy min. 22 cm. Do wykonania warstwy należy użyć istniejący materiał znajdujący się w nawierzchni drogi. Minimalny moduł odkształcenia wtórnego  $E_{v2} \geq 120 \text{ MPa}$

- podłoże gruntowe – podłoże gruntowe należy doprowadzić do G1 ( $E_{v2} \geq 80$  Mpa) poprzez wykonanie dolnych warstw konstrukcji nawierzchni i warstwy ulepszanego podłoża (w zależności od konieczności).
- Pobocza. Należy przewidzieć wykonanie podbudowy zasadniczej szerszej od nawierzchni o 1,5 m. Pobocza o szerokości 2 x 0,75 m należy wykonać z mieszanki kruszyw łamanych o frakcji 0/31,5 mm o śr. grubości 9 cm dla KR1 i 13 cm dla KR2 układanej bezpośrednio na warstwie podbudowy zasadniczej i uzupełniającej różnicę wysokości pomiędzy warstwą ścieralną i podbudową zasadniczą.

### **2.2.3. Wymagania dotyczące instalacji**

W przypadku kolizji istniejącej infrastruktury z przebudowywaną drogą ich usunięcie należy wykonać na warunkach uzyskanych od ich gestorów (właścicieli) i pod ich nadzorem. Odbiór robót związanych z usunięciem kolizji dokonują gestorzy (właściciele) sieci i instalacji.

### **2.2.4. Wymagania dotyczące prac wykończeniowych**

Prace wykończeniowe powinny obejmować oznakowanie pionowe, plantowanie terenu z humusowaniem na szer. pasa drogowego oraz przywrócenie terenu przyległego do stanu sprzed rozpoczęcia robót.

### **2.2.5. Wymagania dotyczące zagospodarowania terenu**

Po zakończeniu robót budowlanych Wykonawca uporządkuje teren budowy.

Wszelkie odpady pochodzące z rozbiórki drogi, a nie nadające się do dalszego użycia Wykonawca zagospodaruje i zutylizuje we własnym zakresie i na własny koszt. Wykonawca będzie odpowiedzialny za zagospodarowanie odpadów zgodnie z obowiązującymi przepisami.

Materiały pochodzące z rozbiórki, nadające się do dalszego użycia, a niewykorzystane do innych robót należą do Zamawiającego. Wykonawca każdorazowo przed zagospodarowaniem odpadów ustali z Inspektorem nadzoru inwestorskiego rodzaj i ilość użytecznych materiałów z rozbiórki, które Wykonawca na własny koszt odwiezie w miejsce wskazane przez Zamawiającego.

## **2.3. Ogólne warunki wykonania i odbioru robót budowlanych**

### **2.3.1. Wstęp**

Przedmiotem ogólnej specyfikacji technicznej (OST) są wymagania ogólne dotyczące wykonania i odbioru robót drogowych związanych z przebudową drogi dróg.

### **2.3.2. Zakres robót objętych OST**

Ustalenia zawarte w niniejszej specyfikacji obejmują wymagania ogólne, wspólne dla wszystkich robót.

### **2.3.3. Ogólne wymagania dotyczące robót**

Wykonawca jest odpowiedzialny za jakość wykonanych robót, bezpieczeństwo wszelkich czynności na terenie budowy, metody użyte przy budowie oraz za ich zgodność z dokumentacją projektową, STWiORB i poleceniami Inspektora Nadzoru oraz sztuką budowlaną.

#### **2.3.3.1 Przekazanie terenu budowy**

Zamawiający w terminie określonym w dokumentach kontraktowych przekazuje Wykonawcy teren budowy wraz z dziennikiem budowy. Dokumentacja projektowa będzie w posiadaniu Wykonawcy – system „Zaprojektuj i wybuduj”.

#### **2.3.3.2. Zgodność robót z dokumentacją projektową i STWiORB**

Podstawą wykonania inwestycji jest dokumentacja projektowa opracowana przez Wykonawcę i uzgodniona przed przystąpieniem do robót przez Zamawiającego, a wymagania określone w choćby jednym z elementów dokumentacji projektowej są obowiązujące dla Wykonawcy tak jakby zawarte były w całej dokumentacji.

Dokumentacja projektowa zawierać będzie niezbędne rysunki, obliczenia i dokumenty.

W przypadku rozbieżności pomiędzy wymaganiami niniejszego programu funkcjonalno-użytkowego a opracowaną przez Wykonawcę dokumentacją, Wykonawca nie może wykorzystywać błędów lub opuszczeń w dokumentacji, a o ich wykryciu na etapie robót budowlanych winien natychmiast powiadomić Inspektora Nadzoru, który podejmie decyzję o wprowadzeniu odpowiednich zmian i poprawek.

Wszystkie wykonane roboty i dostarczone materiały będą zgodne z dokumentacją projektową i specyfikacjami technicznymi wykonania i odbioru robót oraz obowiązującymi przepisami.

Dane określone w dokumentacji projektowej i w STWiORB będą uważane za wartości docelowe, od których dopuszczalne są odchylenia w ramach określonego przedziału tolerancji. Cechy materiałów i elementów budowli muszą wykazywać zgodność z określonymi wymaganiami, a rozrzuty tych cech nie mogą przekraczać dopuszczalnego przedziału tolerancji.

Przy wykonywaniu robót należy uwzględnić instrukcje producenta materiałów oraz przepisy obowiązujące i związane, w tym również te, które uległy zmianie lub aktualizacji.

W przypadku istnienia norm, atestów, certyfikatów, aprobat technicznych, świadectw dopuszczenia nie wyszczególnionych w dokumentacji, a obowiązujących, Wykonawca ma również obowiązek stosowania się do ich treści i postanowień.

W przypadku, gdy materiały lub roboty nie będą w pełni zgodne z dokumentacją projektową lub STWiORB i wpłynię to na niezadowalającą jakość elementu budowli, to takie materiały zostaną zastąpione innymi, a elementy budowli rozebrane i wykonane ponownie na koszt Wykonawcy.

#### **2.3.3.3. Zabezpieczenie terenu budowy**

Wykonawca jest zobowiązany do zabezpieczenia terenu budowy w okresie trwania realizacji kontraktu, aż do zakończenia i odbioru ostatecznego robót.



Wykonawca dostarczy, zainstaluje i będzie utrzymywać tymczasowe urządzenia zabezpieczające, w tym: ogrodzenia, poręcze, oświetlenie, sygnały i znaki ostrzegawcze oraz wszelkie inne środki niezbędne do ochrony robót, bezpieczeństwa pracowników i osób postronnych.

W miejscach przylegających do dróg otwartych dla ruchu, Wykonawca ogrodzi lub wyraźnie oznakuje teren budowy, w sposób uzgodniony w projekcie organizacji ruchu na czas wykonywania robót.

Wjazdy i wyjazdy z terenu budowy przeznaczone dla pojazdów i maszyn pracujących przy realizacji robót, Wykonawca odpowiednio oznakuje w sposób uzgodniony z Inspektorem Nadzoru. Fakt przystąpienia do robót Wykonawca obwieści publicznie przed ich rozpoczęciem przez umieszczenie, tablic informacyjnych.

Tablice informacyjne będą utrzymywane przez Wykonawcę w dobrym stanie przez cały okres realizacji robót. Ze względu na charakter inwestycji (przebudowa istniejących dróg), należy przewidzieć wykonywanie robót pod ruchem publicznym.

Koszt zabezpieczenia terenu budowy nie podlega odrębnej zapłacie i przyjmuje się, że jest włączony w cenę kontraktową.

#### **2.3.3.4. Ochrona środowiska w czasie wykonywania robót**

Wykonawca ma obowiązek znać i stosować w czasie prowadzenia robót wszelkie przepisy dotyczące ochrony środowiska naturalnego.

W okresie trwania budowy i wykańczania robót Wykonawca będzie podejmować wszelkie kroki mające na celu stosowanie się do przepisów i norm dotyczących ochrony środowiska na terenie i wokół terenu budowy oraz będzie unikać uszkodzeń lub uciążliwości dla osób lub dóbr publicznych i innych, a wynikających z nadmiernego hałasu, wibracji, zanieczyszczenia lub innych przyczyn powstałych w następstwie jego sposobu działania.

#### **2.3.3.5. Ochrona własności publicznej i prywatnej**

Wykonawca odpowiada za ochronę instalacji na powierzchni ziemi i za urządzenia podziemne, takie jak rurociągi, kable itp. Wykonawca zapewni właściwe oznaczenie i zabezpieczenie przed uszkodzeniem tych instalacji i urządzeń w czasie trwania budowy.

Wykonawca będzie odpowiadać za wszelkie spowodowane przez jego działania uszkodzenia instalacji na powierzchni ziemi i urządzeń podziemnych.

Jeżeli teren budowy przylega do terenów z zabudową mieszkaniową, Wykonawca będzie realizować roboty w sposób powodujący minimalne niedogodności dla mieszkańców. Wykonawca odpowiada za wszelkie uszkodzenia zabudowy mieszkaniowej w sąsiedztwie budowy, spowodowane jego działalnością.

#### **2.3.3.6. Bezpieczeństwo i higiena pracy**

Podczas realizacji robót Wykonawca będzie przestrzegać przepisów dotyczących bezpieczeństwa i higieny pracy. W szczególności Wykonawca ma obowiązek zadbać, aby personel nie wykonywał pracy w warunkach niebezpiecznych, szkodliwych dla zdrowia oraz nie spełniających odpowiednich wymagań sanitarnych.

Wykonawca zapewni i będzie utrzymywał wszelkie urządzenia zabezpieczające, socjalne oraz sprzęt i odpowiednią odzież dla ochrony życia i zdrowia osób zatrudnionych na budowie oraz dla zapewnienia bezpieczeństwa publicznego.

Uznaje się, że wszelkie koszty związane z wypełnieniem wymagań określonych powyżej nie podlegają odrębnej zapłacie i są uwzględnione w cenie kontraktowej.

Wykonawca odpowiedzialny jest za przygotowanie planu bezpieczeństwa i ochrony zdrowia.

#### **2.3.3.7. Ochrona i utrzymanie robót**

Wykonawca będzie odpowiadał za ochronę robót i za wszelkie materiały i urządzenia używane do robót od daty rozpoczęcia do daty oddania obiektu do użytkowania.

Wykonawca będzie utrzymywać roboty do czasu odbioru końcowego. Utrzymanie powinno być prowadzone w taki sposób, aby budowla drogowa lub jej elementy były w zadowalającym stanie przez cały czas, do momentu odbioru końcowego.

#### **2.3.4. Materiały**

Wszystkie materiały stosowane w trakcie wykonywania robót budowlanych mają spełniać wymagania polskich przepisów, a wykonawca musi posiadać dokumenty potwierdzające, że zostały one wprowadzone do obrotu zgodnie z regulacjami ustawy o wyrobach budowlanych i posiadają wymagane parametry.

##### **2.3.4.1. Źródła uzyskania materiałów**

Wykonawca przedstawi szczegółowe informacje dotyczące proponowanego źródła wytwarzania, zamawiania lub wydobywania tych materiałów jak również odpowiednie atesty, aprobaty, dopuszczenia oraz świadectwa badań laboratoryjnych oraz próbki materiałów. Wykonawca zobowiązany jest do prowadzenia badań w celu wykazania, że materiały uzyskane z dopuszczonego źródła w sposób ciągły spełniają wymagania STWiORB w czasie realizacji robót. Wykonawca ponosi wszystkie koszty, z tytułu wydobycia materiałów, dzierżawy i inne, jakie okażą się potrzebne w związku z dostarczeniem materiałów do robót.

##### **2.3.4.2. Materiały nie odpowiadające wymaganiom**

Materiały nie odpowiadające wymaganiom zostaną przez Wykonawcę wywiezione z terenu budowy.

Każdy rodzaj robót, w którym znajdują się niezbadane i nie zaakceptowane materiały, Wykonawca wykonuje na własne ryzyko, licząc się z jego nie przyjęciem, usunięciem i niezapłaceniem.

##### **2.3.4.3. Przechowywanie i składowanie materiałów**

Wykonawca zapewni, aby tymczasowo składowane materiały, do czasu, gdy będą one użyte do robót, były zabezpieczone przed zanieczyszczeniami, zachowały swoją jakość i właściwości i były dostępne do kontroli przez Inspektora nadzoru.

Miejsca czasowego składowania materiałów będą zlokalizowane w obrębie terenu budowy w miejscach uzgodnionych z Inwestorem lub poza terenem budowy w miejscach zorganizowanych przez Wykonawcę.

### **2.3.5. Sprzęt**

Wykonawca jest zobowiązany do używania jedynie takiego sprzętu, który nie spowoduje niekorzystnego wpływu na jakość wykonywanych robót. Liczba i wydajność sprzętu powinny gwarantować przeprowadzenie robót, zgodnie z zasadami określonymi w dokumentacji projektowej, STWiORB i w terminie umownym.

Sprzęt będący własnością Wykonawcy lub wynajęty do wykonania robót ma być utrzymywany w dobrym stanie i gotowości do pracy. Powinien być zgodny z normami ochrony środowiska i przepisami dotyczącymi jego użytkowania.

Wykonawca dostarczy Inspektorowi Nadzoru kopie dokumentów potwierdzających dopuszczenie sprzętu do użytkowania i badań okresowych, tam gdzie jest to wymagane przepisami.

Wykonawca będzie konserwować sprzęt jak również naprawiać lub wymieniać sprzęt niesprawny.

### **2.3.6. Transport**

Wykonawca jest zobowiązany do stosowania jedynie takich środków transportu, które nie wpłyną niekorzystnie na jakość wykonywanych robót i właściwości przewożonych materiałów.

Liczba środków transportu powinna zapewniać prowadzenie robót zgodnie z zasadami określonymi w dokumentacji projektowej, STWiORB i w terminie przewidzianym umową.

Przy ruchu na drogach publicznych pojazdy będą spełniać wymagania dotyczące przepisów ruchu drogowego w odniesieniu do dopuszczalnych nacisków na oś i innych parametrów technicznych.

Wykonawca będzie usuwać na bieżąco, na własny koszt, wszelkie zanieczyszczenia, uszkodzenia spowodowane jego pojazdami na drogach publicznych oraz dojazdach do terenu budowy.

### **2.3.7. Wykonanie robót**

Wykonawca jest odpowiedzialny za prowadzenie robót zgodnie z warunkami umowy oraz za jakość zastosowanych materiałów i wykonywanych robót, za ich zgodność z dokumentacją projektową, wymaganiami STWiORB, projektem organizacji robót opracowanym przez Wykonawcę oraz poleceniami Inspektora Nadzoru.

Wykonawca jest odpowiedzialny za dokładne wytyczenie w planie i wyznaczenie wysokości wszystkich elementów robót zgodnie z wymiarami i rzędnymi określonymi w dokumentacji projektowej.

Decyzje Inspektora Nadzoru dotyczące akceptacji lub odrzucenia materiałów i elementów robót będą oparte na wymaganiach określonych w dokumentach umowy, dokumentacji projektowej i w STWiORB, a także w normach i wytycznych. Przy podejmowaniu decyzji Inspektor Nadzoru uwzględni wyniki badań materiałów i robót, rozrzuty normalnie występujące przy produkcji i przy badaniach materiałów, doświadczenia z przeszłości, wyniki badań naukowych oraz inne czynniki wpływające na rozważaną kwestię.

Polecenia Inspektora Nadzoru powinny być wykonywane przez Wykonawcę w czasie określonym przez Inspektora Nadzoru, pod groźbą zatrzymania robót. Skutki finansowe z tego tytułu poniesie Wykonawca.

### **2.3.8. Kontrola jakości robót**

Zamawiający przewiduje bieżącą kontrolę wykonywanych robót budowlanych.

Wykonawca ponosi odpowiedzialność za pełną kontrolę robót i jakości materiałów. Wykonawca zapewni odpowiedni system kontroli przeprowadzając pomiary i badania materiałów i robót w zakresie i z częstotliwością zapewniającą, że roboty wykonano zgodnie z dokumentacją projektową i wymogami STWiORB. Minimalne wymagania, co do zakresu i częstotliwości badań określone są w STWiORB, normach i wytycznych.

Kontroli Zamawiającego poddane będą w szczególności:

- rozwiązania projektowe w projekcie budowlanym przed złożeniem wniosku o wydanie decyzji pozwolenia na budowę lub skutecznego zgłoszenia zamiaru wykonania robót budowlanych oraz projekty techniczne i specyfikacje techniczne wykonania i odbioru robót (STWiORB) przed ich skierowaniem do realizacji robót budowlanych w aspekcie ich zgodności z programem funkcjonalno-użytkowym i warunkami umowy,
- stosowane materiały i gotowe wyroby budowlane w odniesieniu do dokumentów potwierdzających ich dopuszczenie do obrotu oraz zgodności parametrów z danymi zawartymi w projektach technicznych i specyfikacjach technicznych,
- wyroby budowlane lub elementy wytworzone na budowie na okoliczność zgodności ich parametrów z danymi zawartymi w projektach i specyfikacjach technicznych, sposobu wykonania robót budowlanych w aspekcie zgodności ich wykonania z projektami technicznymi, programem funkcjonalno-użytkowym i umową.

Wszystkie koszty związane z organizowaniem i prowadzeniem badań materiałów ponosi Wykonawca.

#### **2.3.8.1. Pobieranie próbek**

Próbki będą pobierane losowo. Zaleca się stosowanie statystycznych metod pobierania próbek, opartych na zasadzie, że wszystkie jednostkowe elementy produkcji mogą być z jednakowym prawdopodobieństwem wytypowane do badań.

Inspektor Nadzoru będzie mieć zapewnioną możliwość udziału w pobieraniu próbek.

Na zlecenie Inwestora, Wykonawca będzie przeprowadzać dodatkowe badania tych materiałów, które budzą wątpliwości co do jakości. Koszty tych dodatkowych badań pokrywa Wykonawca tylko w przypadku stwierdzenia usterek; w przeciwnym przypadku koszty te pokrywa Zamawiający.

#### **2.3.8.2. Badania i pomiary**

Wszystkie badania i pomiary będą przeprowadzone zgodnie z wymaganiami norm. W przypadku, gdy normy nie obejmują jakiegokolwiek badania wymaganego w STWiORB, stosować można wytyczne krajowe, albo inne procedury, zaakceptowane przez Inspektora Nadzoru.

Przed przystąpieniem do pomiarów lub badań, Wykonawca powiadomi Inspektora Nadzoru o rodzaju, miejscu i terminie pomiaru lub badania. Po wykonaniu pomiaru lub badania, Wykonawca przedstawi na piśmie ich wyniki do akceptacji Inspektora Nadzoru.

### 2.3.9. Dokumenty budowy

Dokumentację robót stanowią poniższe elementy:

- decyzja pozwolenia na budowę lub skuteczne zgłoszenie zamiaru wykonania robót budowlanych,
- projekt zagospodarowania działki lub terenu oraz projekt architektoniczno-budowlany stanowiący załącznik do decyzji o pozwoleniu na budowę lub dokumenty złożone do skutecznego zgłoszenia zamiaru wykonania robót budowlanych,
- projekty techniczne branży drogowej, projekty branżowe usunięcia kolizji, plan BIOZ, dziennik budowy, prowadzony i przechowywany zgodnie z wymogami Prawa Budowlanego, pomiary geodezyjne z opracowaną dokumentacją w tym zakresie, wytyczenia, charakterystycznych punktów w terenie i ustawienie reperów roboczych powinno być wykonane przez uprawnionego geodetę, badania geotechniczne z opracowaną dokumentacją w tym zakresie, protokoły przekazania terenu budowy,
- protokoły z porad i ustaleń, poczynione w trakcie procesu budowlanego,
- wszelka korespondencja dotycząca spraw technicznych, organizacyjnych i finansowych budowy, dokumenty potwierdzające jakość i pochodzenie materiałów,
- protokoły prób i badań, dokumenty potwierdzające jakość i pochodzenie materiałów, mapy powykonawcze, zarejestrowane w Powiatowym Ośrodku Dokumentacji Geodezyjnej i Kartograficznej i potwierdzone za zgodność z projektem budowlanym, dokumenty wymagane do uzyskania pozwolenia na użytkowanie zakończonej inwestycji (wg zapisu pozwolenia na budowę),
- geodezyjna inwentaryzacja powykonawcza,
- protokoły odbiorów robót i ich etapów,
- skuteczne zawiadomienie o zakończeniu budowy.

Dziennik budowy jest wymaganym dokumentem prawnym obowiązującym Zamawiającego i Wykonawcę w okresie od przekazania Wykonawcy terenu budowy do końca okresu gwarancyjnego. Odpowiedzialność za prowadzenie dziennika budowy zgodnie z obowiązującymi przepisami spoczywa na Kierowniku Budowy.

Zapisy w dzienniku budowy będą dokonywane na bieżąco i będą dotyczyć przebiegu robót, stanu bezpieczeństwa ludzi i mienia oraz technicznej strony budowy.

Każdy zapis w dzienniku budowy będzie opatrzony datą jego dokonania, podpisem osoby, która dokonała zapisu, z podaniem jej imienia i nazwiska oraz stanowiska służbowego. Zapisy będą czytelne, dokonane trwałą techniką, w porządku chronologicznym, bezpośrednio jeden pod drugim, bez przerw.

Załączone do dziennika budowy protokoły i inne dokumenty będą oznaczone kolejnym numerem załącznika i opatrzone datą i podpisem Wykonawcy i Inspektora Nadzoru.

Do dziennika budowy należy wpisać w szczególności:

- datę przekazania Wykonawcy terenu budowy,
- terminy rozpoczęcia i zakończenia poszczególnych elementów robót, przebieg robót, trudności i przeszkody w ich prowadzeniu, okresy i przyczyny przerw w robotach,
- uwagi i polecenia Inspektora Nadzoru,
- daty zarządzenia wstrzymania robót, z podaniem powodu,
- zgłoszenia i daty odbiorów robót zanikających i ulegających zakryciu, częściowych i ostatecznych odbiorów robót,
- wyjaśnienia, uwagi i propozycje Wykonawcy,
- stan pogody i temperaturę powietrza w okresie wykonywania robót podlegających ograniczeniom lub wymaganiom szczególnym w związku z warunkami klimatycznymi,
- zgodność rzeczywistych warunków geotechnicznych z ich opisem w dokumentacji projektowej,
- dane dotyczące czynności geodezyjnych (pomiarowych) dokonywanych przed i w trakcie wykonywania robót,
- dane dotyczące sposobu wykonywania zabezpieczenia robót,
- dane dotyczące jakości materiałów, pobierania próbek oraz wyniki przeprowadzonych badań z podaniem, kto je przeprowadzał,
- wyniki prób poszczególnych elementów budowli z podaniem, kto je przeprowadzał, inne istotne informacje o przebiegu robót.

Propozycje, uwagi i wyjaśnienia Wykonawcy, wpisane do dziennika budowy będą przedłożone Inspektorowi Nadzoru do ustosunkowania się.

Decyzje Inspektora Nadzoru wpisane do dziennika budowy Wykonawca podpisuje z zaznaczeniem ich przyjęcia lub zajęciem stanowiska.

Wpis projektanta do dziennika budowy obliguje Inspektora Nadzoru do ustosunkowania się.

Do dokumentów budowy zalicza się, również następujące dokumenty:

- pozwolenie na realizację zadania budowlanego,
- protokoły przekazania terenu budowy,
- umowy cywilno-prawne z osobami trzecimi i inne umowy cywilno-prawne,
- protokoły odbioru robót,
- protokoły z narad i ustaleń, korespondencję na budowie.

Dokumenty budowy będą przechowywane na terenie budowy w miejscu odpowiednio zabezpieczonym. Zaginięcie któregośkolwiek z dokumentów budowy spowoduje jego natychmiastowe odtworzenie w formie przewidzianej prawem.

Wszelkie dokumenty budowy będą zawsze dostępne dla Inspektora Nadzoru i przedstawiane do wglądu na życzenie Zamawiającego.

### **2.3.10.Odbiór robót**

Zamawiający ustala następujące rodzaje odbiorów:

- odbiór robót zanikających i ulegających zakryciu,
- odbiór częściowy jeżeli takowy przewidują warunki umowy,
- odbiór końcowy,
- odbiór pogwarancyjny.

Sprawdzeniu w ramach odbiorów będą podlegały:

- użyte materiały i wyroby, uzyskane parametry robót w odniesieniu do dokumentacji projektowej i STWiORB,
- jakość wykonania i dokładność robót.

#### **2.3.10.1.Odbiór robót zanikających i ulegających zakryciu**

Odbiór robót zanikających i ulegających zakryciu polega na ocenie ilości i jakości wykonywanych robót, które w dalszym procesie realizacji ulegną zakryciu.

Odbiór robót zanikających i ulegających zakryciu będzie dokonany w czasie umożliwiającym wykonanie ewentualnych korekt i poprawek bez hamowania ogólnego postępu robót.

Odbioru robót dokonuje Inspektor Nadzoru. Gotowość danej części robót do odbioru zgłasza Wykonawca wpisem do dziennika budowy i jednoczesnym powiadomieniem Inspektora Nadzoru. Odbiór będzie przeprowadzony niezwłocznie, nie później jednak niż w ciągu 3 dni od daty zgłoszenia wpisem do dziennika budowy i powiadomienia o tym fakcie Inspektora nadzoru.

Jakość i ilość robót ulegających zakryciu ocenia Inspektor Nadzoru na podstawie dokumentów zawierających komplet wyników badań laboratoryjnych i w oparciu o przeprowadzone pomiary, w konfrontacji z dokumentacją projektową, STWiORB i uprzednimi ustaleniami.

#### **2.3.10.2.Odbiór częściowy – jeżeli jest wymagany w warunkach umownych**

Odbiór częściowy polega na ocenie ilości i jakości wykonanych części robót. Po zakończeniu etapu robót, dokonaniu wpisu do dziennika budowy przez Kierownika Budowy i potwierdzeniu gotowości do odbioru częściowego przez Inspektora Nadzoru, Wykonawca zawiadomi Inwestora o odbiorze.

Do zawiadomienia Wykonawca załączy następujące dokumenty:

- inwentaryzację geodezyjną powykonawczą wykonanego etapu robót,
- protokoły odbiorów technicznych, atesty na wbudowane materiały,
- dokumentację powykonawczą etapu obiektu wraz z naniesionymi zmianami dokonanymi w trakcie budowy, potwierdzonymi przez kierownika budowy i inspektora nadzoru,
- dziennik budowy,
- protokoły badań i sprawdzeń,

- rozliczanie z materiałów powierzonych przez inwestora, rozliczenia częściowe (etapu) budowy z podaniem wykonanych elementów, ich ilości i wartości brutto oraz netto (bez podatku VAT).

Inwestor wyznaczy datę i rozpocznie czynności odbioru częściowego robót stanowiących przedmiot umowy w ciągu 14 dni od daty zawiadomienia i powiadomi uczestników odbioru.

Zakończenie czynności odbioru częściowego powinno nastąpić w ciągu 7 dni roboczych licząc od daty rozpoczęcia odbioru.

Protokół odbioru częściowego sporządzi Inwestor na formularzu określonym przez Inwestora i doręczy Wykonawcy w dniu zakończenia odbioru częściowego.

Odbiór częściowy robót polega na ocenie ilości i jakości wykonanych części robót. Odbioru częściowego robót dokonuje się wg zasad jak przy odbiorze końcowym robót.

Uwaga: jeżeli warunki umowy pomiędzy Inwestorem a Wykonawcą określają odmienne wymagania dotyczące odbioru częściowego to są one nadrzędne.

### **2.3.10.3. Odbiór końcowy robót**

Odbiór końcowy polega na finalnej ocenie rzeczywistego wykonania robót w odniesieniu do ich ilości, jakości i wartości.

Całkowite zakończenie robót oraz gotowość do odbioru końcowego będzie stwierdzona przez Wykonawcę wpisem do dziennika budowy z bezzwłocznym powiadomieniem na piśmie o tym fakcie Inspektora Nadzoru.

Odbiór końcowy robót nastąpi w terminie ustalonym w umowie, licząc od dnia potwierdzenia przez Inspektora Nadzoru zakończenia robót i przyjęcia dokumentów, o których mowa poniżej w punkcie pn. "Dokumenty do odbioru końcowego robót".

Odbioru końcowego robót dokona komisja wyznaczona przez Zamawiającego w obecności Inspektora Nadzoru i Wykonawcy. Komisja odbierająca roboty dokona ich oceny jakościowej na podstawie przedłożonych dokumentów, wyników badań i pomiarów, ocenie wizualnej oraz zgodności wykonania robót z dokumentacją projektową i STWiORB oraz niniejszym programem funkcjonalno-użytkowym.

W toku odbioru końcowego robót komisja zapozna się z realizacją ustaleń przyjętych w trakcie odbiorów robót zanikających i ulegających zakryciu, zwłaszcza w zakresie wykonania robót uzupełniających i robót poprawkowych.

W przypadkach niewykonania wyznaczonych robót poprawkowych lub robót uzupełniających, komisja przerwie swoje czynności i ustali nowy termin odbioru końcowego.

Dokumenty do odbioru końcowego

Do odbioru końcowego Wykonawca jest zobowiązany przygotować następujące dokumenty:

- dokumentację projektową podstawową z naniesionymi zmianami oraz dodatkową, jeśli została sporządzona w trakcie realizacji kontraktu,
- geodezyjną inwentaryzację powykonawczą zatwierdzoną w powiatowym ośrodku geodezyjnym,



- protokoły odbiorów robót zanikających i ulegających zakryciu, a także odbiorów częściowych,
- recepty i ustalenia technologiczne,
- dzienniki budowy,
- wyniki pomiarów kontrolnych oraz badań i oznaczeń laboratoryjnych, zgodne z STWiORB, deklaracje zgodności lub certyfikaty zgodności wbudowanych materiałów zgodnie z STWiORB, rysunki (dokumentacje) na wykonanie robót towarzyszących (np. usunięcie kolizji.) oraz protokoły odbioru i przekazania tych robót właścicielom urządzeń,
- oświadczenie kierownika Budowy o zgodności wykonania obiektu z projektem budowlanym, warunkami pozwolenia na budowę, obowiązującymi przepisami i Polskimi Normami,
- rozliczenie z materiałów powierzonych przez Inwestora (w przypadku jeśli takie materiały były),
- rozliczenie końcowe budowy z podaniem wykonanych elementów, ich ilości i wartości ogółem netto,
- skuteczne zawiadomienie o zakończeniu budowy do PINB w Ostródzie w przypadku uzyskania decyzji pozwolenia na budowę.

Operat odbioru końcowego należy opracować w dwóch egzemplarzach, w jednym z nich należy umieścić oryginały dokumentów. Operat powinien zawierać dokumenty oznaczone kolejną numeracją i wpięte w segregator. Do operatu odbioru końcowego Wykonawca sporządzi oddzielny załącznik o składzie:

- wypełniony wniosek o udzielenie pozwolenia na użytkowanie (jeżeli jest wymagane przez pozwolenie na budowę),
- wypełnione zawiadomienie o zakończeniu budowy obiektu budowlanego z kompletem wymaganych załączników w zależności od wymagań pozwolenia na budowę.
- skuteczne zawiadomienie o zakończeniu budowy do PINB w Ostródzie w przypadku uzyskania decyzji pozwolenia na budowę lub decyzję na użytkowanie.

Zamawiający wyznaczy datę rozpoczęcia czynności odbioru końcowego w ciągu 14 dni od daty zawiadomienia i powiadomi wszystkich uczestników odbioru.

Zakończenie odbioru powinno nastąpić w ciągu 7 dni roboczych licząc od daty rozpoczęcia odbioru.

Protokół odbioru końcowego sporządzi Zamawiający na formularzu określonym przez Zamawiającego i doręczy Wykonawcy w dniu zakończenia odbioru.

W przypadku, gdy wg komisji, roboty pod względem przygotowania dokumentacyjnego nie będą gotowe do odbioru końcowego, komisja w porozumieniu z Wykonawcą wyznaczy ponowny termin odbioru końcowego robót.

Wszystkie zarządzone przez komisję roboty poprawkowe lub uzupełniające będą zestawione wg wzoru ustalonego przez Zamawiającego.

Termin wykonania robót poprawkowych i robót uzupełniających wyznaczy komisja.

Jeżeli w toku czynności odbioru częściowego lub końcowego zostaną stwierdzone wady, to Zamawiającemu przysługują następujące uprawnienia:

- jeżeli wady nadają się do usunięcia, może odmówić odbioru do czasu usunięcia wad,

- jeżeli wady nie nadają się do usunięcia to: jeżeli nie uniemożliwiają one użytkowania przedmiotu odbioru zgodnie z przeznaczeniem, Inwestor może obniżyć odpowiednio wynagrodzenie, jeżeli wady uniemożliwiają użytkowanie zgodnie z przeznaczeniem Inwestor może odstąpić od umowy lub żądać wykonania przedmiotu umowy po raz drugi.

Uwaga: jeżeli warunki umowy pomiędzy Inwestorem a Wykonawcą określają odmienne wymagania dotyczące odbioru końcowego to są one nadrzędne.

#### **2.3.10.4. Odbiór pogwarancyjny**

Odbiór pogwarancyjny polega na ocenie wykonanych robót związanych z usunięciem wad stwierdzonych przy odbiorze pogwarancyjnym i zaistniałych w okresie gwarancyjnym.

Odbiór pogwarancyjny będzie dokonany na podstawie oceny wizualnej obiektu z uwzględnieniem zasad opisanych w punkcie 2.3.10.3 „Odbiór końcowy robót”.

#### **2.3.10.5. Podstawa płatności**

Podstawą płatności jest cena ryczałtowa skalkulowana przez Wykonawcę i zawierająca wszystkie koszty związane z realizacją zadania w zakresie wynikającym wprost z dokumentacji przetargowej jak również tam nie ujęte a niezbędne do wykonania zadania, a w szczególności koszty wszystkich innych robót bez których realizacja przedmiotu umowy byłaby niemożliwa. Są to między innymi koszty:

- organizacji ruchu na czas robót,
- zabezpieczenia miejsca robót,
- opłaty za koszty utylizacji materiałów z rozbiórek,
- opłaty dzierżawy terenu,
- przygotowania terenu i zaplecza budowy,
- tymczasowej przebudowy urządzeń obcych,
- usunięcia pozostałości materiałów i oznakowania,
- doprowadzenia terenu do stanu pierwotnego.

Wynagrodzenie ryczałtowe zawiera również wszelkie podatki w tym podatek od towarów i usług VAT.

Realizacja płatności odbywać się będzie wg zapisów umowy.

## **II. Część informacyjna programu funkcjonalno-użytkowego**

### **1. Dokumenty potwierdzające zgodność zamierzenia budowlanego z wymaganiami wynikającymi z odrębnych przepisów**

Porozumienie z dnia 22.09.2022 r. w sprawie przekazania Gminie Dąbrówno zadania publicznego w zakresie zarządzania drogą powiatową przebiegającą na terenie gminy Dąbrówno (dotyczy przebudowywanego odcinka drogi powiatowej Nr 1259N).

## **2. Oświadczenie Zamawiającego o posiadanym prawie do dysponowania nieruchomością na cele budowlane**

Inwestor posiada prawo do dysponowania nieruchomością na cele budowlane dla działek nr ewidencyjny: 11/1 i 12/1 (własność Gminy Dąbrówno) oraz dla działki nr 6/1 w oparciu o zawarte Porozumienie z Zarządem Powiatu w Ostródzie z dnia 22.09.2022 r.

Zamawiający po podpisaniu umowy przekaze Wykonawcy Oświadczenie o prawie dysponowania nieruchomością na cele budowlane dla ww. działki.

W przypadku konieczności pozyskania dodatkowych terenów, wynikających z niezbędnych rozwiązań projektowych, Wykonawca pozyska wszelkie decyzje i uzgodnienia oraz wszystkie materiały do ich pozyskania, umożliwiające wejście w teren, na własny koszt.

## **3. Przepisy prawne i normy związane z projektowaniem i wykonaniem zamierzenia budowlanego**

Realizacja zamówienia podlega prawu polskiemu. Wykonawca zobowiązany jest do realizacji zamówienia zgodnie z obowiązującymi przepisami prawa.

Przedstawiony wykaz aktów prawnych ma charakter otwarty, nie stanowi katalogu zamkniętego. Wykaz aktów prawa nie wyłącza konieczności przestrzegania innych nie wymienionych poniżej przepisów, o ile w trakcie realizacji zamówienia będą one miały zastosowanie. Poniższy wykaz nie wyłącza konieczności przestrzegania przepisów, które wejdą w życie po dniu składania ofert.

Wykonawca jest zobowiązany wykonywać obowiązki wynikające z norm prawnych warunkujących określających realizację przedmiotu zamówienia, zgodnie z wymaganiami Zamawiającego.

Przepisy prawne:

1. Ustawa z dnia 7 lipca 1994 r. Prawo Budowlane (tekst jednolity Dz. U. z 2021 r. poz. 2351 ze zmianami);
2. Ustawa z dnia 21 marca 1985 r. o drogach publicznych (tekst jednolity Dz. U. z 2022 r. poz. 1693 ze zmianami);
3. Ustawa z dnia 20 czerwca 1997 r. Prawo o ruchu drogowym (tekst jednolity Dz. U. z 2022 r. poz. 988 ze zmianami);
4. Ustawa z dnia 11 września 2019 r. Prawo zamówień publicznych (tekst jednolity Dz. U. z 2022 r. poz. 1710 ze zmianami);
5. Ustawa z dnia 16 kwietnia 2004 r. o wyrobach budowlanych (tekst jednolity Dz. U. z 2021 r. poz. 1213);
6. Ustawa z dnia 27 kwietnia 2001 r. Prawo ochrony środowiska (tekst jednolity Dz. U. z 2021 r. poz. 1973 ze zmianami);
7. Ustawa z dnia 3 października 2008 r. o udostępnianiu informacji o środowisku i jego ochronie, udziale społeczeństwa w ochronie środowiska oraz o ocenach oddziaływania na środowisko (tekst jednolity Dz. U. z 2022 r. poz. 1029 ze zmianami);

8. Ustawa z dnia 20 lipca 2017 r. Prawo wodne (tekst jednolity Dz. U. z 2021 r. poz. 2233 ze zmianami);
9. Ustawa z dnia 27 marca 2003 r. o planowaniu i zagospodarowaniu przestrzennym (tekst jednolity Dz. U. z 2022 r. poz. 503 ze zmianami);
10. Rozporządzeniem Ministra rozwoju z dnia 11 września 2020 r. w sprawie szczegółowego zakresu i formy projektu budowlanego (Dz. U. z 2020 r. poz. 1609 ze zmianami);
11. Rozporządzenie Ministra Rozwoju i Technologii z dnia 20 grudnia 2021 r. w sprawie szczegółowego zakresu i formy dokumentacji projektowej, specyfikacji technicznych wykonania i odbioru robót budowlanych oraz programu funkcjonalno-użytkowego (Dz. U. z 2021 r. poz. 2454);
12. Rozporządzenie Ministra Infrastruktury z dnia 24 czerwca 2022 r. w sprawie przepisów techniczno-budowlanych dotyczących dróg publicznych (tekst jednolity Dz. U. z 2022 r. poz.1518);
13. Rozporządzenia Ministra Infrastruktury z dnia 23 czerwca 2003 r. w sprawie informacji dotyczącej bezpieczeństwa i ochrony zdrowia oraz planu bezpieczeństwa i ochrony zdrowia (Dz. U. z 2003 r. Nr 120,poz. 1126);
14. Rozporządzenie Ministra Infrastruktury z dnia 6 lutego 2003 r. w sprawie bezpieczeństwa i higieny pracy podczas wykonywania robót budowlanych (Dz. U. z 2003 r. Nr 47, poz.401);
15. Rozporządzenie Ministrów Infrastruktury oraz Spraw Wewnętrznych i Administracji z dnia 31 lipca 2002 r. w sprawie znaków i sygnałów drogowych (tekst jednolity Dz. U. 2019 r. poz. 2310 ze zmianami);
16. Rozporządzenie Ministra Infrastruktury z dnia 23 września 2003 r. w sprawie szczegółowych warunków zarządzania ruchem na drogach oraz wykonywania nadzoru nad tym zarządzaniem (tekst jednolity Dz. U. z 2017 r. poz. 784);
17. Rozporządzenie Ministra Infrastruktury z dnia 3 lipca 2003 r. w sprawie szczegółowych warunków technicznych dla znaków i sygnałów drogowych oraz urządzeń bezpieczeństwa ruchu i warunków ich umieszczania na drogach (tekst jednolity Dz. U. z 2019 r. poz. 2311 ze zmianami);
18. Rozporządzenie Ministra Rozwoju, Pracy i Technologii z dnia 6 września 2021 r. w sprawie sposobu prowadzenia dzienników budowy, montażu i rozbiórki (Dz. U. z 2021 r. poz. 1686);
19. Rozporządzenie Rady Ministrów z dnia 10 września 2019 r. w sprawie przedsięwzięć mogących znacząco oddziaływać na środowisko (Dz. U z 2019 r. poz. 1839).

Normy:

PN-EN 13043:2004 Kruszywa do mieszanek bitumicznych i powierzchniowych utwaleń stosowanych na drogach, lotniskach i innych powierzchniach przeznaczonych do ruchu

PN-EN 13242:2004 Kruszywa do niezwiązanych i związanych hydraulicznie materiałów stosowanych w obiektach budowlanych i budownictwie drogowym

PN-EN 13108-1:2016-07 Mieszanki mineralno-asfaltowe- Wymagania- Część 1: Beton Asfaltowy

PN-EN 13108-6:2016-07 Mieszanki mineralno-asfaltowe- Wymagania- Część 6: Asfalt lany

PN-EN 206+A2:2021-08 Beton – Wymagania, właściwości, produkcja i zgodność  
PN-EN 1340:2004 Krawężniki betonowe- Wymagania i metody badań  
PN-EN 1338:2005 Betonowe kostki brukowe. Wymagania i metody badań  
PN-S -06102:1997 Drogi samochodowe. Podbudowy z kruszyw stabilizowanych mechanicznie  
PN-S-02205:1998 Drogi samochodowe . Roboty ziemne. Wymagania i badania  
PN-EN 1436:2018-02 Materiały do poziomego oznakowania dróg. Wymagania dotyczące poziomych oznakowań dróg dla użytkowników oraz metody badań  
PN-EN 12899-1:2010 Stałe, pionowe znaki drogowe. Część 1 Znaki stałe  
PN-S-02204:1997 Drogi samochodowe –Odwodnienie dróg  
PN-EN 13285:2018-08 Mieszanki niezwiązane - Specyfikacje

Inne dokumenty techniczne:

1. Kruszywa do mieszanek mineralno-asfaltowych i powierzchniowych utwaleń na drogach krajowych - WT-1 2014 - Kruszywa – Wymagania techniczne. Załącznik do Zarządzenia Generalnego Dyrektora Dróg Krajowych i Autostrad nr 46 z dnia 25 września 2014 r. i nr 8 z dnia 9 maja 2016 r.
2. Nawierzchnie asfaltowe na drogach krajowych - WT-2 2014 – część I - Mieszanki mineralno-asfaltowe. Wymagania Techniczne. Załącznik do Zarządzenia nr 54 Generalnego Dyrektora Dróg Krajowych i Autostrad z dnia 18 listopada 2014 roku zmieniającego zarządzenie w sprawie stosowania wymagań technicznych na drogach krajowych dotyczących mieszanek mineralno-asfaltowych.
3. Nawierzchnie asfaltowe na drogach krajowych - WT-2 2016 – część II - Wykonanie warstw nawierzchni asfaltowych. Wymagania Techniczne. Załącznik do Zarządzenia nr 7 Generalnego Dyrektora Dróg Krajowych i Autostrad z dnia 9 maja 2016 roku zmieniającego zarządzenie w sprawie stosowania wymagań technicznych na drogach krajowych dotyczących mieszanek mineralno-asfaltowych.
4. Mieszanki niezwiązane do dróg krajowych. WT-4 2010. Wymagania techniczne (zalecone do stosowania w specyfikacji technicznej na roboty budowlane na drogach krajowych wg zarządzenia nr 102 GDDKiA z dnia 19.11.2010 r.
5. Politechnika Gdańska, Katalog typowych konstrukcji nawierzchni podatnych i półsztywnych, GDDKiA, Załącznik do zarządzenia Nr 31 Generalnego Dyrektora Dróg Krajowych i Autostrad z dnia 16.06.2014 r., Warszawa 2014.

Wykonawca na bieżąco winien uwzględniać zmiany rozporządzeń, ustaw, przepisów oraz uwzględniać je w opracowywaniu dokumentacji projektowej oraz podczas prowadzenia robot.

Wykonawca wszystkie dokumenty objęte przedmiotem zamówienia opracuje zgodnie z obowiązującymi przepisami prawa na dzień przekazania dokumentacji.

Wykonawca zobowiązany jest znać wszystkie przepisy i wytyczne, które są w jakikolwiek sposób związane z robotami i będzie w pełni odpowiedzialny za przestrzeganie tych praw, przepisów i wytycznych podczas projektowania.

**4. Inne posiadane informacje i dokumenty niezbędne do zaprojektowania robót budowlanych Zamawiający posiada, do przekazania Projektantowi:**

- Kopia mapy zasadniczej – Załącznik nr 1
  - Dokumentacja zdjęciowa stanu istniejącego – Załącznik nr 2
  - Szacunkowy przedmiar robót – Załącznik nr 3
  - Opinia geotechniczna – Załącznik nr 4

### III. ZAŁĄCZNIKI

KOPIA MAPY ZASADNICZNEJ – ZAŁĄCZNIK 1

DOKUMENTACJA ZDJĘCIOWA STANU ISTNIEJĄCEGO – ZAŁĄCZNIK NR 2

DROGA GMINNA











PRZEBUDOWYWANY ODCINEK DROGI POWIATOWEJ



## SZACUNKOWY PRZEDMIAR ROBÓT – ZAŁĄCZNIK NR 3

**UWAGA:** ROBOTY ZAWARTE W NINIEJSZYM PRZEDMIARZE ORAZ ICH ILOŚĆ NALEŻY TRAKTOWAĆ JAKO WARTOŚCI PRZYBLIŻONE. PRZEDMIAR STANOWI MATERIAŁ POMOCNICZY - POGLĄDOWY DO PROGRAMU FUNKCJONALNO - UŻYTKOWEGO. WYKONAWCA MOŻE PRZYJĄĆ INNE TECHNOLOGIE WYKONANIA W ZAKRESIE ZGODNYM Z WYMAGANIAMI PFU.

Lp.	Opis	Jedn. miary	Ilość
1	3	4	5
1	<b>SPORZĄDZENIE PROJEKTU BUDOWLANEGO WRAZ Z UZYSKANIEM WSZELKICH NIEZBĘDNYCH OPINII, UZGODNIEŃ I POZWOLEŃ ORAZ DOKONANIEM WSZELKICH KONIECZNYCH ZGŁOSZEŃ</b>		
1.1.	SPORZĄDZENIE PROJEKTU BUDOWLANEGO WRAZ Z UZYSKANIEM WSZELKICH NIEZBĘDNYCH OPINII, UZGODNIEŃ I POZWOLEŃ ORAZ DOKONANIEM WSZELKICH KONIECZNYCH ZGŁOSZEŃ - DROGA GMINNA W MIEJSCOWOŚCI FIUGAJKI	kpl.	1
2	<b>PRZEBUDOWA DROGI GMINNEJ W MIEJSCOWOŚCI FIUGAJKI NA TERENIE GMINY DĄBRÓWNO - DZIAŁKI NR: 12/1, 6/1, 11/1 POŁOŻONE W OBRĘBIE 0004 FIUGAJKI, GMINA DĄBRÓWNO</b>		
2.1	<b>ROBOTY PRZYGOTOWAWCZE</b>		
2.1.1	Roboty pomiarowe przy liniowych robotach ziemnych - trasa drogi w terenie równinnym Przebudowa kolei, dróg, wałów i zapór, pogłębianie rowów melioracyjnych. Tyczenie i inwentaryzacja geodezyjna powykonawcza.	km	1,215
2.1.2	Tymczasowa organizacja ruchu	szt	1,00
2.1.3	Usunięcie warstwy ziemi urodzajnej (humusu) o grubości 0,15 m	m2	4860,00
2.2	<b>ROBOTY ZIEMNE</b>		
2.2.1	Roboty ziemne wykonywane koparkami podsiębiernymi o poj.łyżki 1,20 m3 w gr.kat.III z transportem urobku samochodami samowładkowymi na odległość 3 km. Odtworzenie rowu.	m3	247,00
2.3	<b>PODBUDOWY I NAWIERZCHNIE</b>		
2.3.1	Mechaniczne profilowanie i zagęszczenie podłoża pod warstwy konstrukcyjne nawierzchni w gruncie kat. I-IV	m2	6228,00
2.3.2	Podbudowa z kruszywa łamanego - warstwa górna o grubości po zagęszczeniu 22 cm (wzmocnienie istniejącej nawierzchni) - droga gminna + zjazdy	m2	5565,00
2.3.3	Podbudowa z kruszywa łamanego - warstwa górna o grubości po zagęszczeniu 22 cm (wzmocnienie istniejącej nawierzchni) - droga powiatowa +zjazdy	m2	663,00
2.3.4	Wykonanie warstwy wiążąca asfaltowa z AC 16 W - grubość po zagęszcz. 5 cm (KR1) - droga gminna + zjazdy	m2	4006,80
2.3.5	Wykonanie warstwy wiążąca asfaltowa z AC 16 W - grubość po zagęszcz. 8 cm (KR2) droga powiatowa + zjazdy	m2	526,32
2.3.6	Nawierzchnia z mieszanek mineralno-bitumicznych grysowych - warstwa ścierna asfaltowa z AC 11S - grubość po zagęszcz. 4 cm (droga gminna, powiatowa, zjazdy)	m2	4533,12
2.3.7	Wykonanie poboczy z mieszanki mineralnej 0/31.5 mm o gr. 9 cm - droga gminna + zjazdy	m2	1669,50
2.3.8	Wykonanie poboczy z mieszanki mineralnej 0/31.5 mm o gr. 13 cm - droga powiatowa +zjazdy	m2	153,00
2.4	<b>ROBOTY WYKOŃCZENIOWE</b>		
2.4.1	Ręczne plantowanie powierzchni gruntu rodzimego kat.I-III wraz wykonaniem humusowanie o gr 10cm i obsianiem nasionami traw	m2	4860,00
2.4.2	Regulacja pionowa studni i zaworów	kpl.	1,00
2.5	<b>STAŁA ORGANIZACJA RUCHU</b>		
2.5.1	Słupki do znaków drogowych z rur stalowych o śr. 70 mm	szt.	12,00
2.5.2	Przymocowanie tablic znaków drogowych zakazu, nakazu, ostrzegawczych, informacyjnych o powierzchni do 0.3 m2	szt.	12,00
2.5.3	Montaż progów zwalniających U-17	szt.	2,00

## Opinia geotechniczna – Załącznik nr 4

Sprawozdanie nr:  
1360/11/2022

**DECUS**  
**LABORATORIUM**

---

DECUS LABORATORIUM PIKULA I WSPÓLNICY Sp. Jawna  
Szczepankowo 29B  
14-107 Gierzwald

DECUS LABORATORIUM DROGOWE  
Szczepankowo 29B  
14-107 Gierzwald  
Tel.: +48 782 646 848  
Tel.: +48 608 531 253

---

### SPRAWOZDANIE Z BADANIA

*Data wystawienia : 2022-11-30*

<b>ZLECENIODAWCA</b>	WARVIA Łukasz Drzyzgufa; ul. Macieja Rataja 19/12; 10-203 Olsztyn
<b>BUDOWA</b>	Przebudowa drogi gminnej w miejscowości Fiugajki, gmina Dąbrówno
<b>NAZWA BADANIA</b>	Odwiert geotechniczny
<b>DATA BADANIA</b>	30.11.2022
<b>OPIS LOKALIZACJI</b>	Zgodnie z mapą sytuacyjną
<b>UWAGI</b>	-

Oświadczenie: Przedstawione wyniki odnoszą się wyłącznie do badanej próbki.  
Niniejsze sprawozdanie bez pisemnej zgody Laboratorium nie może być powielane  
inaczej jak tylko w całości, łącznie z uzupełnieniem, gdy wystąpiło.

---

Strona 1 z 3

**Wyniki:**

Otwór nr 1									
Obserwacje wody	Przelot warstwy [m]		Miaższość warstwy [m]	OPIS GRUNTU					Rodzaj i głębokość pobrania próby
Poziom zwg nawiercony ustabilizowany sączenia	od	do		Rodzaj gruntu	Barwa	Wilgotność	Ilość walczków	Stan gruntu	
	0,00	0,40	0,40	Piasek gruby	Brązowa	MW*	-		
	0,40	1,20	0,80	Pospółka	Brązowa	MW	-		
	1,20	2,00	0,80	Piasek średni	Żółta	MW	-		
Otwór nr 2									
Obserwacje wody	Przelot warstwy [m]		Miaższość warstwy [m]	OPIS GRUNTU					Rodzaj i głębokość pobrania próby
Poziom zwg nawiercony ustabilizowany sączenia	od	do		Rodzaj gruntu	Barwa	Wilgotność	Ilość walczków	Stan gruntu	
	0,00	0,60	0,60	Pospółka	Brązowa	MW	-		
	0,60	2,00	1,40	Piasek średni	Żółta	MW	-		
Otwór nr 3									
Obserwacje wody	Przelot warstwy [m]		Miaższość warstwy [m]	OPIS GRUNTU					Rodzaj i głębokość pobrania próby
Poziom zwg nawiercony ustabilizowany sączenia	od	do		Rodzaj gruntu	Barwa	Wilgotność	Ilość walczków	Stan gruntu	
	0,00	0,30	0,30	Piasek gruby	Brązowa	MW	-		
	0,30	0,90	0,60	Piasek średni	Brązowa	MW	-		
	0,90	2,00	1,10	Piasek drobny	Żółta	MW	-		
Otwór nr 4									
Obserwacje wody	Przelot warstwy [m]		Miaższość warstwy [m]	OPIS GRUNTU					Rodzaj i głębokość pobrania próby
Poziom zwg nawiercony ustabilizowany sączenia	od	do		Rodzaj gruntu	Barwa	Wilgotność	Ilość walczków	Stan gruntu	
	0,00	0,40	0,40	Piasek gruby	Brązowa	MW	-		
	0,40	2,00	1,60	Piasek drobny	Żółta	MW	-		

Oświadczenie: Przedstawione wyniki odnoszą się wyłącznie do badanej próbki.  
Niniejsze sprawozdanie bez pisemnej zgody Laboratorium nie może być powielane  
inaczej jak tylko w całości, łącznie z uzupełnieniem, gdy wystąpiło.

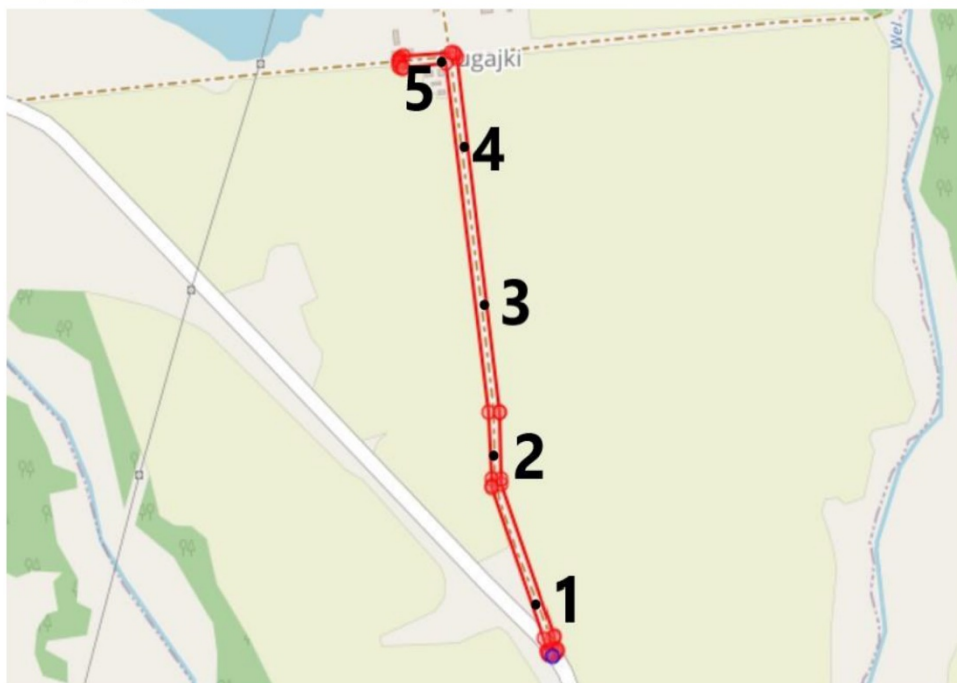
Otwór nr 5										
Obserwacje wody	Przebieg warstwy [m]			Miażdżność warstwy [m]	OPIS GRUNTU					Rodzaj i głębokość pobrania próby
		od	do		Rodzaj gruntu	Barwa	Wilgotność	Ilość walczków	Stan gruntu	
Poziom zwg nawiercony ustalony sęczenia	0,00	0,10	0,10	Piasek średni	Brązowa	MW	-			
	0,10	2,00	1,90	Piasek drobny	Żółta	MW	-			

\*MW – grunt mało wilgotny

\*NW – grunt nawodniony

\*W – grunt wilgotny

**Mapa sytuacyjna:**



**Otrzymują:**

- 1) Zleceniodawca
- 2) Laboratorium

**Sporządził / Autoryzował:**

LABORANT  
*Lukasz Pięka*

**KONIEC SPRAWOZDANIA Z BADANIA**

Oświadczenie: Przedstawione wyniki odnoszą się wyłącznie do badanej próbki.  
Niniejsze sprawozdanie bez pisemnej zgody Laboratorium nie może być powielane  
inaczej jak tylko w całości, łącznie z uzupełnieniem, gdy wystąpiło.